



茨城県

8月号 平成22年8月1日
発行人 茨城県広報広聴課
〒310-8555 水戸市笠原町978番6
TEL 029-301-2128
FAX 029-301-2168
TEL 029-301-1111(代表)

ひばり



フライトドクター、フライトナース、操縦士の皆さん(水戸医療センター)

- いばらきクローズアップ
科学のまちつくば
～科学技術創造立県いばらき～
- コミュニティいばらき
空飛ぶ「救命室」、ドクターヘリ運航開始!
- お知らせひろば
ひたちなか 大草原の花火と音楽2 ほか
- トピックス
茨城県郷土工芸品展を開催 ほか

茨城県ドクターヘリ運航開始!

ドクターヘリは、救急医療専門の医師や看護師が乗って現場に急行し、最適な医療機関に搬送するまでの間、患者に救命医療を行います。

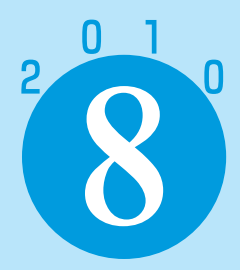
これまで、鹿行地域と県南地域の一部では、千葉県ドクターヘリの共同利用を実施してきましたが、県北地域などでは、救急現場から高度な救急医療機関に搬送するときに時間がかかる場合があります。

待望の茨城県ドクターヘリが七月一日から運航し、県内全域で、概ね三十分以内で高度な救急医療を提供する体制が整いました。初期治療までの時間が短縮できることから、救命率の向上や、後遺障害の軽減を図っていくことが大いに期待されます。

知事からのメッセージ



茨城県知事 橋本 昌





科学のまちつくば ~科学技術創造立県いばらき~

我が国最大の「サイエンスシティ」つくばには、国・民間合わせて300を超える研究機関・企業が立地しています。この恵まれた環境を生かし、県では「科学技術創造立県いばらき」の実現に向けて、理数教育や地域産業振興など、さまざまな事業をつくばで展開しています。今回は、つくばの魅力とともに、主な取り組みをご紹介します。

科学と自然が共存する つくばの魅力

つくばは、二万人を超える研究者が活動する研究学園都市です。そして同時に、いにしえから人々に親しまれた名峰・筑波山の麓に広がる豊かな自然に囲まれた田園都市でもあります。世界最先端の科学技術と雄大な自然が併せて存在することは、つくばの大きな魅力となっています。

また、つくばエクスプレス（TX）の開業に伴って、沿線では各駅を中心に新しいまちづくりが進んでいます。そして、都市の利便性、豊かな自然、知的な環境の三つの魅力の中で暮らす「つくばスタイル」というTX沿線ならではのライフスタイルを楽しむことができます。

多彩な魅力と可能性に満ちたつくばは、科学技術の分野で県内の産業や教育と深い結びつきを持っています。県では、つくばの研究機関と人材を有効活用し、科学技術創造立県いばらきの将来を担う子どもたちを育成する「未来の科学者育成プロジェクト事業」や、つくばの科学技術と地域産業を結ぶ「産学官連携事業」を推進しています。また、研究開発の成果に気軽に触れられる場として、「つくばサイエンスツアー」を実施しています。このような「育てる・つながる・学ぶ」もまた、つくばならではの魅力です。

『つくばで育てる』 未来の科学者 育成プロジェクト事業

児童生徒の「理科離れ」、「科学離れ」が叫ばれている今日、理数教育の充実が大きな課題となっています。本県では、つくばをはじめとする県内の研究機関や施設を生かし、科学する喜びや楽しさを味わいながら科学への興味・関心を高める「未来の科学者育成プロジェクト事業」を実施しています。

プロジェクトの一つである「理数博士教室」は、県内の中学一・二年生を対象に、各学校を通じて公募により平成二十年度から開催されています。理科や数学に興味・関心の高い生徒が、大学や研究機関、県自然博物館で、研究者などに直接指導を受けながら探究的な活動を行います。

探究活動は、夏休みに三泊四日で行われ、実施され、その後は各自が研究を続け、冬休みに発表会があります。昨年度参加した生徒たちからは、「科学者の先生が指導してくれただので、さらに興味深ま



真剣なまなざしの生徒たち

つくばでつながる
先端技術と
地域産業の連携

県北地域の常陸太田市に本社を置く(株)三友製作所は、主に精密機械の製造などを行っています。この企業は、つくばの科学技術と連携してナノ分野で製品開発を行い、大きな成果を上げています。同社新事業部の新堀さんにお話をお聞きしました。

▼つくばとの技術連携のきっかけは？

当社は精密機器の開発も行ってきましたが、ミクロよりも小さなナノ分野での新製品開発にあたって、つくばにある茨城県商工労働部いばらきサロンに相談してみました。そこ

県義務教育課
TEL 029(301)52206
FAX 029(301)52309

協力いただいている大学・研究機関(平成21年度)

- ・図形の不思議を調べよう(筑波学院大学)
- ・地球を測る(国土地理院)
- ・自然災害について学ぶ(防災科学技術研究所)
- ・環境を調べる(国立環境研究所)
- ・遺伝子の不思議を探ろう(筑波大学遺伝子実験センター)

り、参加してよかった」という声が多く寄せられ、大変好評でした。「理数博士教室」には、つくば市にある大学や研究機関の多くの方に、毎回ご協力をいただいています。

で紹介されたのが、日本最大級の研究機関 産業技術総合研究所でした。

▼つくばの魅力は？

まず、常陸太田市から高速道路で約一時間で行ける場所です。世界最先端の科学の研究を行っているということですね。それから半導体やバイオテクノロジー、遺伝子などあらゆる分野の技術が見つかることです。さらに当社は、ナノ領域での電子顕微鏡など研究者向けの製品を開発しているのですが、つくばに行けば世界中の科学研究の最新情報が得られるので、製品開発においても大変参考になりますね。

▼今後のつくばとの連携は？

これまでつくばから、製品開発などさまざまな恩恵を受けてきました。今後は、当社の技術力を十分活用して、つくばの最先端の研究を手助けしていきたいと思っています。



ナノテクノロジーを応用した実験装置
(株)三友製作所

県いばらきサロン
TEL 029(858)6015
FAX 029(858)6017

「つくばで学ぶ」 最先端の科学技術を学ぶ、楽しさと不思議に出会えるサイエンスツアーへ出かけよう!!

科学の街・つくばの研究機関を巡る「つくばサイエンスツアーバス」が、土・日・祝日につくばセンター発で運行しています。つくばサイエンスツアーオフィスのスタッフガイドが同行してご案内するコースもありますので、お気軽にご利用ください。ボランティアガイドとして、筑波大学の学生も参加しています。(スタッフガイドの申し込みは前日まで)

見学場所一例



◀サイエンス・スクエア つくば
産業技術総合研究所の研究成果を分かりやすく展示。ロボットなど、最先端技術を体験できます。

地質標本館▶

地球科学専門の総合博物館。地質標本や、地球の歴史やメカニズムなどを動く模型で展示しています。



◀地図と測量の科学館(国土地理院)

地図と測量に関する原理や仕組み、さまざまな地図、生活との関わりと歴史を展示・解説しています。



ボランティアガイド

サイエンスツアーで、見て・知って・楽しんで!

ボランティアガイド
筑波大学4年生 栗栖真奈美さん



一般の方が科学の街つくばを知るお手つだいがあればいいなと思い、ボランティアガイドになりました。私も勉強しながら、自分なりのガイドができるように頑張ります。皆さん、ぜひサイエンスツアーにお出かけください。



夏休みは特別運行中です。
期間:7/17(土)~8/31(火)
平日も実施

運賃:大人(中学生以上)500円・子ども(小学生)250円・幼児は無料
※月曜連休、月曜が祝日の場合その翌日

バス運行に関しては… 関東鉄道(株)つくば学園サービスセンター TEL 029(852)5666
見学に関しては… つくばサイエンスツアーオフィス TEL 029(863)6868

詳しくは つくばサイエンスツアー 検索



空飛ぶ「救命室」、 ドクターヘリ運航開始!

茨城県ドクターヘリの運航が、7月1日からスタートしました。
また一つ整った、県民が安心できる救急医療体制。
活躍が期待されるドクターヘリと、救命医療スタッフの現場をレポートします。



特派員：森本礼子

県医療対策課 ☎029(301)3186 ㊟3199

救命率の向上を目指して 運航を開始

ドクターヘリの運航に先がけて、東海村立石神小学校で行われたコミュニケーション取材してきました。

大きなプロペラ音とともに、校庭に着陸するドクターヘリ。救急車に収容されていた模擬患者に、ヘリコプターから降りてきた医師と看護師が応急処置を施し、ヘリコプターにストレッチャーのまま収容されていく様子を、子どもたちも興味深く見守っていました。

ヘリコプターがやって来たのは、消防が出動要請をしてからわずか十五分後のこと。その素早さにも驚きの声が上がっていました。

テレビドラマにもなり、広く知られてきたドクターヘリが、日本で最初に導入されたのは平成十三年のこと。現在十八道府県で運航されており、茨城県は十九番目になります。

ヘリコプターが配置される基地病院となるのは、高度な救急医療に対応できる水戸済生会総合病院と水戸医療センター。二つの病院が曜日ごとに分担して、フライトドクターとフライトナースが任務に当たります。県の中心部に基地病院があることにより、県内全域におおむね三十分以内に到着することができるドクターヘリ。専門医の早期治療による、救命率の向上に期待がかかります。



ドクターヘリを見学する石神小学校の児童たち

ドクターヘリ Q & A

- AQ** 運航時間は?
毎日八時三十分～十七時三十分(日没まで)。
- AQ** 要請は誰でもできるの?
消防機関および医療機関の要請で出動します。県民が直接要請することはできません。
- AQ** どこに着陸するの?
安全を確認してある八百八十二カ所のランデブーポイント(臨時の離着陸場)を利用。傷病者の発生現場に近い位置に離着陸します。
- AQ** 搬送される医療機関はどこ?
基本的に、基地病院である水戸済生会総合病院と水戸医療センターですが、状況によってはその他の救急病院に搬送することもあります。
- AQ** 患者の他に誰が乗るの?
ドクターヘリ搭乗のための訓練を受けた、医師と看護師です。

第2回

茨城県
郷土工芸品

伝統的な技術・技法により、匠たちの手で創り出される郷土色豊かな工芸品を紹介します。

「雪村うちわ」

室町時代の僧侶、雪村が創始した「雪村うちわ」は、四角い形に水墨画が描かれているのが特徴です。常陸太田市産の真竹と、朝顔・馬・水戸八景など、画家でもあった雪村ゆかりの水墨画を描いた西ノ内和紙で作られています。

33もある工程は、すべて手作業。約1年かけて天日干しした竹と、熟練した技により、軽くて丈夫に仕上がります。70年以上うちわを作り



続ける榎儀団扇店の榎子さんは、「お客様の喜ぶ顔を見るのが楽しみ。これからもずっと作り続けたい」と語ります。この夏も、そしてこれからも、「雪村うちわ」が涼風を運んでくれることでしょう。【特派員：大橋麻美】

県観光物産課 ☎029(301)3622 ㊟3629
榎儀団扇店 ☎0294(72)7159



基地病院になるためには、救命救急医が複数いることが不可欠です。十人の専門医がいる水戸済生会総合病院では、「基地病院になる使命がある」と意欲的にドクターヘリの導入に取り組んできました。

救命救急センターの須田医師は、ドクターヘリに、大きな期待を寄せています。「これまで時間と距離の壁に阻まれて救えなかった多くの命、救急車に医師が同乗するドクターカーでも間に合わなかった命を、時速二百キロメートルで飛ぶドクターヘリが救ってくれる」と話していました。

特に、交通事故などの重症な外傷患者は、早期の適切な処置で一命を取り留めることが多く、現場での医療は大きな意味を持つそうです。確

水戸済生会総合病院
「ブルードラゴン」

かな技術と知識を持った医師がいち早く到着してくれる、患者にとつてこれほど心強いことはありません。

水戸済生会総合病院の救命救急チームのユニフォームは、鮮やかなブルー。「ブルードラゴン」と名づけられたドクターヘリの救命救急チームの愛称からも、いざというときに頼りになる力強さを感じました。



「ドクターヘリは時間と距離を飛び越える魔法の道具」と話す須田医師

水戸医療センター
「レインボーMMC」

同じく基地病院の水戸医療センターでは、「県民と病院の架け橋になりたい」という思いを込めて、フライドクター&ナースチームに「レインボー」という愛称を付けました。

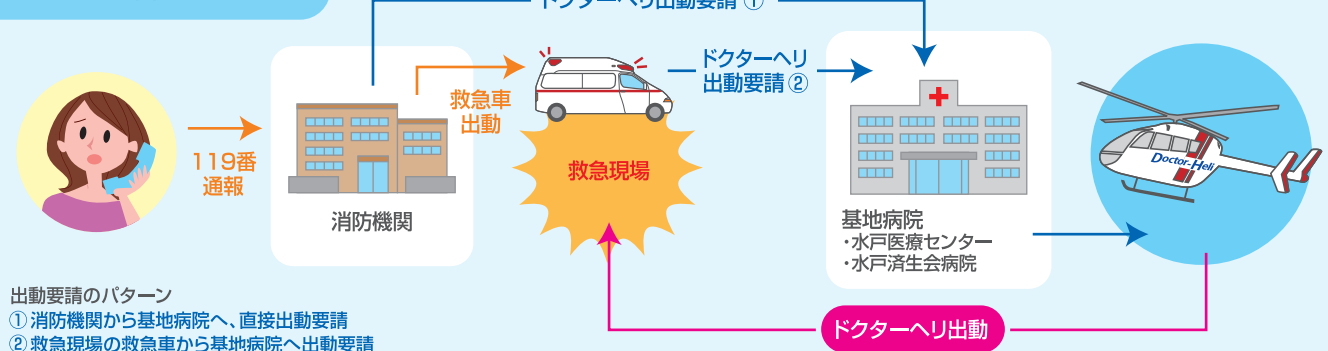
ベテランの土谷医師をチーフに、専門のドクターとナースで構成される活気あるチームです。「現場の正確な状況は到着するまで分かりません。そのためどのような状況にも対応できるように、さまざまな訓練を重ねてきました」と、みな自信に満ちた表情をしていました。

さらに、「現場では少ない人数で治療に当たるため、瞬時の判断力はもちろん、個々の技術やチームワークも大事なのです」と語る石上医師。「とにかく一回でも多く要請してほしい、そして一人でも多くの命を救いたい」と願うフライドクターやナースの皆さんでした。

運航が始まったばかりのドクターヘリですが、経験を重ねることによって、要請する側と病院との連携や病院の対応などがさらにスムーズになつて、救命率の向上にもつながることでしょう。

「いざというときは、ドクターヘリが来てくれるから安心」と思える存在として、県民の間に定着してもらいたいと思います。

ドクターヘリ出動までの流れ





- 問……問い合わせ先
- 申……申し込み先
- HP……ホームページ

春秋航空が茨城—上海便の運航を開始!

中国初のローコストキャリアとして急成長している春秋航空が、7月28日(水)から茨城—上海便の運航を開始しました。春秋航空の就航により、茨城—上海が3時間で結ばれます。現在開催中の上海万博にお出かけの際は、ぜひ茨城空港をご利用ください。

	出発	到着	機種	運航曜日
茨城▶上海(浦東)	13:55	15:55	A320 (180席)	月水土 (一部の 月曜除く)
上海(浦東)▶茨城	08:55	12:55		



上海の風景

※茨城県と上海市の時差は1時間です。※旅行商品については、各旅行会社にお問い合わせください。

問 県空港対策課 ☎029(301)2764 HP「茨城空港」で検索

催し物 お出かけください

ひたちなか 大草原の花火と音楽2
一万発のHANABIイリュージョンを今年も開催します。花火史上初!三強夢の競演となる花火三國志と、alan(アラン)をはじめ、多彩なゲストによるエンタメ・ライブをお楽しみください。(荒天順延)
日時▼9/18(土)14時~19時40分
会場▼国営ひたち海浜公園 大草原
問 県観光物産課
☎029(301)3622 FAX3629

J-PARC施設公開のお知らせ
日時▼8/28(土)9時30分~16時30分
(入場は15時30分まで)
場所▼日本原子力研究開発機構原子力科学研究所
内容▼J-PARC全施設公開(実験教室・スタンプリリーなども実施)
その他▼入場無料・雨天決行
問 東海研究開発センター
☎029(282)5002,3470

福祉の就職総合フェア2010

福祉職場への就職希望者(求職者を対象に、求人者との就職面談や相談、その他求人情報の提供を行います。福祉の職場に就職を希望する方、ぜひご参加ください。
期日▼8/7(土)
会場▼結城市民情報センター3階
期日▼9/11(土)
会場▼県南生涯学習センター(ウララビル5階)

問 県福祉指導課
☎029(301)3157 FAX3179

宝くじスポーツフェア ドリームベースボール

日本プロ野球名球会、プロ野球OBクラブの元プロ野球選手と日立市選抜チームとの親善試合や、少年少女ふれあい野球教室、金田正一氏による講演会などを開催します。
日時▼8/29(日)9時30分~15時
会場▼日立市民運動公園野球場

募集 参加してみませんか

入場料▼無料(要入場整理券)
問 日立市スポーツ振興課
☎0294(23)9151
問 県市町村課
☎029(301)2472 FAX2489

県職員等採用試験

試験区分▼県職員:中級(事務、土木)
初級(事務、土木 農業、農業者)
小中学校職員:中級(栄養士)
初級(事務)

第1次試験日▼9/26(日)
受付期間▼8/10(火)~8/25(水)
案内・申込書配布▼県庁・県税事務所・ホームページなど
詳細は試験案内をご覧ください。

問 県人事委員会事務局
☎029(301)5549 FAX5559
http://www.pref.ibaraki.jp/bukyoku/inkai/jinji/

県職員採用選考試験

看護師、保健師、臨床検査技師の採用試験を行います。
試験日▼8/19(木)
試験会場▼茨城県庁11階会議室
締め切り▼8/12(木)
問 県人事課
☎029(301)2278 FAX2289

県立病院看護師採用試験

県病院局では、県立中央病院の救急センター開設や県立友部病院の新病院開院に向けて、看護師を募集しています。
日時▼8/21(土)
8時40分
場所▼県立中央病院
応募方法など詳しくは下記まで。



問 県病院局経営管理課
☎029(301)6516 FAX6519
問 茨城県病院局で検索

茨城県警察官採用試験

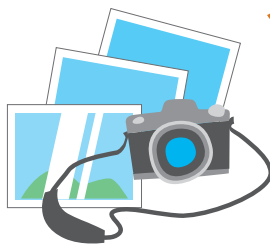
受付期間▼8/18(水)まで
第一次試験日▼9/19(日)
採用予定人数▼警察官A(男性34名、女性4名) 警察官B(男性46名、女性6名)
受験資格など詳しくは、県警察ホームページ、県内各警察署または左記まで。
問 県警察本部警務課採用係
☎0120314058

行政書士試験

試験日▼11/14(日)
会場▼筑波大学
受験手数料▼7000円
願書配布▼8/2(月)から
配布場所▼県市町村課、各県民センター、茨城県行政書士会
締め切り▼9/3(金)(郵送の場合)
問 県市町村課
☎029(301)2467
問 (財)行政書士試験研究センター
☎03(5251)5600

つくばりんりんロード フォトコンテスト

筑波山麓の豊かな自然に囲まれた自転車道「つくばりんりんロード」の魅力を写真におさめてみませんか?皆さまの自信作をお待ちしています。
部門▼子ども部門(小学4年~中学3年) 一般部門
締め切り▼9/30(木)当日消印有効
問 県地域計画課
☎029(301)2735 FAX2739
「いばらき地域づくりねっと」で検索



民間通訳人募集

犯罪捜査にご協力いただける外国語の民間通訳人を募集します。

民間通訳人は、取り調べなどにおける通訳として従事します。国籍・年齢・性別・資格などは問いません。

通訳謝金は、規程により、実通訳時間に対して支払われます。



言語▼タイ語・フィリピン語・ペトナム語・インドネシア語・シンハラ語
なお、能力および適性などの点から、応募した方すべてが民間通訳として活動できるわけではありませんので、ご注意ください。

詳しくは左記まで。
☎ 県警察本部組織犯罪対策課
国際捜査室通訳係
☎ 029(301)0110 内線4765

交通安全スローガン募集

内容▼交通ルールの遵守や交通マナーの向上、高齢者や子どもへの交通事故防止、飲酒運転の根絶、シートベルトの着用など
締め切り▼9/13(月)

応募方法▼郵送・FAX・Eメール
詳しくは左記まで。

☎ 県生活文化課安全なまちづくり推進室
☎ 029(301)2842
http://www.anzen.pref.ibaraki.jp/

ミドリリン(水土里) 子ども絵画コンクール作品募集

恵み豊かな本県の農業や農村を題材にした絵画作品を募集します。入賞者には賞状と副賞が授与されるほか、入賞作品は県内で開催する作品展において展示されます。募集対象▼小学4～6年生(参加賞あり) 締め切り▼10/18(月)

☎ 県農村計画課
☎ 029(301)4150 FAX 4169
「いばらきの農村発見」で検索

いばらき成長産業振興協議会員募集

県内中小企業の成長分野への進出を促進するため、協議会を設立し、その下に4研究会(次世代自動車・環境・新エネルギー・健康・医療機器・食品)を設置して、大手企業の講演など4分野に関する情報提供を行います。会員(県内中小企業)申し込みは随時受け付けています(会費無料)。

☎ 県産業政策課
☎ 029(301)3522 FAX 3539

若者ボランティアと受入団体の募集!

県では、ボランティアに興味のある若者と、ボランティアを受け入れたい団体を結びつける事業に取り組んでいます。いばらきを元気にするために、若者の皆さんと受入団体の皆さんの応募をお待ちしています。

若者ボランティア▼県内に在住または通勤・通学するおむね18歳から30歳の方
受け入れ団体▼地域のお祭りやまちづくり、環境や福祉など公益的なボランティア・地域活動等を行っている団体
☎ 財)茨城県青少年協会
☎ 029(226)1388 FAX 1445

☎ 茨城県立青少年会館で検索
☎ 県女性青少年課
☎ 029(301)2183

第十四回いばらきデジタルコンテンツ・ソフトウェア大賞2010の作品募集

ホームページ作品、デジタルアート作品(静止画、動画、音楽など)、ソフトウェア作品を募集します。どなたでも無料で応募できます。詳しくは左記まで。

☎ 県情報政策課
☎ 茨城県高度情報化推進協議会事務局
☎ 029(301)2546
「いばらきデジタルコンテンツ」で検索

案内

あんなことこんなこと

6/15～9/14まで「茨城県農業危害防止運動」実施中!

運動を実施しています。

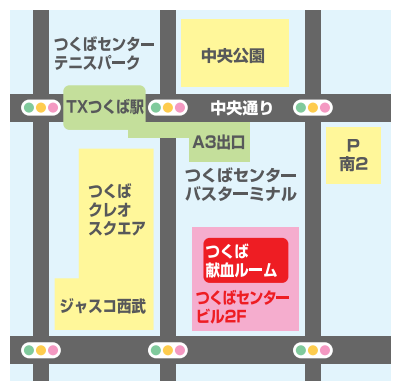
農業を使用する際には、自らの健康管理に留意することはもとより、安全で適正な使用、適切な保管管理、近接住民や公共施設など周辺への配慮を徹底し、農業による事故の未然防止に努めましょう。

☎ 県農産課
☎ 029(301)3931 FAX 3939

つくば献血ルームが改装オープン!

つくば献血ルームが採血ベッドを増やし改装オープンします。キッズスペース、無料駐車場もあります。多くの方のご協力をお願いします。

受付時間▼10時～12時30分
14時～17時30分
(成分献血は12時または17時まで)
つくば献血ルーム
0120298102



☎ 県業務課
☎ 029(301)3384 FAX 3399

PCB濃度の測定費用を補助します

工場などに設置・保管されているトランスやコンデンサなどについて、PCBが含まれているかどうかを測定する経費の補助制度を設けました。ぜひ、この制度を活用して、PCB混入の有無を確認されたいと思います。詳しくは左記まで。

☎ 県廃棄物対策課
☎ 029(301)3027 FAX 3039
「茨城県微量PCB補助」で検索

浄化槽一括契約システム

浄化槽設置者に義務付けられている保守点検・清掃・法定検査を一括して契約できる「浄化槽一括契約システム」を導入しました。手続きが簡単で、総合的な浄化槽の管理ができる便利なシステムですので、現在浄化槽をお使いの方、これから浄化槽を設置する方は、ぜひご利用ください。

☎ 県環境対策課
☎ 029(301)2966 FAX 2969

戦没者等の御遺族の皆様へ

平成17年4月1日～平成21年3月31日の間に、死亡などにより公務扶助料や遺族年金等の受給者がいなくなった御遺族の皆さまに第九回特別弔慰金が支給されます。過去の特別弔慰金受給者は対象となりません。請求受付▼平成24年4月2日まで
詳しくは、お住まいの市町村または左記まで。

☎ 県長寿福祉課
☎ 029(301)3337 FAX 3318

県有地売却のお知らせ

個人や法人の方々が住宅や事業用地などとして使える物件を一般競争入札により売却します。これらの物件は、権利関係が整理されており、どなたでも安心してご購入いただけます。物件の詳細については左記まで。

☎ 県管財課公有財産利用推進室
☎ 029(301)2830 FAX 2398
http://www.pref.ibaraki.jp/bukyoku/soumu/kanzai/zaisan.htm

法人県民税の超過課税の延長

法人県民税法人税割について、標準税率に0.8パーセント上乗せしている超過課税の適用期間を、5年間延長しました。対象となるのは、資本金等の額が1億円を超えるか、法人税額が年1千万円を超える法人です。

☎ 県税務課
☎ 029(301)2418 FAX 2448

いばらき イベントカレンダー 2010年8月09月



8月

- 8/6(金)～8(日)
◆第50回記念水戸黄門まつり
(水戸市:市内各地)
(社)水戸観光協会 ☎029(224)0441
- 8/7(土)
◆第32回東海まつり
(東海村:JR東海駅東大通り)
東海まつり実行委員会事務局 ☎029(283)2141
- 8/7(土)
◆第58回長倉七夕まつり
(常陸大宮市:長倉地内)
長倉七夕まつり協賛会 ☎0295(55)2314
- 8/7(土)
◆下妻まつり千人おどり
(下妻市:砂沼新田)
下妻市商工観光課 ☎0296(43)2111
- 8/7(土)
◆市制施行70周年記念事業
「みんなで協働のまちづくりシンポジウム」
(土浦市:土浦市民会館大ホール)
土浦市市民活動課 ☎029(826)1111 内線2234
- 8/7(土)～29(日)
●木のおもちゃ展 ●食虫植物展
(那珂市:茨城県植物園)
茨城県植物園 ☎029(295)2150
- 8/8(日)
◆全日本ビーチレスリング選手権大会
(大洗町:大洗サンビーチ)
◆盆踊りの夕べ
(大洗町:大洗マリントワー前芝生広場)
大洗町商工観光課 ☎029(267)5111 内線331

●…県のイベント ◆…そのほかのイベント

- 8/8(日)
◆やすらぎの夏祭り
(常陸大宮市:やすらぎの里公園)
やすらぎの里公園管理事務所 ☎0295(56)2401
- 8/14(土)・15(日)
◆第23回太田まつり
(常陸太田市:14日鯉ヶ丘、15日山吹運動公園)
常陸太田市商工観光課 ☎0294(72)3111 内線622
- 8/15(日)
◆将門まつり
(常総市:石下総合福祉センター南側駐車場)
常総市商工観光課 ☎0297(23)2111
- 8/15(日)
◆からかさ万灯
(土浦市:鷲神社)
(社)土浦市観光協会 ☎029(824)2810
- 8/21(土)
●霞ヶ浦環境科学センター夏まつり2010
(土浦市:霞ヶ浦環境科学センター)
霞ヶ浦環境科学センター ☎029(828)0961
- 8/21(土)
◆第27回あゆの里まつり
(常陸大宮市:清流公園)
あゆの里まつり実行委員会 ☎0295(57)6811
- 8/21(土)～11/7(日)
●タリアまつり
(石岡市:県フラワーパーク)
県フラワーパーク ☎0299(42)4111
- 8/22(日)
◆第3回北茨城市民夏まつり
(北茨城市:JR常磐線磯原駅周辺)
北茨城市商工観光課 ☎0293(43)1111 内線363
- 8/25(水)～29(日)
◆第45回全日本サーフィン選手権大会
(日立市:河原子北浜海岸)
日立市観光振興課 ☎0294(22)3111 内線411

- 8/27(金)～29(日)
◆鉾神社祭礼
(鉾田市:鉾田地区内)
鉾田商工会 ☎0291(32)2246
- 8/28(土)
◆第22回美和ふるさと祭り
(常陸大宮市:美和運動公園)
美和ふるさと祭り実行委員会 ☎0295(58)3851
- 8/28(土)・29(日)
◆2010茨城ビルフィッシュトーナメント
(大洗町:大洗マリナー)
大洗町商工観光課 ☎029(267)5111 内線331
- 8/28(土)・29(日)
◆大洗八朔祭
(大洗町:大洗町内)
大洗町商工観光課 ☎029(267)5111 内線331

9月

- 9/1(水)～20(月・祝)・22(水)
◆第43回水戸の萩まつり
(水戸市:偕楽園)
(社)水戸観光協会 ☎029(224)0441
- 9/4(土)・5(日)
◆OARAI CUP サーフィン&ボディボード
(大洗町:大洗サンビーチ)
大洗町商工観光課 ☎029(267)5111 内線331
- 9/10(金)～12(日)
◆ISU茨城サーフィンクラシック
(大洗町:アクアワールド大洗下海岸)
大洗町商工観光課 ☎029(267)5111 内線331
- 9/13(月)
◆一言主神社秋季例大祭
(常総市:一言主神社)
一言主神社 ☎0297(27)0659
- 9/18(土)～20(月・祝)
◆石岡のおまつり(常陸國總社宮大祭)
(石岡市:常陸國總社宮、石岡市内)
石岡市商工観光課 ☎0299(43)1111

そのほかにもイベント盛りだくさん! (P10～11のいきいきいばらきエリア情報もご覧ください。)
☎ 県広報広聴課 ☎029(301)2128 県観光物産課 ☎029(301)3622 県観光物産協会 ☎029(226)3800

茨城の
観光情報はここ

花火大会情報

<p>8/1(日) 川島地区花火大会 打ち上げ数 約2,000発 (筑西市:新川島橋付近) 筑西市観光協会 ☎0296(20)1160</p>	<p>8/7(土) 第45回しもつま砂沼の花火大会 打ち上げ数 約3,000発 (下妻市:砂沼湖上) 下妻市商工会 ☎0296(43)3412</p>	<p>8/14(土) 大子町花火大会と灯籠流し 打ち上げ数 約3,000発 (大子町:久慈川・押川合流点) 大子町観光協会 ☎0295(72)0285</p>	<p>8/21(土) 第33回利根町民納涼花火大会 打ち上げ数 約250発 (利根町:利根川栄橋下河川敷) 利根町経済課 ☎0297(68)2211</p>
<p>8/2(月) 第16回阿字ヶ浦海岸花火大会 打ち上げ数 約2,000発 (ひたちなか市:阿字ヶ浦海岸) 阿字ヶ浦海岸花火実行委員会 ☎029(265)7113</p>	<p>8/8(日) 第32回東海まつり花火大会 打ち上げ数 約3,000発 (東海村:阿漕ヶ浦公園) 東海まつり実行委員会事務局 ☎029(283)2141</p>	<p>8/14(土) 第37回御前山納涼花火大会 打ち上げ数 約1,000発 (常陸大宮市:那珂川大橋下流) 御前山納涼花火大会実行委員会 ☎0295(55)2018</p>	<p>8/21(土) いなしき夏まつり花火大会 打ち上げ数 約12,000発(予定) (稲敷市:江戸崎運動公園) 稲敷市観光協会 ☎029(892)2000</p>
<p>8/5(木) 第23回那珂湊海上花火大会 打ち上げ数 約2,100発 (ひたちなか市:那珂湊漁港) 那珂湊海上花火実行委員会 ☎029(263)7811</p>	<p>8/10(火) 神栖夏まつり 打ち上げ数 約5,000発 (神栖市:神之池緑地公園) 神栖市観光協会 ☎0479(26)3021</p>	<p>8/21(土) 第16回 ひたちなか祭り花火大会 打ち上げ数 約3,500発 (ひたちなか市:陸上自衛隊勝田駐屯地) ひたちなか祭り花火実行委員会 ☎029(272)0540</p>	<p>8/21(土) 常総きぬ川花火大会 打ち上げ数 約7,000発 (常総市:鬼怒川河畔橋本運動公園) 常総市商工会 ☎0297(22)2121</p>
<p>8/6(金) 第50回記念水戸黄門まつり花火大会 打ち上げ数 約4,000発 (水戸市:千波湖畔及び湖上) (社)水戸観光協会 ☎029(224)0441</p>	<p>8/14(土) 第57回とりで利根川大花火 打ち上げ数 約8,000発 (取手市:緑地運動公園) 取手市観光協会 ☎0297(74)0217</p>	<p>8/21(土) 第33回水郷潮来花火大会 打ち上げ数 約3,000発(予定) (潮来市:水郷北斎公園) 潮来市観光商工課 ☎0299(63)1111</p>	<p>8/28(土) 第32回鹿嶋市花火大会 打ち上げ数 約9,000発 (鹿嶋市:北浦湖畔・神宮橋付近) 鹿嶋市観光協会 ☎0299(82)7730</p>
			<p>8/29(日) 第26回きらっせ祭り花火大会 打ち上げ数 約5,000発 (神栖市:サンサンパーク周辺) 神栖市観光協会 ☎0479(26)3021</p>

※イベントや花火大会の日程や内容については変更になる場合がありますので、お出かけの際には前もってご確認ください。

おでかけガイド



県陶芸美術館

**開館10周年記念展
あるコレクターの眼—S氏コレクション
鈴木治の泥象とうつわ**
8月29日(日)まで
S氏コレクションを中心に、初公開の作品を含む約160件を通して、鈴木治作品の魅力を紹介しします。

笠間市笠間2345(笠間芸術の森公園内)
☎0296(70)0011 ㊟0012

県天心記念五浦美術館

いのちのかがやき—花鳥画の現在
8月29日(日)まで
花・鳥・動物などをテーマに独自の表現を追求している画家の作品を通して、花鳥画の現況を紹介しします。

北茨城市大津町椿2083
☎0293(46)5311 ㊟5711

県立歴史館

戦国大名 真壁氏の盛衰
8月15日(日)まで
中世の真壁地方に勢力を誇っていた真壁氏の姿を、古文書や肖像画などを通して紹介しします。
武士の肖像—描かれた水戸藩士—
8月21日(土)～9月26日(日)
江戸時代に描かれた水戸藩士の肖像を紹介しします。

歴史館まつり(入館無料)
8月22日(日)
水戸市緑町2の1の15
☎029(225)4425 ㊟(228)4277

県自然博物館

そうだ!海だ!海藻だ!
—いのちをつなぐ海の森—
9月20日(月)まで
茨城県沿岸でみられる海藻を中心に、その色の秘密や生活の不思議をひも解き、海藻と関わり深い生き物についても紹介しします。

坂東市大崎700
☎0297(38)2000 ㊟1999

県つくば美術館

個展やグループ展などを行っています。
つくば市吾妻2の8
☎029(856)3711 ㊟3358

県近代美術館

美術館に行こう!
ディック・ブルーナに学ぶ
モダン・アートの楽しみ方
9月12日(日)まで
ディック・ブルーナの絵本の主人公ミッフィーが、家族と美術館に出かける物語を切り口に、楽しく美術に触れ、体験する展覧会です。

水戸市千波町東久保666の1
☎029(243)5111 ㊟9992

県立図書館

8月1日(日) 14:00～15:30
…しごとライブラリー
「動物に関する仕事」
8月4日(水) 18:00～20:15
…イブニングシアター
「人間の翼
—最後のキャッチボール—」
8月7日(土) 13:00～14:10
…名作を楽しむ会「小泉八雲」
8月21日(土) 10:00～16:10
…起業・経営無料相談会
8月21日(土) 14:00～16:00
…放送大学ライブラリー講演会
「江戸時代の日韓交流—通信使と倭館—」

水戸市三の丸1の5の38
☎029(221)5569 ㊟(228)3583
■開館時間/火～金 9:00～20:00 土日祝 9:00～17:00
■8月の休館日(2、9、16、23、30、31日)

美術館・博物館・歴史館の利用案内
●各館の開館時間/午前9時半～午後5時(入館は午後4時半まで) ●月曜休館(祝日の場合はその翌日)
●満70歳以上の方(健康保険証、運転免許証などを持参してください)、障害者手帳等をお持ちの方と未就学児は入館無料。※歴史館では高校生以下は入館無料。

■各施設については [ひばりおでかけガイド](#) [検索](#)

県立美術館・博物館の **お得な** 年間パスポート(発行日から1年間有効)

○県立美術館「共通年間パスポート」[近代・つくば・五浦・陶芸の4館で利用可]	大人 3,000円	高大生 2,000円	小中生 1,000円	県教育庁文化課 ☎029(301)5446
○県自然博物館「年間パスポート」	大人 1,500円	高大生 1,000円	小中生 300円	
○県立歴史館「年間パスポート」	大人 1,000円	大学生 500円		

Q 「いばりkids club」カードを利用していますが、利用できる日が限定されている協賛店が多く、また、「今日がその日!」と記されていることは少ないため、気付かないまま利用できないことが多いです。
子どもを連れていてもこちらから申し出ない限り利用できないので、利用しやすい工夫をしていただけないでしょうか。
(那珂市・女性・三十代)

A 現在、県内には約四千七百の協賛店舗(施設)があります。このうち毎日実施している店舗(施設)も多数ありますので、携帯電話からも閲覧できる「いばりkids club」ホームページ(<http://www.kids.pref.ibaraki.jp/>)で利用日などを確認いただければと思います。
また、協賛店舗(施設)には、子育て家庭の皆さまがカードを利用しやすいように協賛ポスターおよびステッカーを掲示くださるようお願いしております。
なお、福島県・栃木県・群馬県・新潟県で行われている優待制度も相互に利用できるよう連携しており、今後も、サービス内容の周知や制度の拡充をお願いするなど、より利用しやすい制度となるよう努めてまいります。

☎029(9)0013(206)1
問 県子ども家庭課少子化対策室

私の提案



いばらきエリア情報



県北・県中央・鹿行・県南・県西の5つの地域から
フレッシュな情報をお届けします。

県南情報

第13回土浦新能

土浦新能は、平成10年に土浦城東櫓が復元竣工されたのを記念して、土浦の歴史的シンボルである土浦城址・亀城公園で開催され、今年で13回目を迎えます。漆黒の闇の中、能舞台がかかり火に映し出され、美しく幻想的な世界は多くの人々を魅了し、感動を与えてくれます。



今回の演目は、人間国宝である野村万作らによる狂言「舟渡替」、梅若玄祥・宝生雨らによる能「土蜘蛛」となっています。

ぜひこの機会にご鑑賞ください。

日時:9月19日(日) 18:00開演
場所:土浦城址本丸内(雨天時:土浦市民会館大ホール)
鑑賞券:S席 5,000円 A席 3,000円(全席指定)

※13:30から「21世紀を担う土浦能楽の会」による舞台発表もあります。(無料)

問 土浦新能倶楽部事務局(土浦市教育委員会文化課内) ☎029(862)1941

第23回あゆみ祭り

霞ヶ浦湖畔の歩崎公園にて、毎年恒例のあゆみ祭りが開催されます。往時の霞ヶ浦を思わせる9艘の帆引き船合同操業をはじめ、各種模擬店による出店販売、ピエロ、歌謡ショーなどさまざまな催しで皆さまのお越しをお待ちしています。フィナーレには湖上から打ち上げられる「メッセージ花火」が夜空と湖面を色鮮やかに彩ります。



日時:8月16日(月) 10:30~21:30
場所:歩崎公園(かすみがうら市)

問 第23回あゆみ祭り実行委員会事務局
(かすみがうら市観光商工課内)
☎029(897)1111

県西情報

新「古河市」合併5周年記念 第5回古河花火大会

今年の古河花火大会は、新「古河市」合併5周年記念と銘打ち、目玉である三尺玉3発やワイドスターメインなどの新型花火・仕掛け花火などを約2万5000発打ち上げます。

ぜひ、記念すべき第5回古河花火大会にお越しください。

日時:8月7日(土)
19:10~20:40(雨天翌日)

場所:古河ゴルフリンクス(渡良瀬川河畔)

問 古河市観光物産課 ☎0280(92)3111



第15回鬼怒川流域Eボート大会

川の新しい文化の創造と交流を目的として、毎年8月に下妻市鎌庭の鬼怒川河川敷でEボート大会が行われています。

この大会には、一般の部・女性の部・小学生の部で毎年約60チームが参加しています。ボートは10人乗りの手こぎ方式で、初めての方でも簡単に乗ることが可能です。

真夏の太陽が照りつけるなか、エネルギーで手に汗握る白熱したレースが見られます。



日時:8月8日(日) 8:00~16:00 場所:下妻市 鬼怒川大形橋上流左岸

問 下妻市商工観光課 ☎0296(43)2111

第13回竜神峡灯ろうまつり

歩行用つり橋としては本州一の長さ(375m)を誇る『竜神大吊橋』で開催されます。期間中は、500基の灯ろうと100本の竹灯りが、竜神峡の夜空を幻想的に演出します。

また、日本各地の風鈴も飾られ、竜神峡に涼しげなハーモニーを奏でます。

大吊橋に飾られる灯ろうには市内の幼稚園・保育園の子もたちの絵が張られ、フォトコンテストも同時開催!(特選3万円ほか)。夏の夕涼みは、ぜひ竜神大吊橋へお出かけください。

日時:8月6日(金)~8日(日)

8:30~21:00

場所:竜神大吊橋 ※17:00~竜神大吊橋の渡橋料が無料

問 常陸太田市水府産業建設課 ☎0294(85)1116



大津の盆船流し(県指定無形民俗文化財)

精霊流し的一种で、海からきて大漁をもたらしてくれる祖霊を、盛大に送り返す祭事です。新盆を迎えた家ではこの盆船をつくり、早朝に海岸(現在は大津港)に持ち寄ります。

船首と船尾には船頭に見立てた人形を乗せ、盆船には、帆を張り、供物を積みまます。盆船は、はしけ船(漁船)に積まれて海上まで運ばれ、そこから沖へ流されます。現在では海をきれいにするために盆船の回収が行われています。



日時:8月16日(月)〈開会〉6:00 〈出船〉7:00 場所:大津漁港

問 北茨城市商工観光課 ☎0293(43)1111(内線363)

サギソウ展

白いサギが翼を広げているような形の花が美しく、人気の野生ラン「サギソウ」。県では「絶滅危惧種」に指定されている植物です。



サギソウが自生していた水戸市大塚町では「大塚成就院池サギソウを育てる会」が自生地の復元に取り組んでおり、それとあわせて、水戸市植物公園ではサギソウ展を開催します。

日時:8月3日(火)~8日(日)

場所:植物館

問 水戸市植物公園 ☎029(243)9311

プラント・ドール展

プラント・ドールとは、よく乾燥させた花びら、木の実、種子など植物だけを材料にして作られた人形のことです。どれも彩り豊かな作品ですが、実は着色をせずに製作されているのも特徴のひとつで、植物を乾燥させただけで作られているとは一見気づかないほどです。

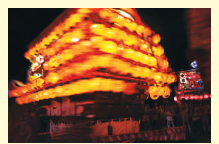


芸術性の高い作品を多数展示していますので、ぜひこの機会にご覧ください。

日時:9月11日(土)~19日(日) 場所:植物館

菅谷(大助)まつり

150年以上もの伝統を誇る「菅谷(大助)まつり」は、3年に一度の8月15日に盛大に行われます。祭りのシンボルである提灯をつけた山車は、鹿島神宮の提灯祭りが発祥とも言われており、当日は、山車が「大助ばやし」のにぎやかな音のつくり出します。夜になると数百にもものぼる提灯で彩られた山車が、鹿島神社にくり込みます。



日時:8月15日(日) 15:00~21:00頃(小雨決行)

場所:那珂市 菅谷鹿島神社付近

交通:JR水郡線 中菅谷駅より徒歩約10分

※駐車場がありませんので公共交通機関をご利用ください。

問 実行委員会(鹿島神社) ☎029(298)3740

第32回鹿嶋市花火大会

総打上数、約9,000発の当地域最大の花火大会である鹿嶋市花火大会は、32回目を迎える鹿嶋の夏の風物詩。目玉は関東一である「尺玉の108連発」!!目の前に広がる尺玉花火の連発は、他では見ることができない音と迫力!スターマインの連発もあり、また湖上ならではの「水上スターマイン」が見られるのも鹿嶋市花火大会ならではです。見どころいっぱい鹿嶋市花火大会にぜひお越しください。

日時:8月28日(土) 19:30~21:00

場所:北浦湖畔(鹿嶋市)

問 鹿嶋市観光協会 ☎0299(82)7730

神幸祭・提灯まち



神幸祭は、夜8時に鹿島神宮の神輿が本殿から行宮に出御する祭りです。期間中は5台の山車が門前町中を練り歩きます。

日時:〈神幸祭〉9月1日(水)・2日(木) 10:00~22:00 〈提灯まち〉9月1日(水) 16:30~

場所:鹿島神宮および周辺門前町(鹿嶋市)

問 鹿嶋市観光協会 ☎0299(82)7730 鹿嶋市商工観光課 ☎0299(82)2911 鹿島神宮 ☎0299(82)1209



6月8日～13日 水戸市

茨城県郷土工芸品展を開催



毎年恒例となった郷土工芸品展が県庁で開催され、郷土工芸品の展示販売のほか、匠の技を体験できる教室も実施されました。

また、いばらき三ツ栗（第2弾）など県内のお菓子を集めた「いばらきのお菓子大集合展」、ご当地弁当などを販売する「茨城グルメ市」も併催され、連日大勢の人でにぎわいました。

6月22日 東京都

県と中国天津市とが環境協力に関する覚書を締結

環境技術分野での相互交流により地域の発展につなげるため、橋本知事と黄天津市長が覚書に署名し、具体的な活動についての取り決めがなされました。これにより、中国天津市における低炭素・循環型社会の構築と本県における環境ビジネスの拡大やさらなる国際交流につながることを期待されます。



6月28日 水戸市

STOP!地球温暖化 県民大会



地球温暖化問題など環境に対する理解を深め、環境に配慮した生活や事業活動をしてもらうために、県民大会が開催されました。

大会では、地球温暖化防止活動推進員の報告会や交流会、環境保全活動に功績のあった方や企業の表彰などが行われ、環境保全の大切さを再認識する機会となりました。



素材と製法にこだわったほめらか豆腐「佐白山のとうふ」



ほんのりと緑色の青ごぜん

笠間・佐白山のふもとに店を構える「豆腐茶屋 佐白山のとうふ屋」。ここでは、ミネラル分が豊富な山麓の井戸水、厳選した国産大豆と天然のにがりを使用し、すべて手作業による工程で豆腐を製造しています。

看板商品の「ざるとうふ」は、濃厚な大豆の味ともっちりとした食感が魅力。また「青ごぜん」は、本県産の青大豆を使用して作ったざるとうふで、ほんのりと緑色で、青大豆の甘い香りが特徴です。このほか、自然薯や福来みかんなどの県産品やにんにくなどを使用したユニークな豆腐も人気を集めています。

「時間をかけても丁寧に作る」という佐白山のとうふ。まずは、そのままの味を楽しんで、その後しょうゆで食べると一層甘みが増します。ぜひご賞味ください。

〈販売店〉
◎豆腐茶屋 佐白山のとうふ屋
笠間市笠間2810 ☎0296(72)3072
ざるとうふ(400g) 380円
青ごぜん(400g) 500円 ほか



「水・大豆・にがりのすべてにこだわって作り上げました。」と社長の河原井信之さん。頑固なこだわりをもって自ら豆腐作りに挑みます。

8月の広報広聴案内

8月のテレビ放送

【まちむら中継「とれたてワイドいばらき」内で放送】

NHK県域デジタル 毎週木曜日(午前11:30～11:54のうち6分間)

県や市町村からのお知らせや生活・イベントなどの情報を県庁や合同庁舎から中継で紹介します。

【おはよう茨城】フジテレビ 日曜日 午前6:15～6:30

	Gコード
8月 1日 グルメで楽しむ 夏の大洗(手話通訳付き)	934994
8月 8日 見どころいっぱい!鹿島灘お手軽休日ドライブ	923040
8月 15日 晩夏のいばらき・霞ヶ浦湖畔のまちめぐり!	929486
8月 22日 育ちのよさは味が出る!「奥久慈しゃも物語」(手話通訳付き)	918532
8月 29日 映画・ドラマの舞台が!いばらき～茨城レトロなロケ地めぐり～(手話通訳付き)	858368

放送された番組は、県立図書館、日立市視聴覚センター、鹿行・県南・県西の生涯学習センター、カンマイパフォーマンスサロンで視聴できます。

ホームページ

<http://www.pref.ibaraki.jp/>

県政・ホームページなどのお問い合わせ・ご意見・ご提案は email@pref.ibaraki.lg.jp

県政についての苦情・意見・要望などは

県民相談センター(県庁舎3階) ☎029(301)2147 ㉠029(301)2169

または、次の地方県民相談センターへ

常陸太田合同庁舎内 ☎0294(80)3322 鉾田合同庁舎内 ☎0291(33)6123

土浦合同庁舎内 ☎029(822)7026 筑西合同庁舎内 ☎0296(24)9082

※法律相談(電話要予約)も県民相談センターで受け付けています。

次回「ひばり」9月号の新聞折込みは8月29日(日)です。