



常陸国風土記
1300年記念



茨城県

1月号 平成26年1月1日
発行人 茨城県広報広聴課
〒310-8555 水戸市笠原町978番6
TEL 029-301-2128
FAX 029-301-2168
TEL 029-301-1111(代表)

ひばり



かしまのこぶ
〈香島郡〉朝日を浴びる鹿島神宮の一之鳥居(鹿嶋市大船津) 鹿島神宮 ☎0299(82)1209

- 新春インタビュー
みんなで創る
人が輝く元気で住みよいいばらき
- 「ミニコミュニティいばらき」
茨城県総合がん対策推進計画
〜第三次計画〜スタート!
- お知らせ
いばらき食育推進大会 ほか
- これ、自慢できます!!
ラジオ体操を作ったのは茨城県人!



茨城県知事
橋本 昌

茨城県広報紙

あけましておめでとうございます。
昨年は、東日本大震災や原発事故などの影響が依然として残る厳しい二年でありましたが、一方で、経済面では明るい兆しも見え始めました。
本年は、震災からの復興をしっかりと進めるとともに、引き続き「人が輝く元気で住みよいいばらき」の実現に全力で取り組んでまいります。
まず、我が国の将来を担う「人づくり」のため、少人数教育や理数教育・国際理解教育の推進、道徳教育・郷土教育の充実、いじめ対策などに取り組んでまいります。
また、厳しい地域間競争に勝ち抜くため、広域交通ネットワークの整備や二層の企業誘致に加え、最先端科学技術の拠点づくりや中小企業の振興、儲かる農業の実現、観光の振興などを進めてまいります。
さらに、地域医療の充実や結婚・子育て支援、高齢者の健康・生きがいづくり、障害者の自立支援、霞ヶ浦の水質浄化などに力を注いでまいります。
皆さまの益々のご健勝とご活躍をお祈りいたします。

みんなで作る

人が輝く元気で住みよいいばらき

新春インタビュー

茨城県知事
橋本昌

アナウンサー
木村さおり



昨年を振り返って

木村 新しい年を迎えました。本年もよろしくお願ひします。

知事 よろしくお願ひします。

木村 まもなく東日本大震災から3年がたちますが、昨年はどんな年でしたか。

知事 北茨城市の防災集団移転や潮来市の液化化対策など、いくつか課題は残っていますが、全体として大震災からの復旧は着実に進んできています。

一方で、水産業や観光業では、いまだ風評被害が強く残っております。

円安・株高という状況の中で、経済の明るい動きも見られてきましたが、県内では中小製造業などを中心に厳しい状況が続いています。少しでも早くデフレ脱却に向かってほしいと願っています。県全体としては、復興を成し遂げつつ、次の段階を目指していく年だったと思っています。

企業立地ナンバーワンへ

木村 少子高齢化、人口減少が急速に進む中、元気な地域づくりのためには、産業の振興や交通網の整備が重要になってくると思います。どのようにお考えですか。

知事 地域の活力を維持し、発展させていくためには、定住人口を確保し、交流人口を拡大させていくことが重要です。

そのためには、働く場所を確保するというのが一番大切であると考え、産業活動の基盤となる北関東道や圏央道、つくばエクスプレス、茨城港、茨城空港など陸・海・空の広域交通ネットワークの整備を着実に進めてきました。また、平成26年度末には常磐線が東京駅に乗り入れることになっていました。

その結果、日野自動車など優良な企業にたくさん立地していただいています。平成25年上期の工場立地件数及び県外企業立地件数が全国第1位、太陽光発電事業などの電気業を除く工場立地面積が全国第1位という大変良い結果を得ることができました。

産業振興と観光の推進

木村 昨年は、筑波研究学園都市の建設が閣議了解されてから50年という節目の年でもありました。

知事 筑波大学は開学40年、元学長の江崎玲於奈先生が、ノーベル物理学賞を受賞して40年という年でもあり、多くの記念行事が行われました。

その中の一つとして開催した「イノベーションフォーラムつくば2013」は、科学者や企業人の講義を聞いたり、研究機関を見学したりするイベントで、科学に興味のある高校生が全国から約1,200人参加してくれました。これをき

かけとして、つくばから若い人へ科学の素晴らしさを発信し、大きな刺激を与えることができたのではないかと思っています。

木村 つくばは、国際戦略総合特区に指定されていますね。

知事 全国7つの国際戦略総合特区の中で、実用化という点で一番順調に進んでいると思っています。生活支援ロボット（HAL等）、次世代がん治療法BNCT（ホウ素中性子捕捉療法）などは、比較的早く実用化できるのではないかと思っています。BNCTは市場規模で3千億円くらい、生活支援ロボットは1兆円くらいになると言われています。日本の輸出産業にも貢献し、将来の日本の発展に重要な役割を果たせると考えています。

木村 さらに、つくばサイエンスツアーも好調と伺っています。

知事 これは私が提案したのですが、ロケットなどが展示されているJAXA筑波宇宙センターや、科学技術を体感できるつくばエキスポセンターなどさまざまな研究施設をバスで巡るツアーです。子どもたちが直接見たり体験したりすることで、科学に興味・関心を持ってもらいたいと思います。平成24年度には約90万人の方が見学に訪れています。国内だけでなく、ぜひ、世界中から多くの方に訪れてほしいと思っています。

木村 茨城県は全国有数の農業県でもありますね。

知事 TPPや米の生産調整の見直しなど、農業は転換期を迎えています。日本の農業がこれ乗り越えていくために、北海道を除くと日本一の農業県である本県がモデルを示していかなければいけません。農家や農業協同組合と連携を図りながら、県として具体的な取り組みを考えていきたいと思っています。農産物の加工や輸出に向けた動きなども出てきていますから、こうした動きをもっと盛んにしていくことも大事だと考えています。

木村 また、県内には素晴らしい観光名所もありですね。宿泊施設で使えるプレミアム付宿泊券が好評だと聞きました。

知事 県外の人にはできるだけ活用してもらい、茨城県の観光地のよさを知ってもらうことが目的です。いまだ風評被害が根強いですが、実際に茨城県に来て、安心して泊まれることを実感してほしいという思いもあります。

安心できる医療体制をつくる

木村 県民の皆さんに安心して暮らしていただくためには、医療なども重要になってきますね。

知事 医療の専門化、高度化が進む中、地方では医師不足が深刻となっています。また、臨床研修制度が変わってからは、若手医師が都会へ集中してしまう傾向も見受けられます。このような課題を解決し、県内の医療体制を整えるために、県では修学資金を貸与し、県内で医師として就労してもらうことを条件とした地域枠という定員枠を医科大学等に設け、県内で働く医師の確保を図っています。また、寄附講座というものを医科大学等に設け、県が特定の研究を支援することで、医師を医師不足地域などの医療機関に派遣し

てもらおう仕組みも設けています。

さらに、女性医師の復職、再就職を支援する事業も推進しています。また、「地域医療支援センター」を設置し、医学生や若手医師のキャリア形成を支援する取り組みも始めていますので、今後は医師が集まってきてくれるのではないかと期待しています。

少子高齢化対策

木村 少子化対策や高齢化対策も重要な問題ですね。

知事 県では、妊娠・出産・子育ての前の段階である結婚を支援していかなければならないと考え、早くから力を入れてきました。平成18年6月に全国に先駆けて、いばらき出会いサポートセンターを開設し、これまで1,100組以上が結婚にこぎつけています。今後もマリッジサポートの皆さんなどと連携しながら出会いの場づくりに取り組み、結婚支援を一層進めていきたいと思います。

一方、市町村と連携しながら保育所整備を行い、待機児童解消にも取り組んでいます。平成25年度は60カ所程度を整備する見込みであり、体制が整いつつあると感じています。

高齢者については、生きがいと健康を増進してもらう取り組みを進めています。生きがいづくりでは、高齢者はつらつ百人委員会を設置しています。健康づくりでは、シルバリーハビリ体操指導士が5,000人を突破しました。ヘルスロードも、約900キロメートルが整備されています。

国際社会に羽ばたく人づくり

木村 知事は人づくりに力を入れていらっしゃるのと同じです。未来を担う人材の育成についてはどうお考えですか。

知事 資源の少ない日本は、エネルギーや食糧を海外から輸入するために、外貨を稼がなくてはなりません。そのため、少人数教育とあわせ、理数教育、国際理解教育を充実させ、科学技術を担う人材、国際社会で活躍できる人材の育成に努めています。

また、豊かな心を醸成することも重要だと考えています。このため、県立高校で道徳の授業を導入したり、中学校で社会体験を行ったりしています。今後これらの取り組みが効果を発揮してくれるのではないかと思います。

木村 一方で郷土教育なども推進されていますね。

知事 日本人が国際社会に出ていけば、日本のことを聞かれます。茨城を知って、次に日本を知ってから世界に出ていかないと、世界の中で通用するのは難しいと思っています。郷土のよさを知らなければ他の人に伝えられませんし、愛着も持てません。そこで昨年から中学2年生を対象に郷土検定を始めました。3月までにはウェブサイトも開設する予定です。中学生だけでなく多くの方に気軽に楽しみながら郷土発見に取り組んでほしいと思います。

木村 7月には全国高等学校総合文化祭が茨城県で開催されます。これも楽しみです。

知事 全国から約2万人の高校生が参加し、演劇や吹奏楽など23部門で発表や競技が行われます。現在、開催県として準備を進めており、子どもたちにいるいろいろなことにチャレンジしてもらっています。できるだけ

主体的に取り組めるように仕向けていくことが大事だと思っています。子どもたちが発表するだけでなく、運営などに関わることは、今後の人生においてプラスになるはずで、それは開催県である本県にとっても大きな財産になっていくと思います。また、約10万人の観客が見込まれることから、多くの方に茨城のよさを知っていただく機会になると期待しています。



「いばらき総文2014」(7月27～31日開催)

木村 茨城のイメージアップという点では、どんなお考えをお持ちでしょうか。

知事 我々が進めているのは住んで良かったと言ってもらえる地域づくりです。本県は実り豊かで美しい自然に恵まれており、大変暮らしやすいところです。全国に誇るべきものも数多くありますが、県民の多くの方は必ずしも意識しておりません。県民の方に本県の素晴らしさを再確認していただき誇りに思っていただけのように、県としても郷土検定などを進めてまいります。その上で、県民あげて本県の魅力発信に力を入れていければと思います。

アンテナショップ「茨城マルシェ」やいばきTVなども、もっともつと活用していきたいと考えております。

木村 これからの茨城がますます楽しみになってまいりました。最後に今年の抱負と、県民の皆さんへのメッセージをお願いします。

知事 まずは復旧・復興、風評対策を一生懸命に進めていきます。経済面でも明るい兆しが見えてきていますから、茨城をさらに飛躍させるためには、何をすべきかという視点を常に持ち、厳しい地域間競争を勝ち抜いていけるよう、県政運営を進めてまいります。

そして県民の皆さまと力を合わせ、これからの日本の発展の一翼を担えるような県をつくっていきなさいと考えております。

茨城県総合がん対策推進計画 ～第三次計画～スタート!

コミュニティ
いばらき

女性特派員
レポート



いばらき女性特派員：伊牟田あゆみ

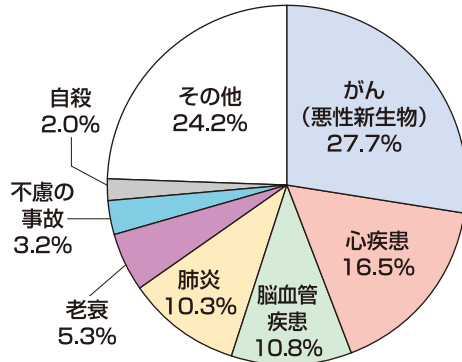
「がんを知り がん向き合う」を
スローガンに、平成25年度から
5カ年計画がスタートしました。
がん対策への取り組みを紹介します。

県保健予防課 ☎029(301)3224

県立中央病院化学療法センター

不治の病のイメージが強いがんですが、多くの研究成果により、生活習慣の見直しなどを通じて予防できることがわかってきました。また、手術療法、放射線療法、化学療法（抗がん剤の投与など）などの進歩に伴い、治せるがんも増えていきます。

茨城県における死因別割合



出典：厚生労働省「平成24年人口動態統計(確定数)」

日本人の2人に1人は、一生のうち何らかのがんにかかると言われており、約3人に1人は、がん で亡くなっています。
本県においても同様の状況で、がんは、昭和60年以降県民の死亡原因第1位で、平成24年にがん で亡くなった方は8,300人にも 上ります。

身近な病気「がん」

● **肝臓ウイルス感染の検査をし、感染している場合は治療する**
出典：国立がん研究センター
「がん情報サービスHPより
「日本人のためのがん予防法」

● **適正なBMIを維持する**
※中高年期の場合
適正なBMI
(体重(kg) ÷ 身長(m)²)は
・男性21～27、女性19～25

● **日常生活を活動的に**
毎日60分程度の適度な身体活動と週1回程度の活発な運動
※身体活動：日常生活における家事や通勤などの活動と運動のこと

● **バランスのよい食事をする**
塩分を控える
理想の量：1日当たり男性9.0g未満
女性7.5g未満
野菜や果物は不足しないように



● **たばこは吸わない**
● **アルコールはほどほどに**
1日当たり、日本酒なら1合、ビールなら大瓶1本、焼酎や泡盛なら2/3合、ウイスキーやブランデーならダブル1杯、ワインならボトル1/3程度

がん予防法

● **「茨城県保健予防課 がん検診」で検索**
（県保健予防課のホームページに各市町村の窓口や検診スケジュールが掲載されています）



がんは早期発見・早期治療が有効な病気です。
胃がん検診でがんが発見された人は、症状があり医療機関を受診して発見された人に比べ、5年後の生存率が約2倍も高くなるという統計結果があり、その他のがん検診も同様に有意な差が見られます。
しかし、残念ながら茨城県のがん検診受診率は3割程度です。40代以降は胃がん・肺がん・大腸がんの罹患率が上昇しています。また、子宮頸がんや乳がんの罹患率は20代から上昇しています。人ごとだと思わず、ぜひ定期的ながん検診を受けましょう。
がん検診は、市町村で行う集団検診や医療機関検診、勤務先のがん検診などがあります。市町村では毎年がん検診が行われていますので、実施時期や実施場所など、お住まいの市町村のがん検診担当窓口へお問い合わせください。
（県保健予防課のホームページに各市町村の窓口や検診スケジュールが掲載されています）

がん検診

茨城県のがん治療において中心的な役割を担う県立中央病院を取材しました。

県立中央病院には、

● **化学療法センター**…抗がん剤による通院治療を行う専門の施設

● **ダヴィンチ**…医師が遠隔操作により内視鏡手術を行うことができる手術支援ロボット。開腹せずに手術ができる

● **IMRT**…腫瘍の形に合わせて集中的に放射線を照射する方法

● **凍結治療**…がん細胞に針を刺し、先端を急速冷却することでがん細胞を壊死させる治療法

といった優れた設備や治療法があります。

実際のがん治療の方法については「各患者さんのがんの状態にあった最適な治療、最適なケアを提供します」と永井秀雄院長。

がん治療には設備だけでなく高度な技術が必要とされるので、化学療法センターでは、専門の医師、看護師、薬剤師が治療に従事しているとのこと。



ダヴィンチのシミュレーターを体験する女性特派員



がん対策を語る永井院長

また、永井院長は「茨城県総合がん対策推進計画―第三次計画―」の策定に関わったそうで、就労支援を含む患者さんの生活支援とがん教育に力を入れている点が、この計画の特徴と説明してくれました。

「通院治療が可能になっても、患者さんを取り巻く環境が整っていないと患者さんの負担が大きくなります。治療を受けるときには定期的な仕事を休む必要があるのです、周りの人の理解が必要となります。また、子どもの頃からがんについて学ぶことで、病気のサインに気づき、がんの早期発見ができるだけでなく、がん治療の理解につながるのです」と語る永井院長からは、患者さんを思う熱い気持ちが伝わってきました。

今回、専門のスタッフがそろった県立中央病院を取材し、最新のがん治療の方法などについて話を伺ったことで、早期発見されればがんは治る病気だと思えるようになりました。これからは、必ずがん検診を受けようと思います。

茨城県総合がん対策推進計画

～第三次計画～（平成25～29年度）

スローガン **「がんを知り がんに向き合う」**～教育と生活に根ざしたがんへの取り組み～

全体目標 がんによる死亡率の減少／がん患者と家族の不安・苦痛の軽減および生活の質の維持・向上／がんになっても安心して暮らせる社会の構築

計画の4つの柱と主な取り組み

- 1章 がん教育とがん予防**
- 子どもの発達段階にあわせた「がん教育」の推進
 - がん予防推進員の養成および活動の推進
 - 受動喫煙防止や禁煙支援などたばこ対策の推進

- 2章 がん検診と精度管理**
- 民間企業との連携によるがんの正しい知識の普及、がん検診の受診勧奨
 - 精密検査の受診勧奨とがん検診追跡調査事業の充実
 - 新しい検診の科学的情報の収集と導入方法の検討

- 3章 がん医療提供体制と生活支援**
- 手術療法・放射線療法・化学療法の推進
 - 「がんと診断された時からの緩和ケア」の普及
 - がんに関する情報提供・相談支援体制の充実
 - ・ピアサポートや患者サロンなど多様な相談体制の充実
 - ・患者のための「地域の療養情報サポートブック」の作成
 - 関係機関との連携による患者や家族への就労支援

- 4章 がん登録とがん研究**
- がん登録事業の強化と臨床研究の推進

県営住宅の入居者募集

募集期間▶1/6(月)～17(金)

入居日▶4/1(火)

申込書・募集住宅一覧表の配布▶

茨城県住宅管理センター、市町村、県住宅課

※一部の団地は、随時募集(先着順申込受付)をしています。

☎茨城県住宅管理センター

☎029(226)3350

☎県住宅課 ☎029(301)4750

新車登録手続きはOSSで

「自動車保有関係手続きのワンストップサービス(OSS)」では、パソコンからオンラインで一括して新車登録手続きを行うことができます。

対象手続き▶

- ①車庫証明の申請
- ②検査登録の申請
- ③自動車税・自動車取得税の納税

☎県税務課 ☎029(301)2429

☎「茨城県OSS」で検索



LPガスをお使いの皆さんへ

- ガス機器使用時は換気をしましょう！
物が燃えるには新鮮な空気が必要です。
不完全燃焼の場合、一酸化炭素(CO)が発生し危険です。
- 日頃からお手入れをしましょう！
コンロの汚れ、換気扇の汚れはCO発生につながるので日頃からお掃除を。
- 4年に1度は定期点検が必要です！
販売店などが行う定期点検・調査にご協力をお願いします。原則無料です。
- 赤い炎や黒いススは異常のサイン！
炎が安定しない、ガス臭いなど、異常を感じたら、すぐに販売店へ連絡を。

☎県消防安全課産業保安室

☎029(301)3594

茨城空港発着ミャンマーツアー

世界三大仏教遺跡の一つといわれるバガン遺跡やヤンゴン・マンダレーの市内観光など、見どころ満載のツアーです！



▶ 旅行期間(5日間ツアー)

- ① 2/7(金)～11(火)
- ② 2/11(火)～15(土)
- ③ 2/15(土)～19(水)
- ④ 2/19(水)～23(日)
- ⑤ 2/23(日)～27(木)

※航空会社はミャンマー国際航空

大人お一人様 **228,000円**

(ツイン2名様1室利用の場合の1名様代金)

※上記ツアー代金は、燃油サーチャージ代込みの代金です。その他、国内空港施設使用料(500円)、現地空港諸税(1,050円)、ビザ代・代行取得料(12,600円)が必要となります。

問い合わせ先

JTB水戸支店……………☎029(225)5233

近畿日本ツーリスト水戸支店 ……☎029(225)1015

日本旅行水戸支店……………☎029(224)6007

トップツアー水戸支店……………☎029(224)6627

読売旅行水戸営業所……………☎029(224)0700

☎県空港対策課 ☎029(301)2761 ☎「茨城空港」で検索

個人住民税は特別徴収で

特別徴収とは、事業主が毎月の給与を従業員に支払う際に税金を天引きし、市町村に納める制度です。

地方税法上、所得税を源泉徴収している事業主は、個人住民税の特別徴収を行う必要があります。

県では、平成27年度から、原則全ての源泉徴収義務者の皆さんに、特別徴収を行っていただくための準備を進めています。特別徴収の実施について、ご理解・ご協力をお願いします。

☎県市町村課 ☎029(301)2481

育児等生活資金貸付制度のご案内

育児休業・介護休業中の生活資金を低利で融資します。

対象▶県内在住の勤労者で、現在の勤務先に1年以上勤務し、前年税込年収150万円以上で、育児(介護)休業を取得し休業終了後復職することが確かな方

使途▶期間中に必要な生活資金

金利▶年1.5%(別途保証料:年0.7%)

融資額▶100万円まで(10万円/月限度)

☎県労働政策課 ☎029(301)3640

☎お近くの中央労働金庫(県内)

投資トラブルにご注意ください

高齢者を中心に金融投資に関するトラブルが増加しています。

業者は、投資商品のパンフレットを送付し、数日後に別の業者を装って「当社が後で2倍の値段で買い取るから、そのパンフレットに掲載されている商品をあなたの名義で〇〇万円分購入して欲しい」などと有利な条件で投資を持ちかけてきます。

甘い投資話には絶対に乗らないようご注意ください。

投資などに関するトラブルで困ったときには、最寄りの消費生活センターなどにご相談ください。

☎県生活文化課 ☎029(301)2829

ご存じですか?民生委員・児童委員

地域の方が安心して暮らせるよう厚生労働大臣から委嘱を受け、地域住民の立場に立ってさまざまな活動を行っています。皆さんの福祉に関する悩みごと、心配ごとの相談相手となり、行政とのパイプ役も務めています。

委員には守秘義務がありますので、個人情報やプライバシーは保護されます。

☎県福祉指導課 ☎029(301)3157

☎お住まいの市町村の福祉担当課

co-op いばらきコープ

生活応援 コープデリ

おいしく食べる 幸せがとどく、 「生協の宅配」です。

まずは資料請求してください

コープデリの資料請求・お問い合わせは

インターネットから www.coopdeli.jp <http://k.coopnet.jp/>

☎0120-043-502 9:00～20:00

※営業時間以外も自動音声受付ダイヤルで承ります。

3点で500円!
ワンコインでお試しキャンペーン!
2014年1月17日(金)まで



※コープデリをご利用いただけない世帯が対象です。

放送大学 平成26年4月入学

自ら“学び”を楽しむ方々 “学人”を応援します。

学生募集中!

《願書受付期間》
H25.12/1～H26.2/28

募集案内書を無料で郵送 BSテレビ(231ch)・ラジオ(531ch)

無料案内書のお問い合わせはスグお電話で
TEL.029(228)0683

放送大学 茨城学習センター
〒310-0056 水戸市文京2-1-1(茨城大学水戸キャンパス内)
FAX.029(228)0685 <http://www.ouj.ac.jp/>

お知らせ ひろば

- ☎ ……問い合わせ先
- ☑ ……申し込み先
- 🌐 ……ホームページ



催し物

いばらき食育推進大会

食育に対する理解と関心を深め、家庭、学校、地域などでの食育の推進を図ることを目的に開催します。食育の取り組みを知る絶好の機会ですので、ぜひご来場ください。

日時▶ 1/17(金) 10時～15時
会場▶ 県民文化センター(水戸市)
内容▶

- 食育に関する講演や事例発表、関係団体の活動紹介など
- 農産物や加工品などの展示販売

☎ 県保健予防課 ☎029(301)3229

県植物園・早春の洋ラン展

期間▶ 1/17(金)～19(日)

会場▶ 県植物園(那珂市)

内容▶ ○洋ランの約100品種200点の展示
○展示販売
○園芸教室

※園芸教室は19日(日)13時～

☎ 県植物園管理事務所 ☎029(295)2150



募集

開校以来7年連続就職率100%! 県立産業技術短期大学校学生募集

【一般入学試験】

募集科▶ 情報システム科、情報処理科

応募資格▶ 高等学校等卒業以上

(平成26年3月卒業見込み含む)

受付期間▶ 1/6(月)～28(火)

試験日▶ 2/4(火)

願書提出先・試験会場▶

県立産業技術短期大学校(水戸市)

☎ 県立産業技術短期大学校

☎029(269)5500

県職員採用ガイダンス

対象▶ 県職員の仕事に興味があり、平成26年度以降に県職員採用試験の受験を考えている方

開催日▶ 1/29(水)

会場▶ 県庁(水戸市)

内容▶ ○県の概要や試験制度の説明
○各部門の仕事内容などの説明
○県職員による個別相談

申込み方法▶ ホームページ、電話など

締め切り▶ 1/17(金)

☎ 県人事委員会事務局

☎029(301)5549

🌐「茨城県人事委員会」で検索

ヒューマンライツ・セミナー受講者募集

人権課題について講話します。

開催日・講師▶

○1/25(土)吉村和真氏(大学教授)
渡辺真由子氏(ジャーナリスト)

○2/1(土)広岡智子氏(社会福祉法人理事)
杉尾秀哉氏(TBS報道局)

○2/8(土)小谷あゆみ氏(フリーアナウンサー)
朴一氏(大学教授)

会場▶ 県南生涯学習センター(土浦市)

申込み方法▶ 電話、ホームページなど

締め切り▶ 各開催日の前日

☎ 県人権啓発推進センター

☎029(301)3136

🌐「茨城県人権啓発推進センター」で検索

案内

「いばらきウォームシェア」推進中!

12月から3月まで、みんなで暖かさを共有して省エネにつなげるウォームシェアを推進しています。

○家庭でウォームシェア

みんなで一つの部屋に集まって過ごす、照明や暖房の節約に!

○まちでウォームシェア

暖房を止め、「いばらきウォームシェア協力店」などに出掛ければ、家庭のエネルギー消費を減らせます!

協力店はホームページ「環境いばらき」に掲載しています。

※協力店も募集中!

☎ 県環境政策課 ☎029(301)2939

🌐「環境いばらき」で検索



協力店店頭
掲示ポスター

広報コンクール・ネット投票実施中!

県や市町村が発行・発表した広報作品のコンクールにおいて、インターネット投票を実施しています。

投票された方の中から抽選で30人に、菊水食品の「全国納豆鑑評会受賞セット」をプレゼント!

期間▶ 1/14(火)まで

部門▶ 広報紙、ウェブサイト、広報写真(1枚写真、組み写真)

☎ 県広報広聴課 ☎029(301)2128

🌐「平成25年茨城県広報コンクール」で検索

県庁舎の一般開放休止のお知らせ

2/1(土)・2(日)の2日間、電気設備点検のため一般開放を休止します。

☎ 県管財課 ☎029(301)2393



常陽教育ローン

平成26年
1月31日までに
お申し込ただくと

平成26年4月30日までに
ご契約(お借入)いただいた
場合が対象となります。

※お借入後の金利は年1回見直しとなります。※金利情勢により、金利は変更になる場合もございます。※審査の結果、ご希望に添えない場合もございますのでご了承ください。※詳細につきましては、店頭に商品説明書をご用意しております。※ご返済額は店頭にて試算いたしますのでお問合せください。当行ホームページ上でも返済試算ができます。

店頭金利
年3.975%
(平成25年11月1日現在)
のところが

適用金利
保証料込
(変動金利)
年2.575%

適用金利には保証料が含まれており、別途保証料はいただきません。

お問い合わせはお近くの
常陽の窓口、または右記まで

常陽ハローセンター ☎0120-380-057 受付時間 平日9:00AM～8:00PM
常陽銀行ホームページ <http://www.joyobank.co.jp/> *ただし、年末年始・コールセンター期間中を除く。

ベストパートナーバンク
常陽銀行



平成25年11月1日現在

おでかけガイド



県近代美術館

企画展「聖なるものへーひそやかな祝祭ー」
1月13日(月)まで

かつて芸術に描かれた「聖なるもの」は現代ではリアリティーを失いつつあるかもしれませんが、私たちは芸術の中に探し求めているのではないのでしょうか。本展では、芸術家たちの「聖なるもの」への志向を、近現代美術の中に探っていきます。



高島野十郎「蠟燭」制作年不詳
三鷹市美術ギャラリー蔵

企画展「第8回現代茨城作家美術展」
1月18日(土)～2月9日(日)

水戸市千波町東久保666の1 ☎029(243)5111 ㊟9992

県天心記念五浦美術館

企画展「花が咲き、鳥は遊ぶ
一日立市郷土博物館コレクションを中心に」
1月2日(木)～2月23日(日)

日立市郷土博物館が収蔵する荒木寛敏に師事した茨城県出身の五島耕畝、永田春水をはじめとする貴重なコレクションを中心に、近代花鳥画の魅力を紹介いたします。



五島耕畝「長閑」大正15(1926)年
日立市郷土博物館蔵

北茨城市大津町椿2083 ☎0293(46)5311 ㊟5711

県陶芸美術館

企画展「いばらき工芸大全I ガラスの巻」
1月2日(木)～3月23日(日)

「笠間×益子 新世代のenergy」
2月23日(日)まで



井口大輔
鏤変陶銀彩鉢
2013年



浜岡満明
光輪文黒器
2012年

笠間市笠間2345(笠間芸術の森公園内) ☎0296(70)0011 ㊟0012

美術館・博物館・歴史館の利用案内 (県立図書館は除く)

●各館の開館時間/9時30分～17時(入館は16時30分まで) ●月曜休館(祝日の場合はその翌日) ●満70歳以上の方(健康保険証、運転免許証などを持参してください)、障害者手帳などをお持ちの方と未就学児は入館無料。※歴史館では高校生以下は入館無料。

各施設については

ひばり おでかけガイド

検索

県立歴史館

国立公文書館所蔵資料展
「資料が語る 日本の歴史 茨城のあゆみ」

1月26日(日)まで

国立公文書館と当館の資料をもとに、近代日本・茨城のあゆみを紹介します。

日米初度応接之図説(ペリー来航)
国立公文書館蔵



テーマ展「見て ふれて 楽しい考古学
—2013茨城県教育財団調査遺跡紹介展—」

1月26日(日)まで

発掘調査の成果から、遺跡の性格や当時の生活の様子を紹介します。

水戸市緑町2の1の15 ☎029(225)4425 ㊟(228)4277

県自然博物館

第59回企画展

「ジオ・トラベルinいばらき—5億年の大地をめぐる旅—」
1月19日(日)まで

日本で最も古い約5億年前の地層が確認されている茨城県。古代ゾウや古代ザメなど、貴重な化石も発見されています。茨城の大地の旅に出掛けてみましょう。



坂東市大崎700 ☎0297(38)2000 ㊟1999 古代ソウ・ステゴロフオンの化石

県つくば美術館

個展やグループ展を開催

第10回土曜講座「美術にみる聖なるもの 木下晋と舟越桂を中心に」

…1月11日(土)13時30分～ 講師:永松左知(県近代美術館 学芸員)

つくば市吾妻2の8 ☎029(856)3711 ㊟3358

県立図書館

行政書士“暮らしのお困りごと”無料相談会

…1月10日(金)16時～19時、18日(土)13時～16時

三の丸寄席 「新春寄席」

…1月11日(土)15時～16時

起業・経営無料相談会

…1月11日(土)、26日(日) 10時～16時20分の間に1時間ずつ5回実施

三の丸アカデミー 演題「岡倉天心と文化財」

…1月25日(土)13時30分～15時

講師:稲葉睦子(県天心記念五浦美術館 主任学芸員)

水戸市三の丸1の5の38 ☎029(221)5569 ㊟(228)3583

■開館時間/火～金9時～20時 土日祝9時～17時

■1月の休館日(1～3、6、14、20、27、31日)

明けましておめでとうございます

NOSAI(農業共済)は明るく豊かな
農業経営のために信頼し合える
身近なNOSAIとして地域農業を応援しています。



茨城県農業共済組合連合会 水戸市小吹町942番地 ☎029-215-8881(代)
NOSAI茨城ホームページ: <http://www.nosai-ibaraki.or.jp>

いばらき イベントカレンダー

2014年1月～3月



1月

- ～1/13(月)
◆ぼっかぼか冬フェア!!
(ひたちなか市:国営ひたち海浜公園)
国営ひたち海浜公園 ☎029(265)9001
- ～2/11(火)の金・土・日・祝日・年末年始
◆奥久慈袋田「滝紀行」秋の美観瀑～冬の氷瀑
(大子町:袋田の滝)
大子町観光協会 ☎0295(72)0285
- ～3/2(日)の土・日・祝日、12月～2月は金曜日も
(荒天、年始除く)
◆夜の筑波山空中散歩
(つくば市:筑波山ロープウェイ)
筑波観光鉄道 ☎029(866)0611
- 1/12(日)
◆古河七福神めぐり
(古河市:JR古河駅西口駅前広場)
古河市観光協会 ☎0280(91)1811
- 1/13(月)
◆大町だるま市
(筑西市:旧下館大通り)
筑西市観光協会 ☎0296(20)1160
- 1/18(土)
◆第44回とりで利根川どんとまつり
(取手市:取手緑地運動公園)
取手市観光協会 ☎0297(74)0217

2月

- 2/1(土)～9(日)
◆第6回小美玉ゆめ未来芸術展
(小美玉市:四季文化館の～れ)
小美玉市茨城空港利用促進協議会事務局
☎0299(48)1111
- 2/1(土)～28(金)
◆第16回すいひ蕎麦まつり
(常陸太田市:市内)
常陸太田市水府産業建設課
☎0294(85)1116
- 2/2(日)
◆第8回ガヤガヤ★カミスガ
(那珂市:JR上菅谷駅前ほか)
カミスガプロジェクト事務局
☎029(229)0845
- 2/3(月)
◆節分祭
(鹿嶋市:鹿島神社)
鹿嶋神社 ☎0299(82)1209
- 2/9(日)
◆第2回ひたちなか市国際交流文化祭
(ひたちなか市:ワークプラザ勝田)
ひたちなか市国際交流協会
☎029(273)0111
- 2/11(火)
◆笠間deバレンタインin恋人の聖地
(笠間市:笠間工芸の丘)
笠間市商工観光課 ☎0296(77)1101

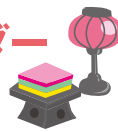
2/11(火)

- ◆守谷チャリティー映画フェスティバル
by いばキラTV&コモン・ニジェール
(守谷市:イオンタウン守谷)
県広報広聴課 ☎029(301)2129
- 2/20(木)～3/31(月)
◆第118回 水戸の梅まつり
(水戸市:偕楽園、弘道館公園)
水戸の梅まつり実行委員会 ☎029(224)0441
- 2/22(土)～3/23(日)
◆筑波山梅まつり
(つくば市:筑波山梅林)
つくば観光コンベンション協会 ☎029(869)8333

3月

- 3/7(金)～9(日)
◆水戸の梅まつり梅酒大会2014
(水戸市:偕楽園隣接「常磐神社」境内)
水戸観光協会 ☎029(224)0441
- 3/15(土)
◆第9回夜・梅・祭
(水戸市:偕楽園)
水戸青年会議所 ☎029(221)6384
- 3/20(木)～4/6(日)
◆古河桃まつり
(古河市:古河総合公園)
古河市観光協会 ☎0280(91)1811
- 3/21(金)～30(日)
◆かさま国際音楽アカデミー2014
(旧クールジュヴェール国際音楽アカデミーinかさま)
(笠間市:県教育研修センターほか)
笠間市生涯学習課 ☎0296(77)1101

いばらき イベントカレンダー ひなまつり



- 1/28(火)～3/3(月)
◆かさまの陶雛一桃宴ー
(笠間市:ギャラリーロード、陶の小径ほか)
笠間観光協会 ☎0296(72)9222
- 2/1(土)～3/9(日)
◆那珂のひなまつり つるしびな展示
(那珂市:歴史民俗資料館、曲がり屋ほか)
NPO法人ひろがる和 那珂つるしびなの会
☎029(298)1248
- 2/4(火)～3/3(月)
◆真壁のひなまつり 和の風第十二章
(桜川市:真壁町市街地)
桜川市商工観光課 ☎0296(55)1159

- 2/8(土)～3/3(月)
◆土浦の雛まつり
(土浦市:土浦まちかど蔵「大徳」ほか)
土浦市観光協会 ☎029(824)2810

- 2/8(土)～3/3(月)
◆第10回 取手ひなまつり
(取手市:市内商店街)
取手市商工会 ☎0297(73)1365

- 2/8(土)～3/9(日)
◆第3回 ひなに魅せられて
(下妻市:ふるさと博物館)
下妻市ふるさと博物館 ☎0296(44)7111

- 2/15(土)～3/3(月)
◆いしおか雛巡り
(石岡市:中心市街地商店街)
石岡商工会議所 ☎0299(22)4181

- 2/15(土)～3/3(月)
◆結城のひなまつり
(結城市:北部市街地)
(株)TMO結城 ☎0296(33)0073

- 2/18(火)～3/3(月)
◆手作りひな人形まつり
(高萩市:高萩市民センター、穂積家住宅)
NPO法人里山文化ネットワーク
☎0293(22)3650

- 3/1(土)～31(月)
◆スロータウン鯨ヶ丘ひなまつり
(常陸太田市:鯨ヶ丘商店街)
常陸太田市商工会 ☎0294(72)5533

- 3/2(日)
◆百段階段でひなまつり
(大子町:十二所神社、百段階段)
大子町商工会 ☎0295(72)0191

茨城の観光情報はここ

国民年金第1号
被保険者のみなさん

国民年金基金 中加入して 老後に備えませんか?

自営業者などの方々のために老齢基礎年金に上乗せして、より豊かな老後を保障する公的な年金制度です。

加入のメリットは

受取年金額、掛金は自由に設定

加入時に将来の年金額がわかります。生活環境に応じて、途中で掛金額を変更できます。(口数単位での変更となります。)

万が一の時にはご家族に一時金も

保証期間内にお亡くなりになった場合に、ご家族に一時金が支払われます。(保証期間付のタイプに限ります。)

基本は終身年金。だから、一生お受け取り

基本は終身タイプなので、ご存命の限り年金を受け取ることができます。

掛金は全額控除で税金がお得

掛金は全額所得控除(社会保険料控除)の対象となり、所得税、住民税が軽減されます。他の個人年金が4万円までしか控除されないのにくらべ断然有利です。

ホームページからも
資料請求できます。
<http://www.ibakikin.or.jp>



優香

お問い合わせ
資料請求は

茨城県国民年金基金 ☎ 0120-65-4192

TEL.029-225-4797 FAX.029-224-4552
〒310-0062 水戸市大町3-4-36 大町ビル3階

近く
なった

鳥取県でかけよう!

茨城一米子線の就航により
鳥取県との距離がぐっと近くなりました。
楽しいこといっぱいの冬の鳥取県にぜひお出掛けください。



魅力
1

冬の味覚の王者“松葉がに”!

成長したズワイガニの雄は「松葉がに」と呼ばれ、上品な旨味が楽しめる鳥取を代表する冬の味覚です。太い脚にぎっしり詰まった身は、ゆでも、焼いても食べ応え抜群! 中のミソもお酒やご飯のお供にぴったりです。



魅力
2

圧巻! 雪に覆われた鳥取砂丘

東西16km、南北2km、雄大な起伏が続く日本最大級の鳥取砂丘は、約10万年にわたる海と風の作用で作られ、国の天然記念物に指定されています。



魅力
3

冬の鳥取は“温泉”!

～ 至る所で湯けむりを上げる温泉王国 ～



世界有数のラドン含有量を誇る三朝温泉。河原風呂もあり川のせせらぎを聞きながら24時間自由に入浴できます。



大山、水木しげるロード、とっとり花回廊など人気の観光地の近くにある皆生温泉。海中から湧く塩分豊富な温泉です。

鳥取県観光政策課 ☎0857(26)7237

とっとり旅の生情報 <http://www.tottori-guide.jp/>

鳥取県食のみやこ推進課 ☎0857(26)7835

食のみやこ鳥取県 <http://www.pref.tottori.lg.jp/syokunomiyako/>

運航ダイヤ(～H26.3.29)(神戸経由便)

茨城 → 米子	スカイマーク予約センター
17:35 → 20:15	☎050(3116)7370
米子 → 茨城	(9時～19時30分/年中無休)
9:15 → 11:45	「スカイマーク」で検索

格安バックツアー <1泊2日> 17,800円～

※上記ツアーの料金は、出発日などによって異なります。

- スカイバックツアーズ ☎(0120)963357
 - 名鉄観光 ☎03(5759)8400
 - ティークエスト ☎03(5297)5211
- 「茨城空港 ツアー」で検索

いばらきの飛躍への応援!!

明けましておめでとうございます

私たちは、公認会計士業務を通して中会社、小会社がさらに飛躍するよう貢献してまいります



飛躍の応援隊

日本公認会計士協会茨城県会

水戸市柵町1-5-13 アスクビル2階 ☎029(233)3212

茨城空港がますます便利に!

茨城一米子線(神戸経由便)就航
2013年12月20日～

お得な
航空券が
登場

「SKYバーゲン」

2014年1月6日～5月31日搭乗分

県空港対策課 ☎029(301)2761
「茨城空港」で検索



茨城県そして茨城空港を応援しています

これ、自慢できます!!

今月号から茨城自慢のコーナーを設け、いろいろな角度から本県の魅力を紹介します。茨城の良さを再確認していきませんか。

茨城県民体操を作ったのも遠山さんだよ

「腕を前から上げて背伸びの運動～」と聞くと、体が自然に動きだしませんか？このラジオ体操を作ったのは、茨城県出身の遠山喜一郎さんなのです！

遠山さんは明治42(1909)年に茨城県に生まれました。昭和11(1936)年に開催されたベルリンオリンピックに日本代表選手として出場。後に、日本体操協会副会長を務め、日本にいち早く新体操を紹介し、その普及と発展に尽力した人物としても知られています。

遠山さんは戦後、ラジオ体操再改訂版(現在のラジオ体操)の作成依頼を受けました。

作成に当たって重点が置かれたのは、動きの「つなぎ」とリズムの「流れ」。「一度動き出したら、音楽に乗って最後までやりきれぬものを」というのが遠山さんの体操理論。そして、昭和26(1951)年5月、ついにラジオ体操の放送が開始されました。

遠山さんは生前、こんな言葉を残しています。「富士山は裾野が広いから美しい。ラジオ体操も国民全体がやって、初めて素晴らしいものになる」。一年の計は元旦にあり。皆さんもラジオ体操を日課にしてみましょう。

茨城ってすごい!!

(次回は筑波山です)

えっ!? ラジオ体操を作ったのは茨城県人!



資料提供：株式会社かんぽ生命保険

昭和27年 ラジオ体操の様子

✂ (切り取り線)

私の提案



テーマ:

Blank lined area for writing the proposal theme.

（谷折り）

のりしろ

Blank lined area for writing the proposal content.

あなたの
おところ 〒

お名前 男・女 歳

ご職業 ☎

県政への提案や意見をお寄せください。封筒の作り方などは次頁をご覧ください。なお、ご意見などの概要につきましては、個人情報伏せて公表させていただきます。

のりしろ

✂ (切り取り線)

のりしろ

テレビ

【ライブいばらき『とれたたてワイドいばらき』内で放送】

NHK県域デジタル 木曜日(午前11:30~11:54のうち8分間)
県や市町村からのお知らせや生活・イベントなどの情報を
県庁や合同庁舎から中継で紹介します。

【磯山さやか旬刊! いばらき『若大将のゆうゆう散歩』内で放送】

テレビ朝日 毎週金曜日(午前10:25頃 2分間)
火~木曜日(午前5:50~6:00の間)※ダイジェスト版CM
いばらき大使の磯山さやかさんが県内の観光スポットなどを歩きつつ
茨城の知られざる魅力を紹介しています。

1月10日 「水戸の歴史散歩」(水戸市) 1月24日 氷瀑の袋田の滝(大子町)

1月17日 「冬の味覚 れんこん」(土浦市) 1月31日 凍みこんにゃく(大子町)

※放送内容は変更される場合もあります。

ラジオ

茨城放送(IBC) 1197kHz(水戸) 1458kHz(土浦)

【ラジオ県だより~県民情報コーナー~】 【県政スポット】

県の施策や催し物のお知らせ(5分間) 県の施策をCM風に紹介(各時報前の20秒)

月・金曜日 7:30 11:55 14:55 17:55 月~土曜日 8:00 10:00 18:00

火~木曜日 7:30 11:55 17:55 日曜日 9:00 16:00

土曜日 11:55

県民グラフ誌

【フォトいばらき】

いばらきの魅力を美しい写真でお届けします。県内の公共施設、理美容店、銀行、病院など
でご覧いただけます。

インターネットテレビ

いはキラTV

<http://www.ibakira.tv>

ホームページ

<http://www.pref.ibaraki.jp/>

ツイッター

@Ibaraki_Kouhou

県からのお知らせをつぶやいています。

電子チラシ

電子チラシポータルサイトShufoo!で、「ひばり」や
観光情報などを配信中 <http://www.shufoo.net>

行政情報センター 県庁舎3階

県の刊行物などを閲覧することができます。【開庁日の8時30分~17時15分】

声の広報

「ひばり」「フォトいばらき」

視覚障害者を対象に、「ひばり」、「フォトいばらき」の内容をテープ・CDに収録して貸し出しています。

☎ 県視覚障害者協会 ☎029(221)0098

県政についての意見・要望などは

県民相談センター(県庁舎3階) ☎029(301)2147 2169 ✉email@pref.ibaraki.lg.jp

または、次の地方県民相談センターへ

☎ 常陸太田合同庁舎内 ☎0294(80)3322

☎ 鉾田合同庁舎内 ☎0291(33)6123

☎ 土浦合同庁舎内 ☎029(822)7010

☎ 筑西合同庁舎内 ☎0296(24)9074

※法律相談(電話要予約)は、県庁舎3階の県民相談センターで受け付けています。

3 1 0 - 8 7 9 0

料金受取人払郵便

水戸中央局
承認

5770

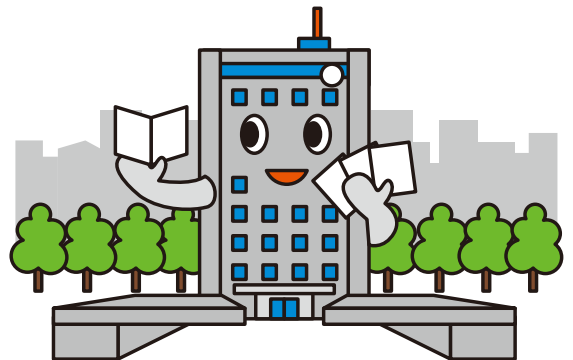
差出有効期間
平成27年12月
31日まで

(切手を貼らずに
お出しください)



水戸市笠原町九七八番六
茨城県知事
橋本 昌 行

あなたの声を県政に!



●茨城県では、より多くの皆様のご意見をお聞きして県政に
反映させたいと考えています。あなたの茨城県政へのご提案
やご意見をお寄せください。

●また、茨城県ホームページ内でインターネットによる提案の
受け付けも行っていますので、ぜひご活用ください。

🌐 http://koucho.pref.ibaraki.jp/kotyohp/hp_iken_announce.php

FAX 029(301)2169

封筒の作り方



①切り取り線に沿って
紙面から切り取り、こ
の面が外側になるよう
に中央を折ります。

②宛先を下にして、の
りしろを図のようには
り合わせます。

③切手を貼らずその
まま近くのポストへ投
かんしてください。