

# 茨城県庁 土木部の仕事紹介



## 茨城県 土木部



茨城県公式  
バーチャルYouTuber  
茨(いばら) ひより

# 令和4年度 県の組織



知事

副知事

茨城県行政委員会  
**茨城県企業局**  
病院局  
議会事務局  
茨城県警察  
教育委員会

部外

総務部

政策企画部

県民生活環境部

防災・危機管理部

保健医療部

営業戦略部

立地推進部

福祉部

産業戦略部

農林水産部

土木部

会計事務局

# 茨城県の職員数 (令和4年4月1日現在)

	本庁	出先機関	計
総務部	300	429	729
政策企画部	172	0	172
県民生活環境部	166	26	192
防災・危機管理部	64	17	81
保健医療部	208	731	939
福祉部	192	269	461
営業戦略部	164	0	164
立地推進部	87	0	87
産業戦略部	148	134	282
農林水産部	320	928	1,248
土木部	391	633	1,024
会計事務局	40	0	40
議会事務局	42	0	42
監査委員事務局	18	0	18
人事委員会事務局	16	0	16
労働委員会事務局	11	0	11
茨城海区漁業調整委員会事務局	2	0	2
霞ヶ浦北浦海区漁業調整委員会事務局	1	0	1
企業局	61	114	175
病院局	45	1,187	1,232
計	2,448	4,468	6,916



# 県職員の仕事について

国

- ① 国際社会における国家としての存立にかかわる事務
- ② 全国的に統一して定めることが望ましい国民の諸活動等に関する事務
- ③ 全国的な規模でもしくは全国的な視点に立って行わなければならない施策及び事業の実施

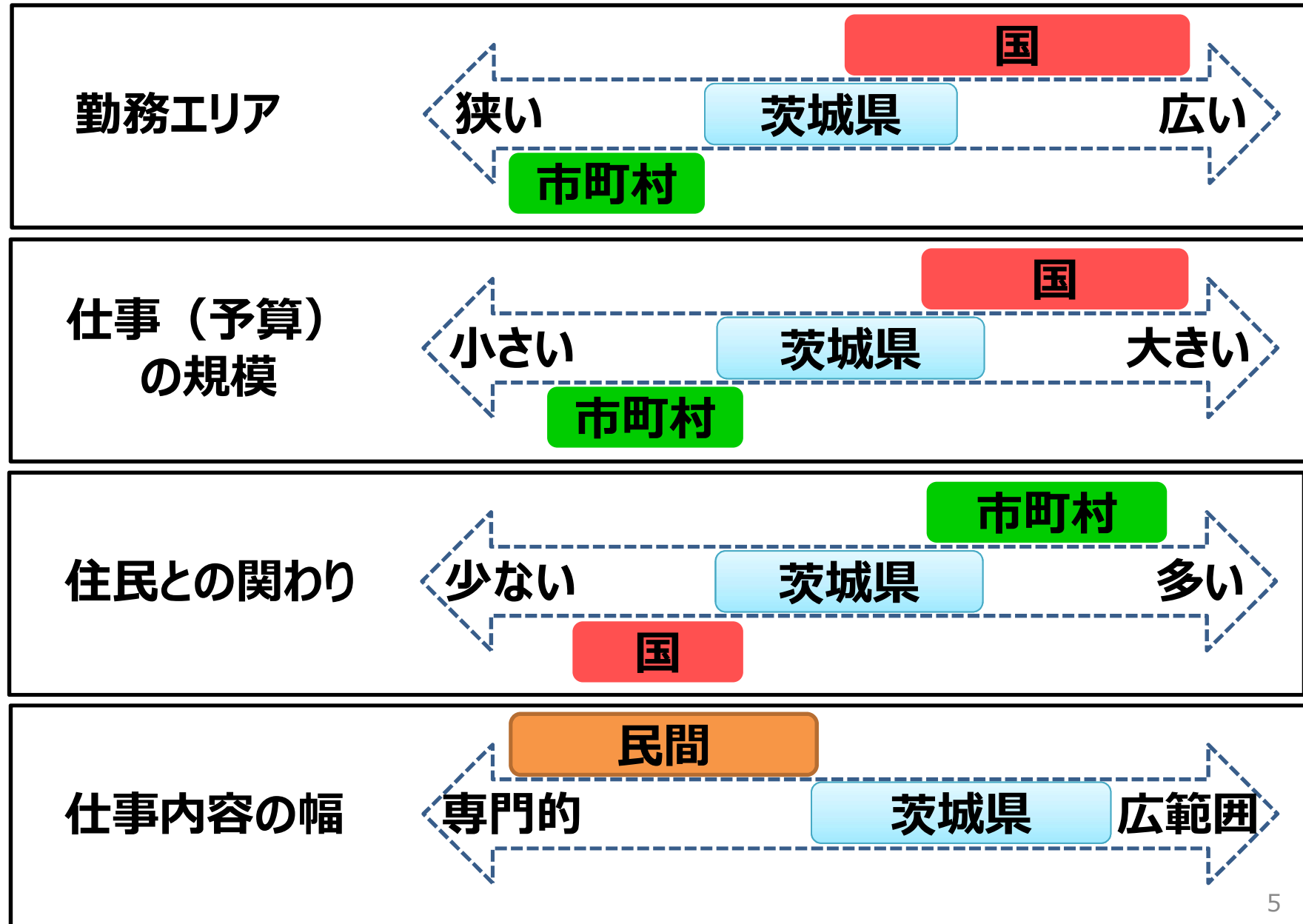
都道府県

- ① 広域にわたるもの【広域事務】
- ② 市町村に関する連絡調整に関するもの【連絡調整事務】
- ③ その規模又は性質（高度な技術や専門的な能力を必要とするなど）において一般の市町村が処理することが適当でないと認められるもの

市町村

住民に身近な基礎的な地方公共団体として、都道府県が処理するとされるものを除く事務を処理する。

# 国、市町村、民間との違いは？



# 県と市町村 仕事規模の違い

## 主要な市との予算比較

(単位：億円)

	茨城県	水戸市	日立市	つくば市
全体予算 (2022年 一般会計)	12,817	1,244	728	1,015
土木関係予算	963	161	75	109

- ・事業規模が大きい → とてもやりがいのある仕事ができる
- ・事業の種類が豊富 → いろんな仕事・経験ができる

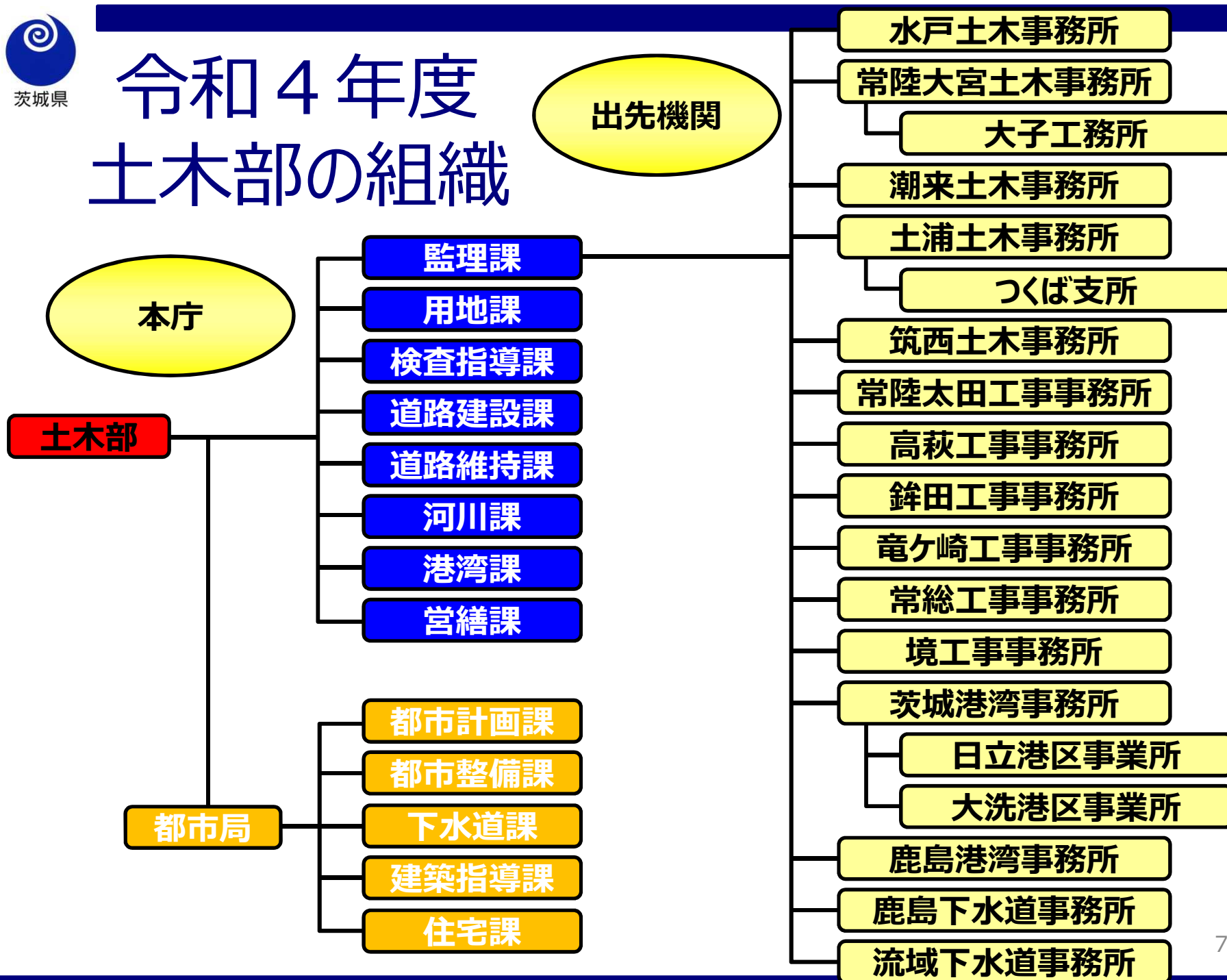
## 主要な市との一般職員数の比較

	茨城県	つくば市
一般職員数 (2022年4月1日現在)	6,916人	1,469人

発展著しいつくば市でも県に比べると職員が少ない!!

- ・同年代の職員も多く、仕事・プライベート問わず相談しやすい
- ・仲間が多く、プライベートでも交流が活発

# 令和4年度 土木部の組織







# 土木部の組織

## 【土木部で働く職員の職種】

### 事務

本庁各課、各出先機関

### 土木

本庁… 部内外各課

出先… 土木（工事）、港湾、下水道事務所

### 建築

本庁… 営繕課、建築指導課、住宅課等

出先… 県民センター（総務部）

### 電気 機械

本庁… 下水道課、営繕課、住宅課、企業局

出先… 下水道事務所、浄水場（企業局）等

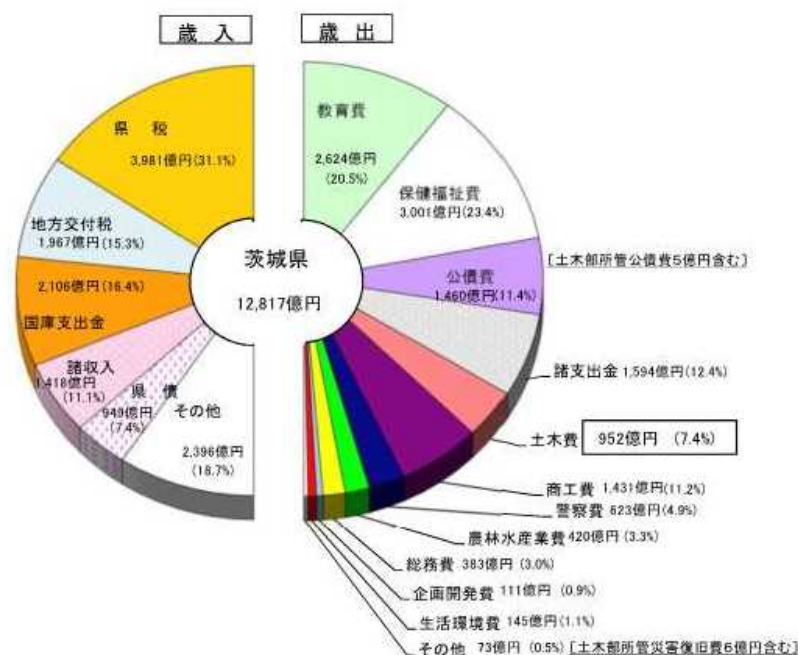
# 土木部の組織 (令和4年4月1日現在)

		事務	技術	合計 (一般職)
本 庁	監理課	20	9	29
	用地課	12		12
	検査指導課	4	19	23
	道路建設課	5	27	32
	道路維持課	10	22	32
	河川課	10	28	38
	港湾課	15	14	29
	営繕課	3	26	29
	都市計画課	7	11	18
	都市整備課	5	17	22
	下水道課	8	13	21
	建築指導課	9	22	31
	住宅課	13	15	28
	合計	121	223	344

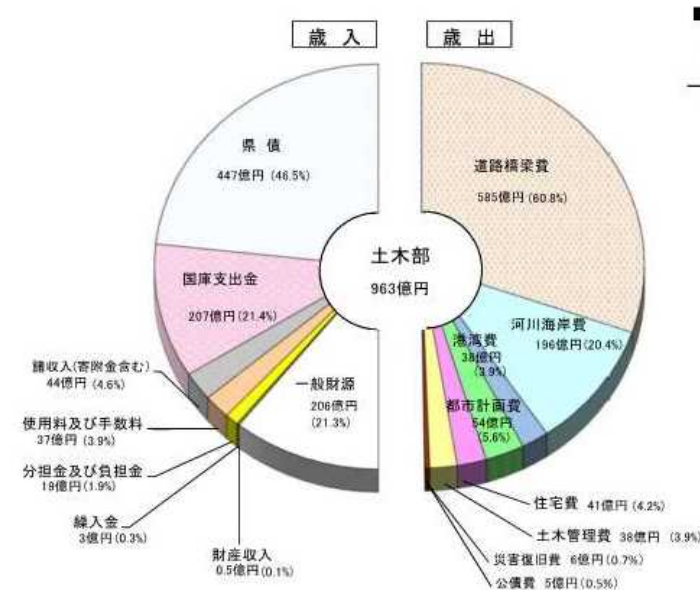
土木部職員計 932人  
技術職員 610人

		事務	技術	合計 (一般職)
出 先 機 関	水戸土木事務所	31	42	73
	常陸大宮土木事務所	14	26	40
	大子工務所	5	9	14
	潮来土木事務所	6	16	22
	土浦土木事務所	26	42	68
	つくば支所	11	17	28
	筑西土木事務所	13	21	34
	常陸太田工事事務所	9	20	29
	高萩工事事務所	15	35	50
	鉾田工事事務所	8	12	20
	竜ヶ崎工事事務所	16	31	47
	常総工事事務所	8	13	21
	境工事事務所	10	16	26
	茨城港湾事務所	7	13	20
	日立港区事業所	4	6	10
	大洗港区事業所	3	4	7
	鹿島港湾事務所	7	7	14
	鹿島下水道事務所	2	14	16
流域下水道事務所	6	43	49	
合計	201	387	588	

# 土木部の予算



2022年茨城県



2022年土木部

■土木部総額  
 土木費 952億円  
 災害復旧費 6億円  
 公債費 5億円  
 土木部歳出総額 963億円

## 【参考】北関東三県の2022年当初予算

(単位：億円)

	茨城	栃木	群馬
県予算	12,817	10,086	8,187
土木関係予算	963	820	673

# 土木部の仕事

## 本庁



- 予算の調整
- 県議会対応
- 国・市町村との調整
- 県の施策などの立案
- 各種関係団体への対応

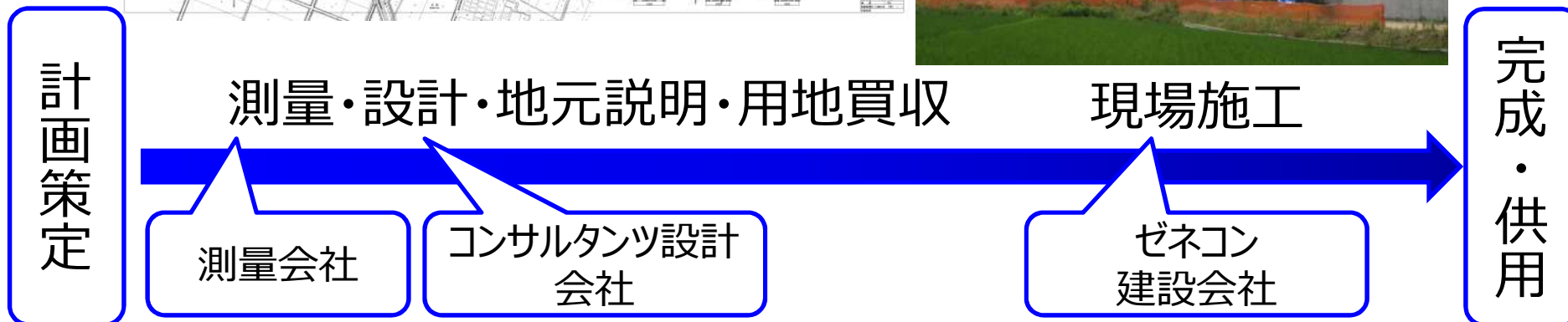
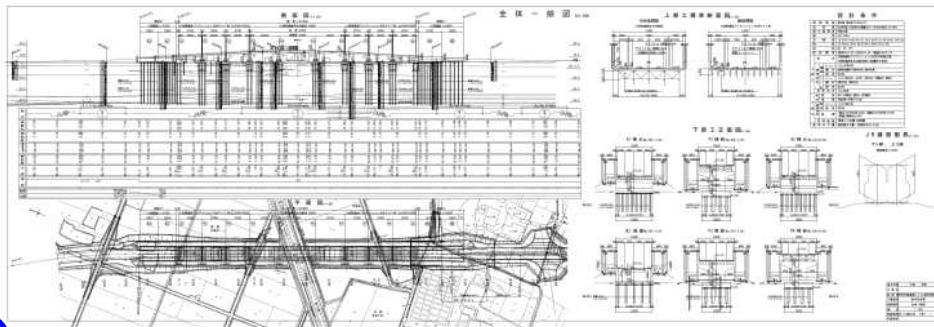
## 出先機関



- 予算の執行
- 工事・委託業務の発注
- 工事・委託業務の監督
- 関係機関との調整
- 住民対応

調整

# 県職員の工事への関わり



事業の計画策定から完成、その後の維持管理まで県職員はすべてに携わる



# みちづくり (道路建設課)

## 高規格幹線道路の整備



高速道路整備で交流・物流の強化

## 広域的な幹線道路の整備



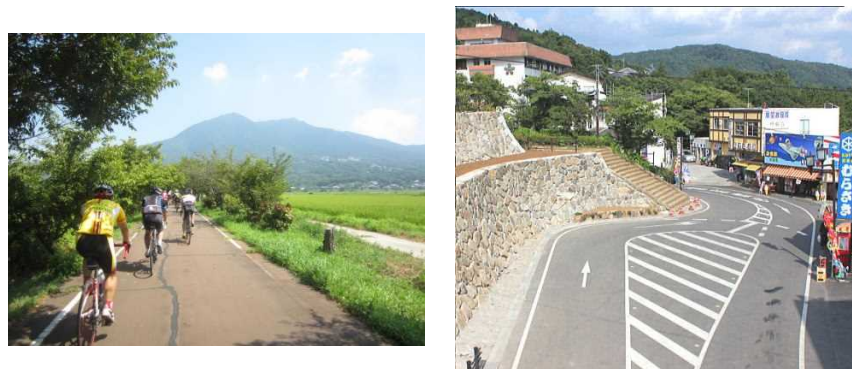
橋梁・トンネル整備により移動円滑化

## 生活を支える道路の整備



歩道整備による安全性の向上

## 地域振興のための道路環境整備



自転車道、観光地道路の整備

# みちづくり (道路維持課)

## 交通安全施設の整備



整備前



整備後  
県道結城二宮線 (結城市)

交通事故防止・歩行者の安全確保

## 歩道リフレッシュ事業



リフレッシュ (前)



リフレッシュ (後)  
県道潮来佐原線 (潮来市)

バリアフリーに配慮した歩道

## 橋梁補修・震災対策事業

橋梁補修 (再塗装)



耐震補強



インフラメンテナンス

## 電線共同溝整備事業



電線地中化 (前)



電線地中化 (後)  
県道石岡停車場線 (石岡市)

電線類の地中化



# 安全基盤づくり (河川課)

## 河川の整備



洪水などの災害に強い川づくり

## 海岸の整備



津波・高潮対策、侵食対策事業の推進

## 治水対策 (ダムの管理)



洪水による浸水被害を軽減

## 土砂災害を防ぐ



土石流・地すべりから人命を守る



# 港づくり (港湾課)

## 茨城港 日立港区



自動車輸出入など多様な貨物の輸送基地

## 茨城港 大洗港区



北海道とのカーフェリー基地  
魅力あるレクリエーション拠点

## 茨城港 常陸那珂港区



高速道路に直結した国際物流拠点

## 鹿島港



国内最大級のコンビナートの海上輸送基地

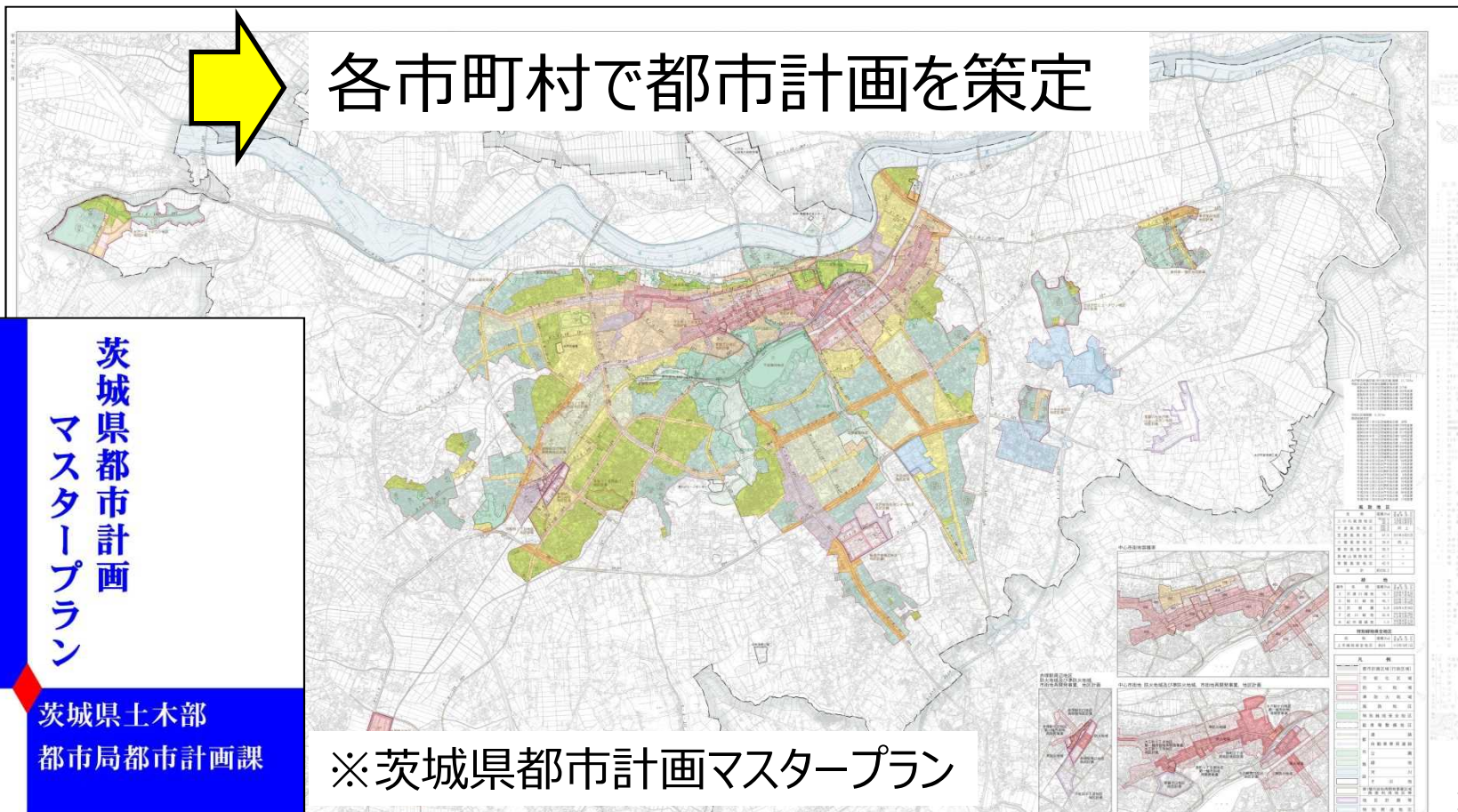
# これからのまちづくり（都市計画課）

## 都市計画

- 茨城県都市計画 マスタープランの策定  
(県土全体の都市づくりの基本方針を示すもの)



各市町村で都市計画を策定



茨城県都市計画  
マスタープラン

茨城県土木部  
都市局都市計画課

※茨城県都市計画マスタープラン



# 生活環境～緑～・都市基盤づくり（都市整備課）

## 県営都市公園（県内18公園） の整備



偕楽園の管理運営・魅力向上



オートキャンプ場を併設した  
大子広域公園

## 国営ひたち海浜公園との連携 （ひたちなか）



国と連携した整備の推進

## 市街地の整備



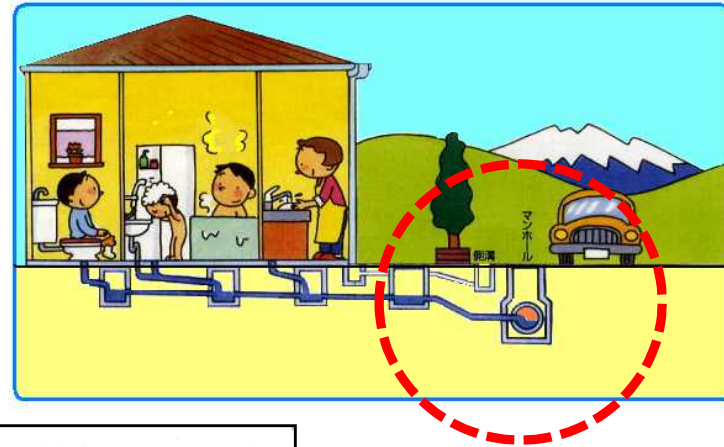
土地区画整理事業や市街地再開発事業  
により良好な市街地を形成

# 生活環境～水～（下水道課）

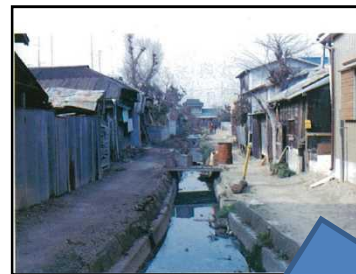
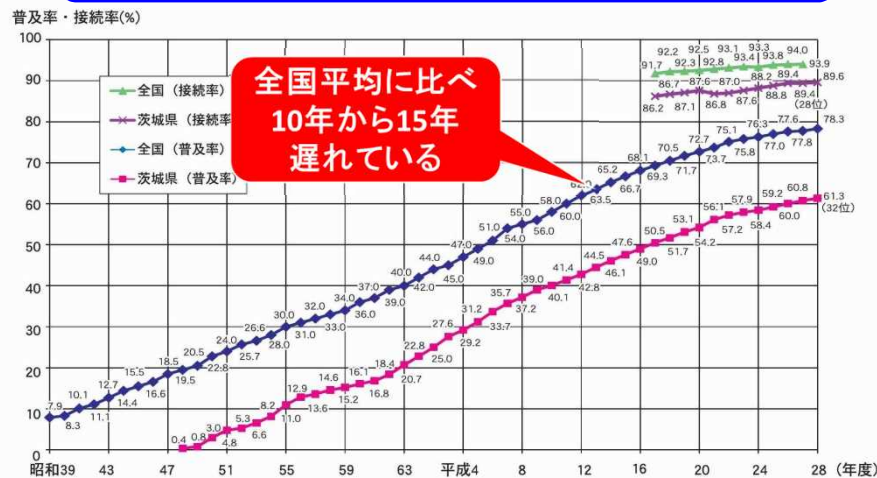
## 下水処理場の維持・管理



## 下水道の整備



## 下水道の普及



街・河川をキレイに！！





# 住みよいまちづくり (建築指導課)

建築確認・完了検査  
・開発許可



建築物等震災対策事業



地震で活動する応急危険度判定士

県耐震改修促進計画



県有施設の耐震改修



応急危険度判定模擬訓練

# 住まいづくり (住宅課)

## ゆとりある住まいの整備



老朽団地の建替事業

## 福祉施設と連携した公営住宅



平和通りアパート (日立市)

## 公営住宅建設事業



金沢アパート (日立市)



# よりよい公共建築を創る(営繕課)

## 国体関連施設の整備



笠松運動公園陸上競技場

## 学校施設の整備



県南地区特別支援学校(仮称)  
高等部棟増築工事

## 既存ストックの維持・保全



平和通りアパート(日立市)



伊奈特別支援学校普通教室棟増築工事

# 企業局の仕事

## 水道用水をつくる



浄水場の運転監視業務



機械電気設備の点検業務

市町村の代わりに浄水場や送水管などを整備し、浄水場の機械や電気設備を運転して、水道用水をつくり市町村へ水道用水を送ります。

## 工業団地造成して産業を支援する



首都圏に位置する優位性を生かした魅力ある工業団地の整備をおこない、さまざまな産業の拠点を創出し、活力あふれる県土づくりをめざします。



# 土木部×観光事業



公共施設の整備や維持・管理するだけじゃない！  
**観光事業の企画・運営**なども行う



# 偕楽園の魅力向上

## ◆ 日本を代表する観光拠点化を目指し、歴史的景観の復元など更なる魅力向上を推進

- ・梅まつりにおいて、デジタルアートイベント「チームラボ偕楽園 光の祭り」を開催
- ・偕楽園拡張部（月池地区）において、県内初のPark-PFI制度を活用し、飲食施設を公募・選定
- ・園内のバリアフリー推進のため、園路整備やトイレ洋式化などを実施



デジタルアートイベント「チームラボ偕楽園 光の祭り」



偕楽園月池地区 Park-PFIパークレストランの外観イメージ



トイレ洋式化・多言語対応



園路のバリアフリー・美装化



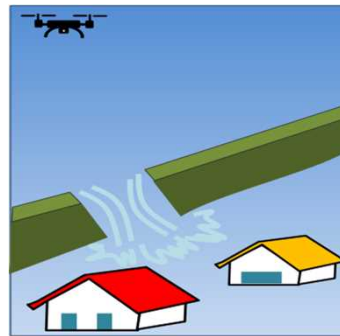
# 新技術を用いた取り組み



リアルタイム映像



確認・指示



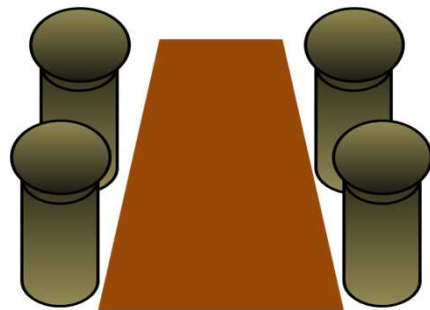
被災現場

## ◆ドローン

○河川パトロール

・近づけない場所の確認が可能

・現場に行く必要がない



県庁 等

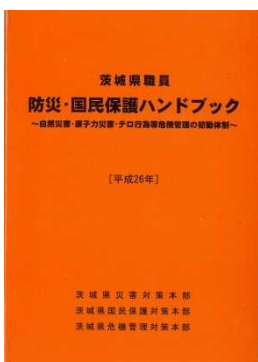
# 災害対策本部の設置（全庁）

## 令和元年10月 台風19号に係る災害対応



### 【土木部】

- ・監理班
- ・道路班
- ・河川班
- ・港湾班
- ・都市計画班
- ・公園街路班
- ・下水道班
- ・住宅班



- ・ 公共土木施設被害の調査・点検
- ・ 公共土木施設の応急復旧
- ・ 交通規制等
- ・ 公共土木施設の復旧工事の実施
- ・ 関係団体との連絡・調整



# 災害対応の様子



# 女性職員の現状

職種	現員数	部内女性 職員数	職種に占める 割合
土木	583人	40人	6.9%
建築	87人	16人	18.4%
電気	88人	2人	2.3%
機械	73人	1人	1.4%
合計	831人	59人	7.1%

土木職の女性職員は増加傾向ですがまだまだ少ない状況・・・  
これからはもっと**女性技術者の視点**が必要！！

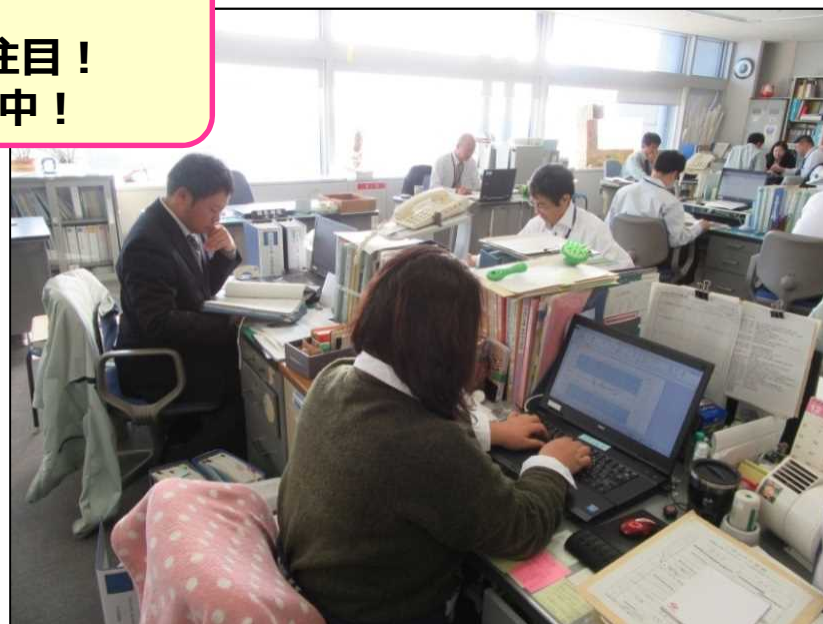
# 女性土木職員の現状

- ★ 県庁・出先事務所 区別なく、どちらにも勤務
- ★ 出産・育児をしながら働いている先輩方も多数

「ドボジョ」  
「建設女子」と呼ばれ注目！  
少しずつ割合も増加中！



【事務所】



職場の様子

【本庁】



# 働き方改革への取り組み 1

## ◆情報共有システム

- ・書類：紙→電子化

### 情報共有システム利用前



### 情報共有システム利用後



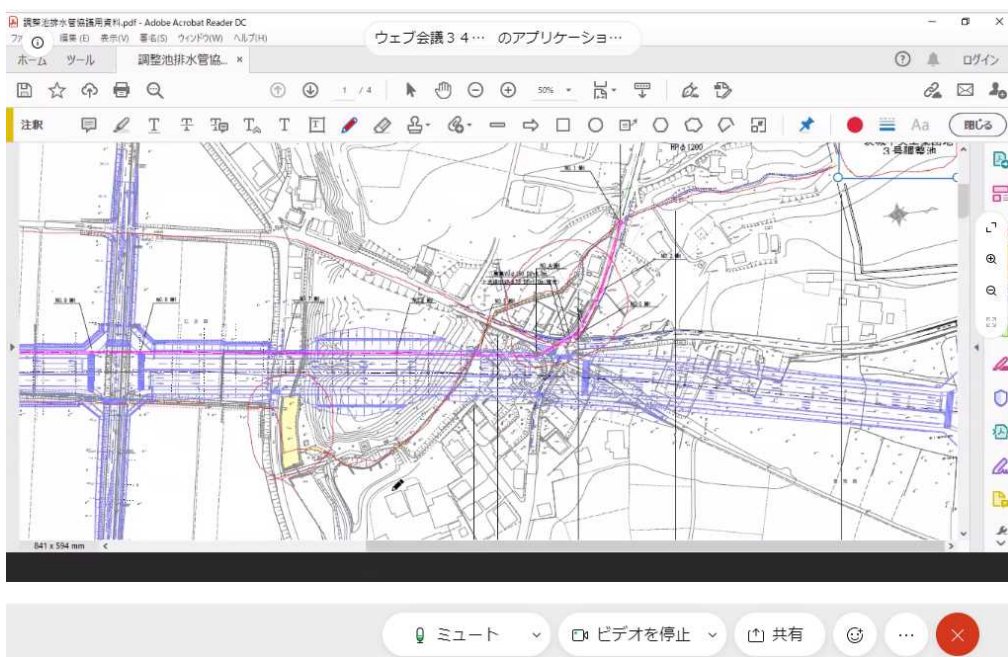
- ・ **仕分け整理の作業が不要**
- ・ **納品はCDとなりスペース省力化**
- ・ デスク周辺が整理整頓され、**業務の効率化**



# 働き方改革への取り組み 2

## ◆WEB会議

- ・ 打合せ（コンサル、施工業者など）
- ・ 課内ミーティング



- ・ 資料を画面共有して、**修正箇所の確認**
- ・ **進捗状況の確認や意見交換**
- ・ **移動時間短縮** ・ **感染予防対策** ・ **会議資料のペーパーレス**

# 働き方改革への取り組み 3

## ◆遠隔臨場

- ・工事検査にリモートで立合い

工事現場



事務所内



- ・タブレット等で映像を確認し、検査する
- ・移動時間短縮
- ・生産性向上
- ・感染症予防

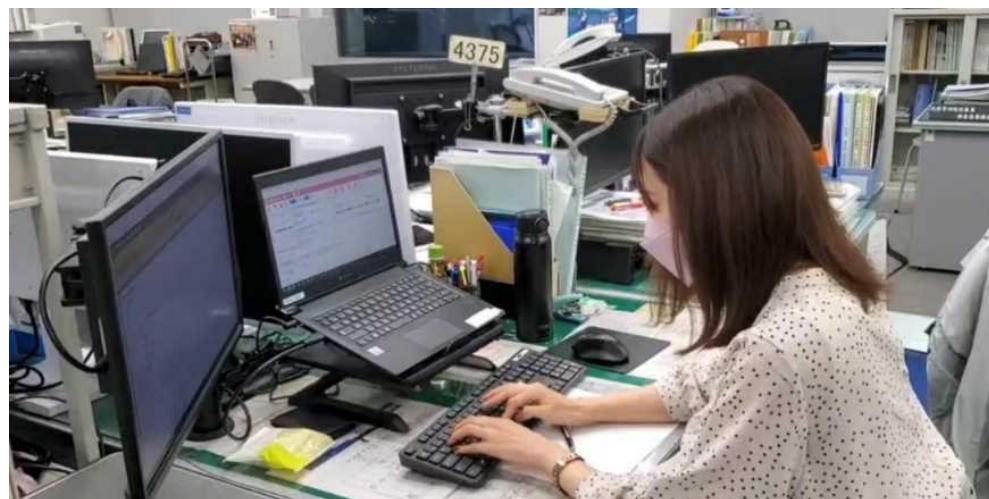
# 1日の勤務の流れ

## I 技師（採用2年目、県庁勤務）のとある1日

6:00	7:00	8:30	12:00	13:00	17:15	19:00	21:00	0:00
起床 準備	通勤	<ul style="list-style-type: none"> <li>・メール確認</li> <li>・タスクを整理</li> <li>・スケジュール確認</li> <li>・問合せ対応</li> </ul>	<p>お昼休憩</p> <p>展望デッキで 同期とランチ</p>	<ul style="list-style-type: none"> <li>・業務で不明な点について 先輩職員へ相談</li> <li>・資料作成、整理</li> <li>・課内打合わせ</li> </ul>	<p>帰宅</p> <p>風呂 食事</p>	<p>ドラマ、映画鑑賞等</p>	就寝	

※あくまで参考ですので部署や時期により状況は異なります。

# 土木部の仕事風景（県庁）



執務状況



25階展望デッキ

# 1日の勤務の流れ

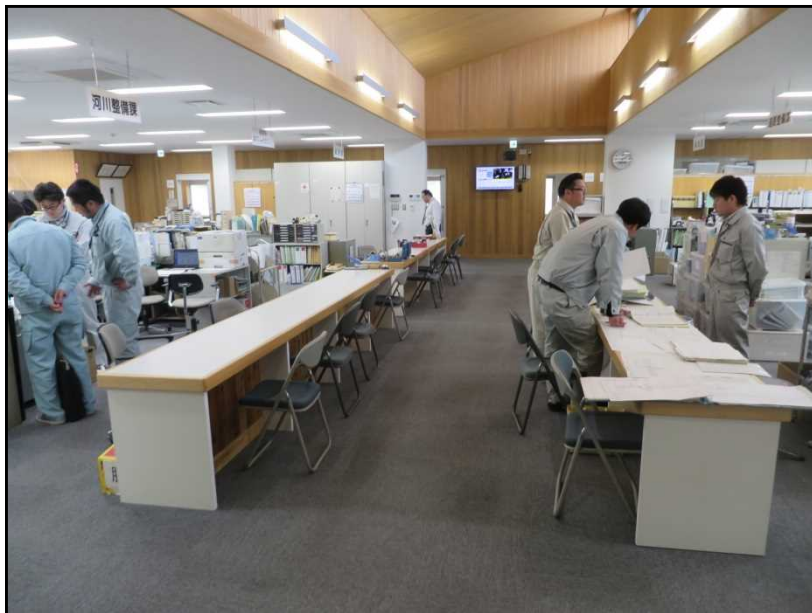
## R主任(採用9年目、事務所勤務)のとある1日

6:30	8:00	9:00	12:00	13:00	17:45	18:00	21:30	23:30
起床 準備	通勤	<ul style="list-style-type: none"> <li>メール確認</li> <li>工事受注業者と打合せ</li> <li>問合せ対応</li> </ul>	お昼休憩 弁当持参	<ul style="list-style-type: none"> <li>工事監督のため現場確認</li> <li>設計コンサルタント会社とWEB打合せ</li> <li>発注図書の作成(積算等)</li> </ul>	退庁  ジムへ行き トレーニング	帰宅  風呂 食事	就寝	

※あくまで参考ですので部署や時期により状況は異なります。



# 土木部の仕事風景（事務所）



常陸大宮土木事務所



現場監督の状況

# [給与]

令和5年4月1日～

区分	学歴	給料月額
高校卒業程度	高校卒	168,434円
	短大卒	179,988円
大学卒業程度	大学卒	203,202円
	修士卒	216,452円

- 学校卒業後、一定の経験年数が有る場合には一定額を加算
- 6%の地域手当を含んだ額
- このほか、「扶養手当」「住居手当」「通勤手当」  
「期末・勤勉手当（年2回：6月・12月）」  
「時間外勤務手当」等の支給有り

## [勤務時間]

- 原則、午前8時30分～午後5時15分  
※担当業務や災害対応により残業することもあります  
※時差出勤やテレワークもあります（次スライド参照）

## [休暇制度]

- 完全週休2日制（原則、土曜、日曜、祝日は休み）
- 年次有給休暇  
1年につき20日（繰越により最大40日）
- 特別休暇  
夏季休暇（5日間）、育児休暇、結婚、忌引、介護等



## ● 時差出勤

- ・始業時刻を早める又は遅らせる制度
- ・「通勤混雑緩和」や「子育て」など理由は問わず利用可能

区分	勤務時間
早出①	7:00 ~ 15:45
早出②	7:30 ~ 16:15
早出③	7:45 ~ 16:30
早出④	8:00 ~ 16:45
早出⑤	8:15 ~ 17:00
<b>(通常)</b>	<b>8:30 ~ 17:15</b>

区分	勤務時間
遅出①	8:45 ~ 17:30
遅出②	9:00 ~ 17:45
遅出③	9:15 ~ 18:00
遅出④	9:30 ~ 18:15
遅出⑤	10:00 ~ 18:45
遅出⑥	10:30 ~ 19:15
遅出⑦	11:00 ~ 19:45
遅出⑧	13:00 ~ 21:45

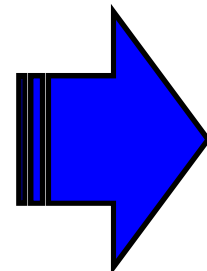
## ● テレワーク

- ・いつでもどこでも効率的に業務が可能

<b>在宅勤務 (テレワーク)</b>	自宅などにいながら、自宅のパソコンを利用し、職場のパソコンと同じように業務が可能
<b>サテライト オフィス</b>	自分の職場ではなく、県内 5 か所（県庁、合同庁舎 4 か所）のサテライトオフィスでも勤務が可能
<b>モバイルワーク</b>	出張時に、薄型パソコンやタブレットを利用して業務が可能 また、職員個人のスマートフォン等で職場のメールチェック等も可能

# [年末年始の休暇]

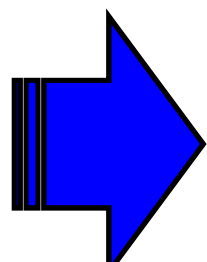
- 御用納め12月28日
- 御用始め 1月 4日



休暇期間  
12月29日  
～ 1月3日

# [休日勤務]

- イベントなどの業務
- 住民説明など



時間外勤務  
振替休暇



# [住居・通勤について]

## ● 居住地について

- ・実家、持ち家
- ・勤務地近くの賃貸（住居手当支給有）



※赴任に係る旅費も支給されます（住所又は居所が移転する場合のみ）

## ● 通勤方法について

- ・自家用車
- ・鉄道＋バス
- ・自転車・徒歩



などなど

※それぞれの交通手段に応じた通勤手当が支給されます

# [子育て支援制度 (主なもの)]

- **育児休業** (男性・女性対象、無給 (※) )

子が3歳に達するまで

〔※子が1歳に達するまでは地方公務員共済組合から  
育児休業手当金が支給されます。〕



- **育児時間休暇** (男性・女性対象、有給)

子が1歳6月に達するまでで、1日2時間を超えない範囲

- **男性職員の育児参加休暇** (男性対象、有給)

生まれてくる子又は小学校就学前の子の養育

産前8週から産後8週までで5日を超えない範囲



# [人事異動]

- 異動に関する希望調査（年1回実施）
  - ・希望業務、勤務地など
- 配置換のサイクル（新規採用職員）
  - ・県庁配属者は2年で事務所へ異動
  - ・事務所配属者は3年程度で県庁、他事務所へ異動
  - ・その後は3～5年で異動する
- 本庁と出先機関、知事部局と教育委員会・  
行政委員会等との人事交流有り
- 勤務成績に基づき、上位の職に昇任
  - ・技師→主任→係長→課長補佐→課長→部長

# [福利厚生]

- 共済制度

療養・年金給付等

- 健康管理

定期健康診断、人間ドック等

- サークル

野球、サッカー、バレー、テニス、ソフトテニス、バドミントン、卓球、陸上バスケ、弓道、山岳、スキー、乗馬、トライアスロン、将棋、陶芸、神輿

水戸黄門まつりの様子  
〔県庁神輿会〕



# [研修制度（全体）]

## ● 新規採用職員研修

公務員としての心構えや必要となる基礎的な知識及び技能を修得し、職務を的確に遂行する能力を養います。

## ● 一般研修（各職層対象）

各階層において必要な一般知識及び技能を修得させるとともに、県職員としての資質及び能力を高めるための研修です。

## ● 特別研修

「DX」「プレゼンテーション」「オンライン研修」「メディアトレーニング」など、職務の遂行に必要な特別の知識及び技能を修得させるとともに自己啓発を促進させるために行います。

# [ 研修制度 (土木部) ]

	研修名	受講対象者	主な研修内容
階層別研修	新採研修	新規採用職員	次長講話、土木部概要、意見交換
	主任研修	新任主任	次長講話、ICTデモサイト見学
	係長研修	新任係長	都市局長講話、災害復旧
	検査監研修	検査監	関係法令、検査の留意点
専門研修	積算システム研修	技師(新採等)	積算システム操作、積算演習
	CAD操作研修・電子納品研	技師(新採等)	CAD操作、保管管理システム操作
	測量実習研修	技師(新採等)	測量業務概要、現地測量
	地質調査研修	技師(新採等)	地質調査業務概要、ボーリング試験
	詳細設計実習研修	主任等	会計検査指摘事例解説
	ICT活用研修	希望者	ICT活用事例紹介、ICT機器デモ
	ドローン実務研修	技師等	ドローン操縦教習
	入札事務研修	補佐級	入札事務全般、総合評価方式入札

その他にもいろんな技術的な内容の研修を受けることができます！

# [研修制度 (土木部) ]



CAD研修



測量研修



ドローン実務研修



ICT研修



# 必要な資格について

県職員として必ず持っていなければならない資格はありません。

ただし、一部の職種では推奨している資格があります（補助制度あり）。

**建築職** ・一級建築士  
・建築基準適合判定資格者

**電気職** ・第三種電気主任技術者



**あなたの若く優秀な力が必要です!!**

**私たちと一緒に茨城の未来を創りましょう!!**