

茨城県感染症流行情報

INFECTIOUS DISEASE WEEKLY REPORT IBARAKI

2019年第29週
(07月15日～07月21日)

【今週の動向】△

- ・腸管出血性大腸菌感染症の報告が1件ありました。
- ・E型肝炎の報告が1件ありました。
- ・レジオネラ症の報告が3件ありました。
- ・風しんの報告が1件ありました(海外渡航歴なし)。
- ・手足口病の1定点当たり患者報告数は13.69となり、先週(13.88)からほぼ横ばいで推移しています。
- ・ヘルパンギーナの1定点当たり患者報告数は3.71となり、先週(4.75)から若干減少しました。

令和元年(2019)年07月25日発行

・**掲載日について** 週報のホームページ掲載は、原則毎週(木曜日)16:00以降の予定です。ただし、その週に祭日等がある場合は、掲載日が木曜日以降となります。また、年末年始時やゴールデンウィーク等の場合は前もって次号掲載予定日をお知らせします。

・ この情報は、速報性を重視しておりますので、今後、数値に若干の変更が生じる場合があります。

・ 全国の感染症発生動向情報につきましては、国立感染症研究所 感染症疫学センターのホームページ(<http://www.nih.go.jp/niid/ja/from-idsc.html>)をご覧ください。

★ 定点把握疾患のうち、性感染症(性器クラミジア感染症、性器ヘルペス感染症、尖圭コンジローマ、淋菌感染症)および基幹定点(メチシリン耐性黄色ブドウ球菌感染症、ペニシリン耐性肺炎球菌感染症、薬剤耐性緑膿菌感染症)については、別途月報に掲載しています。

茨城県感染症情報センター

Ibaraki Infectious Disease Surveillance Center
茨城県衛生研究所【編集・発行】
電話:029-241-6652
FAX:029-243-9550



全数把握対象疾患 報告数 2019年第29週

分類	対象疾患	茨城県(診断日)						全国(診断日)	
		25週	26週	27週	28週	29週	年累計	28週	年累計
1類	エボラ出血熱								
	クリミア・コンゴ出血熱								
	痘そう								
	南米出血熱								
	ベスト								
	マールブルグ病								
	ラッサ熱								
2類	急性灰白髄炎								
	結核	9	6	10	10	6	280	423	11462
	ジフテリア								
	重症急性呼吸器症候群								
	中東呼吸器感染症								
	鳥インフルエンザ(H5N1)								
	鳥インフルエンザ(H7N9)								
3類	コレラ								3
	細菌性赤痢							1	51
	腸管出血性大腸菌感染症	1	8		1	1	19	151	1316
	腸チフス						1		19
	パラチフス								11
4類	E型肝炎		1	1	1	1	12	17	284
	ウエストナイル熱								
	A型肝炎	1	1				5	5	256
	エキノコックス症							3	10
	黄熱								
	オウム病						1		11
	オムスク出血熱								
	回帰熱							1	1
	キャサヌル森林病								
	Q熱								
	狂犬病								
	コクシジオイデス症								1
	サル痘								
	ジカウイルス感染症								
	重症熱性血小板減少症候群							3	53
	腎症候性出血熱								
	西部ウマ脳炎								
	ダニ媒介脳炎								
	炭疽								
	チクングニア熱								7
	つつが虫病						4	1	81
	デング熱						4	7	174
	東部ウマ脳炎								
	鳥インフルエンザ(H5N1除く)								
	ニパウイルス感染症								
	日本紅斑熱						1	15	89
	日本脳炎								
	ハンタウイルス肺症候群								
	Bウイルス病								
	鼻疽								
	ブルセラ症								2
ベネズエラウマ脳炎									
ヘンドラウイルス感染症									
発しんチフス									
ポツリヌス症								1	
マラリア				1		2	1	24	

全数把握対象疾患 報告数 2019年第29週

分類	対象疾患	茨城県(診断日)					全国(診断日)		
		25週	26週	27週	28週	29週	年累計	28週	年累計
4類	野兔病								
	ライム病								4
	リッサウイルス感染症								
	リフトバレー熱								
	類鼻疽								
	レジオネラ症	2	3	2	2	3	31	88	1008
	レプトスピラ症							1	5
	ロッキー山紅斑熱								
5類 (全数)	アメーバ赤痢						4	20	472
	ウイルス性肝炎(E型・A型肝炎を除く)							6	174
	カルバペネム耐性腸内細菌科細菌感染症	1	1	1	1	3	35	37	1046
	急性弛緩性麻痺				1		2	2	40
	急性脳炎	5		1	1		24	15	532
	クリプトスポリジウム症								8
	クロイツフェルト・ヤコブ病		1				2	2	97
	劇症型溶血性レンサ球菌感染症						11	18	520
	後天性免疫不全症候群						4	20	633
	ジアルジア症			1			1		25
	侵襲性インフルエンザ菌感染症				1		3	10	334
	侵襲性髄膜炎菌感染症							1	25
	侵襲性肺炎球菌感染症					1	34	33	2109
	水痘(入院に限る)						5	11	265
	先天性風しん症候群								3
	梅毒	1	1	3	3	2	61	114	3600
	播種性クリプトコックス症						2	3	81
	破傷風		1		1		3	8	65
	バンコマイシン耐性 黄色ブドウ球菌感染症								
	バンコマイシン耐性腸球菌感染症							4	44
	百日咳	11	21	13	16	8	239	411	9118
	風しん		1	1	2	1	18	36	1982
	麻しん						16	6	660
	薬剤耐性アシネトバクター感染症								17

＜29週の保健所別報告数＞

	疾患名	結核	腸管出血性大腸菌感染症	E型肝炎	レジオネラ症	カルバペネム耐性腸内細菌科細菌感染症	侵襲性肺炎球菌感染症	梅毒	百日咳	風しん
保健所名	水戸				1	1	1	1		
	ひたちなか				1	1				
	常陸大宮		1							
	日立					1			4	
	鉾田									
	潮来									
	竜ヶ崎	3							1	
	土浦	2				1			1	
	つくば				1			1		
	筑西								2	
	常総									
古河	1								1	
合計	6	1		1	3	3	1	2	8	1

週報告 定点把握対象疾患 報告数 2019年第29週

定点種別	対象疾患	茨城県						全国(速報)	
		25週	26週	27週	28週	29週		28週	
		報告数	報告数	報告数	報告数	報告数	定点当	報告数	定点当
インフルエンザ	インフルエンザ	12	9	1	6	2	0.02	923	0.19
小児科	RSウイルス感染症	23	25	17	98	57	0.76	1987	0.63
	咽頭結膜熱	49	40	50	50	30	0.40	2003	0.63
	A群溶血性レンサ球菌咽頭炎	165	160	132	119	110	1.47	6229	1.97
	感染性胃腸炎	381	283	275	274	204	2.72	13696	4.32
	水痘	49	27	33	43	20	0.27	1180	0.37
	手足口病	254	416	931	1041	1027	13.69	40139	12.67
	伝染性紅斑	78	85	70	81	85	1.13	2889	0.91
	突発性発しん	27	21	27	24	34	0.45	1496	0.47
	ヘルパンギーナ	79	136	222	356	278	3.71	9161	2.89
	流行性耳下腺炎	8	14	12	12	10	0.13	403	0.13
眼科	急性出血性結膜炎	0	0	0	0	0	0.00	5	0.01
	流行性角結膜炎	19	19	14	23	25	1.47	498	0.71
基幹	細菌性髄膜炎	0	0	0	0	0	0.00	11	0.02
	無菌性髄膜炎	0	1	0	0	0	0.00	27	0.06
	マイコプラズマ肺炎	4	5	1	3	4	0.33	72	0.15
	クラミジア肺炎(オウム病を除く)	0	0	0	0	0	0.00	1	0.00
	感染性胃腸炎(ロタウイルス)	5	0	0	0	0	0.00	31	0.06

・ この情報は、速報性を重視しておりますので、今後、数値に若干の変更が生じる場合があります。

県内の定点医療機関数

定点種別	インフルエンザ	120
	小児科	75
	眼科	17
	性感染症(月報告)	22
	基幹	12

<定点把握対象疾患のコメント>

・手足口病の1定点当たり患者報告数は13.69となり、先週(13.88)からほぼ横ばいで推移しています。過去5年間の同時期と比較して非常に多い状況が続いています。管轄保健所別では、潮来が22.60と最も多く、次いでひたちなか(20.00)および古河(20.00)となっています。

・ヘルパンギーナの1定点当たり患者報告数は3.71となり、先週(4.75)から若干減少しましたが、過去5年間の同時期と比較すると多い状況が続いています。管轄保健所別では、竜ヶ崎が12.22と最も多く、次いで筑西(6.17)、潮来(4.80)となっています。

定点把握対象疾患報告数【保健所別】2019年第29週

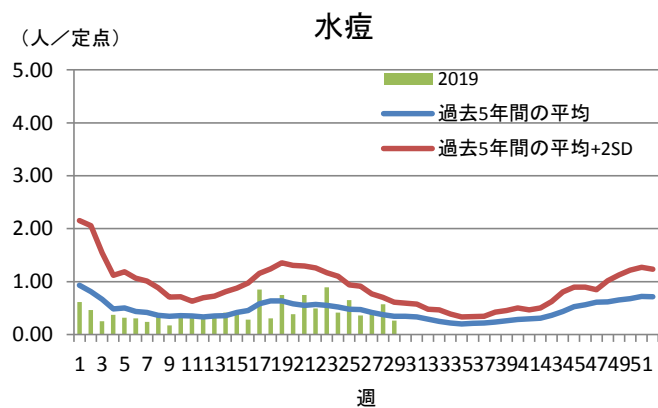
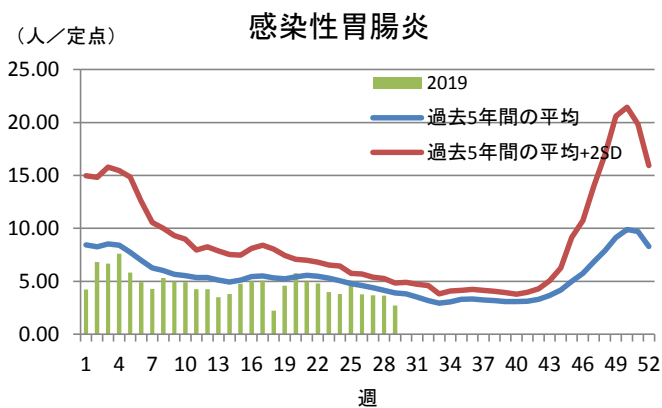
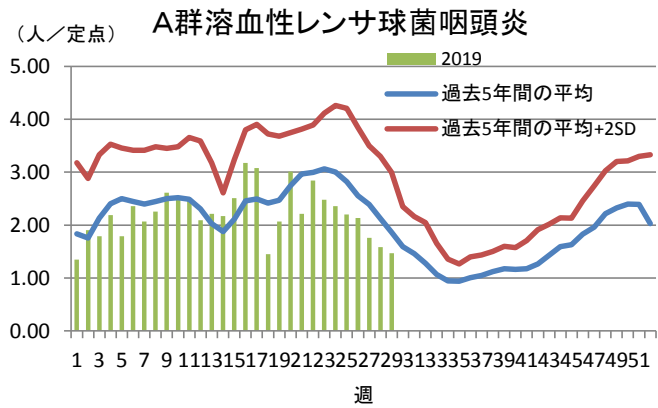
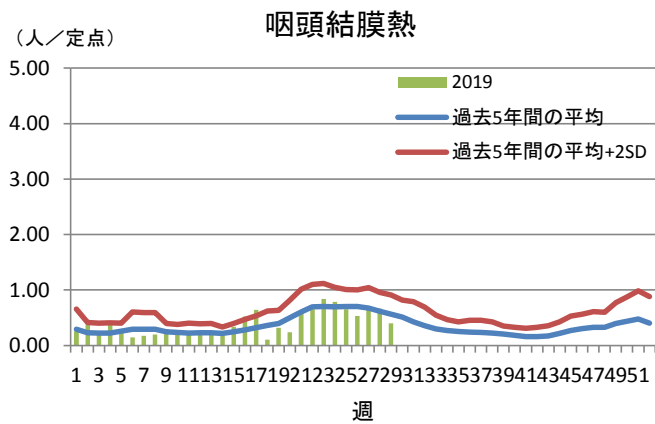
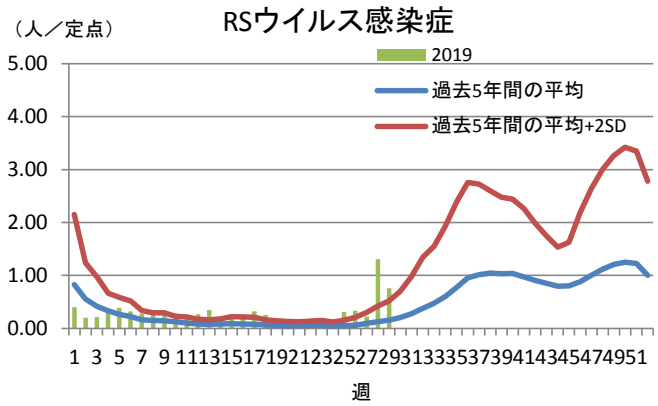
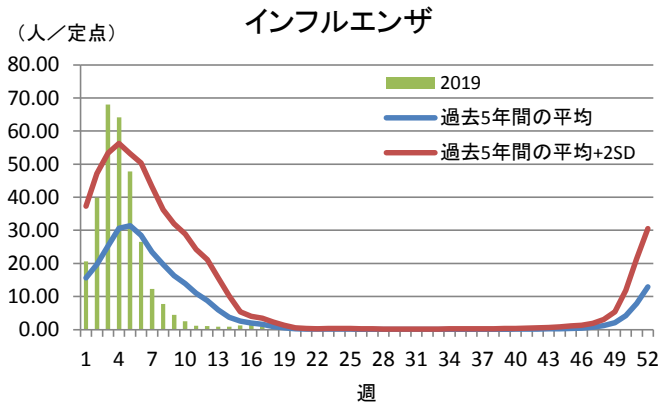
定点種別	疾 病/保健所	水戸	ひたち なか	常陸 大宮	日立	鉾田	潮来	竜ヶ崎	土浦	つくば	筑西	常総	古河	県
インフルエンザ	インフルエンザ	0	0	0	0	0	0	0	0	1	1	0	0	2
小児科	RSウイルス	9	17	4	0	0	1	9	5	5	2	0	5	57
	咽頭結膜熱	0	2	0	15	2	1	0	4	2	1	2	1	30
	A群溶血性レンサ球菌 咽頭炎	5	7	4	10	0	4	17	10	30	5	16	2	110
	感染性胃腸炎	12	18	15	1	2	11	50	15	39	9	26	6	204
	水痘	2	1	0	2	0	3	4	1	1	0	6	0	20
	手足口病	82	100	28	54	20	113	144	140	94	94	58	100	1027
	伝染性紅斑	7	2	6	10	5	13	9	23	6	2	0	2	85
	突発性発しん	5	4	3	0	1	2	4	2	6	7	0	0	34
	ヘルパンギーナ	12	7	16	14	1	24	110	20	12	37	12	13	278
	流行性耳下腺炎	0	0	0	1	0	0	3	0	1	1	2	2	10
眼科	急性出血性結膜炎	0	0	0	0	/	0	0	0	0	0	0	0	0
	流行性角結膜炎	4	7	3	0	/	0	2	0	6	1	2	0	25
基幹	細菌性髄膜炎 (真菌性を含む)	0	0	/	0	/	0	0	0	0	0	/	0	0
	無菌性髄膜炎	0	0	/	0	/	0	0	0	0	0	/	0	0
	マイコプラズマ肺炎	0	0	/	0	/	0	0	0	1	3	/	0	4
	クラミジア肺炎 (オウム病は除く)	0	0	/	0	/	0	0	0	0	0	/	0	0
	感染性胃腸炎 (ロタウイルス)	0	0	/	0	/	0	0	0	0	0	/	0	0

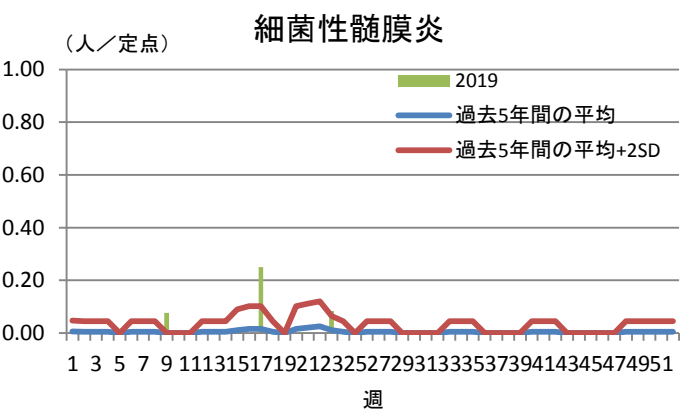
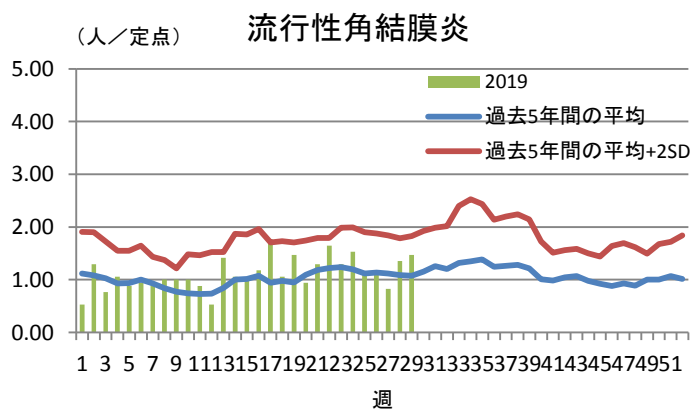
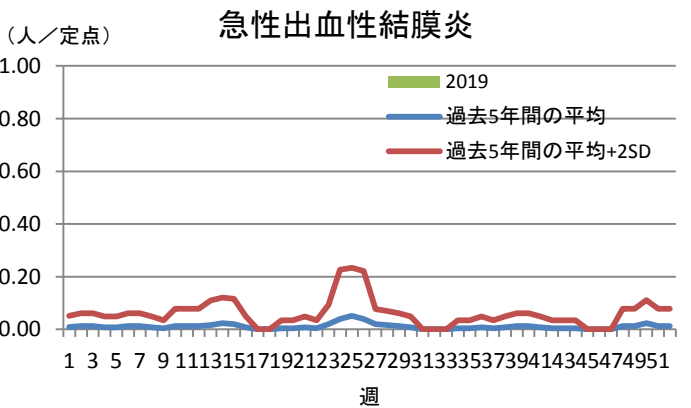
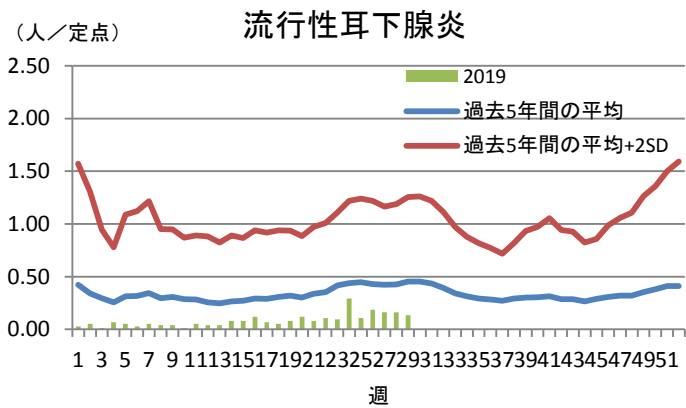
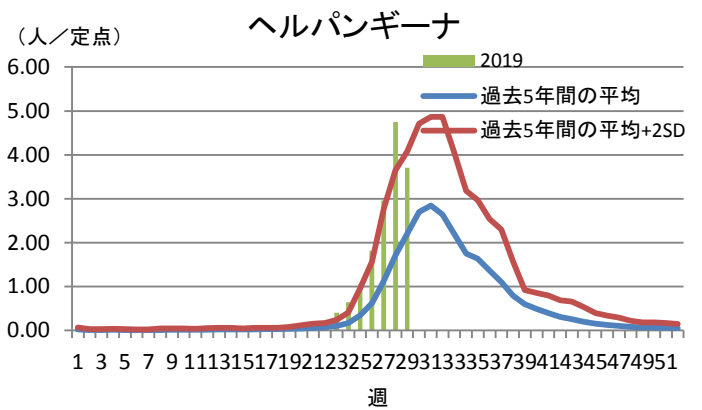
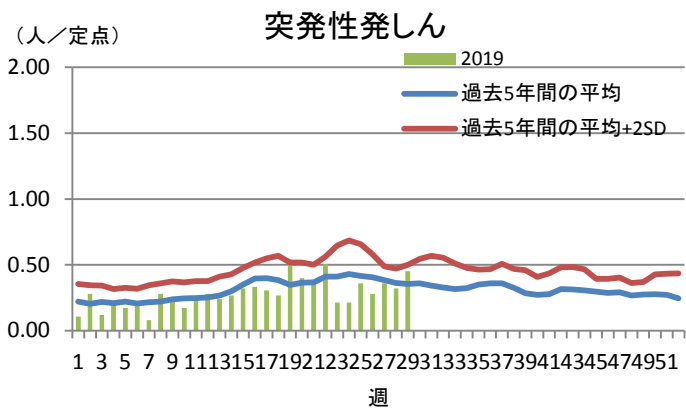
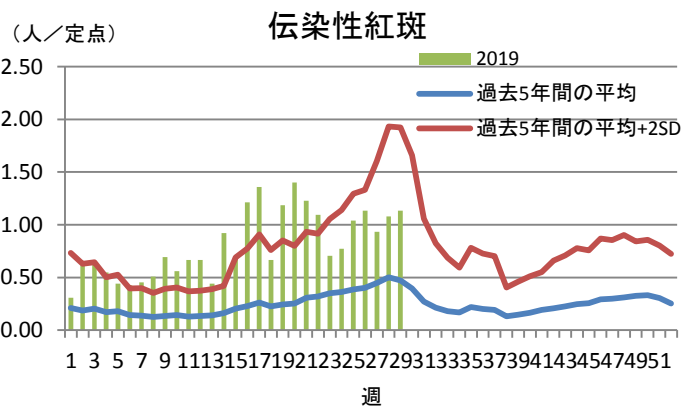
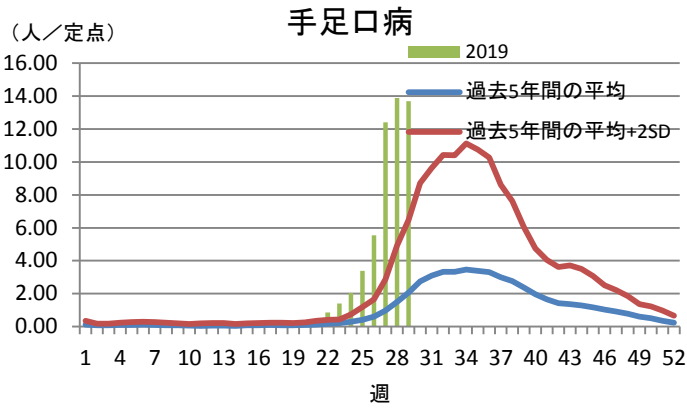
定点把握対象疾患定点当たり報告数【保健所別】2019年第29週

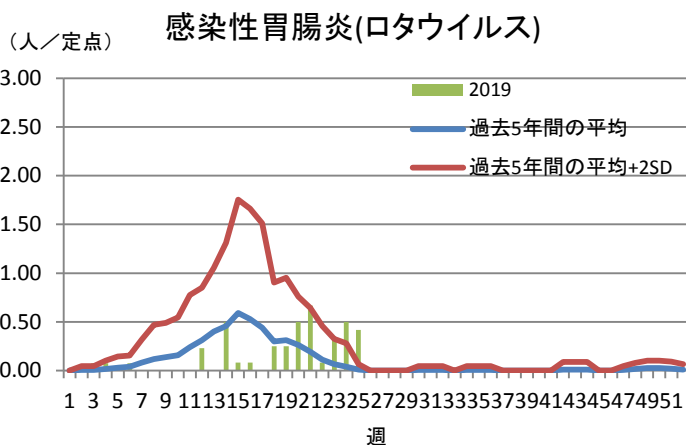
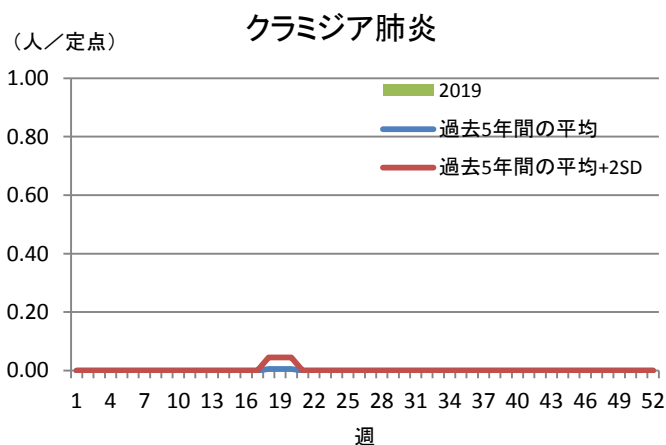
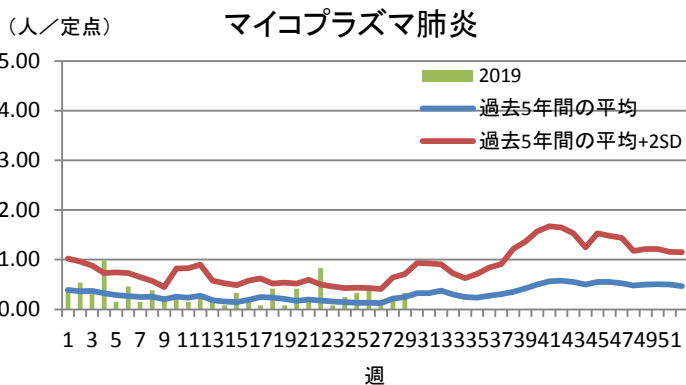
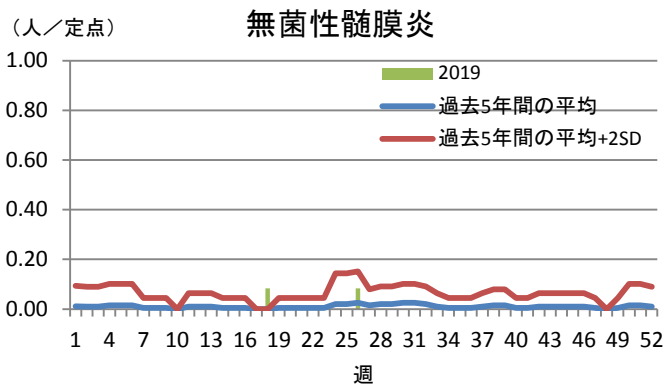
定点種別	疾 病/保健所	水戸	ひたち なか	常陸 大宮	日立	鉾田	潮来	竜ヶ崎	土浦	つくば	筑西	常総	古河	県
インフルエンザ	インフルエンザ	0.00	0.00	0.00	0.00	0.00	0.00	0.00	0.00	0.10	0.10	0.00	0.00	0.02
小児科	RSウイルス	0.82	3.40	0.80	0.00	0.00	0.20	1.00	0.63	0.83	0.33	0.00	1.00	0.76
	咽頭結膜熱	0.00	0.40	0.00	2.14	0.67	0.20	0.00	0.50	0.33	0.17	0.40	0.20	0.40
	A群溶血性レンサ球菌 咽頭炎	0.45	1.40	0.80	1.43	0.00	0.80	1.89	1.25	5.00	0.83	3.20	0.40	1.47
	感染性胃腸炎	1.09	3.60	3.00	0.14	0.67	2.20	5.56	1.88	6.50	1.50	5.20	1.20	2.72
	水痘	0.18	0.20	0.00	0.29	0.00	0.60	0.44	0.13	0.17	0.00	1.20	0.00	0.27
	手足口病	7.45	20.00	5.60	7.71	6.67	22.60	16.00	17.50	15.67	15.67	11.60	20.00	13.69
	伝染性紅斑	0.64	0.40	1.20	1.43	1.67	2.60	1.00	2.88	1.00	0.33	0.00	0.40	1.13
	突発性発しん	0.45	0.80	0.60	0.00	0.33	0.40	0.44	0.25	1.00	1.17	0.00	0.00	0.45
	ヘルパンギーナ	1.09	1.40	3.20	2.00	0.33	4.80	12.22	2.50	2.00	6.17	2.40	2.60	3.71
	流行性耳下腺炎	0.00	0.00	0.00	0.14	0.00	0.00	0.33	0.00	0.17	0.17	0.40	0.40	0.13
眼科	急性出血性結膜炎	0.00	0.00	0.00	0.00	/	0.00	0.00	0.00	0.00	0.00	0.00	0.00	0.00
	流行性角結膜炎	1.33	7.00	3.00	0.00	/	0.00	0.67	0.00	6.00	1.00	2.00	0.00	1.47
基幹	細菌性髄膜炎 (真菌性を含む)	0.00	0.00	/	0.00	/	0.00	0.00	0.00	0.00	0.00	/	0.00	0.00
	無菌性髄膜炎	0.00	0.00	/	0.00	/	0.00	0.00	0.00	0.00	0.00	/	0.00	0.00
	マイコプラズマ肺炎	0.00	0.00	/	0.00	/	0.00	0.00	0.00	1.00	3.00	/	0.00	0.33
	クラミジア肺炎 (オウム病は除く)	0.00	0.00	/	0.00	/	0.00	0.00	0.00	0.00	0.00	/	0.00	0.00
	感染性胃腸炎 (ロタウイルス)	0.00	0.00	/	0.00	/	0.00	0.00	0.00	0.00	0.00	/	0.00	0.00

※斜線の箇所は定点医療機関が設定されていません。

定点把握対象疾患報告数【週別発生状況】2019年第29週







保健所管内別定点医療機関数

保健所名	定点種別				
	インフルエンザ	小児科	眼科	性感染症	基幹
水戸	17	11	3	4	2
ひたちなか	8	5	1	1	1
常陸大宮	8	5	1	1	0
日立	11	7	2	2	2
鉾田	5	3	0	1	0
潮来	8	5	1	1	1
竜ヶ崎	14	9	3	3	2
土浦	13	8	2	3	1
つくば	10	6	1	2	1
筑西	10	6	1	2	1
常総	8	5	1	1	0
古河	8	5	1	1	1
計	120	75	17	22	12

茨城県感染症発生動向疾患別年齢別報告数

●インフルエンザ定点

保健所	水戸	ひたちなか	常陸大宮	日立	鉾田	潮来	竜ヶ崎	土浦	つくば	筑西	常総	古河
インフルエンザ	0	0	0	0	0	0	0	0	1	1	0	0

	～5ヶ月	～11ヶ月	1歳	2歳	3歳	4歳	5歳	6歳	7歳	8歳	9歳	～14歳
インフルエンザ	0	0	0	0	0	0	0	0	0	0	0	0

	～19歳	～29歳	～39歳	～49歳	～59歳	～69歳	～79歳	80歳～	合計
インフルエンザ	0	0	0	0	2	0	0	0	2

●小児科定点

	～5ヶ月	～11ヶ月	1歳	2歳	3歳	4歳	5歳	6歳	7歳	8歳	9歳	～14歳
RSウイルス感染症	12	10	22	5	4	3	1	0	0	0	0	0
咽頭結膜熱	0	2	5	4	2	8	1	2	3	1	1	1
A群溶血性レンサ球菌咽頭炎	0	2	8	4	12	13	15	11	13	3	2	9
感染性胃腸炎	0	14	26	26	17	6	13	6	11	8	7	27
水痘	0	0	4	0	2	1	5	1	0	2	1	4
手足口病	12	99	384	179	133	90	50	27	18	9	4	10
伝染性紅斑	0	1	5	11	9	13	13	15	9	4	2	3
突発性発しん	0	7	22	4	0	1	0	0	0	0	0	0
ヘルパンギーナ	0	22	85	59	34	27	17	16	3	5	3	4
流行性耳下腺炎	0	0	0	0	0	2	3	0	0	1	3	1

	～19歳	20歳～	合計
RSウイルス感染症	0	0	57
咽頭結膜熱	0	0	30
A群溶血性レンサ球菌咽頭炎	2	16	110
感染性胃腸炎	8	35	204
水痘	0	0	20
手足口病	0	12	1027
伝染性紅斑	0	0	85
突発性発しん	0	0	34
ヘルパンギーナ	0	3	278
流行性耳下腺炎	0	0	10

●眼科定点

	～5ヶ月	～11ヶ月	1歳	2歳	3歳	4歳	5歳	6歳	7歳	8歳	9歳	～14歳
急性出血性結膜炎	0	0	0	0	0	0	0	0	0	0	0	0
流行性角結膜炎	0	0	1	1	0	1	1	0	0	0	0	0

	～19歳	～29歳	～39歳	～49歳	～59歳	～69歳	70歳～	合計
急性出血性結膜炎	0	0	0	0	0	0	0	0
流行性角結膜炎	1	1	2	6	6	2	3	25

●基幹定点

	～5ヶ月	～11ヶ月	1歳	2歳	3歳	4歳	5歳	6歳	7歳	8歳	9歳	～14歳
細菌性髄膜炎(真菌性を含む)	0	0	0	0	0	0	0	0	0	0	0	0
無菌性髄膜炎	0	0	0	0	0	0	0	0	0	0	0	0
マイコプラズマ肺炎	0	0	2	0	0	2	0	0	0	0	0	0
クラミジア肺炎(オウム病は除く)	0	0	0	0	0	0	0	0	0	0	0	0
感染性胃腸炎(ロタウイルス)	0	0	0	0	0	0	0	0	0	0	0	0

	～19歳	～29歳	～39歳	～49歳	～59歳	～69歳	～79歳	80歳～	合計
細菌性髄膜炎(真菌性を含む)	0	0	0	0	0	0	0	0	0
無菌性髄膜炎	0	0	0	0	0	0	0	0	0
マイコプラズマ肺炎	0	0	0	0	0	0	0	0	4
クラミジア肺炎(オウム病は除く)	0	0	0	0	0	0	0	0	0
感染性胃腸炎(ロタウイルス)	0	0	0	0	0	0	0	0	0