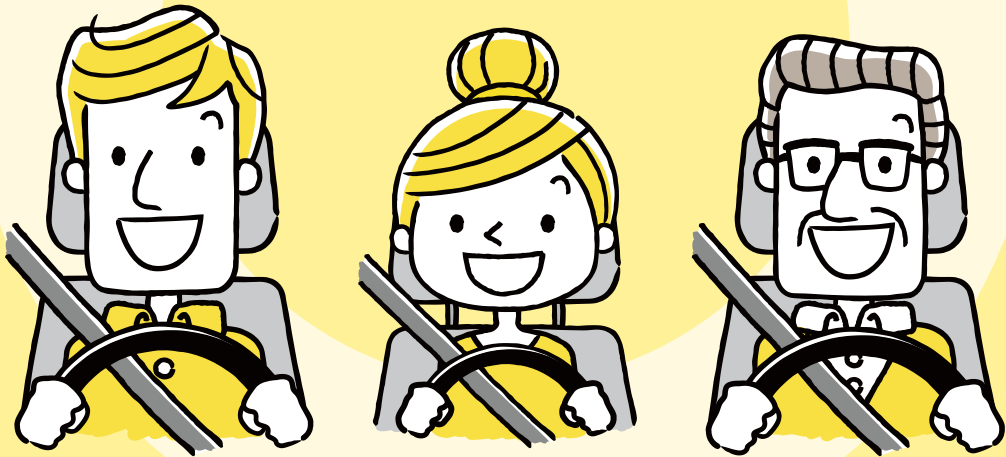


のう そんしょう う かた
脳に損傷を受けた方の

じ どう しゃ うん てん
自動車運転
ガイドブック

こう じ のう き のうしょうがいへん
～ 高次脳機能障害編 ～



いばらきけんこう じ のう き のうしょうがいしえん
茨城県高次脳機能障害支援センター

れいわ ねん がつ はっこう
令和5年4月発行

はじめに

茨城県では自動車^{じどうしゃ}が主要な移動手段^{しゆよう いどうしゆだん}となっており、自動車運転^{じどうしゃうんてん}は私たちの生活^{わたくし}に欠かせないもの^{せいかつ}となっています。そのため、病気^{びようき}やケガ^{けが}によって脳^{のう}に損傷^{そんしやう}を受けた多く^{おほ}の方が自動車運転^{じどうしゃうんてん}の再開^{さいかい}を希望^{きぼう}します。

ただ、自動車^{じどうしゃ}の運転^{うんてん}は非常に重要^{ひじよう}で便利な移動手段^{じゆよう}であると同時に、運転するご本人^{べんじん}や周囲^{しゆい}の人^{ひと}を危険^{きけん}にさらすリスク^{ともの}も伴います。

病気^{びようき}やケガ^{けが}の後遺症^{こういしやう}は、運転^{うんてん}に様々な影響^{さまざま えいきやう}を及ぼすことがあります。そのため、後遺症^{こういしやう}の程度^{ていど}によってやむを得ず^え運転^{うんてん}を断念^{だんねん}する方もいますが、時間^{じかん}をかけて準備^{じゆんび}を行い、必要^{おこな}な手続き^{ひつよう てつづ}を経て運転^へを再開^{うんてん}する方もいます。

誰もが安心^{だれ あんしん}・安全^{あんぜん}に暮らせる社会^くのために、運転再開^{しやかい}に関する正しい知識^{うんてんさいかい かん}を身につけ^{ただ}、慎重^{ちしき}に検討^みすることが求められています。

ぜひこのガイドブック^{かつよう}を活用^{けんとう}して、ご検討^{けんとう}ください。



PART1 のうそんしょう こうじのうきのうしょうがい じどうしゃうんてん
脳損傷（高次脳機能障害）と自動車運転

- びょうき じどうしゃうんてん えいきょう
病気やケガの自動車運転への影響 1 ページ
- こうじのうきのう うんてんこうどう かんけい
高次脳機能と運転行動の関係 2 ページ
- こうじのうきのうしょうがい
高次脳機能障害とは 3 ページ
- こうじのうきのうしょうがい じどうしゃうんてん
高次脳機能障害と自動車運転 4 ページ

PART2 うんてん かん せいど てつづ
運転に関する制度と手続き

- びょうき じどうしゃうんてんめんきよせいど
病気と自動車運転免許制度 6 ページ
- てつづ なが
手続きの流れ 8 ページ
- めんきよこうしん しゅとく かのう はんたん ばあい
免許更新（取得）可能と判断された場合 13 ページ
- めんきよこうしん しゅとく ふか はんたん ばあい
免許更新（取得）不可と判断された場合 15 ページ

しりょう
資料

- じどうしゃうんてん わたし ばあい
自動車運転、私たちの場合 16 ページ
- そうだんまどぐちいちらん
相談窓口一覧 18 ページ
- いりょうきかん
ドライビングシミュレーターがある医療機関 19 ページ



PART 1 のうそんしょう こうじのうきのうしょうがい 脳損傷(高次脳機能障害)と自動車運転 じどうしゃうんてん

ここでは、びょうき 病気やケガなどで脳に損傷を受けた方が、どうして どうして自動車の運転を慎重に検討するべきなのか解説します。

びょうき 病気やケガの自動車運転への影響 えいきょう

のうそつちゅう 脳卒中などの病気や、こうつうじこ 交通事故・てんとう 転倒などのケガにより脳に損傷を受けると、さまざま 様々な症状をおこすことがあります。その中にはうんてんこうどう 運転行動に影響するものもあります。

てんかん

いしき 意識を失う、てあし 手足のけいれんなど

しかく・ちようかく 視覚・聴覚

しや 視野がせまくなる、き 聞こえにくさなど

うんどう 運動

まひ 麻痺、てあし 手足の動かしにくさなど

かんかく 感覚

てあし 手足のしびれ、かんかく 感覚の鈍さなど

こうじのうきのうしょうがい 高次脳機能障害

ちゆうい 注意・きおく 記憶・すいこうきのう 遂行機能などにんちきのう 認知機能の障害(後述)

かくびょうき 各病気・しょうじょう 症状についてめんぎよしよじ 免許所持のための基準(適格条項)が定められています。
(しりよく 視力やしや 視野、ちようりよく 聴力、うんどう 運動など)。

特に、てんかん てんかんについてはうんてん 運転に支障が生じるおそれのある発作が原則2年間ほっさ ないことが求められます。



じこはんだん 自己判断せず、いし 医師やせんもんか 専門家に相談をしましょう。

こうじのうきのう うんてんこうどう かんけい 高次脳機能と運転行動の関係

うんてんこうどう にんち よそく はんだん そうさ な た
運転行動は、「認知・予測・判断・操作」で成り立っています。
つぎ しょうがい こうじ のうきのう しょうがい うんてんこうどう おお かんけい
次ページから紹介する「高次」脳機能の障害は運転行動に大きく関係します。
にちじょうせいかつ もんだい ばあい うんてん こうど のりよく ひつよう
日常生活では問題がない場合でも、運転ではより高度な能力が必要とされるため、さまざま
もんだい お
な問題が起きることがあります。

1
にんち
認知
しゅうい じょうきょう はあく
周囲の状況を把握する

2
よそく
予測
「～するかもしれない」と予測する



うんてんこうどう しゅるい 運転行動の種類

3
はんだん
判断
すす と はんだん
進むか止まるかを判断する

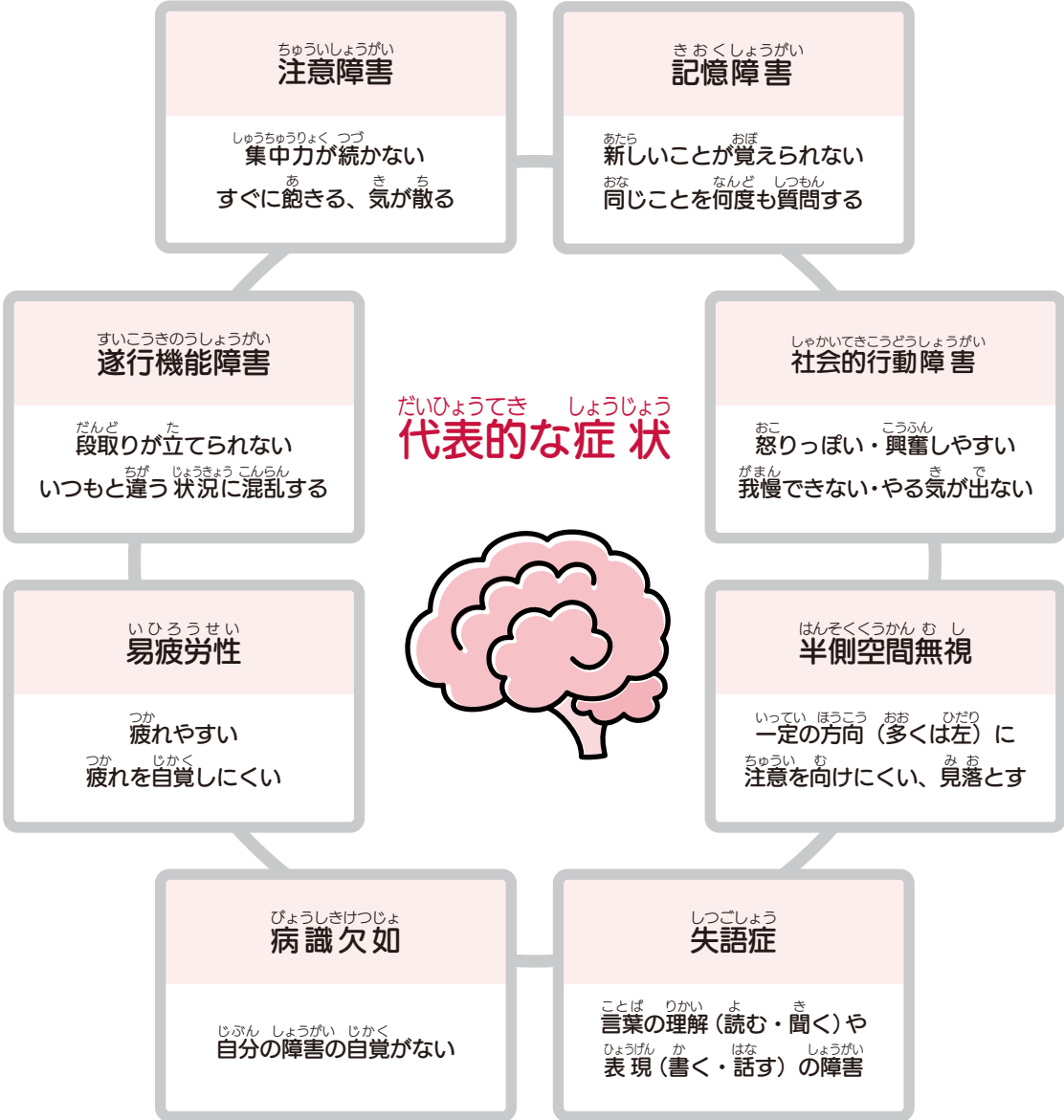
4
そうさ
操作
ハンドルやブレーキを操作する

つぎ こうじのうきのうしょうがい うんてん かいせつ
次のページから高次脳機能障害と運転についてくわしく解説します ➡

こうじのうきのうしょうがい 高次脳機能障害とは

こうつうじ こ てんとう がいしょう のうそちゅう ていさんそのうしょう びょうき のう せんしょう う
 交通事故や転倒などによる外傷、脳卒中・低酸素脳症などの病気により脳が損傷を受けると、
 きおく ちゅうい かんじょう こうじ のうきのう こういしょう のこ しょうがい
 記憶・注意・感情などの「高次な」脳機能に後遺症が残ることがあります。これらの障害を
 こうじのうきのうしょうがい せいかつ しごと たいじんかんけい もんだい お ばあい
 「高次脳機能障害」といい、生活や仕事、対人関係で問題が起こる場合があります。
 がいけんじょう しゅうい りかい え
 外見上ではわかりにくいいため、周囲の理解を得られにくいといわれます。

のう せんしょう う ぶい おお しょうじょう でかた ていど か
 ※脳の損傷を受けた部位や大きさによって症状の出方や程度は変わります。

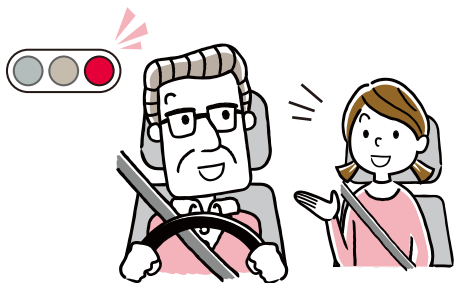


こうじのうきのうししょうがい じどうしゃうんてん
高次脳機能障害と自動車運転 ① ~こんなことはありませんか?~

ちゅうい そ
注意が逸れやすい

ちゅういしょうがい
注意障害

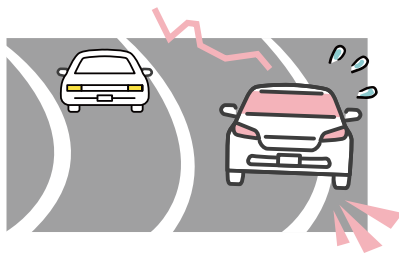
- 会話や音楽に気をとられる
- 歩行者や信号などに同時に注意を払うことが難しい



みおと
見落としやすい

ちゅういしょうがい ほんそくくうかんむし
注意障害・半側空間無視

- 視力や視野に問題がなくても信号や標識などを見落とす
- 車線のはみ出し
- 車の片側をこする



りんきおうへん たいおう むづか
臨機応変な対応が難しい

すいこうきのうしょうがい
遂行機能障害

- 即座に状況を認識し判断することが難しい
- タイミングよく右左折や車線変更をすることが難しい



わす
忘れてしまう

きおくしょうがい
記憶障害

- 目的地を忘れる、道に迷う
- 状況を正しく思い出せず、トラブル時に説明することが難しい



※これらは一例です。症状はその人によって様々になります。

こうじのうきのうしょうがい じどうしゃうんてん
高次脳機能障害と自動車運転 ② ～こんなことありませんか？～

かんじょう
感情のコントロール

しゃかいてきこうどうしょうがい
社会的行動障害

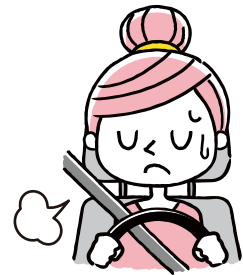
- ・イライラしやすい
- ・渋滞や道のゆずりあいなど些細なことに過敏に反応し乱暴な運転をしてしまう



つか
疲れやすい

いひろうせい
易疲労性

- ・長時間の運転や混雑した道路で疲れやすく、運転に集中することが困難になりやすい



コミュニケーションの
 むづか
難しさがある

しつごしょう
失語症

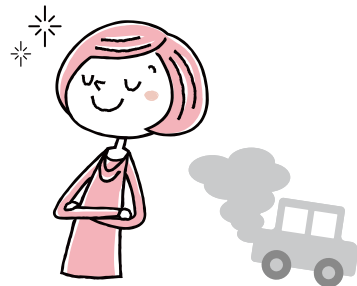
- ・トラブル時にうまく状況を説明することができない
- ・道路標識や指示理解が難しい



じかく とぼ
自覚が乏しい

びょうしきけつじょ
病識欠如

- ・病気の前と同じ感覚で運転する
- ・運転経験のある自分を過信する



※これらは一例です。症状はその人によって様々になります。

PART2 うんてん かん せいど てつづ 運転に関する制度と手続き

ここからは法制度と手続きについて解説します。

びょうき じどうしゃうんてんめんきよせいど 病気と自動車運転免許制度

こうじのうきのうしょうがい どうろこうつうほう じょうおよ じょう いったい しょうじょう てい びょうきなど じどうしゃ うんてんとう あんぜん うんてん ししょう およ びょうき のうそちゅうこういしょう がいと うんてんとう あんぜん うんてん ししょう およ びょうき のうそちゅうこういしょう がいと うんてんとう あんぜん うんてん ししょう およ びょうき のうそちゅうこういしょう がいと

高次脳機能障害は道路交法90条及び103条の「一定の症状を呈する病気等」(自動車運転等の安全な運転に支障を及ぼすおそれがある病気・脳卒中後遺症)に該当します。

いったい びょうきなど れい
「一定の病気等」の例

① とうごうしちやうしやう 統合失調症 ② てんかん ③ さいはつせい しっしん 再発性の失神

④ むじかくせい ていけつとうしやう 無自覚性の低血糖症 ⑤ そううつ病

⑥ じゅうど ねむけ しょうじょう てい すいみんしょうがい 重度の眠気の症状を呈する睡眠障害 ⑦ た せいしんしょうがい その他精神障害

⑧ のうそちゅう のうこうそく のうしゅけつつ まくかじゅけつつ いったいしょうじょう 脳卒中(脳梗塞、脳出血、くも膜下出血、一過性脳虚血発作など)

⑨ にんちしょう 認知症 ⑩ やくぶつ ちゅうどく アルコールや薬物などの中毒

のうしゅう しかん がいしょう こうじのうきのうしょうがい にんちしょう ふく
※脳腫瘍などの疾患、外傷による高次脳機能障害は⑨認知症に含まれます。
(警察庁「一定の病気に係る免許の可否等の運用基準」より)

めんきよしゅとく こうしん さい いったい びょうき かん しつもんひやう ていしゅつ ぎむ
免許取得、更新の際に一定の病気に関する質問票の提出義務があります

質問票

次の事項について、該当するに「はい」を付けて回答してください。

1 過去5年以内において、病気(病気の治療に専ら従事せず)を原因として、又は原因は明らかでないが、意識を失ったことがある。 はい いいえ

2 過去5年以内において、病気を原因として、身体の一部が一時的に麻痺し動きがなくなったことがある。 はい いいえ

3 過去5年以内において、十分な睡眠時間を確保しているにもかかわらず、日中、居眠している暇中に起きたことのある回数が増えたと感じたことがある。 はい いいえ

4 過去5年以内において、次のいずれかに該当したことがある。
 ① 飲酒を繰り返し、酔い覚ましアルコールが入っている状態を3日以上続けたことが3回以上ある。
 ② 病気の治療のため、医師から禁酒を命じられたにもかかわらず、飲酒したことが3回以上ある。
 5 病気を原因として、医師から、運転免許の取得又は更新を断られるよう勧告を受けている。 はい いいえ

茨城県交通安全協会 郵 聖 月 日

上記のとおり回答します。 回答者署名

(注意事項)
 1 本質問票に対して「はい」と回答しても、直ちに運転免許を没収または保留せよ、又は返却に付いている運転免許を取り消されることはありません。
 2 運転免許の取得は、医師の診断を参考に判断されますので、正確に回答してください。
 3 偽りの回答をして提出した場合は、1年以下の懲役又は30万円以下の罰金に処せられます。
 4 提出しない場合は回答できません。
 備考 回答の取り扱いは、日本工業規格JIS S 5025とします。

か こ おんい ない びょうき げんいん いしきしょうしつ
過去5年以内の病気などを原因とした意識消失などを
かくにん しつもんひやう がいと う ぎむ
を確認する質問票への回答が義務づけられています。

きょうぎ かいとう ばあい
虚偽の回答をした場合

おんい か ちやうえき まんえんい か ばつきんけい
1年以下の懲役または30万円以下の罰金刑が
てきやう
適用されます。

かいとう めんきよしゅとく こうしん
この回答ですぐに免許取得(更新)の
かひき
可否が決まるわけではありません。
しょうじき こた
正直に答えましょう。

しつもんひやう ようしき れい
質問票の様式の例

病気を隠したり偽ったりして運転し、交通事故を起こした場合

通常の事故よりも重い罰則が適用されたり、保険の請求にも影響することがあります。

例 運転を控えるよう医師から助言を受けていたが、無視して運転。発作により事故を起こしたら…

危険運転致傷罪・懲役刑 ということも

参考データ

- 2018年 一定の病気の影響による危険運転致死傷罪 81件
● 交通事故の約1割が運転者の体調変化(発作や失神含む)によるものと
いわれています。



医師の指示に従うこと、体調管理はとても大切です!

医師による任意の届出制度があります

医師は任意でその患者の診察結果を公安委員会に届け出ることができます。
※医師の守秘義務の例外となるよう法的整備がされています。

病気が疑われる事故運転者には暫定的な免許停止が可能に

一定の病気などが疑われる場合は、専門医による診断を待たずに、暫定的に3ヶ月以内
の免許の停止措置を受けることがあります。

入院などによる期限切れ・うっかり失効について

やむを得ない事情で失効後6ヶ月以内に手続きができなかった場合、その事情が止んで
1ヶ月以内かつ失効後3年以内であれば、試験を一部免除された上で再取得が可能な場
合があります。詳しくは免許センターへお問合せください。

てつづなが 手続きの流れ

STEP 1

うんてんさいかい
運転再開について
かぞく いし そうだん
家族・医師と相談

9 ページ

うんてんさいかい
運転再開

きぼう
希望



STEP 2

あんぜんうんてんそうだん
安全運転相談

10 ページ



STEP 3

しんだんしょ じゅんぴ ていしゅつ
診断書の準備と提出

11 ページ



いりようきかん
医療機関での
しんさつ けんさ
診察・検査

ひつよう おう
(必要に応じて)
いし しんだんしょさくせい
医師に診断書作成を依頼

いししんだんしょ うんてんめんきょ ていしゅつ
医師診断書を運転免許センターに提出



STEP 4

うんてんかひ けつか
運転可否の結果

12 ページ

うんてんさいかい
運転再開

か
可



うんてんさいかい
運転再開 13 ページ

じょうけんふよ しゃりょうかいぞう
条件付与や車両改造 14 ページ



うんてんさいかい だんねん
運転再開を断念
15 ページ

じしゅへんのうせいど
自主返納制度や
じしゅへんのうゆうぐうせいど
自主返納優遇制度について



めんきょ とりけし ていし
免許の取消・停止

うんてんさいかい
運転再開

ふか
不可



ねんいらい しょうじょうかいぜん
3年以内に症状改善



さいげんさ さいかい
再検査・再開へ

STEP 1 うんてんさいかい そうだん 運転再開について相談をする

① かぞく そうだん 家族と相談する

びょうき になった後、自動車運転を再開するかどうか、まずはご家族とよく話し合しましょう。
ご本人の気持ちだけではなく、ご家族の考えも確認して、運転再開に向けた準備を進め
ましょう。

② いりょうきかん い そうだん 医療機関、かかりつけ医へ相談する

げんざいりょうきかん にかかっている方は、まず主治医などに自動車運転の再開について
相談し、今後の方針を検討しましょう。

※ 通院先の医療機関では対応ができない場合、対応可能な医療機関を紹介する場合も
あります。また、全ての医療機関が道路交通法に精通しているとは限りませんので、
運転免許センターへの相談を案内される場合もあります。

いりょうきかん けんさ ひょうか う 医療機関で検査・評価を受ける

- いりょうきかん では、より正確な判断をするために様々な検査（神経心理学的検査、
ドライビングシミュレーターなど）を行うことがあります。
- けんさないよう けんさ きかん こじん じょうきょう こと
検査内容と検査にかかる期間は個人の状況によって異なります。
- けんさないよう おう いりょうきかん さだ ひょう
検査内容に応じて、医療機関で定めた費用がかかります。



けんさけっか とお じぶんじしん じょうきょう りかい じどうしゃうんてん
検査結果を通して自分自身の状況を理解し、自動車運転のリスクを
りかい うんてんさいかい けんとう
理解したうえで運転再開を検討しましょう。

STEP 2 安全運転相談を受ける

安全運転相談とは
 「一定の病気等」を持つ方が免許の取得あるいは継続する上で、
 安全運転に支障がないかを判断するものです。
 病気などにより運転に不安がある方のための相談窓口でもあります。



ご本人はもちろんご家族も相談することができます。

安全運転相談ダイヤルに電話をする

「医師の指示で安全運転相談を受けたい」「脳卒中になったため運転再開のための手続きを教えてください」と伝えてください。



安全運転相談ダイヤル

#8080 (気持ちハレバレ)
029-240-8127

受付 月～金 8時30分～12時 / 13時～17時15分



安全運転相談を受ける
 持ち物 運転免許証、障害手帳（お持ちの方）、おくすり手帳 など



医師の診断書の提出を求められることがあります STEP3へ

STEP 3 診断書の準備と提出

① 「診断書用紙」を受け取る

診断書用紙は茨城県運転免許センターまたは県内各警察署交通課で配布しています。
茨城県公安委員会提出用の診断書用紙を受け取ってください。
(用紙は家族の方などの代理の方でも受取可能です)

② 診断書の作成を依頼する

- 主治医(かかりつけ医)に診断書作成を依頼してください。
- 「再発の可能性」、「障害の状態」、「回復の見込み」、「身体障害の状態」、「服薬中の薬の種類」などを総合的にみてもらい、医師に診断書を作成してもらいます。
- 診断書は発行を受けたらすみやかに提出しましょう。

※ 運転の評価を実施した医療機関の医師などに依頼する必要があることもあります。
STEP1(9ページ)で相談した医療機関などに確認しましょう。

診断書提出後に、臨時適性検査の指示が出されることもあります。
運転免許センターの指示に従って、検査を受けましょう。



診断書作成にあたり注意事項をしっかりと確認してください。

STEP 4 けっか 結果

うんでん かひ しんだんしょ けんさ けっか いばらきけんこうあんいんかい けってい
 運転の可否は診断書や検査の結果から茨城県公安委員会が決定します。
 けっていしだい ゆうびん つうち とど
 決定次第、郵便で通知が届きます。

いちぶへんのう じょうけんふよ もと 一部返納や条件付与が求められることがあります

めんきょ いちぶへんのう 免許の一部返納

れい 例 ふつうめんきょ にりんめんきょ ばあい
 普通免許と二輪免許をもっている場合
 てあし まひ こういしょう のこ にりん うんでん ししょう ばあい
 手足に麻痺などの後遺症が残り、二輪の運転に支障がある場合
 ふつうめんきょ けいぞく にりんめんきょ けいぞく
 普通免許は継続できますが、二輪免許の継続ができないことが
 あります。
 (あるいはしゃうかいぞう じょうけん ふよ たいあう ひつよう
 (あるいは車両改造の条件が付与されるなど対応が必要になります))

じょうけんふよ 条件付与

れい 例 てあし こういしょう ばあい
 手足に後遺症があった場合
 しゃ しゃ しゃ うんでん しゃげんてい
 マニュアル車(ギア車・ミッション車)は運転できない「AT車限定」
 げんどうきつきじてんしゃ うんでん せいげん しゃ ふつうしゃ かぎ
 原動機付自転車の運転を制限する「AT車の普通車に限る」など



びょうじょう かけつ ねん ていきてき そうだん
 病状によっては6ヶ月や1年ごとなど、定期的な相談が
 ひつよう ばあい
 必要となる場合もあります。
 しょうじょう あっか ほっさ あらわ ばあい しゅじい
 症状が悪化、あるいは発作などが表れた場合は主治医に
 かくにん うえ さいどあんぜんうんでんそうだん う
 確認の上、再度安全運転相談を受けてください。

免許更新(取得)可能と判断された場合

自分の病状をよく自覚し、病気とうまくつきあいながら運転を再開しましょう。

高次脳機能障害の方々が安全に運転するために



本格的な運転の再開の前に…


- 自動車教習所の講習を利用して運転技術の確認をしてもらう
- 標識など基本的ルールの復習・確認をする
- 自宅の近所で短時間の運転練習から再開し、少しずつ時間をのばす



運転を再開したら…運転前に必ず確認を！

- 体調を確認**
…体調がすぐれない日、睡眠不足の日は運転を控えましょう
- スケジュールを確認**
…夜間や悪天候、混雑する時間帯は避けましょう
余裕をもって運転できるように時間にゆとりをもちましょう
- ルートを確認**
…できるだけ慣れた道、決まった道を使いましょう
- 集中しやすい運転環境の確認**
…ながら運転、会話やラジオ、音楽を避けましょう
時間は短めに、こまめな休憩を取りましょう
- スピードと車間距離の確認**
…スピードの出しすぎや車間距離のつめすぎは避けましょう
- トラブル時の対応方法の確認**
…緊急連絡先の確認や、ドライブレコーダーの活用を検討しましょう

しゃりょう かいぞう ひつよう ばあい 車両の改造が必要な場合

 かたまひ しんたい こういしょう のこ ばあい
片麻痺など、身体に後遺症が残っている場合

しゃりょうかいぞう うんてんめんきょ じょうけん ぶ よ ばあい
車両改造について運転免許に条件を付与される場合があります。
うんてんめんきょ そうだん
運転免許センターに相談してください。


かいぞう れい 改造の例



ひだり へんこう
左アクセルへの変更




せんかい とりつけ
旋回ノブの取付

 じどうしゃうんてんそうち かいぞう ふくしゃりょうこうにゅう ひよう じよせいせいど
自動車運転装置の改造や福祉車両購入の費用には助成制度があります

じぜんしんせい ひつよう すま しちょうそん しょうがいたんとうまどぐち そうだん
事前申請が必要です。まずはお住いの市町村の障害担当窓口へご相談ください。

しょうがしゃてちょう どうきゅう しょうとくせいげん じょうけん
※障害者手帳の等級や所得制限などの条件があります。

 あんぜんうんてん きのう しゃりょう りよう けんとう
安全運転サポート機能のある車両の利用も検討してみましょう

しょうとつひがいきげん ふ まちが きゅうはっしんよくせいそうち しゃせんいつだつけいほう そうち
衝突被害軽減ブレーキ、ペダル踏み間違い急発進抑制装置、車線逸脱警報装置、
しゃかんきょりせいぎょそうち こうさてんあんぜんしえんきのう さまざま あんぜんうんてん
車間距離制御装置、アラウンドビューモニター、交差点安全支援機能など様々な安全運転
サポート機能が登場しています。

免許の継続(取得)不可と判断された場合

一定の病気により免許の継続が不可とされた方

▶ 免許の効力の6ヶ月以内の停止、または取消し処分

免許の停止期間が終わるまでに診断書の提出をすることで再度判断を受けることができます。

取消し処分の日から3年以内に回復が認められれば、試験を一部免除した上で免許を再取得することができます。

新規取得をお考えの方は、引き続き療養やリハビリテーションに励んでいただき、後日再度相談をしてください。

自主返納制度

運転免許が不要となった方や運転に不安を感じる方は免許証を自主的に返納できます。返納後は、「運転経歴証明書」を発行してもらうことができます。

茨城県警察 自主返納に関する手続きページ

https://www.pref.ibaraki.jp/kenkei/a03_license/tetsuzuki/shinseitorikeshi.html



自主返納優遇制度(支援制度)

「運転経歴証明書」で様々な特典が受けられます

例 地域のコミュニティバス利用の減免やタクシー券の交付
店舗での割引や粗品贈呈、送迎サービス

くわしくは茨城県警察やお住まいの市町村窓口へお問合せください。

茨城県 自主返納優遇制度ページ

<https://www.pref.ibaraki.jp/seikatsukankyo/seibun/anzen/2020082502.html>



自動車運転、私たちの場合～当事者と家族の声～

Aさん (30代 男性)

免許を取ってすぐの時期に事故で受傷しました。一度は免許を更新しましたが、その後脳出血があり後遺症が悪化したことから、家族から運転を止められていました。自分としては運転が好きだったので家族と喧嘩をすることもありました。

運転をやめることにしたきっかけは、全国的に報道された大きな交通事故のニュースです。「自分がこうなったらどうしよう」と考え、運転を断念することにしました。運転したい気持ちはあったけど、同乗した人や事故の相手方が自分と同じようになってしまったらと思うと怖いと感じます。(運転する人は)自分だけでなく、相手方のことを考えて運転したほうがいいと思います。日常生活は家族の送迎と徒歩、仕事は職場の送迎で通勤し、特に不便は感じていません。ただ、将来家族の状況が変わったときどうするかはやはり少し不安にも感じています。

Aさんご家族の気持ち

運転したい本人と何度も言い合いになりました。家族としてはできなくなったことが多すぎて不慣れに思う気持ちがあります。本人に頭ごなしにダメといっても納得はできない。本人の気持ちを想像しながら、身内が向き合って話さないと…と思いました。

Bさん (60代 女性)

5年前にくも膜下出血で倒れて受傷しました。運転は好きでしたが、てんかんの薬を服用していたこと、同じ病気の人から「3年は控えたほうが良い」と言われたから仕方がないのかなと思っていました。家族はやはり心配が多く、少しうるさいなと思うことも正直ありました。ただ、助けられることも多いので、感謝もしています。3年経過し、ちょうど免許の更新時期も控えていたので家族と共に主治医に相談、病院で検査を受けました。1回目は不合格でしたが、再チャレンジで合格。免許も無事更新することができました。ちょうどてんかんの薬の服用も終わったので、そろそろ運転再開がしたいと思っています。ただ、運転の感覚が思い出せないし、受傷前に忙しかったときに物損事故をしてしまった記憶もあり、怖さもあるので練習して自信をつけてから再開したいと思っています。まずは教習所で講習を受けてみようかと家族と話し合っています。

Bさんご家族の気持ち

本人が倒れたときには運転のことなんて考えられなくて、退院後の本人の変化に衝撃を受けるばかりでした。今はようやく落ち着いてきて、医師からの評価も受けたので再開に向けて進めていきたいと思っています。ただ、一度公園で運転をしてもらったら本人も久しぶりで盛り上がってしまったようにまだまだ危ない印象でした。よく話し合いながら慎重に進めていきたいです。

Cさん (40代男性)

脳出血を発症し、高次脳機能障害の診断を受けました。退院後日常生活は送ることができようになりましたが、復職のためには自動車運転の再開が必要でした。退院時、運転免許証は更新まで残り数ヶ月という状況でした。

まず最寄りの警察署に相談しました。運転の可否については医師の意見書が必要であるとのことだったので、運転評価ができる医療機関にて運転評価を受けましたが、不合格でした。

注意機能、遂行機能の低下を指摘され、ドライブシミュレーターもうまくいきませんでした。再度警察署に相談し、一時返納の手続きをして、期間を空けて再度運転評価を受けました。

2回目の運転評価は無事合格し、医師に意見書を書いていただけました。意見書を警察署に郵送し、運転可との内容が記された案内が届き、警察署で再交付に至りました。復職の準備も進み、自分で自動車を運転して通勤することになりました。免許が再交付されて、うれしい気持ちもありましたが不安もありました。運転を再開して回数を重ねるにつれて、気をつけていれば大丈夫かな、という思いもあります。

Cさんご家族の気持ち


交通の便が悪いので、免許が更新できてホッとしています。結果が分かるまでドキドキでした。




運転免許、運転するという事は単なる移動手段以上にご本人にとって重要なことも多いです。また、ご家族もご本人の健康や安全を思いやるからこそ衝突してしまうことも多いようです。悩まれたときは、ぜひ巻末の相談窓口にご相談ください。

そうだんまどぐちいちらん
相談窓口一覧

<small>うんてん うんてんめんきょ</small> 運転や運転免許についての相談窓口	
<small>あんぜんうんてんそうだん</small> 安全運転相談ダイヤル	#8080 (気持ちハレバレ)
<small>いばらきけんけいさつうんてんめんきょ</small> 茨城県警察運転免許センター <small>いばらきまちおおあざながわか</small> 茨城町大字長岡 3783-3	029-240-8127

<small>こうじのうきのうしょうがい</small> 高次脳機能障害についての相談窓口	
<small>とうじしゃ かぞく しえんしゃ</small> <small>そうだんぜんぱん たいおう</small> 当事者、家族、支援者からのご相談全般に対応しています。	
<small>いばらきけんこうじのうきのうしょうがいしえん</small> 茨城県高次脳機能障害支援センター <small>いなしきぐんあみまちあみ</small> 稲敷郡阿見町阿見 4669-2	029-887-2605
https://www.pref.ibaraki.jp/hokenfukushi/riha/sodan/kojino/index.html	
	

<small>こうじのうきのうしょうがい かか</small> <small>とうじしゃ かぞく</small> <small>そうだんまどぐち</small> 高次脳機能障害を抱える当事者とその家族のための相談窓口	
<small>かぞく たいけん</small> <small>はな あ かい</small> <small>とうじしゃ かた あ かい</small> <small>かさい</small> 家族で体験について話し合う会や、当事者だけで語り合う会などを開催しています。	
<small>こうじのうきのうしょうがいとも かい</small> 高次脳機能障害友の会・いばらき <small>しけんきゅうがくえん たきさわかた</small> つくば市研究学園 4-13-8 滝沢方	090-5901-9979
https://nosonshoibaraki.sunnyday.jp/	
	

ドライビングシミュレーターがある医療機関 いりょうきかん

受付状況は医療機関によって異なります。まず、受診の前に一度お問合せください。

また、受診には紹介状が必要ですので、まずはかかりつけ医にご相談ください。

評価の実施方法や内容は医師の診察によって検討されます。

詳細については各医療機関にお問合せください。

	しせつめい 施設名	しよざいち れんらくさき だいひょう 所在地 / 連絡先 (代表)
県北	いりょうほうじんはくじんかい しむらおおみやびょういん 医療法人博仁会 志村大宮病院	ひたちおおみや しかみちょう 常陸大宮市上町 313 0295-53-1111
	いりょうほうじんあいせいかい おかおんせんびょういん 医療法人愛正会 やすらぎの丘温泉病院	たかばし しもてづな 高萩市下手綱 1951-6 0293-24-1212
県央	いりょうほうじんほくすいかい ほくすいかいきねんびょういん 医療法人北水会 北水会記念病院	みとしひがしはら 水戸市東原 3-2-1 029-303-3003
	いりょうほうじんしゃだんせいりょうかい たちかわきねんびょういん 医療法人社団聖嶺会 立川記念病院	かさまし やくも 笠間市八雲 2-12-14 0296-77-7211
県南	いばらきけんりつりょうだいがくふそくびょういん 茨城県立医療大学付属病院	いなしきぐんあみまちあみ 稲敷郡阿見町阿見 4733 029-888-9200
	いりょうほうじんざいだん けんなんびょういん 医療法人財団 県南病院	つちうらしな 土浦市中 1087 029-841-1148
	そうごうびょういん つちうらきょうどうびょういん 総合病院 土浦協同病院	つちうらしの 土浦市おおつ野 4-1-1 029-830-3711
県西	とくていいりょうほうじんじんじゅかい そうわちゅうおうびょういん 特定医療法人仁寿会 総和中央病院	こがしこまほね 古河市駒羽根 825-1 0280-92-7055
	いばらきせいないりょう びょういん 茨城西南医療センター病院	さしまぐんざがいまち 猿島郡境町 2190 0280-87-8111
鹿行	いりょうほうじんとうこかい ほこたびょういん 医療法人東湖会 鉾田病院	ほこたしあんぼう 鉾田市安房 1650-2 0291-32-3313

病気の影響
高次脳とは
高次脳と運転
制度と手続き
手続きの流れ
運転可能
運転不可
資料

さいご
最後にもう1度…

あんぜん うんてん

安全運転チェック！



- ✓ **体の調子はどうですか？**
からだ ちょうし
 …体調たいちょうがすぐれないときや、睡眠不足すいみんぷそくのときは運転うんてんを避けましょう
- ✓ **スケジュールに余裕はありますか？**
よゆう
 …こまめに休憩きゅうけいをとりましょう
やかん あくてんこう ひ みち こ とき うんてん さ
 夜間や悪天候の日、道が混む時は運転を避けましょう
- ✓ **通る道（ルート）はわかりますか？**
とお みち
 …できるだけ慣れた道な みち き、決まった道みち つかを使いましょう
- ✓ **集中しやすい環境ですか？**
しゅうちゅう かんきょう
 …ラジオや音楽はOFF！おんがく オフながら運転うんてんは避けましょう
しゅうちゅう じそく きゅうけい
 また、集中が持続できるように休憩をとりましょう
- ✓ **スピード、車間距離に注意していますか？**
しゃかんきょり ちゅうい
 …スピードの出しすぎや車間距離しゃかんきょりのつめすぎに注意ちゅういしましょう
- ✓ **トラブル時の対応方法はわかりますか？**
じ たいおうほうほう
 …緊急連絡先きんぎゅうれんらくさきや、コミュニケーションこうむにきょんの方法ほうほうを確認かくにんしましょう
かつよう けんとう
 また、ドライブレコーダーの活用も検討しましょう



いばらきけんこうじん
茨城県公認
フイチューバー
Vtuber

いばら
茨 ひより

さくせい 作成

いばらきけんこうじのうきのうしょうがいしゃじどうしゃさいうんてんしえんれんらく けんきゅうかい
茨城県高次脳機能障害者自動車再運転支援連絡・研究会

うえくさがくえんだいがくほけんいりょうがくぶ いけだゆきはる
植草学園大学保健医療学部 池田恭敏

きょうりよく 協力

こうえきしゃだんほうじん いばらきけんさきょうりょうほうしakai
公益社団法人 茨城県作業療法士会

はっこう といいわ さき 発行・お問合せ先

いばらきけんふくしぶしょうがいふくしか こうじのうきのうしょうがいしえん
茨城県福祉部障害福祉課 高次脳機能障害支援センター

〒 300-0394 いばらきけんいなしきぐんあみまちあみ
茨城県稲敷郡阿見町阿見 4669-2

TEL : 029-887-2605 FAX : 029-887-2655

茨城 高次脳機能障害

検索



ほん ないよう ねん がつじてん せいど もと ないよう
※本ガイドブックの内容は令和5年4月時点の制度に基づいた内容です。