

# 第1部 水道の概況

|                    |    |
|--------------------|----|
| <b>第1 水道の普及状況</b>  |    |
| 1 施設数              | 5  |
| 2 給水人口             | 8  |
| 3 普及率              | 9  |
| 4 給水量              | 11 |
| <b>第2 水道用水供給事業</b> |    |
| 1 概況               | 13 |
| 2 給水状況             | 14 |
| <b>第3 上水道事業</b>    |    |
| 1 概況               | 15 |
| 2 給水状況             | 16 |
| 3 財務状況             | 17 |
| (1) 収益的収支          | 17 |
| (2) 費用構成           | 17 |
| (3) 資本的収支          | 18 |
| (4) 経営分析           | 19 |
| (5) 高料金対策事業適用事業体   | 20 |
| <b>第4 簡易水道事業</b>   |    |
| 1 概況               | 21 |
| 2 公営簡易水道給水実績       | 22 |
| <b>第5 専用水道</b>     | 23 |
| <b>第6 建設改良事業</b>   | 24 |
| <b>第7 水道料金</b>     | 25 |
| 1 概況               | 25 |
| 2 上水道事業の家庭用水道料金の状況 | 26 |
| <b>第8 水質管理</b>     | 27 |

# 第1部 水道の概況

## 第1 水道の普及状況

### 1 施設数

水道法に規定する水道（ただし、簡易専用水道を除く。）は、381ヶ所でありその内訳は、上水道42、簡易水道117、専用水道222となっている。そのほかに水道用水供給事業が3ヶ所ある。

施設数の多い団体は、つくば市（123施設）、筑西市（27施設）等で、これらの団体では、その施設の多くが非公営の簡易水道であり、現在進められている公営水道事業の給水開始等により、今後も施設数は減少することが見込まれる。

なお、小規模水道の施設数は1,730（対前年度21減）であり、簡易専用水道は3,656（対前年度22減）、小簡易専用水道は2,418（対前年度4減）となっている。

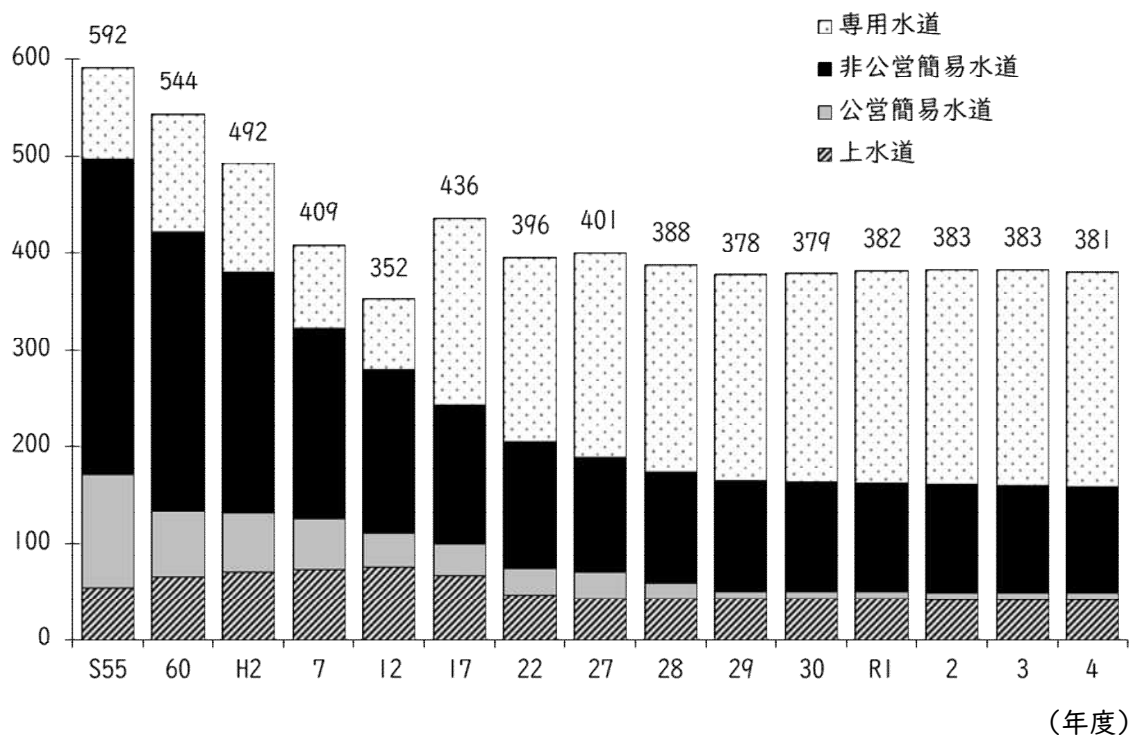
表-1 施設数の推移

| 年度  | 上水道 |     |     |    | 簡易水道 |     |     | 専用水道 |    |     |     |     | 合計  | 用水供給 |
|-----|-----|-----|-----|----|------|-----|-----|------|----|-----|-----|-----|-----|------|
|     | 県   | 市町村 | 企業団 | 計  | 市町村  | 非公営 | 計   | 国    | 県  | 市町村 | 非公営 | 計   |     |      |
| H30 | -   | 41  | 2   | 43 | 8    | 113 | 121 | 10   | 13 | 13  | 179 | 215 | 379 | 4    |
| R01 | -   | 41  | 2   | 43 | 8    | 112 | 120 | 10   | 13 | 13  | 183 | 219 | 382 | 4    |
| R02 | -   | 40  | 2   | 42 | 8    | 111 | 119 | 10   | 12 | 12  | 188 | 222 | 383 | 3    |
| R03 | -   | 40  | 2   | 42 | 8    | 110 | 118 | 10   | 12 | 12  | 189 | 223 | 383 | 3    |
| R04 | -   | 40  | 2   | 42 | 8    | 109 | 117 | 10   | 12 | 12  | 188 | 222 | 381 | 3    |

| 年度  | 茨城県安全な飲料水の確保に関する条例等 |     |     |       |       |       |            |             |   |
|-----|---------------------|-----|-----|-------|-------|-------|------------|-------------|---|
|     | 小規模水道               |     |     |       |       |       | 簡易<br>専用水道 | 小簡易<br>専用水道 | 計 |
|     | 飲料水供給施設             |     |     | その他   | 計     |       |            |             |   |
|     | 市町村                 | その他 | 計   |       |       |       |            |             |   |
| H30 | 0                   | 136 | 136 | 1,729 | 1,863 | 3,536 | 2,358      | 7,757       |   |
| R01 | 0                   | 135 | 135 | 1,708 | 1,843 | 3,650 | 2,402      | 7,895       |   |
| R02 | 0                   | 132 | 132 | 1,632 | 1,764 | 3,611 | 2,402      | 7,777       |   |
| R03 | 0                   | 131 | 131 | 1,620 | 1,751 | 3,678 | 2,422      | 7,851       |   |
| R04 | 0                   | 128 | 128 | 1,602 | 1,730 | 3,656 | 2,418      | 7,804       |   |

（注）小規模水道の計には、飲料水供給施設を含む。

図－1 施設数の推移



表－2 簡易水道の統廃合の状況

(単位：ヶ所)

| 年度  | 前年度<br>個所数 | 新設 | 廃止    |       |     |   | 各年度<br>個所数 |
|-----|------------|----|-------|-------|-----|---|------------|
|     |            |    | 上水に統合 | 簡水に統合 | その他 | 計 |            |
| H30 | 122        | -  | 1     | -     | -   | 1 | 121        |
| R01 | 121        | -  | 1     | -     | -   | 1 | 120        |
| R02 | 120        | -  | 1     | -     | -   | 1 | 119        |
| R03 | 119        | -  | 1     | -     | -   | 1 | 118        |
| R04 | 118        | -  | 1     | -     | -   | 1 | 117        |

水道施設を規模別で見ると、現在給水人口が5万人を超える上水道は16施設（35.7%）で、上水道の給水人口の71.8%を占めている。

なお、5万人を超える事業体は、水戸市、茨城県南水道企業団、つくば市、日立市、ひたちなか市、土浦市、古河市、筑西市、神栖市、守谷市、笠間市、常総市、那珂市、鹿嶋市、湖北水道企業団及びつくばみらい市である。

公営の簡易水道は、常陸太田市で6事業、北茨城市で2事業である。

表-3 規模別施設数の推移

(単位：ヶ所)

| 年度               | H30 |        |        | R01 |        |        | R02 |        |        | R03 |        |        | R04 |        |        |
|------------------|-----|--------|--------|-----|--------|--------|-----|--------|--------|-----|--------|--------|-----|--------|--------|
|                  | 上水道 | 公営簡易水道 | その他の施設 | 上水道 | 公営簡易水道 | その他の施設 | 上水道 | 公営簡易水道 | その他の施設 | 上水道 | 公営簡易水道 | その他の施設 | 上水道 | 公営簡易水道 | その他の施設 |
| 現在給水人口<br>(人)    |     |        |        |     |        |        |     |        |        |     |        |        |     |        |        |
| ～500             | 0   | 2      | 307    | 0   | 2      | 310    | 0   | 2      | 314    | 0   | 2      | 314    | 0   | 2      | 311    |
| ～1,000           | 0   | 1      | 12     | 0   | 1      | 12     | 0   | 1      | 10     | 0   | 1      | 11     | 0   | 1      | 12     |
| ～3,000           | 0   | 4      | 4      | 0   | 5      | 4      | 0   | 5      | 4      | 0   | 5      | 3      | 0   | 5      | 3      |
| ～5,000           | 0   | 1      | 0      | 0   | 0      | 0      | 0   | 0      | 0      | 0   | 0      | 0      | 0   | 0      | 0      |
| ～10,000          | 3   | 0      | 0      | 3   | 0      | 0      | 2   | 0      | 0      | 2   | 0      | 0      | 2   | 0      | 0      |
| ～20,000          | 4   | 0      | 0      | 4   | 0      | 0      | 4   | 0      | 0      | 4   | 0      | 0      | 4   | 0      | 0      |
| ～50,000          | 21  | 0      | 0      | 21  | 0      | 0      | 21  | 0      | 0      | 21  | 0      | 0      | 21  | 0      | 0      |
| 50,001～          | 15  | 0      | 0      | 15  | 0      | 0      | 15  | 0      | 0      | 15  | 0      | 0      | 15  | 0      | 0      |
| 自衛隊の設置する<br>専用水道 | 0   | 0      | 5      | 0   | 0      | 5      | 0   | 0      | 5      | 0   | 0      | 5      | 0   | 0      | 5      |
| 計                | 43  | 8      | 328    | 43  | 8      | 331    | 42  | 8      | 333    | 42  | 8      | 333    | 42  | 8      | 331    |
|                  | 379 |        |        | 382 |        |        | 383 |        |        | 383 |        |        | 381 |        |        |

(注) 1 「その他の施設」は、非公営簡易水道及び専用水道である。

2 「自衛隊の設置する専用水道」は給水人口非公開。

## 2 給水人口

給水人口は、2,696千人で前年度に比べて10千人（0.37%）減少した。

施設別にみると上水道は2,664千人で前年度に比べ10千人減少した。

公営簡易水道は9千人、非公営簡易水道は18千人となっている。

なお、施設別の給水人口比率は、全体の98.8%が上水道であり、簡易水道は1.0%、専用水道は0.2%となっている。

表－4 施設別給水人口

| 年度  | 上水道 |              |            |                           | 公営簡易水道 |              |            |                           | 非公営簡易水道 |              |            |                           |
|-----|-----|--------------|------------|---------------------------|--------|--------------|------------|---------------------------|---------|--------------|------------|---------------------------|
|     | 施設数 | 給水人口<br>(千人) | 構成比<br>(%) | 1施設<br>当たり<br>給水人口<br>(人) | 施設数    | 給水人口<br>(千人) | 構成比<br>(%) | 1施設<br>当たり<br>給水人口<br>(人) | 施設数     | 給水人口<br>(千人) | 構成比<br>(%) | 1施設<br>当たり<br>給水人口<br>(人) |
| H30 | 43  | 2,683        | 98.6       | 62,399                    | 8      | 10           | 0.4        | 1,233                     | 113     | 22           | 0.8        | 191                       |
| R01 | 43  | 2,678        | 98.7       | 62,277                    | 8      | 10           | 0.3        | 1,188                     | 112     | 21           | 0.8        | 188                       |
| R02 | 42  | 2,670        | 98.7       | 63,574                    | 8      | 10           | 0.4        | 1,154                     | 111     | 20           | 0.7        | 182                       |
| R03 | 42  | 2,674        | 98.8       | 63,661                    | 8      | 9            | 0.3        | 1,138                     | 110     | 18           | 0.7        | 167                       |
| R04 | 42  | 2,664        | 98.8       | 63,440                    | 8      | 9            | 0.3        | 1,102                     | 109     | 18           | 0.7        | 164                       |

| 年度  | 専用水道 |              |            |                           | 合計  |              |                           |
|-----|------|--------------|------------|---------------------------|-----|--------------|---------------------------|
|     | 施設数  | 給水人口<br>(千人) | 構成比<br>(%) | 1施設<br>当たり<br>給水人口<br>(人) | 施設数 | 給水人口<br>(千人) | 1施設<br>当たり<br>給水人口<br>(人) |
| H30 | 104  | 5            | 0.2        | 50                        | 268 | 2,720        | 10,149                    |
| R01 | 103  | 5            | 0.2        | 49                        | 266 | 2,714        | 10,202                    |
| R02 | 101  | 5            | 0.2        | 48                        | 262 | 2,705        | 10,322                    |
| R03 | 101  | 5            | 0.2        | 51                        | 261 | 2,706        | 10,369                    |
| R04 | 101  | 5            | 0.2        | 50                        | 260 | 2,696        | 10,370                    |

(注) 1 専用水道は自己水源のみを計上し、自衛隊の設置する施設を除く。

2 本表の給水人口は、千人未満を四捨五入して計上。

3 端数処理の都合上、合計値は必ずしも他表と一致しない。

4 令和4年度から施設数の欄を追加し、それに伴い自己水源の専用水道の施設数を再計算した。

### 3 普及率

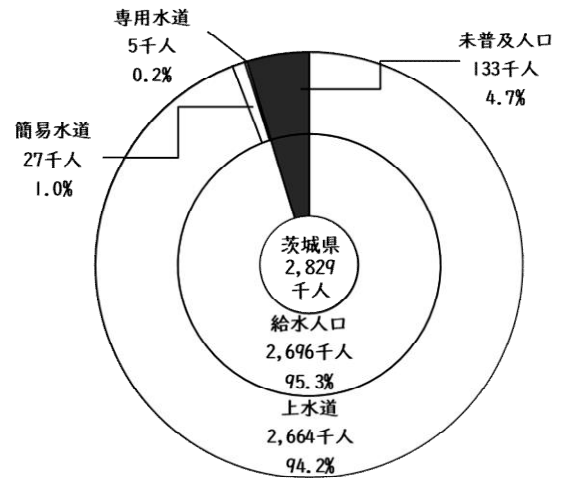
県人口2,829千人に対する水道の普及率は、前年度と同様の95.3%である。

全国普及率（98.3%）に比べて県の普及率は、3.0ポイント低位にあり、今後とも普及率を向上させる施策を積極的に推進する必要がある。特に鹿行地域及び県南西地域の普及率は低いものとなっている。

県が行う広域水道の推進と相まって市町村自らが水道施設を積極的に整備し、住民の生活環境を改善するとともに、住みよい快適な地域づくりのためにも水道の普及を促進しなければならない。

市町村単位にみると、39市町村が90%を超えているが、1市は80%未満となっている。

図－2 施設別普及状況



表－5 人口及び普及率の推移

| 年度               | H30   | R01   | R02   | R03   | R04   |
|------------------|-------|-------|-------|-------|-------|
| 県人口<br>(千人)      | 2,871 | 2,858 | 2,845 | 2,840 | 2,829 |
| 給水人口<br>(千人)     | 2,720 | 2,713 | 2,705 | 2,706 | 2,696 |
| 普及率<br>(%)       | 94.7  | 94.9  | 95.1  | 95.3  | 95.3  |
| 対前年度伸び<br>(ポイント) | 0.1   | 0.2   | 0.2   | 0.2   | 0.0   |
| 全国普及率<br>(%)     | 98.0  | 98.1  | 98.1  | 98.2  | 98.3  |

(注) 専用水道は自己水源のみを計上。

図－3 人口及び普及率の推移

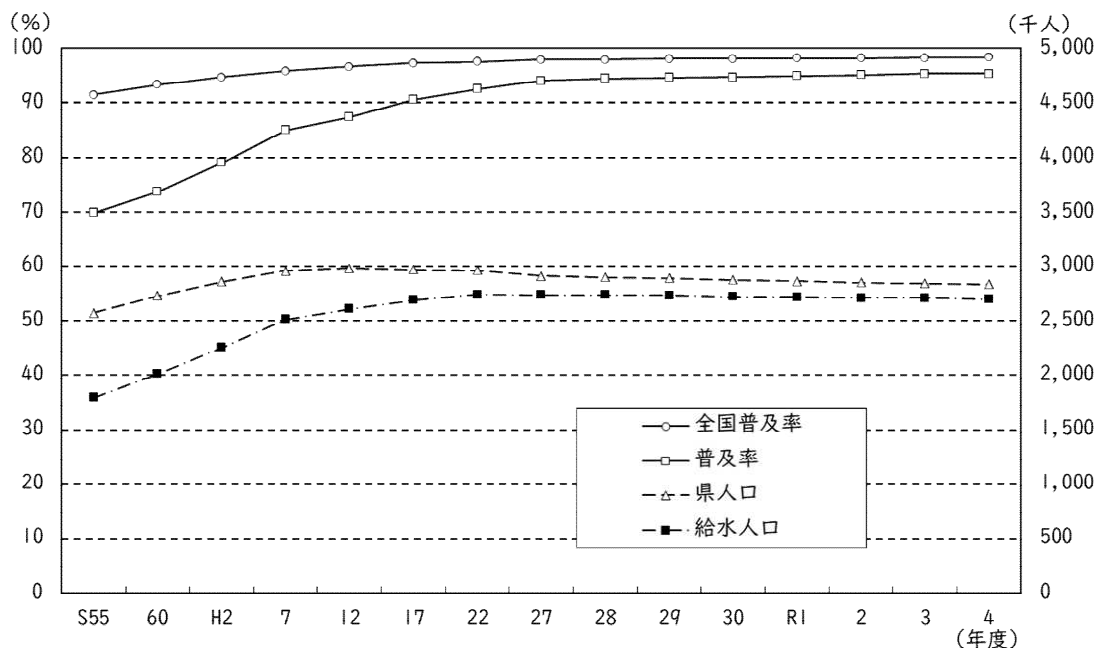


表-6 ランク別市町村普及率（令和5年3月31日現在）

| 普及率   | 該 当 市 町 村 |       |        |       |         |       |         |       |  |  |
|-------|-----------|-------|--------|-------|---------|-------|---------|-------|--|--|
| 90%以上 | 東海村       | 99.8% | 常陸太田市  | 99.7% | 結城市     | 99.5% | 水戸市     | 99.4% |  |  |
|       | 那珂市       | 99.4% | 日立市    | 99.3% | 土浦市     | 99.3% | 大子町     | 99.3% |  |  |
|       | 五霞町       | 99.3% | 城里町    | 99.1% | 守谷市     | 98.9% | つくばみらい市 | 98.8% |  |  |
|       | 八千代町      | 98.8% | 潮来市    | 98.5% | 常陸大宮市   | 98.5% | 高萩市     | 98.1% |  |  |
|       | 古河市       | 98.0% | ひたちなか市 | 97.9% | 境町      | 97.3% | 取手市     | 96.3% |  |  |
|       | 大洗町       | 96.2% | つくば市   | 96.1% | かすみがうら市 | 96.1% | 下妻市     | 95.8% |  |  |
|       | 利根町       | 95.8% | 美浦村    | 94.9% | 北茨城市    | 94.5% | 小美玉市    | 94.5% |  |  |
|       | 神栖市       | 94.4% | 常総市    | 93.7% | 牛久市     | 93.6% | 河内町     | 93.5% |  |  |
|       | 鉾田市       | 93.0% | 桜川市    | 92.7% | 石岡市     | 92.5% | 行方市     | 92.1% |  |  |
|       | 筑西市       | 92.0% | 笠間市    | 91.7% | 茨城町     | 90.9% |         |       |  |  |
|       | 39市町村     |       |        |       |         |       |         |       |  |  |
| 80%以上 | 阿見町       | 88.6% | 坂東市    | 87.4% | 龍ヶ崎市    | 81.1% | 鹿嶋市     | 80.0% |  |  |
| 90%未満 | 4市町       |       |        |       |         |       |         |       |  |  |
| 80%未満 | 稲敷市       | 74.2% |        |       |         |       |         |       |  |  |
|       | 1市        |       |        |       |         |       |         |       |  |  |

（注）普及率は、上水道、公営・非公営簡易水道および自己水源の専用水道から算出した。

県普及率： 95.3%

全国普及率： 98.3%

## 4 給水量

年間給水量は前年度より0.46%減少して314,819千 $\text{m}^3$ で、1日最大給水量は前年度より1.65%増加して989,481 $\text{m}^3$ となっている。

1人1日最大給水量は前年度より7L増加して367Lで、1人1日平均給水量は前年度より1L減少して320Lである。

有収水量は前年度より0.63%減少して276,963千 $\text{m}^3$ となり、有収率は前年度より0.1%減少して88.0%となった。

料金収入は前年度より0.93%減少して561億3,275万円となっている。これは、給水人口1人当たり年間20,842円負担したことになり、前年度（R03年度20,957円）より115円減少している。

職員数については、上水道および公営簡易水道の計で767人となり、前年度より1人減員となっている。

職員1人当たりの業務量を見ると、給水人口3,488人に、年間408千 $\text{m}^3$ を給水したことになる。職員1人当たりの有収水量は359千 $\text{m}^3$ で、料金収入は前年度より3.9%増加して7,303万円となった。

表-7 給水分析

| 年度  | 給水人口<br>(人) | 年間給水量<br>(千 $\text{m}^3$ ) | 年間有収水量<br>(千 $\text{m}^3$ ) | 1日最大給水量<br>( $\text{m}^3$ ) | 1日平均給水量<br>( $\text{m}^3$ ) | 1人1日<br>最大給水量<br>(L)     | 1人1日<br>平均給水量<br>(L)      |              |
|-----|-------------|----------------------------|-----------------------------|-----------------------------|-----------------------------|--------------------------|---------------------------|--------------|
|     |             |                            |                             |                             |                             |                          |                           | H30          |
| R01 | 2,710,735   | 313,610                    | 274,946                     | 969,053                     | 857,101                     | 357                      | 316                       |              |
| R02 | 2,701,808   | 316,957                    | 279,068                     | 985,972                     | 868,684                     | 365                      | 322                       |              |
| R03 | 2,703,414   | 316,287                    | 278,715                     | 973,447                     | 866,800                     | 360                      | 321                       |              |
| R04 | 2,693,279   | 314,819                    | 276,963                     | 989,481                     | 860,956                     | 367                      | 320                       |              |
| 年度  | 負荷率<br>(%)  | 有収率<br>(%)                 | 料金収入<br>(千円)                | 職員数<br>(人)                  | 職員1人当たり                     |                          |                           |              |
|     |             |                            |                             |                             | 給水人口<br>(人)                 | 給水量<br>(千 $\text{m}^3$ ) | 有収水量<br>(千 $\text{m}^3$ ) | 料金収入<br>(千円) |
| H30 | 88.7        | 88.0                       | 55,668,577                  | 790                         | 3,383                       | 395                      | 348                       | 70,304       |
| R01 | 88.4        | 87.7                       | 55,491,827                  | 788                         | 3,413                       | 395                      | 346                       | 70,249       |
| R02 | 88.1        | 88.0                       | 55,764,898                  | 785                         | 3,416                       | 401                      | 353                       | 70,880       |
| R03 | 89.0        | 88.1                       | 56,656,471                  | 768                         | 3,496                       | 409                      | 361                       | 73,622       |
| R04 | 87.0        | 88.0                       | 56,132,746                  | 767                         | 3,488                       | 408                      | 359                       | 73,033       |

(注) 1 1日最大給水量及び1日平均給水量は分水量も含んだ数値である。

2 専用水道は除く。

3 職員数、職員1人当たりの給水人口、給水量、有収水量および料金収入については非公営簡易水道を除く。



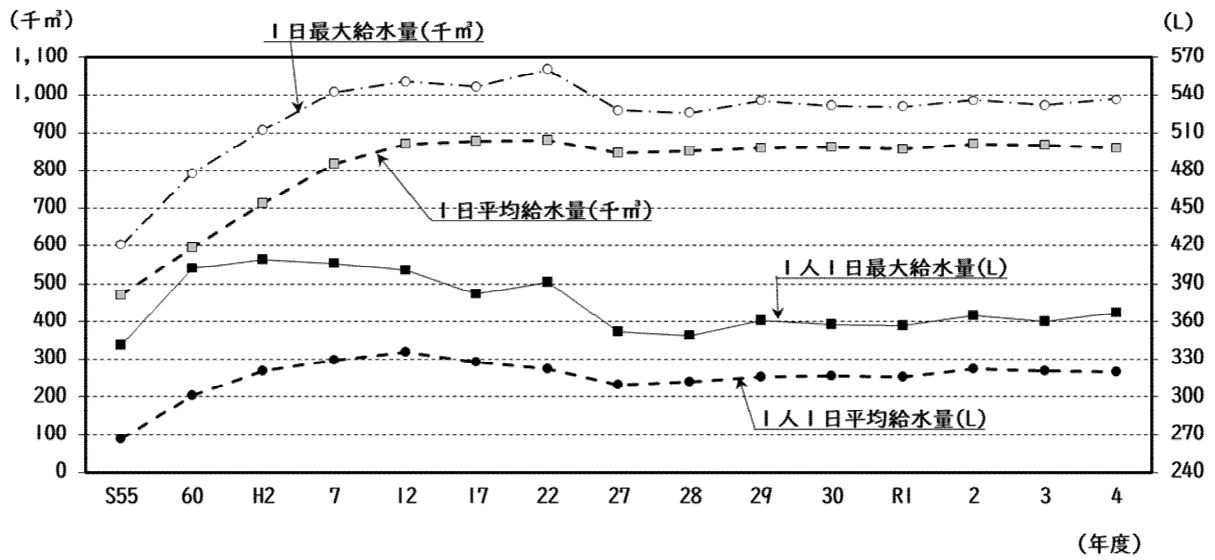
表－8 給水量の推移

| 年度             | H30 | R01 | R02 | R03 | R04 |
|----------------|-----|-----|-----|-----|-----|
| 1日最大(千 $m^3$ ) | 971 | 969 | 986 | 973 | 989 |
| 1日平均(千 $m^3$ ) | 862 | 857 | 869 | 867 | 861 |
| 1人1日最大(L)      | 358 | 357 | 365 | 360 | 367 |
| 1人1日平均(L)      | 317 | 316 | 322 | 321 | 320 |

(注) 1 1日最大給水量及び1日平均給水量は分水量も含んだ数値である。

2 専用水道は除く。

図－4 給水量の推移



## 第2 水道用水供給事業

### 1 概況

水道用水供給事業は、令和2年度に県南広域水道用水供給事業と県西広域水道用水供給事業が統合して事業開始した県南西広域水道用水供給事業のほか、鹿行広域水道用水供給事業及び県中央広域水道用水供給事業の3広域事業で全て県営である。

その内容を見ると、県南西広域は、霞ヶ浦給水系・利根川給水系により土浦市外6市町村及び1企業団（取手市外3市町）に対し（旧県南広域）、新治給水系・関城給水系・水海道給水系により筑西市外12市町に対し（旧県西広域）給水しており、一日最大給水量は、317,427m<sup>3</sup>であった。鹿行広域は、昭和43年度に供用開始し、鹿嶋市外4市に対し給水しており、一日最大給水量は、79,410m<sup>3</sup>であった。県中央広域は、平成3年度に供用開始し、水戸給水系・笠間給水系より笠間市外9市町村及び1企業団（石岡市外1市）に対し給水しており、一日最大給水量は、52,280m<sup>3</sup>であった。

表-9-1 事業概要

| 年度  | 県南西広域水道用水供給事業 |           |                            |                           |                            |                            |           | 年度  | 鹿行広域水道用水供給事業 |           |                            |                           |                            |                            |           | 年度 | 県中央広域水道用水供給事業 |           |                            |                           |                            |                            |           |
|-----|---------------|-----------|----------------------------|---------------------------|----------------------------|----------------------------|-----------|-----|--------------|-----------|----------------------------|---------------------------|----------------------------|----------------------------|-----------|----|---------------|-----------|----------------------------|---------------------------|----------------------------|----------------------------|-----------|
|     | 受水事業数         | 計画給水人口(人) | 計画1日最大給水量(m <sup>3</sup> ) | 実績年間浄水量(千m <sup>3</sup> ) | 実績年間有収水量(千m <sup>3</sup> ) | 実績1日最大給水量(m <sup>3</sup> ) | 料金収入(百万円) |     | 受水事業数        | 計画給水人口(人) | 計画1日最大給水量(m <sup>3</sup> ) | 実績年間浄水量(千m <sup>3</sup> ) | 実績年間有収水量(千m <sup>3</sup> ) | 実績1日最大給水量(m <sup>3</sup> ) | 料金収入(百万円) |    | 受水事業数         | 計画給水人口(人) | 計画1日最大給水量(m <sup>3</sup> ) | 実績年間浄水量(千m <sup>3</sup> ) | 実績年間有収水量(千m <sup>3</sup> ) | 実績1日最大給水量(m <sup>3</sup> ) | 料金収入(百万円) |
| R02 | 20            | 1,288,784 | 372,205                    | 109,128                   | 105,691                    | 322,322                    | 11,090    | H30 | 6            | 293,680   | 108,000                    | 24,170                    | 20,791                     | 75,010                     | 2,591     | 11 | 931,300       | 240,000   | 16,235                     | 15,475                    | 54,090                     | 2,370                      |           |
| R03 | 20            | 1,288,784 | 372,205                    | 108,505                   | 104,735                    | 318,669                    | 11,037    | R01 | 6            | 293,680   | 108,000                    | 24,145                    | 20,864                     | 69,450                     | 2,592     | 11 | 931,300       | 240,000   | 16,093                     | 15,236                    | 51,990                     | 2,358                      |           |
| R04 | 20            | 1,288,784 | 372,205                    | 107,992                   | 104,261                    | 317,427                    | 11,018    | R02 | 5            | 293,680   | 108,000                    | 24,130                    | 21,003                     | 72,820                     | 2,602     | 11 | 931,300       | 240,000   | 15,861                     | 14,881                    | 50,770                     | 2,350                      |           |
|     |               |           |                            |                           |                            |                            |           | R03 | 5            | 293,680   | 108,000                    | 25,200                    | 21,929                     | 76,500                     | 2,658     | 11 | 931,300       | 240,000   | 15,279                     | 14,345                    | 50,230                     | 2,316                      |           |
|     |               |           |                            |                           |                            |                            |           | R04 | 5            | 293,680   | 108,000                    | 25,910                    | 22,431                     | 79,410                     | 2,687     | 11 | 931,300       | 240,000   | 15,121                     | 14,074                    | 52,280                     | 2,300                      |           |

(参考：旧県南広域と旧県西広域)

| 年度  | (旧県南広域水道用水供給事業) |           |                            |                           |                            |                            |           | 年度 | (旧県西広域水道用水供給事業) |           |                            |                           |                            |                            |           |
|-----|-----------------|-----------|----------------------------|---------------------------|----------------------------|----------------------------|-----------|----|-----------------|-----------|----------------------------|---------------------------|----------------------------|----------------------------|-----------|
|     | 受水事業数           | 計画給水人口(人) | 計画1日最大給水量(m <sup>3</sup> ) | 実績年間浄水量(千m <sup>3</sup> ) | 実績年間有収水量(千m <sup>3</sup> ) | 実績1日最大給水量(m <sup>3</sup> ) | 料金収入(百万円) |    | 受水事業数           | 計画給水人口(人) | 計画1日最大給水量(m <sup>3</sup> ) | 実績年間浄水量(千m <sup>3</sup> ) | 実績年間有収水量(千m <sup>3</sup> ) | 実績1日最大給水量(m <sup>3</sup> ) | 料金収入(百万円) |
| H30 | 8               | 661,500   | 306,075                    | 80,898                    | 78,358                     | 242,112                    | 7,747     | 13 | 570,211         | 80,000    | 24,717                     | 23,970                    | 73,540                     | 3,197                      |           |
| R01 | 8               | 661,500   | 306,075                    | 79,646                    | 78,285                     | 238,058                    | 7,724     | 13 | 570,211         | 80,000    | 25,424                     | 24,634                    | 73,932                     | 3,240                      |           |
| R02 | 8               | 751,138   | 280,105                    | 83,474                    | 80,809                     | 247,396                    | 7,832     | 13 | 537,646         | 92,100    | 25,654                     | 24,883                    | 74,926                     | 3,258                      |           |
| R03 | 8               | 751,138   | 280,105                    | 83,877                    | 80,827                     | 245,262                    | 7,839     | 13 | 537,646         | 92,100    | 24,628                     | 23,908                    | 73,407                     | 3,198                      |           |
| R04 | 8               | 751,138   | 280,105                    | 83,164                    | 80,117                     | 243,367                    | 7,804     | 13 | 537,646         | 92,100    | 24,828                     | 24,144                    | 74,060                     | 3,214                      |           |

- (注) 1 参考として旧県南広域水道用水と旧県西広域水道用水を掲載している。  
 2 計画給水人口と計画一日最大給水量は、認可値である。  
 3 土浦市は、旧県南広域と旧県西広域の両方から受水している。  
 4 かすみがうら市は、旧県西広域と県中央広域の両方から受水している。  
 5 鹿嶋市は、鹿嶋市（鹿嶋）と鹿嶋市（大野）が、令和2年4月1日に統合した。

表-9-2 財政状況

(単位：百万円)

| 年度  | 営業収益   | 営業外収益 | 営業費用   | 営業外費用 |
|-----|--------|-------|--------|-------|
| H30 | 15,905 | 2,265 | 14,560 | 817   |
| R01 | 15,914 | 2,161 | 14,545 | 740   |
| R02 | 16,043 | 2,203 | 14,534 | 715   |
| R03 | 16,012 | 2,246 | 14,794 | 708   |
| R04 | 16,005 | 2,241 | 15,928 | 648   |

## 2 給水状況

実績年間浄水量は前年度より0.026%増加して149,023千 $\text{m}^3$ であり、料金収入は前年度より0.043%減少して160億5百万円である。

また、建設事業費は76億1千4百万円となっている。

表-10 事業実績

| 年度  | 事業数 | 計画          |                             | 実績            |                |            |
|-----|-----|-------------|-----------------------------|---------------|----------------|------------|
|     |     | 給水人口<br>(人) | 1日最大給水量<br>( $\text{m}^3$ ) | 料金収入<br>(百万円) | 建設事業費<br>(百万円) | 職員数<br>(人) |
| H30 | 4   | 2,456,691   | 734,075                     | 15,906        | 8,030          | 143        |
| R01 | 4   | 2,456,691   | 734,075                     | 15,914        | 9,977          | 142        |
| R02 | 3   | 2,513,764   | 720,205                     | 16,043        | 7,062          | 136        |
| R03 | 3   | 2,513,764   | 720,205                     | 16,012        | 6,002          | 138        |
| R04 | 3   | 2,513,764   | 720,205                     | 16,005        | 7,614          | 138        |

| 年度  | 実績                           |     |         |                            |                             |                             |                              |
|-----|------------------------------|-----|---------|----------------------------|-----------------------------|-----------------------------|------------------------------|
|     | 年間取水量<br>(千 $\text{m}^3$ /年) |     |         | 年間浄水量<br>(千 $\text{m}^3$ ) | 年間有収水量<br>(千 $\text{m}^3$ ) | 1日最大給水量<br>( $\text{m}^3$ ) | 現在施設能力<br>( $\text{m}^3$ /日) |
|     | 地表水                          | 地下水 | 計       |                            |                             |                             |                              |
| H30 | 147,900                      | 0   | 147,900 | 146,020                    | 138,594                     | 444,752                     | 572,075                      |
| R01 | 150,138                      | 0   | 150,138 | 145,308                    | 139,019                     | 433,430                     | 572,075                      |
| R02 | 150,108                      | 0   | 150,108 | 149,119                    | 141,575                     | 445,912                     | 572,075                      |
| R03 | 147,492                      | 0   | 147,492 | 148,984                    | 141,009                     | 445,399                     | 572,075                      |
| R04 | 150,021                      | 0   | 150,021 | 149,023                    | 140,766                     | 449,117                     | 572,075                      |

(注) 建設事業費は本工事のみの数値である。

### 第3 上水道事業

#### 1 概況

年間取水量は前年度より0.34%減少して320,478千 $m^3$ である。これを水源別に見ると浄水受水が44.3%を占め、前年度（R03年度44.2%）より0.1ポイント増となっている。

年間給水量は前年度より0.48%減少して311,568千 $m^3$ 、年間有効水量は前年度より0.62%減少して274,190千 $m^3$ となっている。

1日最大給水量については、前年度より1.61%増加して978,571 $m^3$ で、1人1日最大給水量も前年度より7L増加して367Lとなっている。

年間給水量（311,568千 $m^3$ ）のうち水道用水供給事業からの受水量は、45.6%に当たる141,940千 $m^3$ となっており、水道事業体における水道用水供給事業からの受水のウエイトは大きなものとなっている。

図-5 水源別年間取水量

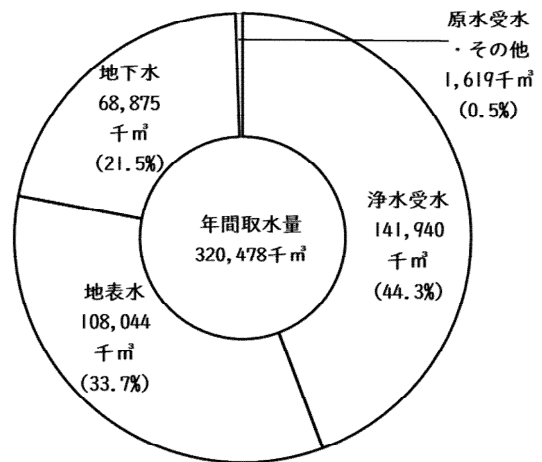


表-11 事業概要

| 年度  | 計画          |                      |                      |         |         |                      |                  |
|-----|-------------|----------------------|----------------------|---------|---------|----------------------|------------------|
|     | 給水人口<br>(人) | 1日最大取水量<br>( $m^3$ ) | 水源別内訳<br>( $m^3$ /日) |         |         | 1日最大<br>給水量( $m^3$ ) | 1人1日最大<br>給水量(L) |
|     |             |                      | 地表水                  | 地下水     | 受水その他   |                      |                  |
| H30 | 2,994,239   | 1,378,454            | 419,043              | 281,360 | 678,051 | 1,291,626            | 431              |
| R01 | 2,975,119   | 1,360,743            | 419,043              | 279,945 | 661,755 | 1,282,026            | 431              |
| R02 | 2,952,419   | 1,341,425            | 419,043              | 261,127 | 661,755 | 1,263,826            | 428              |
| R03 | 2,911,617   | 1,320,678            | 417,623              | 248,980 | 654,075 | 1,162,464            | 399              |
| R04 | 2,911,687   | 1,325,038            | 417,623              | 251,990 | 655,425 | 1,161,594            | 399              |

| 年度  | 実績             |               |                       |        |       |         |     |         |                       |
|-----|----------------|---------------|-----------------------|--------|-------|---------|-----|---------|-----------------------|
|     | 給水区域内人口<br>(人) | 現在給水人口<br>(人) | 年間取水量<br>(千 $m^3$ /年) |        |       |         |     |         | 現在施設能力<br>( $m^3$ /日) |
|     |                |               | 地表水                   | 地下水    | 原水受水  | 浄水受水    | その他 | 計       |                       |
| H30 | 2,843,636      | 2,685,393     | 108,942               | 69,414 | 1,058 | 139,451 | 518 | 319,383 | 1,319,153             |
| R01 | 2,833,268      | 2,680,141     | 108,414               | 69,222 | 1,030 | 139,660 | 518 | 318,844 | 1,294,453             |
| R02 | 2,820,290      | 2,672,342     | 109,077               | 69,804 | 1,103 | 142,437 | 518 | 322,939 | 1,279,123             |
| R03 | 2,818,599      | 2,675,922     | 108,180               | 69,798 | 1,110 | 141,960 | 518 | 321,566 | 1,273,517             |
| R04 | 2,807,743      | 2,666,579     | 108,044               | 68,875 | 1,101 | 141,940 | 518 | 320,478 | 1,248,718             |

| 年度  | 実績                  |                     |                      |                       |                    |                    |              |              |            |  |
|-----|---------------------|---------------------|----------------------|-----------------------|--------------------|--------------------|--------------|--------------|------------|--|
|     | 年間浄水量<br>(千 $m^3$ ) | 年間給水量<br>(千 $m^3$ ) | 年間有効水量<br>(千 $m^3$ ) | 年間有効収水量<br>(千 $m^3$ ) | 1日                 | 1日                 | 1人1日         | 1人1日         | 職員数<br>(人) |  |
|     |                     |                     |                      |                       | 最大給水量<br>( $m^3$ ) | 平均給水量<br>( $m^3$ ) | 最大給水量<br>(L) | 平均給水量<br>(L) |            |  |
| H30 | 175,985             | 311,057             | 281,754              | 273,613               | 960,237            | 852,440            | 358          | 317          | 765        |  |
| R01 | 174,969             | 310,317             | 280,760              | 272,012               | 957,274            | 848,102            | 357          | 316          | 763        |  |
| R02 | 175,319             | 313,659             | 284,323              | 276,149               | 974,732            | 859,650            | 365          | 322          | 760        |  |
| R03 | 175,135             | 313,061             | 283,689              | 275,902               | 963,078            | 857,963            | 360          | 321          | 743        |  |
| R04 | 174,393             | 311,568             | 281,898              | 274,190               | 978,571            | 852,049            | 367          | 320          | 743        |  |

(注) 1日最大給水量および1日平均給水量は、分水量を含んだ数値である。

## 2 給水状況

有収水量を用途別に見ると最も多いのは、生活用の222,603千 $\text{m}^3$ で全体の81.2%を占め、次いで業務営業用の37,529千 $\text{m}^3$ で13.7%となっている。

給水契約は、前年度より1.12%増加して1,204,942件となった。給水契約1件当たりの給水量は、年間228 $\text{m}^3$ （月平均19.0 $\text{m}^3$ ）である。

最大稼働率は前年度より2.8ポイント増加して78.4%である。施設利用率は前年度より0.8ポイント増加して68.2%である。

図-6 用途別年間有収水量

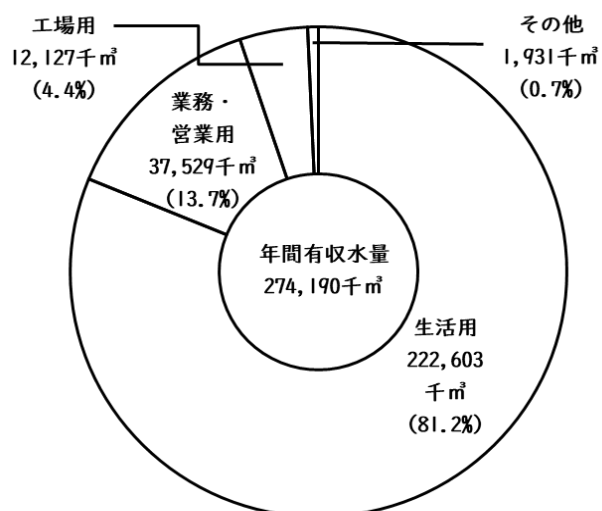


表-12 給水分析

| 年度  | 用途別有収水量 (千 $\text{m}^3$ /年) |        |        |       |         | 生活用水の割合 (%) |
|-----|-----------------------------|--------|--------|-------|---------|-------------|
|     | 生活用                         | 業務・営業用 | 工場用    | その他   | 計       |             |
| H30 | 216,858                     | 42,181 | 12,608 | 1,966 | 273,613 | 79.3        |
| R01 | 216,697                     | 41,238 | 12,349 | 1,728 | 272,012 | 79.7        |
| R02 | 225,848                     | 35,386 | 13,141 | 1,774 | 276,149 | 81.8        |
| R03 | 223,945                     | 36,690 | 13,352 | 1,915 | 275,902 | 81.2        |
| R04 | 222,603                     | 37,529 | 12,127 | 1,931 | 274,190 | 81.2        |

| 年度  | 給水契約      |                               | 給水分析 (%) |       |     |      |      |      |
|-----|-----------|-------------------------------|----------|-------|-----|------|------|------|
|     | 契約件数 (件)  | 契約1件当たり給水量 ( $\text{m}^3$ /年) | 最大稼働率    | 施設利用率 | ロス率 | 有効率  | 有収率  | 負荷率  |
| H30 | 1,146,787 | 239                           | 72.8     | 64.6  | 2.6 | 90.6 | 88.0 | 88.8 |
| R01 | 1,165,166 | 233                           | 74.0     | 65.5  | 2.7 | 90.5 | 87.7 | 88.6 |
| R02 | 1,174,344 | 235                           | 76.2     | 67.2  | 2.9 | 90.6 | 88.0 | 88.2 |
| R03 | 1,191,651 | 232                           | 75.6     | 67.4  | 2.6 | 90.6 | 88.1 | 89.1 |
| R04 | 1,204,942 | 228                           | 78.4     | 68.2  | 2.8 | 90.5 | 88.0 | 87.1 |

### 3 財務状況

#### (1) 収益的収支

収益的収入は、677億9,493万円であり、その内訳は、給水収益が558億5,908万円で、収入総額の82.4%を占めている。また、他会計補助金は、19億4,251万円となっている。

収益的支出は、620億701万円となっており、今年度の収益的収支は、57億8,792万円の純益となっている。

表-13 損益計算

(単位：千円)

| 年度  | 営業収益       |         |               |            | 営業外収益     |           |               |           |
|-----|------------|---------|---------------|------------|-----------|-----------|---------------|-----------|
|     | 給水         | 受託工事    | その他           | 計 a        | 受取利息・配当金  | 他会計補助金    | その他           | 長期前受金戻入   |
| H30 | 55,369,180 | 247,621 | 2,689,669     | 58,306,470 | 22,631    | 1,384,095 | 785,015       | 5,015,654 |
| R01 | 55,182,992 | 195,521 | 2,894,761     | 58,273,274 | 19,967    | 1,311,583 | 763,828       | 5,006,841 |
| R02 | 55,466,775 | 141,015 | 2,793,143     | 58,400,933 | 14,731    | 1,392,043 | 459,757       | 5,042,463 |
| R03 | 56,371,315 | 208,771 | 2,862,965     | 59,443,051 | 10,462    | 1,055,967 | 648,681       | 5,037,472 |
| R04 | 55,859,084 | 189,549 | 2,817,018     | 58,865,651 | 10,832    | 1,942,505 | 1,665,735     | 5,080,429 |
| 年度  | 営業外収益計 b   | 特別利益 c  | 総収益 a + b + c | 営業費用 d     | 営業外費用 e   | 特別損失 f    | 総費用 d + e + f |           |
| H30 | 7,207,395  | 27,326  | 65,541,191    | 55,941,945 | 3,110,499 | 93,829    | 59,146,273    |           |
| R01 | 7,102,219  | 308,431 | 65,683,924    | 56,499,002 | 2,895,211 | 74,141    | 59,468,354    |           |
| R02 | 6,908,994  | 71,993  | 65,381,920    | 56,083,929 | 2,693,597 | 169,589   | 58,947,115    |           |
| R03 | 6,752,582  | 170,282 | 66,365,915    | 56,937,947 | 2,457,784 | 153,464   | 59,549,195    |           |
| R04 | 8,699,501  | 229,777 | 67,794,929    | 58,426,689 | 2,402,577 | 1,177,739 | 62,007,005    |           |

(注) 平成26年度から地方公営企業会計制度の改正に伴う新会計基準を適用。

#### (2) 費用構成

総費用の構成割合をみると、減価償却費と受水費の合計額が59.3%を占めている。

また、それ以外で高い構成割合を占めているのは、委託料と人件費であり、これらの4項目を合計すると全体の76.3%を占めることになる。

図-7 収益構成

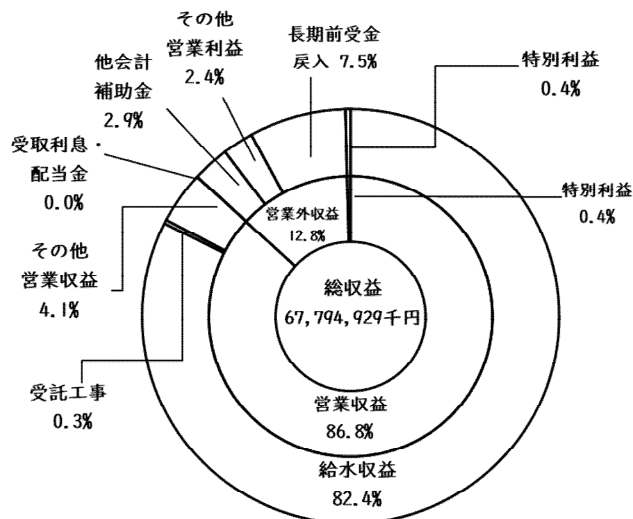
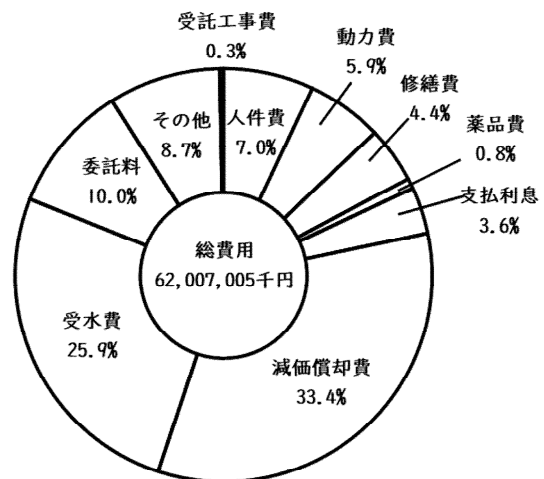


図-8 費用構成



各費用を昭和55年度比でその推移を見ると、最も増加しているのは受水費で10.2倍となっている。これは、水道用水供給事業における受水対象市町村分の施設整備が着実に進展しているためである。

給水区域の拡大と建設事業の活発化により減価償却費は8.7倍、修繕費は4.2倍、動力費は2.4倍、人件費は1.2倍となっている。

表-14 費用構成 (単位：千円)

| 年度  | 人件費        | 動力費       | 修繕費       | 薬品費        | 支払利息      | 減価償却費      |
|-----|------------|-----------|-----------|------------|-----------|------------|
| S55 | 3,531,335  | 1,504,793 | 650,024   | 165,226    | 3,652,120 | 2,366,174  |
| H30 | 4,964,839  | 2,757,178 | 2,538,558 | 393,939    | 3,050,091 | 19,855,751 |
| R01 | 4,795,953  | 2,642,692 | 2,826,757 | 422,541    | 2,814,001 | 19,930,087 |
| R02 | 4,595,309  | 2,345,145 | 2,715,907 | 430,585    | 2,583,733 | 19,905,819 |
| R03 | 4,449,239  | 2,584,041 | 2,507,598 | 444,909    | 2,386,620 | 20,075,091 |
| R04 | 4,373,101  | 3,631,363 | 2,704,703 | 501,149    | 2,217,576 | 20,702,729 |
| 年度  | 受水費        | 委託料       | その他       | 計          | 受託工事費     | 合計         |
| S55 | 1,584,955  | -         | 1,558,176 | 15,012,803 | 1,368,397 | 16,381,200 |
| H30 | 15,995,980 | 5,233,910 | 4,144,011 | 58,934,257 | 212,016   | 59,146,273 |
| R01 | 15,932,174 | 5,434,413 | 4,527,508 | 59,326,126 | 142,228   | 59,468,354 |
| R02 | 16,137,210 | 5,705,537 | 4,419,245 | 58,838,490 | 108,625   | 58,947,115 |
| R03 | 16,169,353 | 5,993,605 | 4,734,091 | 59,344,547 | 204,648   | 59,549,195 |
| R04 | 16,094,208 | 6,196,758 | 5,395,551 | 61,817,138 | 189,867   | 62,007,005 |

(注) 平成27年度から施設の管理委託料等の委託に要する費用を表に追加。

### (3) 資本的収支

資本的収入は、187億6,773万円であり、その主な内訳は、企業債が81.2%、他会計出資金・補助金が7.4%、国・県補助金が5.5%となっている。

資本的支出は、421億4,605万円であり、その主な内訳は、新設・拡張事業費が12.6%、改良事業費が56.4%、企業債償還金が29.5%となっている。

表-15 資本的収支 (単位：千円)

| 年度  | 資本的収入        |                |            |                 |            |                  | 純計<br>a - b = A |
|-----|--------------|----------------|------------|-----------------|------------|------------------|-----------------|
|     | 企業債          | 他会計出資金<br>・補助金 | 国・県<br>補助金 | その他             | 計 a        | 財源充当・<br>許可債収入 b |                 |
| H30 | 10,876,000   | 1,408,940      | 1,031,164  | 1,549,697       | 14,865,801 | 642,362          | 14,223,439      |
| R01 | 12,627,000   | 1,547,006      | 1,221,031  | 1,628,735       | 17,023,772 | 159,114          | 16,864,658      |
| R02 | 16,904,400   | 1,496,836      | 1,570,001  | 1,399,485       | 21,370,722 | 5,202            | 21,365,520      |
| R03 | 17,182,671   | 1,830,385      | 1,192,888  | 1,363,494       | 21,569,438 | 4,512            | 21,564,926      |
| R04 | 15,247,340   | 1,394,340      | 1,024,130  | 1,101,924       | 18,767,734 | 17,837           | 18,749,897      |
| 年度  | 資本的支出        |                |            |                 |            |                  | 不足額<br>B - A    |
|     | 新設・拡張<br>事業費 | 改良事業費          | 企業債償還金     | 他会計長期<br>借入金返還金 | その他        | 計 B              |                 |
| H30 | 6,207,860    | 17,572,299     | 12,170,210 | 0               | 69,644     | 36,020,013       | 21,796,574      |
| R01 | 6,262,838    | 19,874,405     | 12,129,477 | 0               | 83,269     | 38,349,989       | 21,485,331      |
| R02 | 5,322,867    | 25,401,708     | 12,003,811 | 0               | 99,465     | 42,827,851       | 21,462,331      |
| R03 | 7,427,502    | 23,297,508     | 12,275,697 | 0               | 168,063    | 43,168,770       | 21,603,844      |
| R04 | 5,295,795    | 23,789,084     | 12,431,198 | 0               | 629,976    | 42,146,053       | 23,396,156      |

(注) 1 資本的収入の「その他」には、他会計借入金、工事負担金等を含む。

2 財源充当・許可債収入には、翌年度へ繰り越される支出の財源充当額と、前年度許可債で今年度収入分が含まれる。

#### (4) 経営分析

1 m<sup>3</sup>当たりの給水原価は202.53円である。年間有収水量1 m<sup>3</sup>当たりの資本費単価は92.24円で、給水原価のうち45.5%を占めている。対昭和55年度比でその推移をみると、給水原価は1.7倍に増加しているが、人件費は0.6倍に減少している。料金収入に対する企業債償還額の割合をみると、元金が22.3%、利息が4.0%で合計26.3%となっている。

職員数は、昭和55年度と比較すると、272人(26.8%)減少しているが、職員一人当たりの業務量の推移をみると、給水人口で3.1倍、給水量で3.1倍、有収水量で3.7倍、料金収入は7.7倍となっており、生産性の向上が認められる。

表-16 1 m<sup>3</sup>当たり給水原価等の推移

| 年度  | 給水原価<br>(円) | 資本費単価<br>(円) | 人件費<br>(円) | 指数(55年=100) |        |       | 対前年度増減率(%) |        |        |
|-----|-------------|--------------|------------|-------------|--------|-------|------------|--------|--------|
|     |             |              |            | 給水原価        | 資本費単価  | 人件費   | 給水原価       | 資本費単価  | 人件費    |
| S55 | 122.4       | 49.1         | 28.8       | 100         | 100    | 100   | -          | -      | -      |
| H30 | 196.63      | 92.55        | 18.14      | 160.65      | 188.49 | 62.99 | △ 0.33     | 0.75   | 0.50   |
| R01 | 199.33      | 89.59        | 17.63      | 162.85      | 182.46 | 61.20 | 1.37       | △ 3.20 | △ 2.81 |
| R02 | 194.10      | 88.35        | 16.63      | 158.58      | 179.94 | 57.76 | △ 2.62     | △ 1.38 | △ 5.65 |
| R03 | 196.18      | 91.27        | 16.12      | 160.28      | 186.25 | 55.97 | 1.07       | 3.51   | △ 3.07 |
| R04 | 202.53      | 92.24        | 15.94      | 165.47      | 187.86 | 55.35 | 4.34       | 4.40   | △ 4.15 |

- (注) 1 平成6年度以降の資本費は受水分資本費を含む。  
 2 平成26年度から給水原価の算出方法が改定。(平成30年度に再計算)  
 3 平成26年度から資本費単価の算出方法が改定。(令和2年度に再計算)  
 4 令和2年度の資本費単価を(88.32→88.35)に訂正(令和3年度対応)

表-17 元利償還額の状況 (金額：百万円)

| 年度  | 料金収入<br>(a) | 企業債償還額    |           |          | (b)/(a)<br>×100<br>(%) | (c)/(a)<br>×100<br>(%) | (d)/(a)<br>×100<br>(%) |
|-----|-------------|-----------|-----------|----------|------------------------|------------------------|------------------------|
|     |             | 元金<br>(b) | 利息<br>(c) | 計<br>(d) |                        |                        |                        |
| H30 | 55,369      | 12,170    | 3,050     | 15,220   | 22.0                   | 5.5                    | 27.5                   |
| R01 | 55,183      | 12,129    | 2,814     | 14,943   | 22.0                   | 5.1                    | 27.1                   |
| R02 | 55,467      | 12,004    | 2,584     | 14,588   | 21.6                   | 4.7                    | 26.3                   |
| R03 | 56,371      | 12,276    | 2,387     | 14,663   | 21.8                   | 4.2                    | 26.0                   |
| R04 | 55,859      | 12,431    | 2,218     | 14,649   | 22.2                   | 4.0                    | 26.2                   |

表-18 職員数と業務量の関係

| 年度  | 職員数                |                    |           | 職員1人当たり     |                             |                              |                |
|-----|--------------------|--------------------|-----------|-------------|-----------------------------|------------------------------|----------------|
|     | 損益勘定<br>職員数<br>(人) | 資本勘定<br>職員数<br>(人) | 合計<br>(人) | 給水人口<br>(人) | 給水量<br>(千m <sup>3</sup> /年) | 有収水量<br>(千m <sup>3</sup> /年) | 料金収入<br>(千円/年) |
| S55 | 1,015              |                    |           | 1,427       | 149                         | 121                          | 11,944         |
| H30 | 642                | 123                | 765       | 4,183       | 485                         | 426                          | 86,245         |
| R01 | 628                | 135                | 763       | 4,268       | 494                         | 433                          | 87,871         |
| R02 | 625                | 135                | 760       | 4,276       | 503                         | 442                          | 88,747         |
| R03 | 607                | 136                | 743       | 4,408       | 516                         | 455                          | 92,869         |
| R04 | 606                | 137                | 743       | 4,400       | 514                         | 452                          | 92,177         |

(注) 職員1人当たりの業務量は、損益勘定職員数で除したものである。



(5) 高料金対策事業適用事業体

令和4年度の公営企業会計繰出基準での高料金対策事業要件があるのは、城里町、鉾田市の2事業体である。

## 第4 簡易水道事業

### 1 概況

年間給水量は前年度より26千 $\text{m}^3$ 減少して3,251千 $\text{m}^3$ である。

また、現在給水人口については前年度より792人減少し26,700人となった。

表-19 給水人口・給水量の推移（公営・非公営の合計）

| 年度  | 計画給水人口（人） |        |        | 実績給水人口（人） |        |        |        |
|-----|-----------|--------|--------|-----------|--------|--------|--------|
|     | 公営        | 非公営    | 計      | 給水区域内人口   | 現在給水人口 |        |        |
|     |           |        |        |           | 公営     | 非公営    | 計      |
| H30 | 16,080    | 41,753 | 57,833 | 31,813    | 9,863  | 21,607 | 31,470 |
| R01 | 16,080    | 41,453 | 57,533 | 31,208    | 9,504  | 21,090 | 30,594 |
| R02 | 16,080    | 41,253 | 57,333 | 30,144    | 9,228  | 20,238 | 29,466 |
| R03 | 16,080    | 39,253 | 55,333 | 27,928    | 9,100  | 18,392 | 27,492 |
| R04 | 16,080    | 38,953 | 55,033 | 27,318    | 8,819  | 17,881 | 26,700 |

| 年度  | 実績                         |                             |                             |                             |                  |                  |              |
|-----|----------------------------|-----------------------------|-----------------------------|-----------------------------|------------------|------------------|--------------|
|     | 年間給水量<br>(千 $\text{m}^3$ ) | 年間有収水量<br>(千 $\text{m}^3$ ) | 1日最大給水量<br>( $\text{m}^3$ ) | 1日平均給水量<br>( $\text{m}^3$ ) | 1人1日最大給水量<br>(L) | 1人1日平均給水量<br>(L) | 料金収入<br>(千円) |
| H30 | 3,380                      | 2,975                       | 11,138                      | 9,260                       | 354              | 294              | 299,397      |
| R01 | 3,293                      | 2,934                       | 11,779                      | 8,999                       | 385              | 294              | 308,835      |
| R02 | 3,297                      | 2,921                       | 11,242                      | 9,034                       | 382              | 307              | 298,123      |
| R03 | 3,225                      | 2,813                       | 10,369                      | 8,838                       | 377              | 321              | 285,156      |
| R04 | 3,251                      | 2,773                       | 10,910                      | 8,907                       | 409              | 334              | 273,662      |

## 2 公営簡易水道給水実績

公営の簡易水道は前年度と同数の8施設で、現在給水人口は前年度より281人減少し8,819人となった。

建設事業は5施設で実施し、事業費計は77,407千円となっている。

年間給水量は、前年度より3.7%増加し、1,304千 $\text{m}^3$ となっている。

職員数は前年度から1人減少して24人である。

最大稼働率は78.5%で前年度より9.7%増加し、施設利用率は57.7%で前年度より2%増加している。また、有収率は72.8%、負荷率は73.5%である。

表-20 公営簡易水道給水実績

| 年度  | 施設数 | 計画給水人口<br>(人) | 実 績           |              |               |            |                              |
|-----|-----|---------------|---------------|--------------|---------------|------------|------------------------------|
|     |     |               | 現在給水人口<br>(人) | 料金収入<br>(千円) | 建設事業費<br>(千円) | 職員数<br>(人) | 現在施設能力<br>( $\text{m}^3$ /日) |
| H30 | 8   | 16,080        | 9,863         | 170,886      | 53,589        | 25         | 6,060                        |
| R01 | 8   | 16,080        | 9,504         | 172,992      | 63,052        | 25         | 6,060                        |
| R02 | 8   | 16,080        | 9,228         | 174,138      | 84,788        | 25         | 6,190                        |
| R03 | 8   | 16,080        | 9,100         | 170,689      | 133,606       | 25         | 6,190                        |
| R04 | 8   | 16,080        | 8,819         | 157,358      | 77,407        | 24         | 6,190                        |

| 年度  | 実 績                        |                             |                             |                             |                  |        | 給水人口1人当たり<br>料金負担額<br>(円/年) |
|-----|----------------------------|-----------------------------|-----------------------------|-----------------------------|------------------|--------|-----------------------------|
|     | 年間給水量<br>(千 $\text{m}^3$ ) | 年間有収水量<br>(千 $\text{m}^3$ ) | 1日最大給水量<br>( $\text{m}^3$ ) | 1日平均給水量<br>( $\text{m}^3$ ) | 1人1日最大給水量<br>(L) |        |                             |
| H30 | 1,293                      | 1,016                       | 4,508                       | 3,545                       | 457              | 17,326 |                             |
| R01 | 1,226                      | 994                         | 5,372                       | 3,350                       | 565              | 18,202 |                             |
| R02 | 1,262                      | 1,013                       | 4,958                       | 3,460                       | 537              | 18,871 |                             |
| R03 | 1,258                      | 970                         | 4,260                       | 3,448                       | 468              | 18,757 |                             |
| R04 | 1,304                      | 949                         | 4,862                       | 3,572                       | 551              | 17,843 |                             |

| 年度  | 職員1人当たり         |             |                            |                             | 給水分析 (%) |       |      |      |
|-----|-----------------|-------------|----------------------------|-----------------------------|----------|-------|------|------|
|     | 料金収入額<br>(千円/年) | 給水人口<br>(人) | 給水量<br>(千 $\text{m}^3$ /年) | 有収水量<br>(千 $\text{m}^3$ /年) | 最大稼働率    | 施設利用率 | 有収率  | 負荷率  |
| H30 | 6,835           | 395         | 52                         | 41                          | 74.4     | 58.5  | 78.6 | 78.6 |
| R01 | 6,920           | 380         | 49                         | 40                          | 88.6     | 55.3  | 81.1 | 62.4 |
| R02 | 6,966           | 369         | 50                         | 41                          | 80.1     | 55.9  | 80.3 | 69.8 |
| R03 | 6,828           | 364         | 50                         | 39                          | 68.8     | 55.7  | 77.1 | 80.9 |
| R04 | 6,557           | 367         | 54                         | 40                          | 78.5     | 57.7  | 72.8 | 73.5 |

(注) 建設事業費については、新設区域拡張事業費とその他事業費の合計額として再計算した。

## 第5 専用水道

専用水道の施設数は前年度より1施設減少して222施設となった。現在給水人口は前年度より947人増加して19,737人となっている。

施設数の内訳をみると、自己水源を有する施設が105施設で現在給水人口は5,063人、自己水源以外（浄水受水）の施設は117施設で現在給水人口は14,674人となっている。

表-21-1 施設数・給水人口の推移

| 年度  | 施設数    |     |     | 確認時給水人口(人) |         |         |
|-----|--------|-----|-----|------------|---------|---------|
|     | 自己水源のみ | その他 | 計   | 自己水源       | その他     | 計       |
| S55 | 88     | 7   | 95  | 79,822     | 9,076   | 88,898  |
| H30 | 108    | 107 | 215 | 24,688     | 207,343 | 232,031 |
| R01 | 107    | 112 | 219 | 29,273     | 224,584 | 253,857 |
| R02 | 105    | 117 | 222 | 29,723     | 220,920 | 250,643 |
| R03 | 105    | 118 | 223 | 32,430     | 230,034 | 262,464 |
| R04 | 105    | 117 | 222 | 32,312     | 229,497 | 261,809 |

| 年度  | 現在給水人口 (人) |        |        |          | 施設能力 (m <sup>3</sup> /日) |        |         |
|-----|------------|--------|--------|----------|--------------------------|--------|---------|
|     | 自己水源       | その他    | 計      | S55年=100 | 自己水源                     | その他    | 計       |
| S55 | 28,755     | 7,005  | 35,760 | 100      | 64,783                   | 3,110  | 67,893  |
| H30 | 5,229      | 14,576 | 19,805 | 55.4     | 61,121                   | 72,989 | 134,110 |
| R01 | 5,090      | 15,113 | 20,203 | 56.5     | 64,789                   | 75,347 | 140,136 |
| R02 | 4,826      | 13,329 | 18,155 | 50.8     | 60,632                   | 79,266 | 139,898 |
| R03 | 5,137      | 13,653 | 18,790 | 52.5     | 48,757                   | 89,046 | 137,804 |
| R04 | 5,063      | 14,674 | 19,737 | 55.2     | 48,076                   | 89,441 | 137,517 |

表-21-2 職員数の推移

| 年度  | 職員数(人) |     |     |
|-----|--------|-----|-----|
|     | 自己水源   | その他 | 計   |
| S55 | 86     | 6   | 92  |
| H30 | 196    | 163 | 359 |
| R01 | 185    | 181 | 366 |
| R02 | 195    | 206 | 401 |
| R03 | 197    | 251 | 448 |
| R04 | 241    | 274 | 515 |

(注) 一部確認時給水人口（その他）の数値が訂正になったため、確認時給水人口（その他）を再計算した。

## 第6 建設改良事業

建設改良事業を実施した事業体は、水道用水供給事業で3、上水道事業で42、簡易水道事業で5の計50事業体となっている。

事業費では、前年度より0.2%減少して35,666百万円である。事業別にみると、水道用水供給事業7,614百万円（対前年度26.9%増）、上水道事業27,975百万円（同5.5%減）、簡易水道事業77百万円（同42.5%減）である。

補助金は、前年度より49.2%（857百万円）増加して、2,599百万円であり、事業費の7.3%が補助金となっている。また、起債等は2.7%（928百万円）減少して、33,067百万円となっており、事業費の92.7%を占めている。

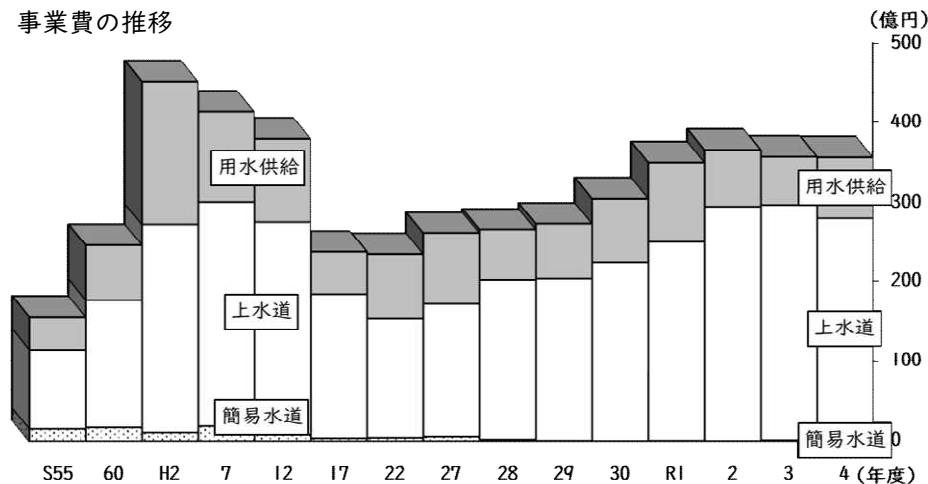
表-22 建設事業費

（金額：百万円）

| 年度  | 水道用水供給事業 |       |                |    |       | 上水道事業 |        |                |    |        |
|-----|----------|-------|----------------|----|-------|-------|--------|----------------|----|--------|
|     | 事業数      | 事業費   | 財源内訳           |    |       | 事業数   | 事業費    | 財源内訳           |    |        |
|     |          |       | 補助金            |    | 起債等   |       |        | 補助金            |    | 起債等    |
|     |          |       | 国庫             | 県費 |       |       |        | 国庫             | 県費 |        |
| H30 | 4        | 8,030 | (485)<br>761   | 0  | 7,269 | 43    | 22,440 | 878            | 0  | 21,562 |
| R01 | 4        | 9,977 | (922)<br>1,062 | 0  | 8,915 | 43    | 24,966 | 996            | 0  | 23,970 |
| R02 | 3        | 7,062 | (721)<br>1,498 | 0  | 5,564 | 42    | 29,497 | 651            | 0  | 28,846 |
| R03 | 3        | 6,002 | (263)<br>796   | 0  | 5,206 | 41    | 29,601 | 946            | 0  | 28,655 |
| R04 | 3        | 7,614 | (410)<br>1,245 | 0  | 6,369 | 42    | 27,975 | 1,354          | 0  | 26,621 |
| 年度  | 簡易水道事業   |       |                |    |       | 事業合計  |        |                |    |        |
|     | 事業数      | 事業費   | 財源内訳           |    |       | 事業数   | 事業費    | 財源内訳           |    |        |
|     |          |       | 補助金            |    | 起債等   |       |        | 補助金            |    | 起債等    |
|     |          |       | 国庫             | 県費 |       |       |        | 国庫             | 県費 |        |
| H30 | 3        | 54    | 0              | 0  | 54    | 50    | 30,524 | (485)<br>1,639 | 0  | 28,885 |
| R01 | 4        | 63    | 0              | 0  | 63    | 51    | 35,006 | (922)<br>2,058 | 0  | 32,948 |
| R02 | 6        | 85    | 0              | 0  | 85    | 51    | 36,644 | (721)<br>2,149 | 0  | 34,495 |
| R03 | 4        | 134   | 0              | 0  | 134   | 48    | 35,737 | (263)<br>1,742 | 0  | 33,995 |
| R04 | 5        | 77    | 0              | 0  | 77    | 50    | 35,666 | (410)<br>2,599 | 0  | 33,067 |

- (注) 1 水道用水供給事業の( )書は水道水源の補助金であり内書である。  
 2 上水道事業には一部簡易水道補助事業分を含む。  
 3 国の制度改正により、平成28年度から県が事業体に補助金を交付している。  
 4 簡易水道事業の建設事業費については、新設区域拡張事業費とその他事業費の合計額として再計算した。(令和4年度対応)

図-9 事業費の推移



## 第7 水道料金

### 1 概況

上水道の家庭用水道料金（1か月20<sup>m</sup>3当たりの料金（口径13mm））で比較すると、最高は行方市の5,390円、最低は日立市の2,508円であり、料金格差は約2.1倍となっている。

月20<sup>m</sup>3使用した場合における1<sup>m</sup>3の料金（口径13mm）の平均は203.5円である。

表-23 水道料金の概要

（令和5年3月31日現在）

| 区分  | 口径   | 月20 <sup>m</sup> 3の料金（円） |       |          |                    | 料金体系別団体数      |               |             |              |
|-----|------|--------------------------|-------|----------|--------------------|---------------|---------------|-------------|--------------|
|     |      | 最高                       | 最低    | 平均       | 1 <sup>m</sup> 3当り | 口径            | 用途            | 併用・その他      | 計            |
| 上水道 | 13mm | 5,390                    | 2,508 | 4,069.93 | 203.5              | 25<br>(58.1%) | 14<br>(32.6%) | 4<br>(9.3%) | 43<br>(100%) |
|     |      | 行方市                      | 日立市   |          |                    |               |               |             |              |
|     | 20mm | 5,445                    | 2,970 | 4,294.60 | 214.7              |               |               |             |              |
|     |      | 行方市<br>八千代町              | 日立市   |          |                    |               |               |             |              |
|     | 25mm | 6,919                    | 3,333 | 4,682.55 | 234.1              |               |               |             |              |
|     |      | 結城市                      | 古河市   |          |                    |               |               |             |              |

（注）1 上水道事業は、42水道事業体で43料金区分である。

（坂東市が旧岩井市と旧猿島町で料金体系が別）

2 五霞町は、口径25mmはなし。

3 料金はすべて消費税相当額を含む額である。

## 2 上水道事業の家庭用水道料金の状況

月20㎡当たりの口径別の料金の分布をみると、口径13mmと口径20mmでは、4,001円～4,500円の事業者が多く、口径25mmでは、4,501円～5,000円が多くなっている。

地域別の料金をみると、口径13mmでは、県北地域と県中央地域が、口径20mmでは、県北地域、県中央地域、県南地域が、口径25mmでは、県北地域、県中央地域が県平均を下回っている。

図-10-1 [口径13mm]月20㎡当たりの料金の事業者数(事業者数)

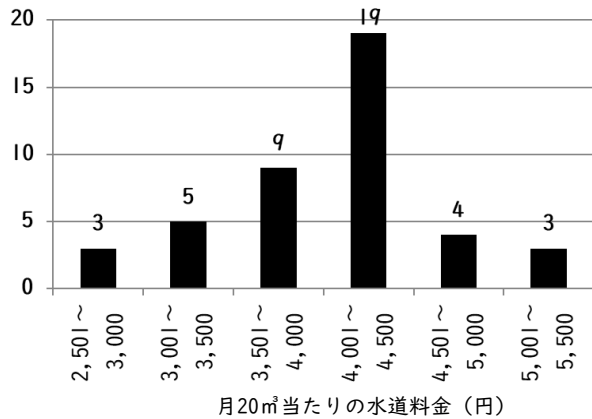


図-10-2 [口径13mm]月20㎡当たりの地域別平均料金(単位:円)

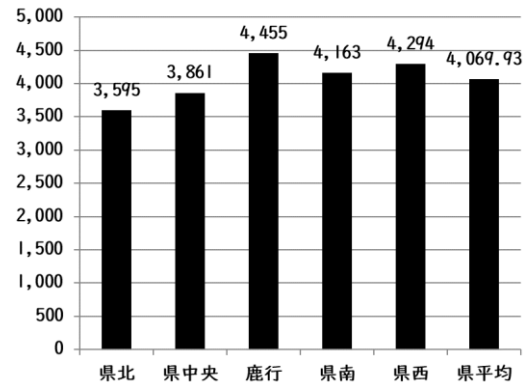


図-11-1 [口径20mm]月20㎡当たりの料金の事業者数(事業者数)

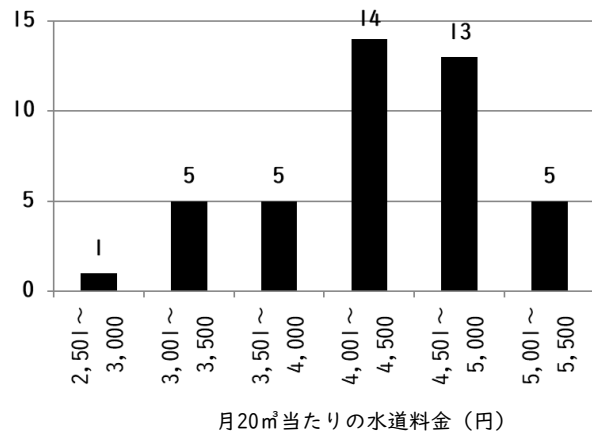


図-11-2 [口径20mm]月20㎡当たりの地域別平均料金(単位:円)

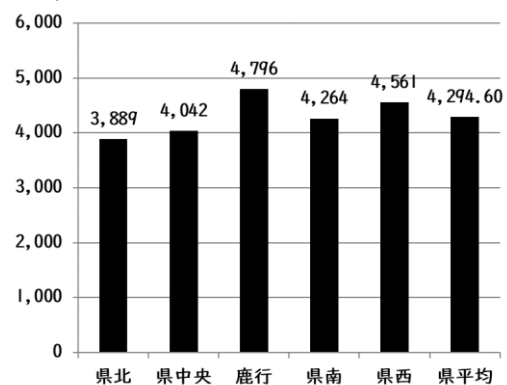


図-12-1 [口径25mm]月20㎡当たりの料金の事業者数(事業者数)

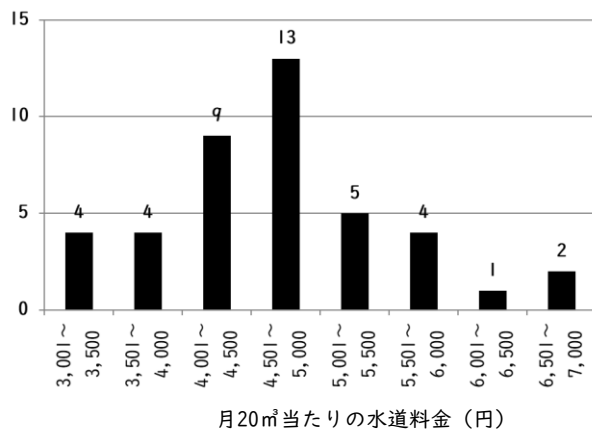
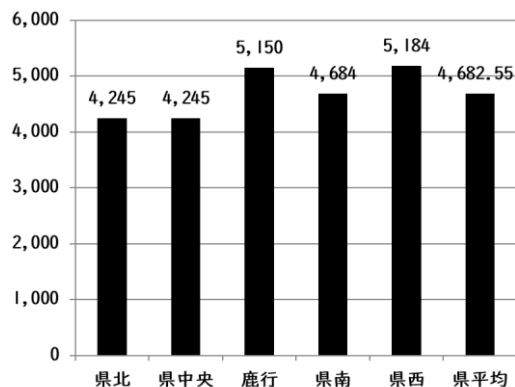


図-12-2 [口径25mm]月20㎡当たりの地域別平均料金(単位:円)



(注) 料金はすべて消費税相当額を含む額である。

## 第8 水質管理

### 1 概況

平成16年4月に施行された「水質基準に関する省令」等により、水質管理の強化が図られ、各水道事業者は、地域性や浄水処理方法を踏まえた効率的・合理的な水質検査の実施が求められている。

小規模水道等については、「茨城県安全な飲料水の確保に関する条例」（市においては各市の条例）により、水質管理の充実・強化が図られている。

### 2 水質検査等状況

#### (1) 定期水質検査

##### ア. 給水栓水質

上水道、簡易水道、専用水道については、総実施件数5,516件、水質基準適合件数5,127件、適合率は92.9%であった。

これを水道の施設別にみると、上水道及び公営簡易水道の適合率はそれぞれ99.7%及び100.0%であるが、非公営簡易水道については72.1%であり、他の水道に比べて適合率が低い。

また、専用水道の適合率は97.7%であった。

なお、水質基準不適合の主要項目は、色度、マンガン、一般細菌であった。

小規模水道、簡易専用水道及び小簡易専用水道の水質検査実施件数は、1,429件、1,334件及び660件であり、適合率は80.8%、99.3%及び96.5%であった。

##### イ. 原水水質

上水道、簡易水道及び専用水道を対象として662件の検査が実施された。

#### (2) 一般飲料水（飲用井戸等）の検査

井戸水使用者等からの依頼に基づく一般飲料水の検査件数は3,333件であり、適合率は62.2%であった。

これらの検査のうち理化学検査及び細菌検査の各々の適合率は66.2%及び73.0%であった。

#### (3) 簡易専用水道の管理検査

##### ア. 受検状況

受検対象施設 3,656施設のうち2,714施設が受検（受検率74.2%）した。

##### イ. 管理状況

受検施設のうち84.5%(2,294施設)が全ての検査事項で基準に適合していた。

なお、不適合率が高かった検査事項は、受水槽のマンホールの状態（不適合率5.3%）、受水槽内部の状態（同4.1%）、水槽の周囲の状態（同3.1%）、受水槽本体の状態（同2.5%）等であった。