

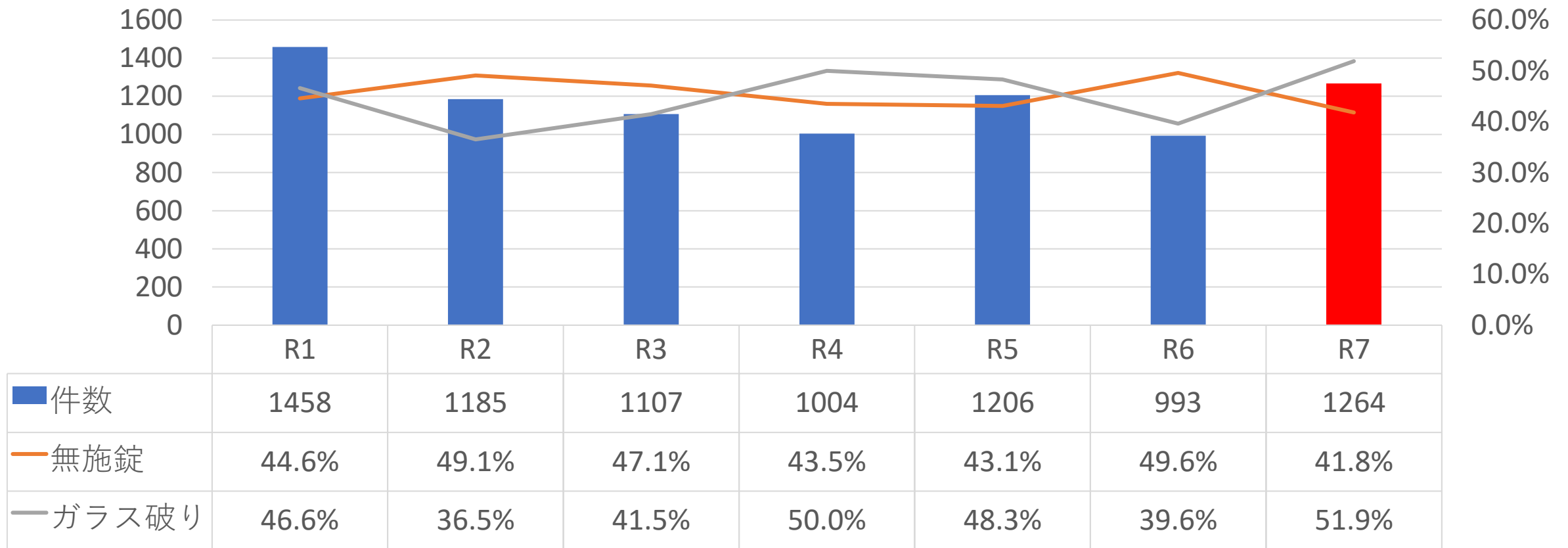


令和7年中の住宅侵入窃盗の発生状況について

- 住宅侵入窃盗が増加、特に忍込みが急増！
- 侵入口は窓が7割強、ガラス破りが5割強
- 窓ガラスへの防犯対策を行い、夜間でも施錠を徹底しましょう！

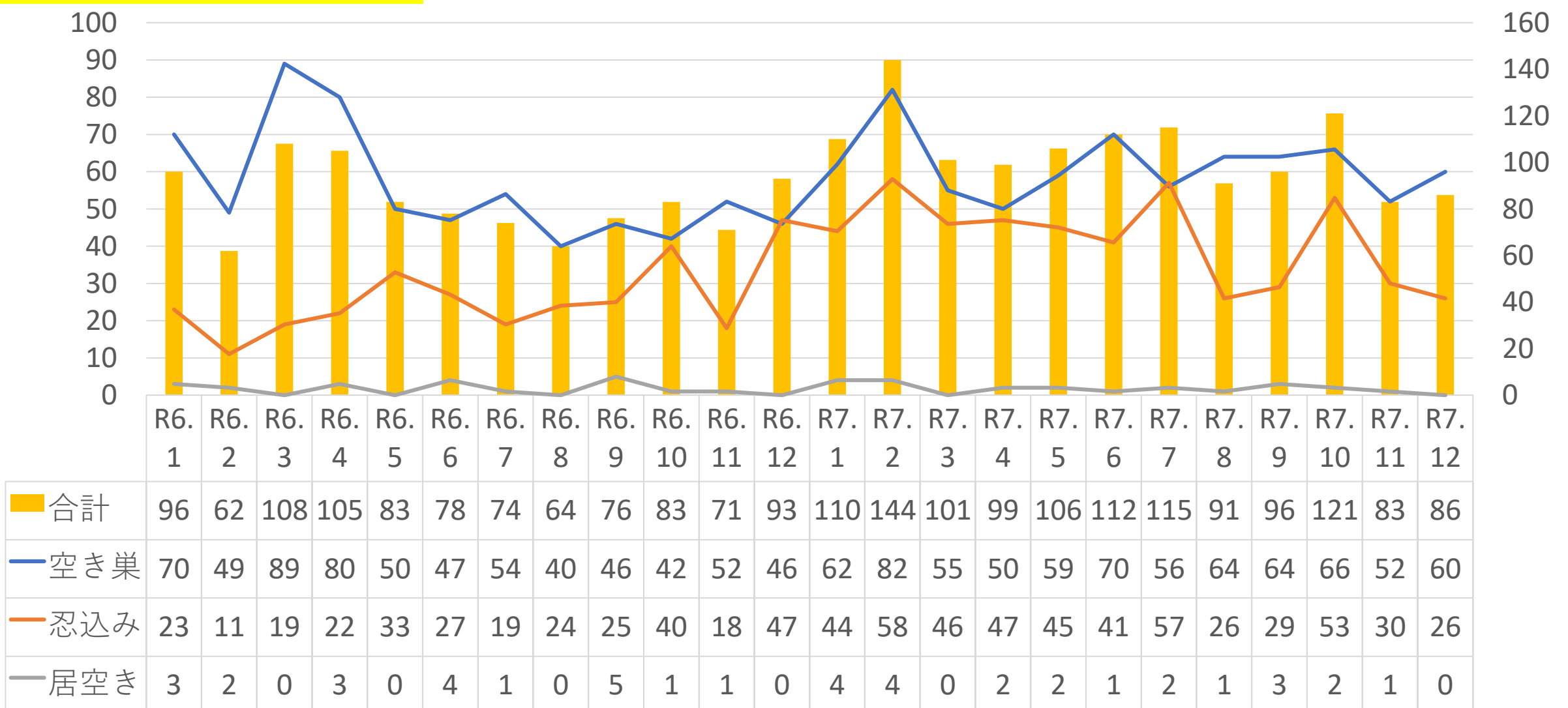


1 認知件数



- 令和7年中の県内の認知件数は1264件（前年比+271件）、2年ぶりに1200件台
- 侵入手段はガラス破りが51.9%、2年振りにガラス破りが無施錠（41.8%）を上回る
- ※ 参考 令和6年 空き巣665件（前年比-140件）、忍込み308件（前年比-59件）、居空き 20件（前年比- 14件）
令和7年 空き巣740件（前年比+ 75件）、忍込み502件（前年比+194件）、居空き 22件（前年比+ 2件）
- 空き巣・・・家人が不在の住宅に侵入
- 忍込み・・・夜間、家人が就寝中の住宅に侵入
- 居空き・・・家人が在宅中にすきをつき侵入

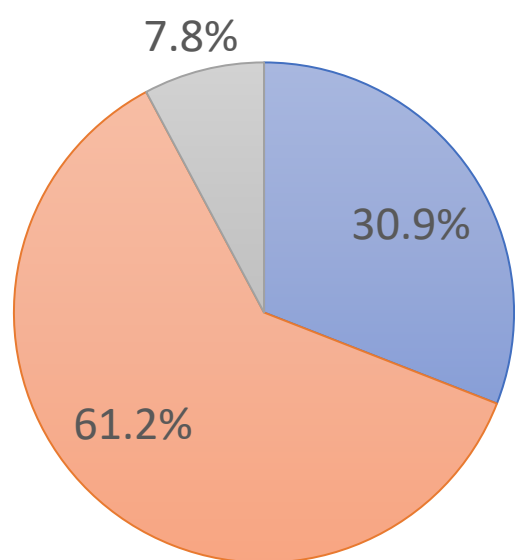
2 月別の認知件数の推移



- 令和7年の住宅侵入窃盗は2月（144件認知）がピーク
- 令和6年10月頃から忍込みが増加したが、令和7年8月頃から減少傾向がみられる

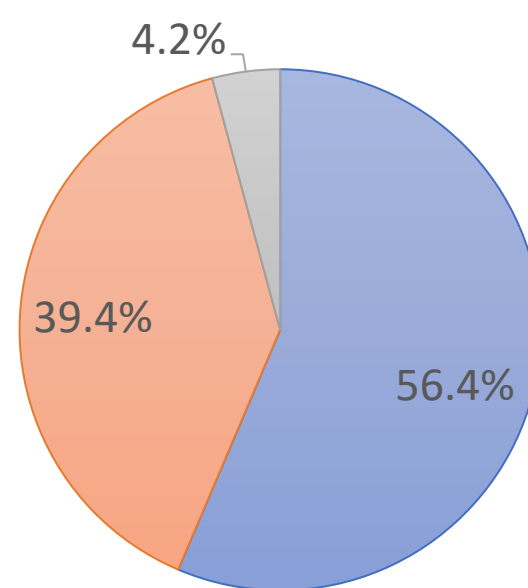
3 侵入手段別

空き巣



■ 無施錠 ■ ガラス破り ■ その他

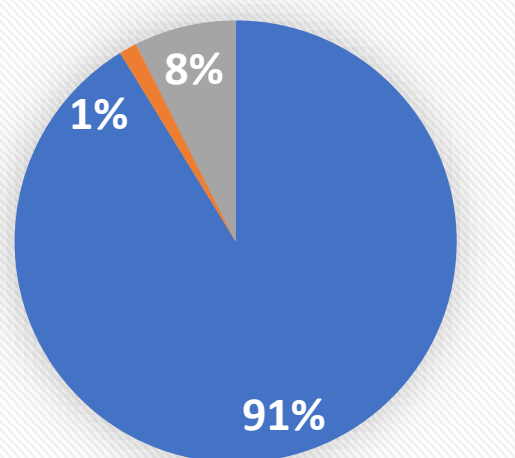
忍込み



■ 無施錠 ■ ガラス破り ■ その他 ■

○ 令和7年中、空き巣はガラス破りによる侵入が約6割、忍込みは無施錠箇所からの侵入が約6割

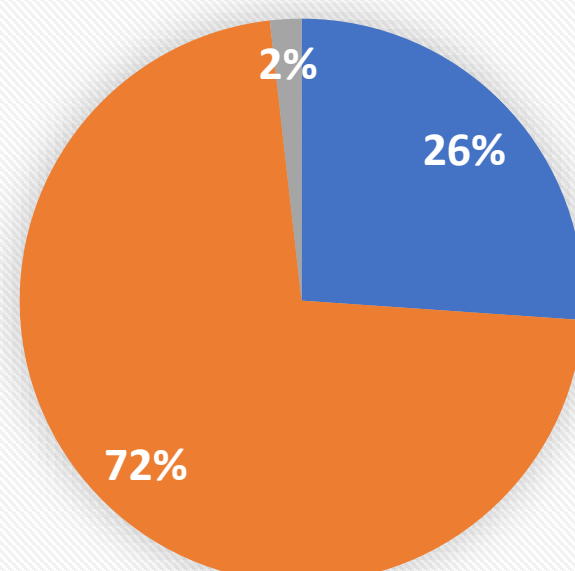
4 被害場所



■ 一戸建住宅
■ 中高層(4階建以上)住宅
■ その他の住宅(3階建以下など)

○ 被害場所は、一戸建住宅が約9割

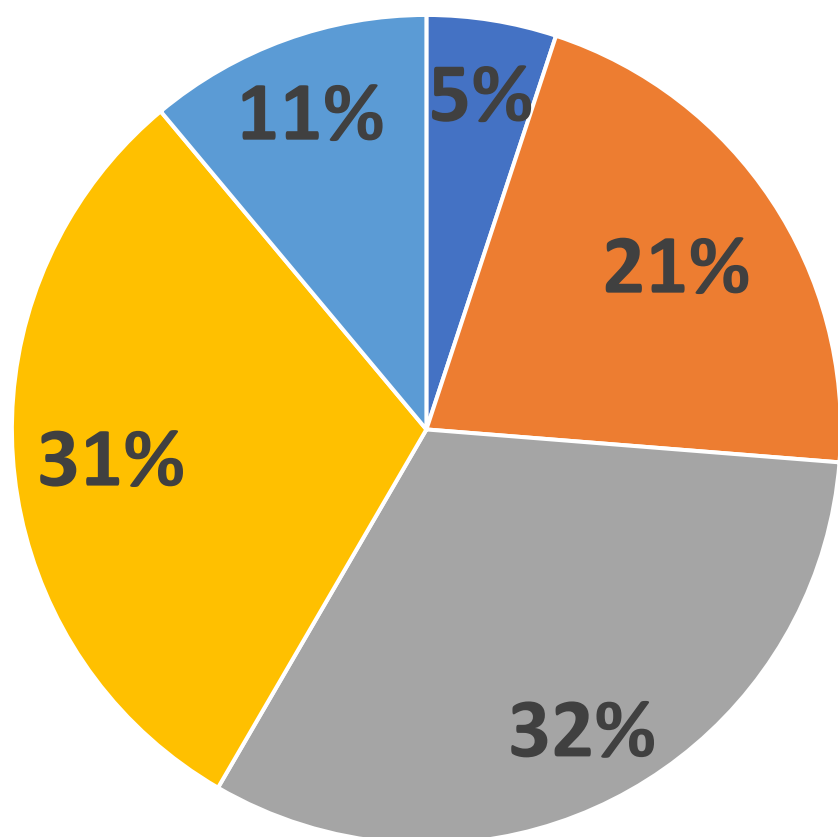
5 侵入口



■ 出入口 ■ 窓 ■ その他、不明

○ 侵入口は、窓が約7割

6 地域別発生割合



■ 県北 ■ 県中央 ■ 県南
■ 県西 ■ 鹿行

○ 県南、県西地域で6割を占める



市町村の補助事業を知っていますか？

- 防犯カメラ等の防犯機器の購入や窓のリフォームなど、補助金を申請できる市町村があります。
- 事業の有無や内容、期間などは市町村によって異なります。
- 市町村の補助事業を確認して、防犯対策に役立てましょう。



7 市町村別発生件数

茨城県		住宅 侵入 窃盗	前年比	増減率	空き巣	前年比	忍込み	前年比	居空き	前年比	無施錠率
県北		64	10	18.5	43	3	21	8	0	-1	39.1%
大宮署	常陸大宮市	5	3	150	2	1	3	2	0	0	40.0%
太田署	常陸太田市	14	5	55.6	9	4	5	2	0	-1	21.4%
大子署	大子町	5	4	400	5	4	0	0	0	0	60.0%
日立署	日立市	29	0	0	18	-6	11	6	0	0	48.3%
高萩署	高萩市	2	-5	-71.4	1	-5	1	0	0	0	100.0%
	北茨城市	9	3	50	8	5	1	-2	0	0	11.1%
県央		268	80	42.6	187	52	73	26	8	2	38.8%
水戸署	水戸市	114	7	6.5	76	-7	33	13	5	1	46.5%
	茨城町	33	22	200	24	17	8	4	1	1	24.2%
	大洗町	15	13	650	11	9	4	4	0	0	20.0%
笠間署	笠間市	38	22	137.5	24	17	14	7	0	-2	42.1%
	城里町	9	5	125	6	3	2	1	1	1	55.6%
ひたちなか署	ひたちなか市	31	-1	-3.1	26	6	5	-7	0	0	35.5%
	東海村	13	5	62.5	8	2	5	3	0	0	30.8%
那珂署	那珂市	15	7	87.5	12	5	2	1	1	1	26.7%
県南		406	55	15.6	227	-19	174	75	5	-1	37.7%
竜ヶ崎署	龍ヶ崎市	27	0	0	19	-1	7	1	1	0	29.6%
	河内町	9	5	125	2	-2	7	7	0	0	55.6%
牛久署	牛久市	28	3	12	19	6	9	-3	0	0	35.7%
	阿見町	22	11	100	15	8	7	3	0	0	50.0%
稲敷署	稲敷市	17	5	41.7	7	-1	7	3	3	3	47.1%
	美浦村	3	-6	-66.7	1	-6	2	0	0	0	33.3%
土浦署	土浦市	61	14	29.8	37	3	23	10	1	1	41.0%
	かすみがうら市	28	2	7.7	19	-2	9	4	0	0	25.0%
石岡署	石岡市	42	-4	-8.7	24	3	18	-5	0	-2	42.9%
	小美玉市	29	10	52.6	18	4	11	6	0	0	24.1%
つくば署	つくば市	75	9	13.6	35	-21	40	33	0	-3	36.0%
取手署	取手市	38	21	123.5	18	5	20	16	0	0	31.6%
	守谷市	15	-17	-53.1	6	-19	9	2	0	0	66.7%
	利根町	12	2	20	7	4	5	-2	0	0	33.3%
県西		386	138	55.6	205	57	177	81	4	0	43.8%
筑西署	筑西市	103	53	106	57	32	45	21	1	0	48.5%
下妻署	下妻市	23	14	155.6	9	2	13	11	1	1	43.5%
	八千代町	12	2	20	5	-1	7	3	0	0	33.3%
桜川署	桜川市	27	8	42.1	15	4	12	4	0	0	44.4%
結城署	結城市	49	20	69	37	18	12	2	0	0	44.9%
常総署	常総市	45	6	15.4	22	-1	23	8	0	-1	53.3%
	つくばみらい市	25	10	66.7	8	0	17	10	0	0	36.0%
古河署	古河市	72	23	46.9	37	7	34	16	1	0	34.7%
境署	境町	10	1	11.1	6	0	3	0	1	1	50.0%
	坂東市	15	0	0	9	-2	6	3	0	-1	46.7%
	五霞町	5	1	25	0	-2	5	3	0	0	20.0%
鹿行		140	-12	-7.8	78	-18	57	4	5	2	55.0%
鉾田署	鉾田市	31	7	29.2	25	3	4	2	2	2	25.8%
鹿嶋署	鹿嶋市	25	-12	-32.4	17	-9	8	-3	0	0	36.0%
神栖署	神栖市	56	-13	-18.8	16	-14	38	2	2	-1	85.7%
行方署	行方市	21	4	23.5	17	3	3	0	1	1	47.6%
	潮来市	7	2	40	3	-1	4	3	0	0	28.6%
合計		1264	271	27.3	740	75	502	194	22	2	41.8%

○ 認知件数が最も多いのは県南地域、次に県西地域

○ 認知件数が最も増加したのは県西地域（+138件、55.6%増加）、鹿行地域のみ減少

○ 認知件数が多い市町村は、水戸市（114件）、筑西市（103件）、つくば市（75件）、古河市（72件）など