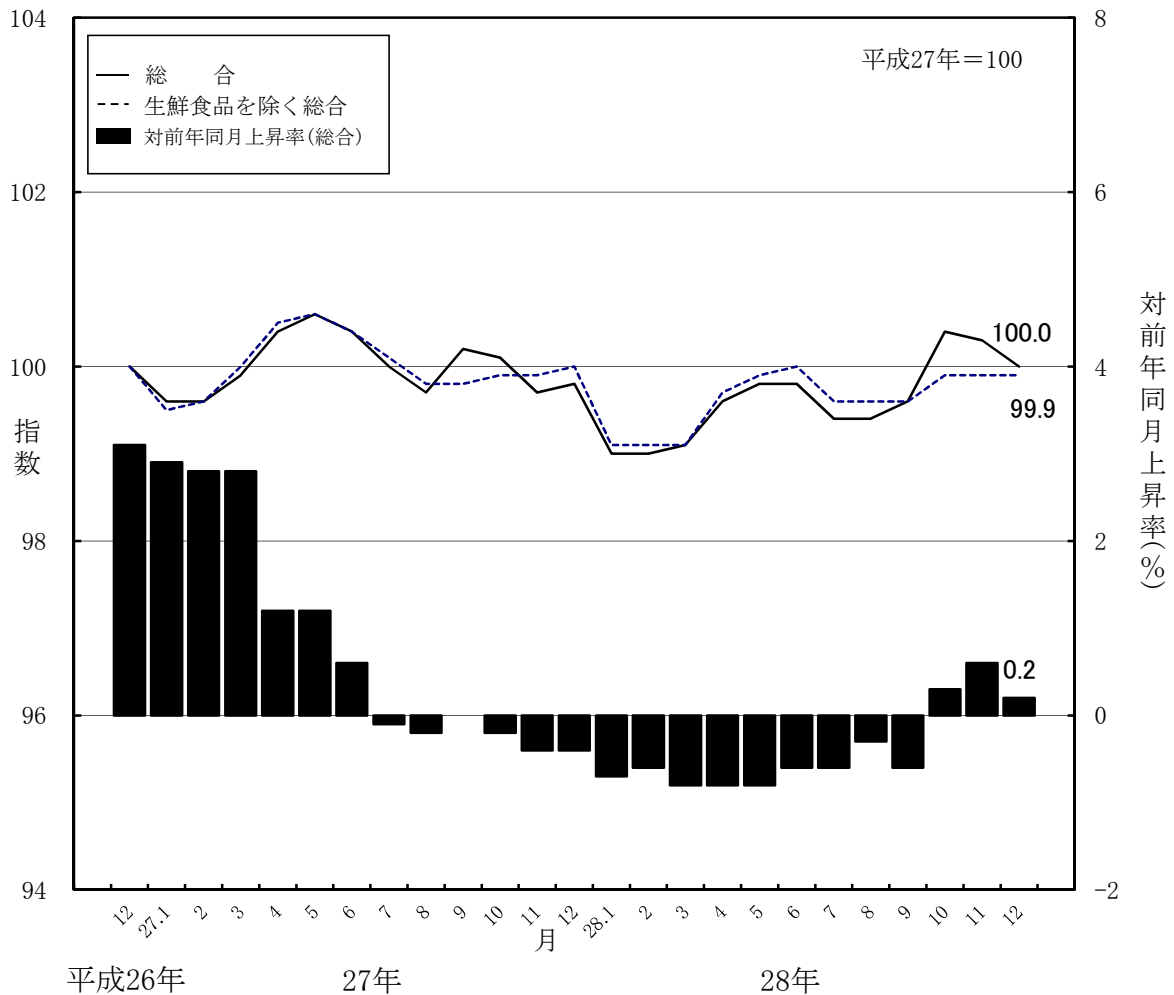




平成27年基準

# 水戸市消費者物価指数 平成28年12月分

消費者物価指数及び対前年同月上昇率の推移－水戸市－



茨城県企画部統計課

# 「水戸市消費者物価指数」について

## 1 指数の性格

物価指数とは、物価の変動を時系列的に測定するもので、物価が基準となる時点(基準時＝指数値を100とする時点)と比べて、どの程度上昇又は下落したかを比率のかたちで表した数値である。

「水戸市消費者物価指数」は、水戸市内の世帯が購入する家計に係る財及びサービスの価格等を総合した物価の変動を指数で表したものである。

## 2 指数品目

指数作成に用いられる品目は、家計の消費支出の中で重要度が高いこと等の観点から選定した581品目である。

## 3 指数の計算方法

指数算式は、基準時加重相対法算式(ラスパイレズ型)である。

$$\text{比較時の指数値} = \frac{\left[ \frac{\text{比較時価格}}{\text{基準時価格}} \times \text{基準時の品目ウェイト} \right] \text{の合計}}{\text{基準時の品目ウェイトの合計}}$$

### ① 基準時及び基準時価格

基準時は、平成27年の1年間である。

基準時価格は、「小売物価統計調査」による平成27年1年間の品目別・月別小売価格の単純平均値である。ただし、生鮮食品(生鮮魚介、生鮮野菜、生鮮果物)については、月別ウェイトによる加重平均値である。

### ② ウェイト

品目ウェイトは、「家計調査」による平成27年平均1か月の1世帯当たり品目別消費支出金額を用いて作成している。ただし、生鮮食品については、平成27年の品目別消費支出金額のほか、26年及び27年の月別購入数量を用いて算出した月別ウェイトである。

### ③ 価格資料

指数品目の価格は、「小売物価統計調査」によって得られた水戸市内の品目別小売価格である。

### ④ 寄与度

物価の動きに対して、各内訳項目がどれだけ影響したかをみるものである。

## 調査方法について

水戸市消費者物価指数は、物価の変動を測定することを目的とし、小売物価統計調査により得られた、水戸市民の消費生活上重要な商品の小売価格、サービス料金及び家賃の調査結果をもとに作成される。

### 1 価格報告者

水戸市内に設定した調査地区の中から、調査を実施する小売店舗、サービス事業所及び借家世帯等を価格報告者として選定する。

### 2 調査品目

水戸市消費者物価指数で使われている品目のうち、約550品目(約870銘柄)については、調査員等の価格調査による小売物価やサービス料金など、家計支出上重要度が高い品目を調査する。

### 3 調査期日及び調査価格

毎月12日を含む週の水、木、金曜日のいずれか1日の価格を調査する。ただし、生鮮食品については、上・中・下旬の3旬調査(毎月5日・12日・22日を含む各週の水、木、金曜日のいずれか1日を含む前3日間の中値)とする。

## 1 結果の概要

平成 28 年 12 月の水戸市消費者物価指数は、総合で 100.0 (平成 27 年=100) となり、前月比は 0.3% の下落、前年同月比は 0.2% の上昇となった。前月比は 2 か月連続で下落、前年同月比は 3 か月連続で上昇した。

全国消費者物価指数は、総合で 100.1 となり、前月比は 0.2% の下落、前年同月比は 0.3% の上昇となった。全国と水戸市を比較すると、水戸市は総合、前月比、前年同月比でそれぞれ 0.1 ポイント下回った。

※消費者物価指数は、52 市 (注) それぞれの平成 27 年の物価水準を 100 としたときの伸び率を示すものであり、物価水準の高さそのものを示すものではない。

## 2 前月との比較

今月の総合指数は、前月比で見ると 0.3% の下落となった。これを、各項目の動きが物価全体にどれだけ影響しているかを示す寄与度からみると、調理食品 (寄与度:0.05) などが値上がりしたものの、生鮮野菜 (同:▲0.26)、衣料 (同:▲0.12)、生鮮果物 (同:▲0.04) などが値下がりしたためである。

● 前月比で上昇・下落幅の大きかった項目

上		昇		下		落			
中分類及び前月比 (%)		主な品目及び前月比 (%)		中分類及び前月比 (%)		主な品目及び前月比 (%)			
1	他の光熱	14.5	灯油	14.5	1	生鮮野菜	▲13.3	はくさい	▲44.6
2	生鮮魚介	2.9	さけ	12.2	2	衣料	▲6.1	男子コート	▲36.2
3	被服関連サービス	2.8	洗濯代 (ワイシャツ)	3.8	3	生鮮果物	▲3.6	りんご (ふじ)	▲18.1
4	家庭用耐久財	1.7	電気掃除機	41.7	4	教養娯楽用品	▲1.5	水着	▲30.0
5	調理食品	1.5	サラダ	16.2	5	油脂・調味料	▲0.9	パスタソース	▲16.7

## 3 前年同月との比較

今月の総合指数は前年同月比で見ると 0.2% の上昇となった。これを、各項目の動きが物価全体にどれだけ影響しているかを示す寄与度からみると、電気代 (寄与度:▲0.29) などが値下がりしたものの、生鮮野菜 (同:0.21)、肉類 (同:0.11)、生鮮果物 (同:0.08) などが値上がりしたためである。

● 前年同月比で上昇・下落幅の大きかった項目

上		昇		下		落			
中分類及び前年同月比 (%)		主な品目及び前年同月比 (%)		中分類及び前年同月比 (%)		主な品目及び前年同月比 (%)			
1	生鮮野菜	14.4	きゅうり	61.1	1	電気代	▲8.5	電気代	▲8.5
2	生鮮果物	9.1	オレンジ (輸入品)	23.5	2	ガス代	▲7.9	ガス代 (1 か月・1465.12MJ)	▲9.9
3	他の光熱	7.4	灯油	7.4	3	油脂・調味料	▲3.3	食用油	▲16.5
4	他の被服	7.2	マフラー	6.3	3	保険医療用品・器具	▲3.3	コンタクトレンズ <sup>※</sup> 用剤	▲30.8
5	肉類	5.3	牛肉 (輸入品)	8.4	5	飲料	▲3.1	ミネラルウォーター	▲21.5



- ・12 月の水戸市消費者物価指数 (100.0) は前月比で見ると、0.3% 下落した。  
下落した要因は、調理食品 (サラダ) などが値上がりしたものの、生鮮野菜 (はくさい)、衣料 (男子コート)、生鮮果物 (りんご (ふじ)) などが値下がりしたためである。
- ・12 月の水戸市消費者物価指数 (100.0) は前年同月比で見ると、0.2% 上昇した。  
上昇した要因は、電気代などが値下がりしたものの、生鮮野菜 (きゅうり)、肉類 (牛肉 (輸入品))、生鮮果物 (オレンジ (輸入品)) などが値上がりしたためである。
- ・生鮮食品を除く総合指数は 99.9 となった。前年同月比で見ると同水準であった (表 1、表 2 参照)。
- ・食料 (酒類を除く) 及びエネルギーを除く総合指数は 100.6 となった。前年同月比で見ると 0.2% 上昇した (第 3 表参照)。

※主な品目の前月比、前年同月比については、総務省統計局が公表している小売物価統計調査結果をもとに、県が独自に算出したものである。

(注) 52 市とは都道府県庁所在市 (東京都については東京都区部) 及び政令指定都市 (川崎市、浜松市、堺市、北九州市及び相模原市) のことである。

表 1 水戸市中分類指数（平成 28 年 12 月）

平成27年=100  
2015年=100

区 分	指数	対 前 月		対前年同月		区 分	指数	対 前 月		対前年同月		
		上昇率(%)	寄与度	上昇率(%)	寄与度			上昇率(%)	寄与度	上昇率(%)	寄与度	
総	合	100.0	-0.3	-0.25	0.2	0.24	他 の 被 服	105.2	-0.5	0.00	7.2	0.03
食	料	102.0	-0.8	-0.19	1.5	0.39	被 服 関 連 サ ー ビ ス	104.3	2.8	0.01	3.5	0.01
	類	103.5	-0.4	-0.01	2.8	0.05	保 健 医 療	101.4	0.0	0.00	1.4	0.06
	魚 介 類	100.0	1.9	0.03	0.9	0.02	医 薬 品 ・ 健 康 保 持 用 撰 取 品	101.2	0.1	0.00	3.5	0.04
	生 鮮 魚 介 類	98.5	2.9	0.03	-0.9	-0.01	保 健 医 療 用 品 ・ 器 具	97.0	-0.4	0.00	-3.3	-0.02
	肉 類	109.3	1.1	0.02	5.3	0.11	保 健 医 療 サ ー ビ ス	102.6	0.0	0.00	1.7	0.04
	乳 卵 類	98.1	-0.3	0.00	-3.0	-0.03	交 通 ・ 通 信	98.5	0.2	0.04	-0.4	-0.07
	野 菜 ・ 海 藻	103.9	-8.8	-0.26	9.6	0.23	交 通	99.5	0.3	0.01	-0.4	-0.01
	生 鮮 野 菜	104.9	-13.3	-0.26	14.4	0.21	自 動 車 等 関 係 費	98.6	0.3	0.03	0.8	0.08
	果 物	106.7	-3.9	-0.04	7.5	0.07	通 信	97.7	0.1	0.00	-2.9	-0.14
	生 鮮 果 物	106.6	-3.6	-0.04	9.1	0.08	教 育	102.4	0.0	0.00	1.9	0.07
	油 脂 ・ 調 味 料	102.8	-0.9	-0.01	-3.3	-0.04	授 業 料 等	103.4	0.0	0.00	2.7	0.06
	菓 子 類	102.1	0.8	0.02	0.3	0.01	教 科 書 ・ 学 習 参 考 教 材	100.4	0.0	0.00	0.0	0.00
	調 理 食 品	100.9	1.5	0.05	0.6	0.02	補 習 教 育	100.8	0.0	0.00	0.3	0.00
	飲 料	99.5	0.1	0.00	-3.1	-0.06	教 養 娛 楽	101.8	-0.3	-0.04	0.7	0.08
	酒 類	97.7	0.3	0.00	-0.6	-0.01	教 養 娛 楽 用 耐 久 財	102.1	-0.1	0.00	-1.7	-0.01
	外 食	100.6	0.0	0.00	0.4	0.02	教 養 娛 楽 用 品	102.3	-1.5	-0.04	2.2	0.05
住	居	99.7	0.0	0.00	0.1	0.01	書 籍 ・ 他 の 印 刷 物	100.5	0.0	0.00	0.1	0.00
家	賃	99.8	0.0	0.00	0.1	0.02	教 養 娛 楽 サ ー ビ ス	101.8	0.0	0.00	0.6	0.04
	設 備 修 繕 ・ 維 持	98.6	0.0	0.00	-0.4	-0.01	諸 雑 費	100.9	0.0	0.00	1.0	0.06
	光 熱 ・ 水 道	90.5	0.9	0.06	-5.1	-0.34	理 美 容 サ ー ビ ス	100.7	0.4	0.01	0.6	0.01
	電 気 代	86.0	0.6	0.02	-8.5	-0.29	理 美 容 用 品	98.8	-0.4	0.00	0.3	0.00
	ガ ス 代	88.1	0.4	0.01	-7.9	-0.13	身 の 回 り 用 品	103.5	-0.5	0.00	0.9	0.01
	他 の 光 熱	91.7	14.5	0.03	7.4	0.02	た ば こ	101.7	0.0	0.00	1.7	0.01
	上 下 水 道 料	103.6	0.0	0.00	3.6	0.05	他 の 諸 雑 費	101.4	0.0	0.00	1.6	0.03
	家 具 ・ 家 事 用 品	101.5	0.4	0.01	-0.3	-0.01						
	家 庭 用 耐 久 財	99.3	1.7	0.01	-2.2	-0.02	(別 掲)					
	室 内 装 備 品	107.9	-0.4	0.00	3.5	0.01	生 鮮 食 品 (注 1)	103.5	-6.9	-0.27	8.5	0.28
	寝 具 類	107.2	0.0	0.00	0.7	0.00	生 鮮 食 品 を 除 く 総 合	99.9	0.0	0.02	0.0	-0.04
	家 事 雑 貨	103.8	1.4	0.01	2.0	0.02	生 鮮 食 品 を 除 く 食 料	101.7	0.3	0.07	0.5	0.10
	家 事 用 消 耗 品	97.5	-0.9	-0.01	-2.8	-0.03	持 家 の 帰 属 家 賃 を 除 く 総 合	100.1	-0.3	-0.25	0.2	0.21
	家 事 サ ー ビ ス	99.6	0.0	0.00	-0.3	0.00	持 家 の 帰 属 家 賃 を 除 く 住 居	99.0	0.0	0.00	-0.3	-0.02
	被 服 及 び 履 物	102.8	-2.7	-0.13	-0.1	0.00	持 家 の 帰 属 家 賃 を 除 く 家 賃	99.3	-0.1	0.00	-0.2	-0.01
	衣 料	102.3	-6.1	-0.12	-1.3	-0.03	エ ネ ル ギ ー (注 2)	89.5	1.3	0.10	-3.4	-0.27
	和 服	97.6	0.0	0.00	-1.7	0.00	食 料 (酒 類 を 除 く) 及 び					
	洋 服	102.7	-6.6	-0.12	-1.3	-0.02	エ ネ ル ギ ー を 除 く 総 合	100.6	-0.2	-0.16	0.2	0.12
	シャツ・セーター・下着類	102.1	-0.6	-0.01	-1.3	-0.02	教 育 関 係 費	102.6	0.0	0.00	1.8	0.08
	シャツ・セーター類	100.9	-0.8	-0.01	-4.3	-0.05	教 養 娛 楽 関 係 費	101.4	-0.3	-0.03	0.6	0.07
	下 着 類	105.5	0.1	0.00	8.0	0.03	情 報 通 信 関 係 費	98.8	0.0	0.00	-1.2	-0.06
	履 物 類	104.7	0.0	0.00	1.7	0.01						

(注1) 生鮮魚介, 生鮮野菜, 生鮮果物

(注2) 電気代, 都市ガス代, プロパンガス, 灯油, ガソリン

表2 水戸市 10大費目指数

平成27年=100  
2015年=100

年 月	区 分	総 合	食 料	住 居	光 熱・ 水 道	家 具・ 家 事 用 品	被 服 及 び 履 物	保 健 医 療	交 通 通 信	教 育	教 養 娯 楽	諸 雑 費	持家の帰属 家賃を除く 総 合	生 鮮 食 品	生 鮮 食 品 除 く 総 合 ( ※ )	区 分	
																ウ エ イ ト	年 月
		10,000	2,487	1,775	711	331	448	418	1,818	363	1,070	578	8,757	350	9,650	ウ エ イ ト	
指 数	平成 24 年平均	95.3	91.7	99.3	90.7	97.3	97.5	98.0	97.2	95.0	94.7	94.6	94.5	88.0	95.6	2012 年平均	
	25	96.2	92.9	99.6	96.4	94.2	96.1	97.7	99.3	95.9	94.1	95.8	95.6	91.8	96.4	2013	
	26	99.2	96.7	100.0	103.1	95.7	97.7	99.2	102.5	97.6	97.7	100.3	99.0	96.7	99.3	2014	
	27	100.0	100.0	100.0	100.0	100.0	100.0	100.0	100.0	100.0	100.0	100.0	100.0	100.0	100.0	2015	
	28	99.6	100.9	99.6	91.6	101.0	102.0	101.0	97.9	101.9	101.4	100.7	99.6	99.5	99.6	2016	
	27 年 1 月	99.6	100.1	100.4	103.2	96.8	94.4	100.3	99.7	98.3	97.7	100.3	99.5	103.4	99.5	2015 年 1 月	
	2	99.6	99.8	100.7	103.3	97.0	96.5	100.1	99.1	98.3	97.9	100.3	99.5	100.7	99.6	2	
	3	99.9	99.4	100.3	104.3	99.8	96.6	99.1	100.4	98.3	98.4	100.3	99.8	97.8	100.0	3	
	4	100.4	99.9	100.3	104.1	100.1	100.9	100.4	100.4	100.6	99.2	100.5	100.4	98.8	100.5	4	
	5	100.6	100.4	100.2	104.0	100.8	100.4	100.0	100.9	100.6	99.8	99.9	100.7	102.6	100.6	5	
	6	100.4	100.1	99.9	102.0	99.7	100.7	99.6	101.1	100.6	100.8	99.7	100.5	101.3	100.4	6	
	7	100.0	99.3	99.8	99.6	100.6	98.8	99.9	101.2	100.6	100.4	99.7	100.0	96.0	100.1	7	
	8	99.7	98.5	99.8	97.9	100.2	98.0	100.2	100.7	100.6	101.9	99.7	99.7	95.8	99.8	8	
	9	100.2	101.1	99.9	95.6	100.7	103.7	100.1	99.5	100.6	101.3	99.7	100.2	109.6	99.8	9	
	10	100.1	101.4	99.6	95.3	100.6	103.8	100.3	99.1	100.6	100.9	99.8	100.2	104.6	99.9	10	
	11	99.7	99.6	99.6	95.4	101.9	103.2	99.9	99.1	100.6	100.6	100.2	99.6	94.1	99.9	11	
	12	99.8	100.4	99.6	95.3	101.8	102.9	100.0	98.8	100.6	101.1	99.9	99.8	95.4	100.0	12	
	28 年 1 月	99.0	99.7	99.6	94.6	100.1	98.3	100.4	97.9	100.6	99.1	100.4	98.9	94.3	99.1	2016 年 1 月	
	2	99.0	100.0	99.6	94.1	99.9	99.3	99.8	97.3	100.6	99.8	100.3	98.9	97.1	99.1	2	
	3	99.1	100.2	99.6	93.3	99.0	101.2	100.4	97.0	100.6	100.5	100.1	99.0	98.4	99.1	3	
	4	99.6	100.5	99.6	93.1	101.6	104.0	100.9	97.5	102.2	101.2	100.6	99.6	97.3	99.7	4	
	5	99.8	100.8	99.6	92.9	103.1	102.8	101.5	97.5	102.4	102.2	100.9	99.9	97.9	99.9	5	
	6	99.8	100.7	99.6	91.9	101.8	102.2	100.9	98.4	102.4	101.9	101.0	99.8	92.8	100.0	6	
	7	99.4	100.0	99.6	91.0	100.7	99.2	101.7	98.5	102.4	101.4	100.8	99.3	91.7	99.6	7	
8	99.4	100.6	99.5	90.0	100.2	98.1	101.4	98.0	102.4	102.7	100.9	99.4	95.1	99.6	8		
9	99.6	101.0	99.8	89.4	101.0	104.9	100.7	97.5	102.4	101.6	100.9	99.6	101.1	99.6	9		
10	100.4	103.0	99.8	89.3	101.6	105.4	101.4	98.1	102.4	102.5	101.1	100.4	113.9	99.9	10		
11	100.3	102.8	99.7	89.7	101.1	105.7	101.4	98.2	102.4	102.2	100.9	100.3	111.2	99.9	11		
12	100.0	102.0	99.7	90.5	101.5	102.8	101.4	98.5	102.4	101.8	100.9	100.1	103.5	99.9	12		
対上 前昇 年率 ・ (%) 月)	平成 24 年平均	0.1	0.2	-0.4	5.8	-0.5	1.5	-0.8	0.5	0.2	-3.1	-0.2	0.2	-0.3	0.1	2012 年平均	
	25	1.0	1.3	0.3	6.3	-3.2	-1.4	-0.3	2.2	0.9	-0.7	1.3	1.1	4.3	0.9	2013	
	26	3.1	4.1	0.4	7.0	1.7	1.7	1.5	3.2	1.9	3.8	4.7	3.5	5.4	3.0	2014	
	27	0.8	3.4	0.0	-3.0	4.4	2.3	0.8	-2.4	2.4	2.4	-0.3	1.0	3.4	0.7	2015	
	28	-0.4	0.9	-0.4	-8.4	1.0	2.0	1.0	-2.1	1.9	1.4	0.7	-0.4	-0.5	-0.4	2016	
	平成 28 年 7 月	-0.4	-0.7	0.0	-0.9	-1.1	-2.9	0.7	0.1	0.0	-0.5	-0.2	-0.5	-1.2	-0.4	2016 年 7 月	
	8	0.0	0.6	0.0	-1.1	-0.5	-1.1	-0.3	-0.5	0.0	1.2	0.1	0.0	3.7	-0.1	8	
	9	0.2	0.4	0.3	-0.6	0.9	6.9	-0.7	-0.6	0.0	-1.0	0.0	0.2	6.3	0.0	9	
10	0.8	2.0	0.0	-0.1	0.6	0.5	0.8	0.6	0.0	0.8	0.2	0.9	12.6	0.3	10		
11	-0.1	-0.3	-0.1	0.4	-0.5	0.3	0.0	0.1	0.0	-0.3	-0.2	-0.1	-2.4	0.0	11		
12	-0.3	-0.8	0.0	0.9	0.4	-2.7	0.0	0.2	0.0	-0.3	0.0	-0.3	-6.9	0.0	12		
対上 前昇 年率 同 (%) 月)	平成 28 年 7 月	-0.6	0.8	-0.2	-8.6	0.0	0.4	1.8	-2.6	1.9	1.0	1.1	-0.7	-4.4	-0.5	2016 年 7 月	
	8	-0.3	2.2	-0.2	-8.1	0.0	0.1	1.2	-2.6	1.9	0.8	1.2	-0.3	-0.7	-0.3	8	
	9	-0.6	-0.1	0.0	-6.5	0.4	1.1	0.6	-2.0	1.9	0.4	1.2	-0.7	-7.7	-0.3	9	
	10	0.3	1.6	0.2	-6.3	1.0	1.6	1.1	-1.1	1.9	1.5	1.3	0.3	8.8	0.0	10	
	11	0.6	3.2	0.1	-6.1	-0.9	2.4	1.5	-0.9	1.9	1.5	0.7	0.7	18.1	0.0	11	
12	0.2	1.5	0.1	-5.1	-0.3	-0.1	1.4	-0.4	1.9	0.7	1.0	0.2	8.5	0.0	12		

(注) 対前年上昇率は、平成22年基準に基づいております。  
※日銀の目指している消費者物価指数上昇の指標となる値

表3 総合,食料(酒類を除く)及びエネルギーを除く総合(水戸市)

平成27年=100

2015年=100

年 月	総合			食料(酒類を除く)及び エネルギーを除く総合(*)		
	指数	上昇率(%)		指数	上昇率(%)	
		対前年 対前月	対前年 同 月		対前年 対前月	対前年 同 月
平成 24 年平均	95.3	0.1	-	96.3	-0.6	-
25	96.2	1.0	-	96.6	0.2	-
26	99.2	3.1	-	98.7	2.3	-
27	100.0	0.8	-	100.0	1.3	-
28	99.6	-0.4	-	100.5	0.5	-
平成 27 年 1 月	99.6	-0.4	2.9	99.1	-0.6	2.5
2	99.6	0.0	2.8	99.3	0.2	2.7
3	99.9	0.2	2.8	99.4	0.1	2.4
4	100.4	0.5	1.2	100.1	0.8	0.9
5	100.6	0.2	1.2	100.1	0.0	1.0
6	100.4	-0.2	0.6	100.1	0.0	0.9
7	100.0	-0.5	-0.1	100.1	0.0	0.8
8	99.7	-0.3	-0.2	100.3	0.2	1.1
9	100.2	0.5	0.0	100.5	0.2	1.2
10	100.1	-0.1	-0.2	100.3	-0.2	0.5
11	99.7	-0.4	-0.4	100.3	0.0	0.5
12	99.8	0.1	-0.4	100.4	0.1	0.8
平成 28 年 1 月	99.0	-0.8	-0.7	99.8	-0.6	0.8
2	99.0	0.0	-0.6	99.9	0.1	0.6
3	99.1	0.1	-0.8	100.1	0.1	0.7
4	99.6	0.5	-0.8	100.7	0.6	0.5
5	99.8	0.2	-0.8	100.9	0.2	0.8
6	99.8	0.0	-0.6	100.8	-0.1	0.7
7	99.4	-0.4	-0.6	100.5	-0.3	0.4
8	99.4	0.0	-0.3	100.6	0.1	0.3
9	99.6	0.2	-0.6	100.7	0.2	0.3
10	100.4	0.8	0.3	101.0	0.3	0.7
11	100.3	-0.1	0.6	100.8	-0.2	0.5
12	100.0	-0.3	0.2	100.6	-0.2	0.2

(\*)総合から食料(酒類を除く)及びエネルギー(電気代,都市ガス代,プロパンガス,灯油,ガソリン)を除いて算出したもの。

(注1)対前年同月上昇率は,平成27年12月以前は平成22年基準,平成28年1月以降は平成27年基準により新たに計算した指数となっております。

(注2)対前年上昇率は,平成22年基準によっております。

(注3)対前月上昇率は,平成27年1月は平成22年基準,平成27年2月以降は平成27年基準によっております。

(注4)指数は平成27年基準によっております。

表4 水戸市・全国・東京都区部総合指数の動き

平成27年=100

2015年=100

年 月	水 戸 市			全 国			東 京 都 区 部		
	総合指数	上昇率(%)		総合指数	上昇率(%)		総合指数	上昇率(%)	
		対前年 対前月	対前年 同 月		対前年 対前月	対前年 同 月		対前年 対前月	対前年 同 月
平成 24 年平均	95.3	0.1	-	96.2	0.0	-	97.0	-0.5	-
25	96.2	1.0	-	96.6	0.4	-	97.1	0.1	-
26	99.2	3.1	-	99.2	2.7	-	99.3	2.3	-
27	100.0	0.8	-	100.0	0.8	-	100.0	0.7	-
28	99.6	-0.4	-	99.9	-0.1	-	99.8	-0.2	-
平成 27 年 1 月	99.6	-0.4	2.9	99.6	-0.2	2.4	99.6	-0.2	2.3
2	99.6	0.0	2.8	99.4	-0.2	2.2	99.5	-0.1	2.3
3	99.9	0.2	2.8	99.7	0.3	2.3	99.8	0.3	2.3
4	100.4	0.5	1.2	100.2	0.5	0.6	100.4	0.5	0.7
5	100.6	0.2	1.2	100.4	0.2	0.5	100.4	0.1	0.5
6	100.4	-0.2	0.6	100.2	-0.2	0.4	100.2	-0.2	0.3
7	100.0	-0.5	-0.1	100.1	-0.2	0.2	100.0	-0.2	0.1
8	99.7	-0.3	-0.2	100.2	0.1	0.2	100.1	0.1	0.1
9	100.2	0.5	0.0	100.3	0.1	0.0	100.2	0.1	-0.1
10	100.1	-0.1	-0.2	100.2	0.0	0.3	100.2	0.0	0.1
11	99.7	-0.4	-0.4	99.9	-0.4	0.3	99.8	-0.4	0.1
12	99.8	0.1	-0.4	99.8	0.0	0.2	99.9	0.1	0.1
平成 28 年 1 月	99.0	-0.8	-0.7	99.5	-0.3	-0.1	99.4	-0.5	-0.2
2	99.0	0.0	-0.6	99.6	0.1	0.2	99.7	0.3	0.2
3	99.1	0.1	-0.8	99.7	0.1	0.0	99.9	0.3	0.1
4	99.6	0.5	-0.8	99.9	0.2	-0.3	100.0	0.1	-0.3
5	99.8	0.2	-0.8	100.0	0.1	-0.5	100.0	-0.1	-0.5
6	99.8	0.0	-0.6	99.9	-0.1	-0.4	99.8	-0.1	-0.4
7	99.4	-0.4	-0.6	99.6	-0.2	-0.4	99.5	-0.3	-0.4
8	99.4	0.0	-0.3	99.7	0.0	-0.5	99.6	0.1	-0.5
9	99.6	0.2	-0.6	99.8	0.2	-0.5	99.7	0.1	-0.5
10	100.4	0.8	0.3	100.4	0.6	0.1	100.3	0.7	0.1
11	100.3	-0.1	0.6	100.4	0.0	0.5	100.3	-0.1	0.5
12	100.0	-0.3	0.2	100.1	-0.2	0.3	99.9	-0.4	0.0
資 料	総務省統計局								

(注1)対前年同月上昇率は、平成27年12月以前は平成22年基準、平成28年1月以降は平成27年基準により新たに計算した指数となっております。

(注2)対前年上昇率は、平成22年基準によっております。

(注3)対前月上昇率は、平成27年1月は平成22年基準、平成27年2月以降は平成27年基準によっております。

(注4)指数は平成27年基準によっております。

茨城県企画部統計課では、県民のみなさんの生活に役立つ情報を提供するために、物価調査をはじめ、各種統計調査を実施しております。

よりよい統計調査を行うためには、県民各位のご理解とご協力が必要ですので今後ともよろしくお願いたします。

当該公表資料の一部については、総務省統計局『小売物価統計調査』の調査情報を独自に集計したものです。

— 問い合わせ先 —

〒310-8555 水戸市笠原町978番6  
茨城県企画部統計課物価家計グループ  
電話 029(301)2661 ダイヤルイン

なお、調査結果については「いばらき統計情報ネットワーク」においても公表しています。

「いばらき統計情報ネットワーク」

<http://www.pref.ibaraki.jp/kikaku/tokei/fukyu/tokei/index.html>