

Ⅰ 結果の概要

1 人口の動向

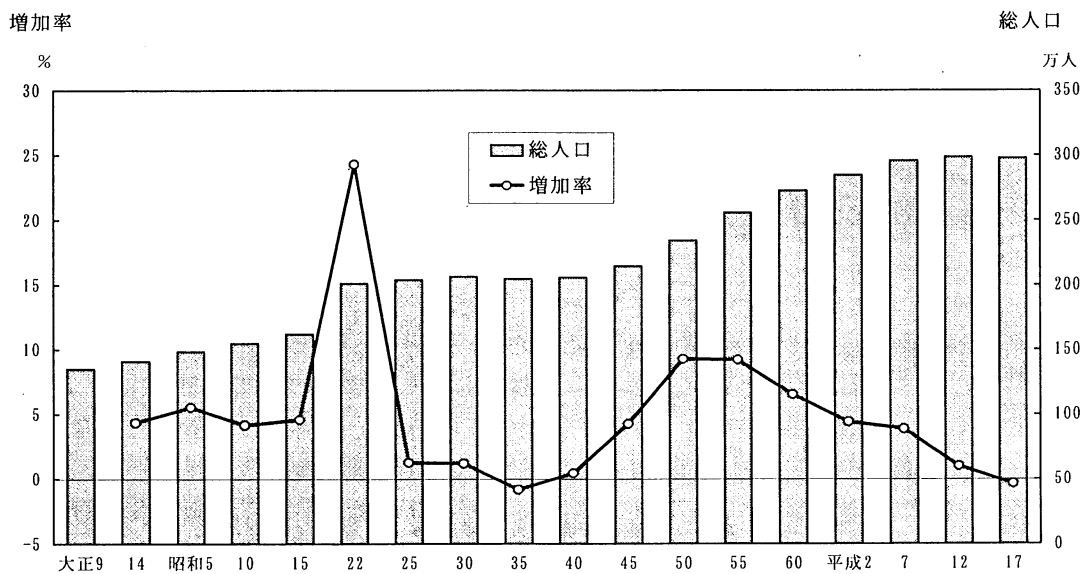
(1) 総人口

平成 17 年国勢調査による 10 月 1 日現在の茨城県の総人口は 2,975,167 人で、前回の 12 年調査に比べ 10,509 人、0.4%の減少となった。

本県の人口は、昭和 22 年から 40 年まで約 200 万人の横ばい状態ののち、40 年代に増加に転じ 50 年代には 10%に迫る増加率を示したが、60 年以降は増加率が鈍化する傾向となり、今回は昭和 35 年以来 45 年ぶりの減少となった。(図一 1、表一 1)

全国順位は、前回と同じく静岡県 (379 万人) に次いで 11 位であり、広島県 (288 万人) が続いている。(別表 2)

図一 1 県人口の推移 (大正 9 年～平成 17 年)



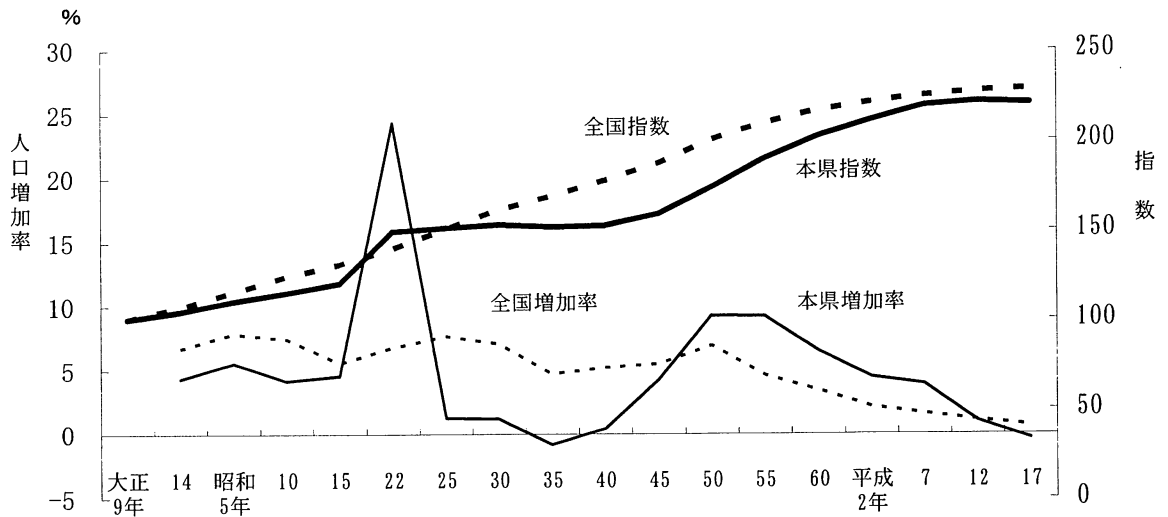
表一 1 各回国勢調査による人口の推移 ー茨城県・全国ー

年次	人 口		増加数		増加率 (%)		人口指数 (大正9年=100)	
	茨城県	全 国	茨城県	全 国	茨城県	全 国	茨城県	全 国
大正 9年	1,350,400	55,963,053	—	—	—	—	100	100
14	1,409,092	59,736,822	58,692	3,773,769	4.3	6.7	104	107
昭和 5年	1,487,097	64,450,005	78,005	4,713,183	5.5	7.9	110	115
10	1,548,991	69,254,148	61,894	4,804,143	4.2	7.5	115	124
15	1,620,000	73,114,308	71,009	3,860,160	4.6	5.6	120	131
22	2,013,735	78,101,473	393,735	4,987,165	24.3	6.8	149	140
25	2,039,418	84,114,574	25,683	6,013,101	1.3	7.7	151	150
30	2,064,037	90,076,594	24,619	5,962,020	1.2	7.1	153	161
35	2,047,024	94,301,623	-17,013	4,225,029	-0.8	4.7	152	169
40	2,056,154	99,209,137	9,130	4,907,514	0.4	5.2	152	177
45	2,143,551	104,665,171	87,397	5,456,034	4.3	5.5	159	187
50	2,342,198	111,939,643	198,647	7,274,472	9.3	7.0	173	200
55	2,558,007	117,060,396	215,809	5,120,753	9.2	4.6	189	209
60	2,725,005	121,048,923	166,998	3,988,527	6.5	3.4	202	216
平成 2年	2,845,382	123,611,167	120,377	2,562,244	4.4	2.1	211	221
7	2,955,530	125,570,246	110,148	1,959,079	3.9	1.6	219	224
12	2,985,676	126,925,843	30,146	1,355,597	1.0	1.1	221	227
17	2,975,167	127,767,994	-10,509	842,151	-0.4	0.7	220	228

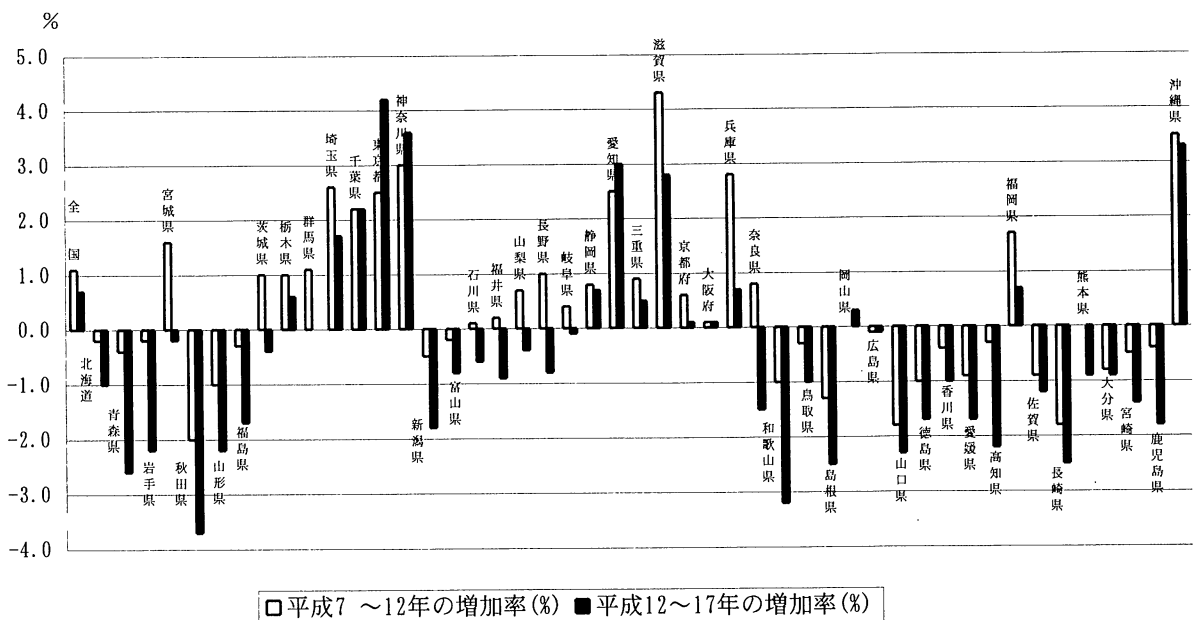
全国の総人口は、127,767,994人で、前回調査に比べ842,151人、0.7%の増加であった。人口増加率は昭和55年以降低下を続け、この5年間は調査開始以来最も低くなっている。

都道府県別の人口増加率では、東京都が4.2%と最も高く、次いで神奈川県が3.6%、沖縄県が3.3%となっており、15都府県で人口増加となっている。平成12年では約半数の24都府県で人口が増加していたが、17年では9県少なくなっている。東京や名古屋などの大都市圏の人口増加と北海道、東北、四国などの人口減少が対照的である。(図一2、図一3)

図一2 人口増加率及び人口指数の推移(大正9年～平成17年)
—茨城県・全国—



図一3 都道府県別人口増加率



(2) 人口集中地区人口

人口集中地区は昭和35年から設定され、その全域人口に占める割合は、地域の都市化を示す指標の一つとされている。本県の人口集中地区人口は、1,067,625人となり、今回は12年に比べ101人、0.0%の減少となった。県人口に占める割合は35.9%となり0.1ポイントの微増となった。人口集中地区の人口密度は、前回の4,612.8人より27.4人減少し4,585.4人となったが、それでも全域の9.4倍となっている。(表-2, 第3表)

表-2 人口集中地区人口の推移(昭和35年~平成17年) -茨城県-

年次	人 口			面積 (km ²)			人口密度 (人/km ²)	
	全 域	人口集中地区	全域に占める割合(%)	全 域	人口集中地区	全域に占める割合(%)	全 域	人口集中地区
昭和35年	2,047,024	392,994	19.2	6,087.92	52.0	0.85	336.2	7,557.6
40	2,056,154	419,147	20.4	6,088.01	56.5	0.93	337.7	7,418.5
45	2,143,551	468,787	21.9	6,087.20	70.1	1.15	352.1	6,687.4
50	2,342,198	548,449	23.4	6,089.59	96.0	1.58	384.6	5,713.0
55	2,558,007	670,978	26.2	6,091.92	133.6	2.19	419.9	5,022.3
60	2,725,005	795,570	29.2	6,094.43	162.6	2.67	447.1	4,892.8
平成2年	2,845,382	913,835	32.1	6,093.40	196.1	3.22	467.0	4,660.0
7	2,955,530	1,035,193	35.0	6,093.75	219.4	3.60	485.0	4,719.2
12	2,985,676	1,067,726	35.8	6,095.58	231.5	3.80	489.8	4,612.8
17	2,975,167	1,067,625	35.9	6,095.68	232.8	3.82	488.1	4,585.4

(3) 地域別人口

県内5地域別にみると、平成12年に比べ鹿行地域が4,678人、1.7%増、県南地域が8,957人、0.9%増となったものの、県北地域、県央地域、県西地域は減少となり、このうち県北地域と県西地域は前回に引き続いての減少である。県央地域は前回までの増加から減少に転じ、鹿行地域、県南地域は増加はしたものの、増加率はいずれも前を下回っている。

(表-3, 図-4, 第2表)

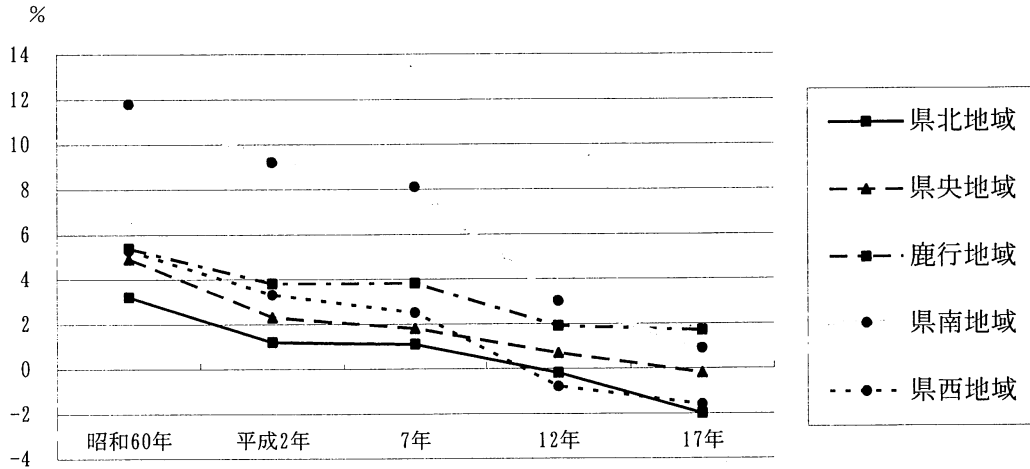
表-3 地域別人口の推移

年 次	茨 城 県				年 次	県 北 地 域			
	人 口	増加数	増加率	構成比		人 口	増加数	増加率	構成比
昭和60年	2,725,005	166,998	6.5	100.0	昭和60年	655,070	20,197	3.2	24.0
平成2年	2,845,382	120,377	4.4	100.0	平成2年	663,014	7,944	1.2	23.3
7	2,955,530	110,148	3.9	100.0	7	670,327	7,313	1.1	22.7
12	2,985,676	30,146	1.0	100.0	12	668,674	-1,653	-0.2	22.4
17	2,975,167	-10,509	-0.4	100.0	17	655,302	-13,372	-2.0	22.0

年 次	県 央 地 域				年 次	鹿 行 地 域			
	人 口	増加数	増加率	構成比		人 口	増加数	増加率	構成比
昭和60年	445,474	20,692	4.9	16.3	昭和60年	251,008	12,823	5.4	9.2
平成2年	455,589	10,115	2.3	16.0	平成2年	260,664	9,656	3.8	9.2
7	463,656	8,067	1.8	15.7	7	269,218	8,554	3.8	9.1
12	466,721	3,065	0.7	15.6	12	274,237	5,019	1.9	9.2
17	465,689	-1,032	-0.2	15.7	17	278,915	4,678	1.7	9.4

年 次	県 南 地 域				年 次	県 西 地 域			
	人 口	増加数	増加率	構成比		人 口	増加数	増加率	構成比
昭和60年	803,337	84,801	11.8	29.5	昭和60年	570,116	28,485	5.3	20.9
平成2年	877,415	74,078	9.2	30.8	平成2年	588,700	18,584	3.3	20.7
7	948,702	71,287	8.1	32.1	7	603,627	14,927	2.5	20.4
12	977,161	28,459	3.0	32.7	12	598,883	-4,744	-0.8	20.1
17	986,118	8,957	0.9	33.1	17	589,143	-9,740	-1.6	19.8

図一 4 地域別人口増加率の推移



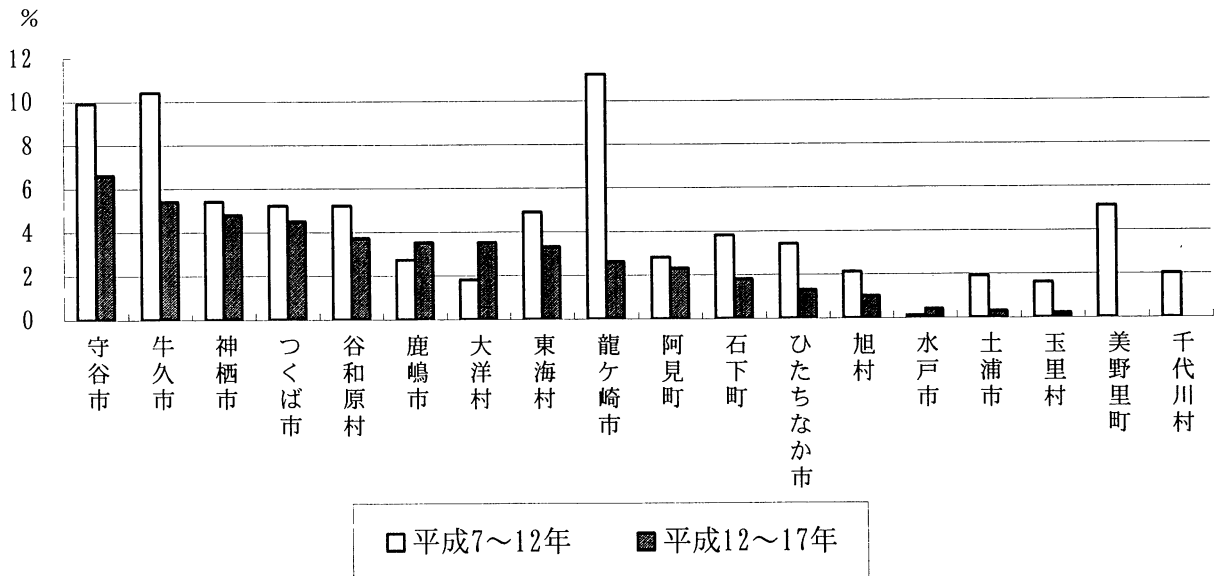
(4) 市町村別人口

県内 54 市町村のうち、この 5 年間に人口が増加したのは 18 市町村 (9 市 3 町 6 村)、減少したのは 36 市町村 (20 市 14 町 2 村) となり、3 分の 2 の市町村で人口が減少した。前は、増加が 27 市町村 (13 市 7 町 7 村)、減少が 27 市町村 (16 市 10 町 1 村) であり人口の減少した市町村の数が増加している。(図一 5、第 2 表)

増加率の高い順では、前回 3 位であった守谷市が 1 位となり、以下牛久市 (前回 2 位)、神栖市 (同 4 位) の順となっている。増加数では、前回 1 位であったつくば市が今回も 1 位で、以下神栖市 (前回 6 位)、牛久市 (同 3 位) の順となっている。(表一 4、表一 5、別表 1)

減少率の高い順では、大子町、利根町、高萩市の順であり、減少数では日立市、取手市、筑西市の順である。(表一 6、表一 7)

図一 5 市町村別人口増加率



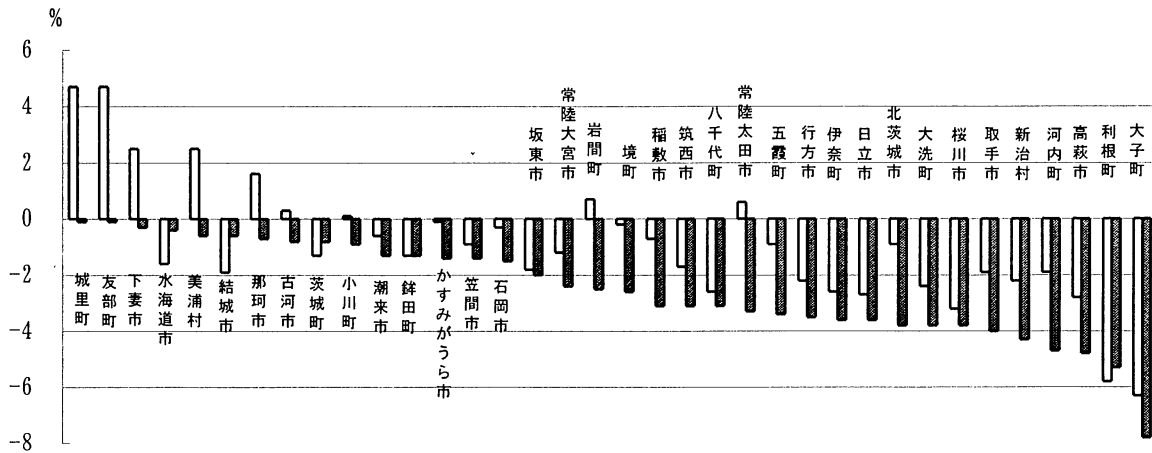


表-4 人口増加率の高い市町村

順位	市町村名	増加数 (人)	
		平成12年 ～平成17年	平成7年 ～平成12年
1	つくば市	8,714	9,487
2	神栖市	4,241	4,455
3	牛久市	3,965	6,920
4	守谷市	3,338	4,541
5	鹿嶋市	2,148	1,620
6	龍ヶ崎市	2,027	7,760
7	ひたちなか市	1,966	4,923
8	東海村	1,117	1,606
9	阿見町	1,072	1,270
10	水戸市	1,041	287

表-5 人口増加数の多い市町村

順位	市町村名	増加率 (%)	
		平成12年 ～平成17年	平成7年 ～平成12年
1	大子町	-7.8	-6.3
2	利根町	-5.3	-5.8
3	高萩市	-4.8	-2.8
4	河内町	-4.7	-1.9
5	新治村	-4.3	-2.2
6	取手市	-4.0	-1.9
7	桜川市	-3.8	-3.2
8	北茨城市	-3.8	-0.9
9	大洗町	-3.8	-2.4
10	伊奈町	-3.6	-2.6

表-6 人口減少率の高い市町村

順位	市町村名	増加数 (人)	
		平成12年 ～平成17年	平成7年 ～平成12年
1	日立市	-7,371	-5,715
2	取手市	-4,666	-2,289
3	筑西市	-3,539	-1,958
4	常陸太田市	-2,067	344
5	北茨城市	-1,948	-481
6	桜川市	-1,934	-1,638
7	大子町	-1,879	-1,622
8	高萩市	-1,670	-1,002
9	稲敷市	-1,595	-368
10	行方市	-1,430	-925

表-7 人口減少数の多い市町村

市町村別の人口増加率の前回（平成7年～12年）と今回（平成12年～17年）との関係を見ると、54市町村のうち9市3町6村が連続して増加し、4市4町1村が増加から減少に転じ、16市10町1村が連続して減少している。また、人口が増加した市町村のうち増加率が前回は上回ったのは2市1村（鹿嶋市、水戸市、大洋村）である。前回は、5市1村が5%を越える伸びを示していたが今回は2市（守谷市、牛久市）のみとなっている。（図一7）

図一7 市町村別人口増減率相関図(平成7～12年, 平成12～17年)

