



令和3年度(2021 年度)

茨城県市町村民経済計算の概要

令和6年3月

茨城県政策企画部統計課

利 用 上 の 注 意

- 1 この報告書は国民経済計算体系（2008SNA：System of National Accounts 2008）に基づいて内閣府経済社会総合研究所から提示された「県民経済計算標準方式（2015年（平成27年）基準版）」等に準拠して推計した「令和3年度（2021年度）茨城県県民経済計算」を各種の統計数値による按分方式で市町村別に推計したものです。
- 2 推計方法等の見直し及び県民経済計算の遡及改定を反映させるため、既報（平成23～令和2年度）の計数についても遡及して改定してあります。このため、計数を利用する場合は最新の数値を御参照ください。
- 3 統計表中の数値は、単位未満を四捨五入しているため総数と内訳の和が一致しない場合があります。
- 4 統計表中に用いた記号の意味は次のとおりです。

「0」または「0.0」	皆無または表章単位に満たないもの
「-」	当該数値がないもの、または表章できないもの
「-」	マイナス
- 5 人口については、国勢調査年はその値を、その他の年は常住人口調査の値（いずれも10月1日現在）を使用しています。
- 6 地域区分は次のとおりです。（市町村名は、令和4年3月31日現在）
 - (1) 県北地域【計6市町】
日立市、常陸太田市、高萩市、北茨城市、常陸大宮市、大子町
 - (2) 県央地域【計9市町村】
水戸市、笠間市、ひたちなか市、那珂市、小美玉市、茨城町、大洗町、城里町、東海村
 - (3) 鹿行地域【計5市】
鹿嶋市、潮来市、神栖市、行方市、鉾田市
 - (4) 県南地域【計14市町村】
土浦市、石岡市、龍ヶ崎市、取手市、牛久市、つくば市、守谷市、稲敷市、かすみがうら市、つくばみらい市、美浦村、阿見町、河内町、利根町
 - (5) 県西地域【計10市町】
古河市、結城市、下妻市、常総市、筑西市、坂東市、桜川市、八千代町、五霞町、境町
- 7 この報告書についての質問・照会等は、下記まで御連絡ください。

〒310-8555 茨城県水戸市笠原町978番6
茨城県政策企画部統計課 企画分析グループ
電 話 029-301-2642
FAX 029-301-2669
Email gdp@pref.ibaraki.lg.jp
HP <https://www.pref.ibaraki.jp/kikaku/tokei/fukyu/tokei/betsu/keizai/keizai.html>

1 市町村内総生産（名目）

- ・県内 44 市町村のうち 36 市町村が前年度比で増加
- ・地域別では、県北、県央、鹿行、県南、県西の全地域が増加し、うち鹿行地域が最も増加
- ・市町村内総生産（名目）が最も大きい市町村は「つくば市」、次いで「水戸市」

表 1 市町村別・地域別の市町村内総生産（名目）

	実数		対前年度増加率		実数		対前年度増加率
	令和2年度 (億円)	令和3年度 (億円)	令和3年度 (%)		令和2年度 (億円)	令和3年度 (億円)	令和3年度 (%)
水戸市	12,780	13,293	4.0	桜川市	1,196	1,229	2.7
日立市	9,002	10,267	14.1	神栖市	8,374	8,441	0.8
土浦市	6,609	6,980	5.6	行方市	1,067	1,103	3.4
古河市	10,126	10,575	4.4	鉦田市	1,574	1,635	3.9
石岡市	2,855	2,835	-0.7	つくばみらい市	2,421	2,755	13.8
結城市	2,072	2,145	3.5	小美玉市	2,248	2,417	7.5
龍ヶ崎市	2,716	2,883	6.1	茨城町	1,383	1,454	5.2
下妻市	1,871	1,966	5.0	大洗町	902	987	9.4
常総市	3,282	3,657	11.4	城里町	512	505	-1.3
常陸太田市	1,168	1,184	1.3	東海村	3,830	3,512	-8.3
高萩市	1,138	1,252	10.0	大子町	493	515	4.5
北茨城市	1,962	2,150	9.6	美浦村	730	768	5.2
笠間市	2,584	2,633	1.9	阿見町	2,714	2,780	2.4
取手市	3,475	3,533	1.7	河内町	230	230	-0.3
牛久市	2,491	2,584	3.7	八千代町	948	964	1.7
つくば市	14,705	15,738	7.0	五霞町	995	1,019	2.4
ひたちなか市	7,104	7,702	8.4	境町	1,082	1,118	3.4
鹿嶋市	2,798	5,113	82.8	利根町	239	249	4.3
潮来市	798	823	3.2				
守谷市	2,961	2,958	-0.1	県北地域	15,616	16,859	8.0
常陸大宮市	1,853	1,491	-19.6	県央地域	32,843	34,048	3.7
那珂市	1,500	1,546	3.1	鹿行地域	14,610	17,116	17.2
筑西市	4,346	4,643	6.8	県南地域	45,462	47,563	4.6
坂東市	3,048	2,491	-18.3	県西地域	28,966	29,806	2.9
稲敷市	1,689	1,591	-5.8				
かすみがうら市	1,627	1,679	3.2	茨城県計	137,497	145,391	5.7

図 1 市町村別の市町村内総生産（名目）

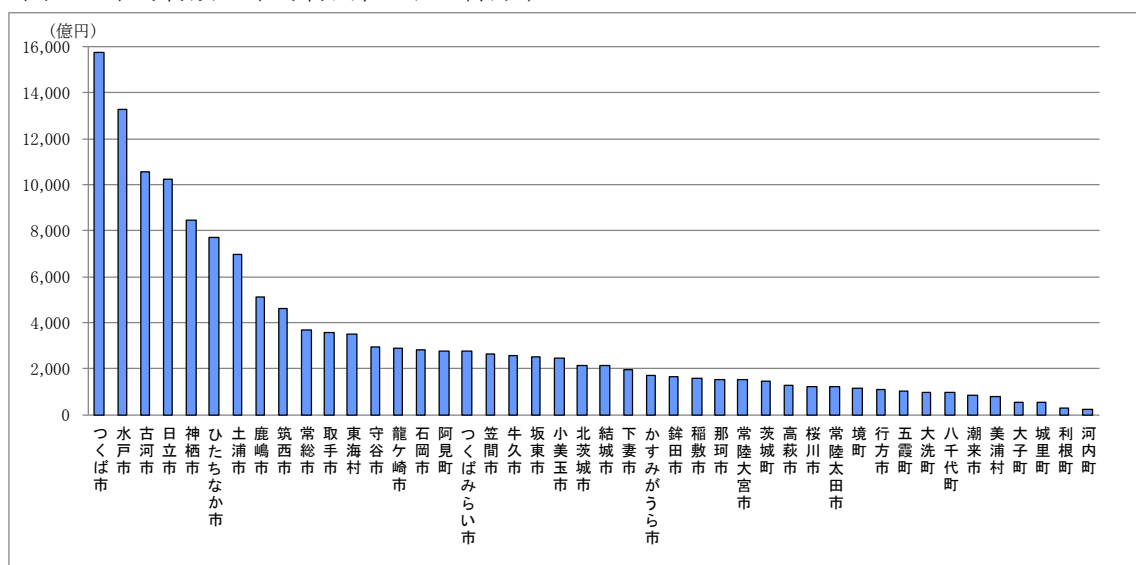


図2 地域別の名目経済成長率（市町村内総生産（名目）の対前年度増加率）の推移

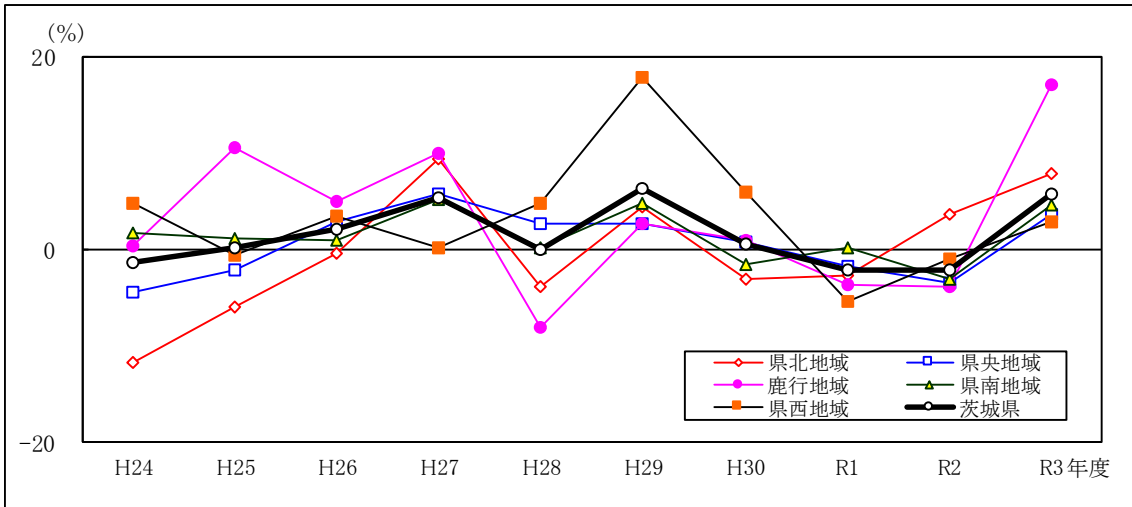
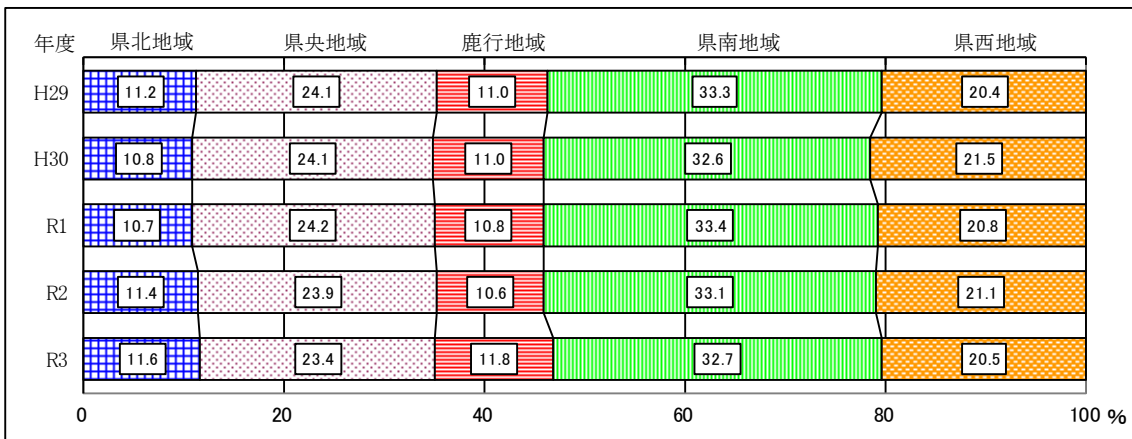


図3 市町村内総生産（名目）の地域別シェアの推移



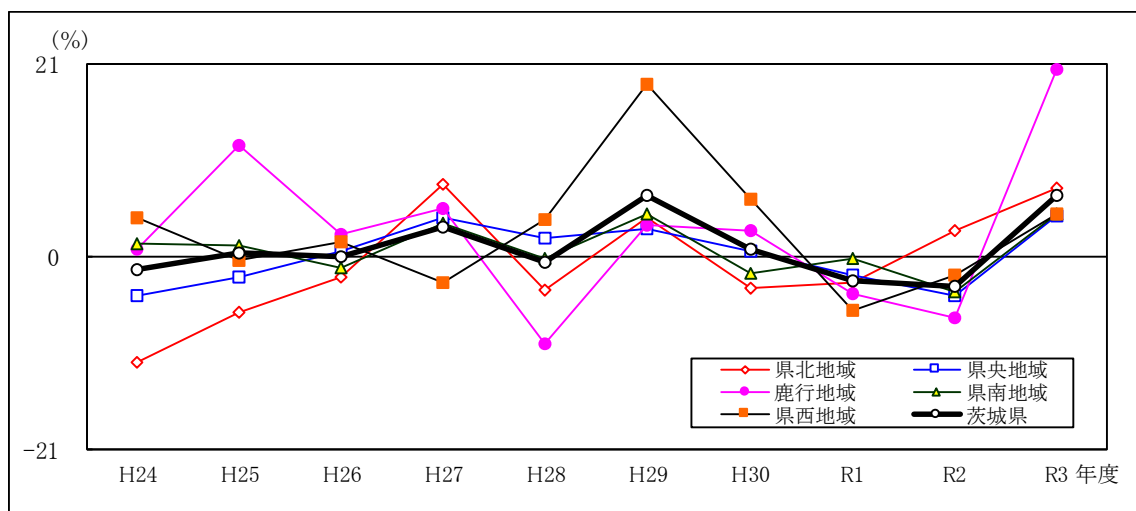
2 市町村内総生産（実質）

- ・ 県内 44 市町村のうち 38 市町村が前年度比で増加
- ・ 地域別では、県北、県央、鹿行、県南、県西の全地域が増加し、うち鹿行地域が最も増加

表2 市町村別・地域別の市町村内総生産（実質）

	実数(平成27暦年連鎖価格)		対前年度増加率		実数(平成27暦年連鎖価格)		対前年度増加率
	令和2年度 (億円)	令和3年度 (億円)	令和3年度 (%)		令和2年度 (億円)	令和3年度 (億円)	令和3年度 (%)
水戸市	12,563	12,929	2.9	桜川市	1,178	1,229	4.3
日立市	8,913	10,160	14.0	神栖市	8,485	9,291	9.5
土浦市	6,450	6,945	7.7	行方市	1,030	1,079	4.8
古河市	10,048	10,472	4.2	鉾田市	1,502	1,584	5.4
石岡市	2,772	2,778	0.2	つくばみらい市	2,397	2,811	17.3
結城市	2,024	2,121	4.8	小美玉市	2,165	2,351	8.6
龍ヶ崎市	2,693	2,874	6.7	茨城町	1,329	1,394	4.9
下妻市	1,826	1,950	6.8	大洗町	864	934	8.1
常総市	3,195	3,632	13.7	城里町	495	491	-0.8
常陸太田市	1,145	1,152	0.6	東海村	3,508	3,432	-2.2
高萩市	1,145	1,251	9.3	大子町	482	500	3.9
北茨城市	1,911	2,053	7.4	美浦村	742	779	5.0
笠間市	2,527	2,576	2.0	阿見町	2,742	2,778	1.3
取手市	3,397	3,470	2.2	河内町	224	226	0.7
牛久市	2,480	2,552	2.9	八千代町	917	959	4.5
つくば市	14,249	15,017	5.4	五霞町	977	1,046	7.1
ひたちなか市	7,373	8,151	10.5	境町	1,037	1,087	4.8
鹿嶋市	2,565	4,418	72.2	利根町	235	242	2.7
潮来市	779	809	3.9				
守谷市	2,890	2,875	-0.5	県北地域	15,429	16,594	7.6
常陸大宮市	1,834	1,479	-19.4	県央地域	32,328	33,758	4.4
那珂市	1,473	1,504	2.1	鹿行地域	14,321	17,247	20.4
筑西市	4,263	4,610	8.1	県南地域	44,502	46,577	4.7
坂東市	3,006	2,660	-11.5	県西地域	28,464	29,764	4.6
稲敷市	1,641	1,567	-4.5				
かすみがうら市	1,589	1,663	4.6	茨城県計	135,081	143,979	6.6

図4 地域別の実質経済成長率（市町村内総生産（実質）の対前年度増加率）の推移



3 市町村民所得

- ・ 1人当たり市町村民所得は全市町村が前年度比で増加
- ・ 1人当たり市町村民所得が最も高い市町村は「五霞町」、次いで「神栖市」

表3 令和3年度の市町村別・地域別の市町村民所得

	市町村民所得		総人口		1人当たり	
	(億円)	対前年度 増加率 (%)	-10月1日現在- (人)	対前年度 増加率 (%)	市町村民所得 (千円)	対前年度 増加率 (%)
水戸市	9,943	9.4	270,450	-0.1	3,676	9.5
日立市	5,900	10.8	171,888	-1.5	3,432	12.5
土浦市	4,795	9.6	141,844	-0.2	3,381	9.8
古河市	5,105	11.8	138,620	-0.5	3,683	12.4
石岡市	2,192	6.2	72,050	-1.4	3,042	7.7
結城市	1,603	7.3	50,018	-1.2	3,204	8.6
龍ヶ崎市	2,301	6.6	76,014	-0.5	3,027	7.2
下妻市	1,391	8.4	42,169	-0.8	3,300	9.3
常総市	2,097	11.5	60,393	-0.7	3,472	12.3
常陸太田市	1,308	3.1	47,706	-1.8	2,741	5.0
高萩市	788	8.9	27,247	-1.6	2,892	10.7
北茨城市	1,309	9.7	41,074	-1.7	3,187	11.7
笠間市	2,133	6.7	72,573	-0.8	2,940	7.6
取手市	3,030	5.8	103,805	-0.7	2,919	6.5
牛久市	2,595	5.3	84,298	-0.4	3,079	5.7
つくば市	10,417	12.0	246,784	2.1	4,221	9.7
ひたちなか市	5,398	9.9	155,684	-0.6	3,467	10.5
鹿嶋市	2,480	21.6	66,657	-0.4	3,721	22.2
潮来市	788	7.4	27,259	-1.2	2,892	8.7
守谷市	2,613	7.3	69,030	0.9	3,786	6.4
常陸大宮市	1,105	3.7	38,640	-1.6	2,859	5.4
那珂市	1,518	5.6	53,227	-0.5	2,851	6.2
筑西市	3,297	8.8	99,845	-0.9	3,303	9.8
坂東市	1,732	2.2	51,764	-1.0	3,346	3.2
稲敷市	1,163	3.9	38,304	-1.9	3,035	5.9
かすみがうら市	1,271	7.7	39,602	-1.2	3,210	9.1
桜川市	1,129	5.9	38,422	-1.8	2,938	7.9
神栖市	4,021	9.8	95,128	-0.3	4,227	10.2
行方市	1,068	6.5	31,456	-2.3	3,396	8.9
鉾田市	1,614	9.9	45,374	-1.3	3,556	11.3
つくばみらい市	1,826	11.2	50,161	0.6	3,640	10.5
小美玉市	1,585	7.5	48,089	-1.6	3,296	9.2
茨城町	962	7.9	30,993	-1.3	3,105	9.3
大洗町	533	9.9	15,398	-2.0	3,462	12.2
城里町	476	4.1	17,774	-1.8	2,680	6.0
東海村	1,582	9.9	37,920	0.1	4,172	9.8
大子町	403	6.1	15,268	-3.0	2,642	9.3
美浦村	496	6.0	14,306	-2.0	3,465	8.2
阿見町	1,615	11.1	48,942	0.8	3,300	10.2
河内町	233	2.6	8,022	-2.5	2,907	5.3
八千代町	752	3.1	20,646	-1.8	3,641	5.0
五霞町	345	14.7	7,977	-1.4	4,327	16.4
境町	805	6.3	24,103	-0.4	3,341	6.8
利根町	337	3.2	15,181	-1.0	2,218	4.3
県北地域	10,812	8.6	341,823	-1.7	3,163	10.4
県央地域	24,130	8.8	702,108	-0.5	3,437	9.4
鹿行地域	9,972	11.9	265,874	-0.8	3,751	12.9
県南地域	34,884	8.8	1,008,343	0.2	3,460	8.6
県西地域	18,257	8.6	533,957	-0.9	3,419	9.6
茨城県計	98,056	9.0	2,852,105	-0.5	3,438	9.6

1人当たり市町村民所得＝市町村民所得÷市町村人口

注1：市町村民所得は、県民所得と同様に雇用者報酬、企業所得、財産所得で構成される。ただし、政府部門のうち県は、市町村民経済計算では準地域に当たり市町村民所得の対象外となるため、市町村民所得の茨城県計と県民所得は一致しない。

注2：市町村人口は「国勢調査」の総人口より。国勢調査が実施されない年度は、「茨城県常住人口調査」の10月1日現在総人口より。一方、県民経済計算での「1人当たり県民所得」では「人口推計」（総務省）の10月1日現在総人口を分母に用いている。

図5 市町村別の市町村民所得

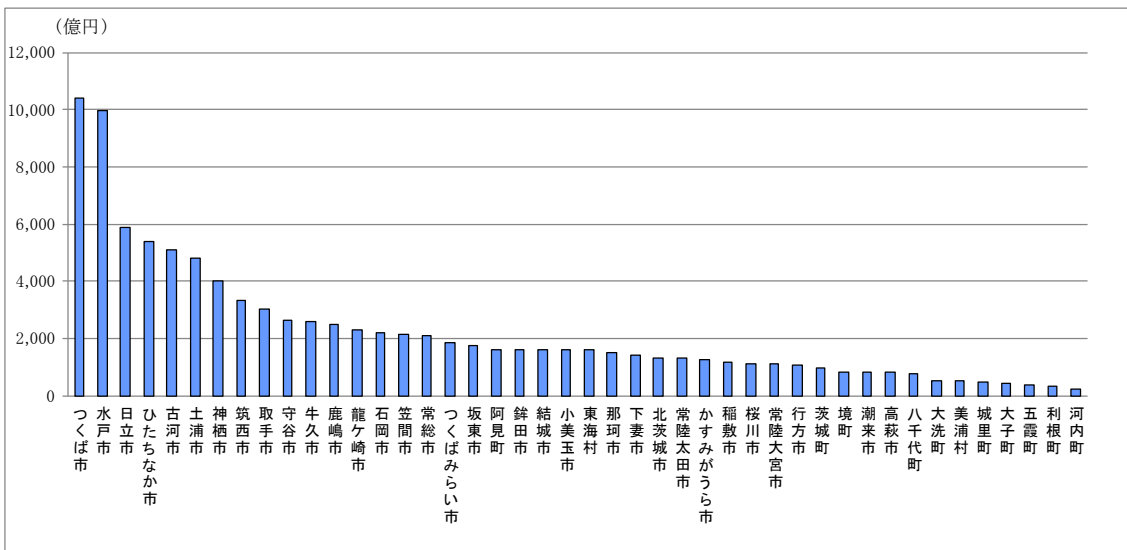
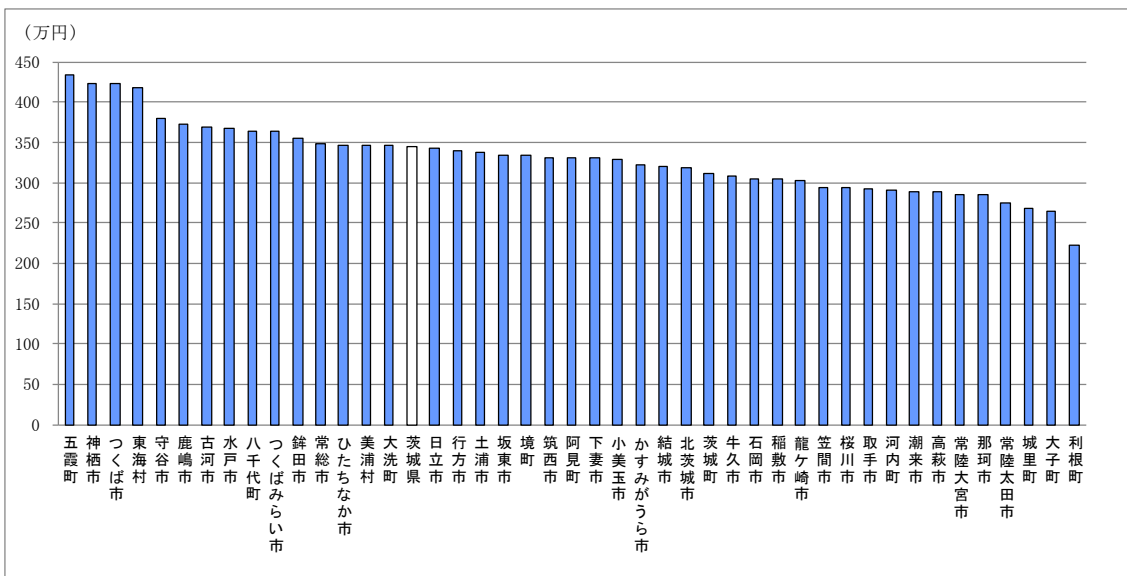


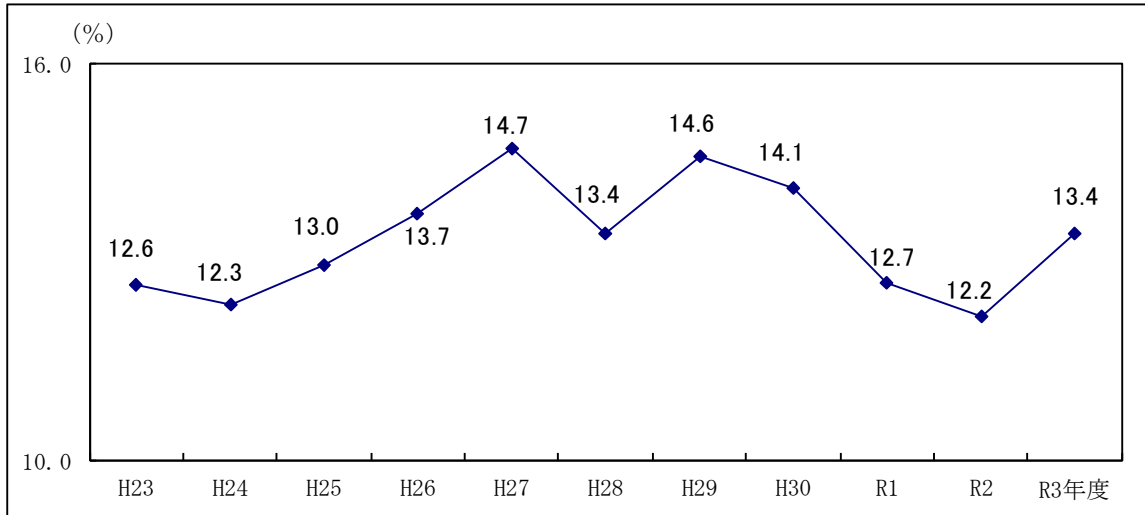
図6 市町村別の1人当たり市町村民所得



■変動係数

1人当たり市町村民所得における市町村間のばらつきを変動係数からみると、4年ぶりに拡大した。

図7 1人当たり市町村民所得の変動係数



注) 変動係数は、標準偏差を平均で割ったもの。

変動係数が大きいほどばらつき（格差）が大きい。

$$\text{変動係数} = \sqrt{\frac{\sum_{i=1}^n (\bar{x}_i - \bar{X})^2}{n}} \div \bar{X} \times 100$$