

調査結果の概要

第1 結果の概要

(1) 学校調査

小学校(公立・私立)

- ・ 学校数は537校で、前年度より10校減少。
- ・ 児童数は155,466人で、前年度より2,765人減少。〔32年連続減少〕

中学校(公立・私立)

- ・ 学校数は237校で、前年度より2校減少。
- ・ 生徒数は83,433人で、前年度より697人減少。〔3年連続減少〕

高等学校(公立・私立)〔全日制・定時制〕

- ・ 学校数は121校で、前年度より1校増加。
- ・ 生徒数は79,089人で、前年度より129人増加。〔24年ぶり増加〕

(2) 卒業後の状況調査

中学校(公立・私立)

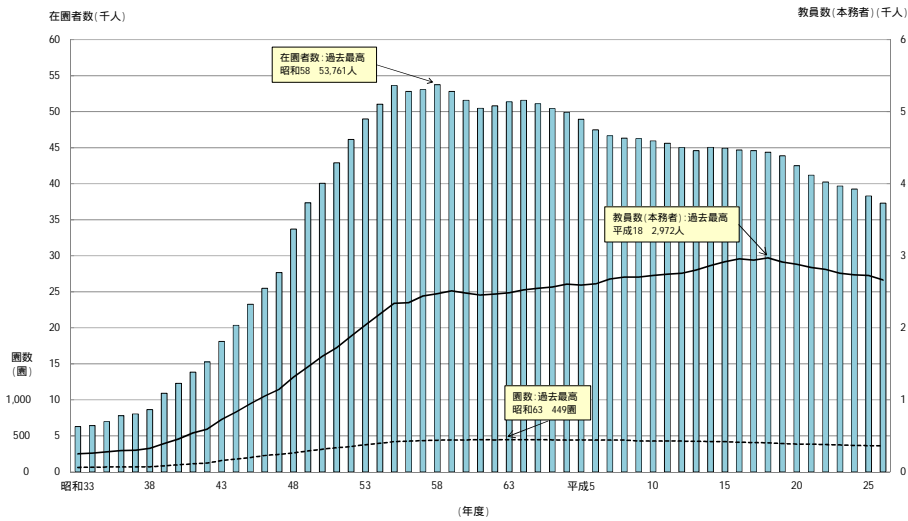
- ・ 高等学校等進学率は98.5%で、前年度と同率。〔過去最高〕
- ・ 卒業者に占める就職者の割合は0.3%で、前年度より0.1ポイント低下。

高等学校(公立・私立)〔全日制・定時制〕

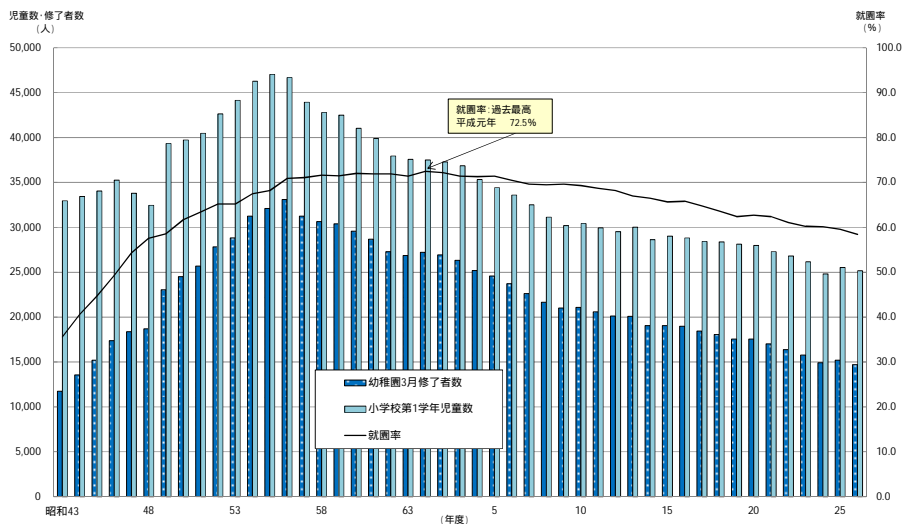
- ・ 大学等進学率は49.8%で、前年度より0.5ポイント上昇。
- ・ 卒業者に占める就職者の割合は20.9%で、前年度より0.9ポイント上昇。

< 学校数等の推移及び就園率の推移 (公立・私立) >

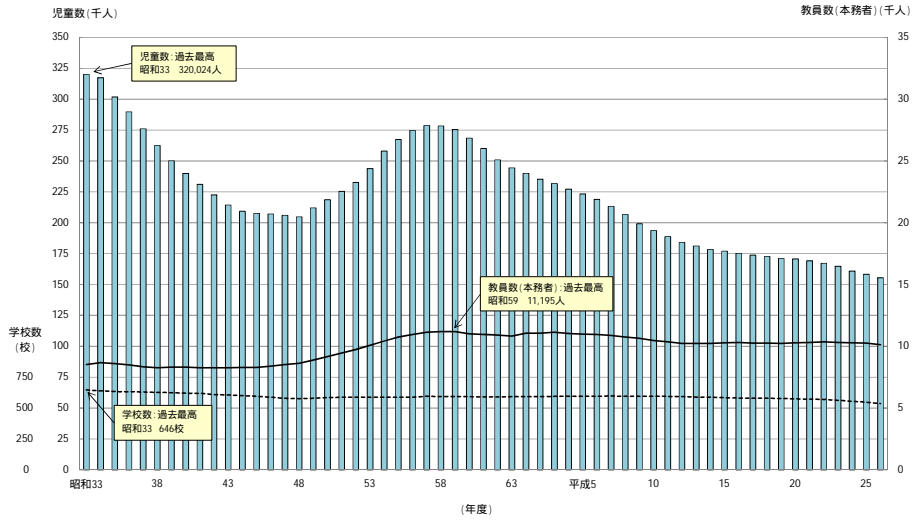
幼稚園



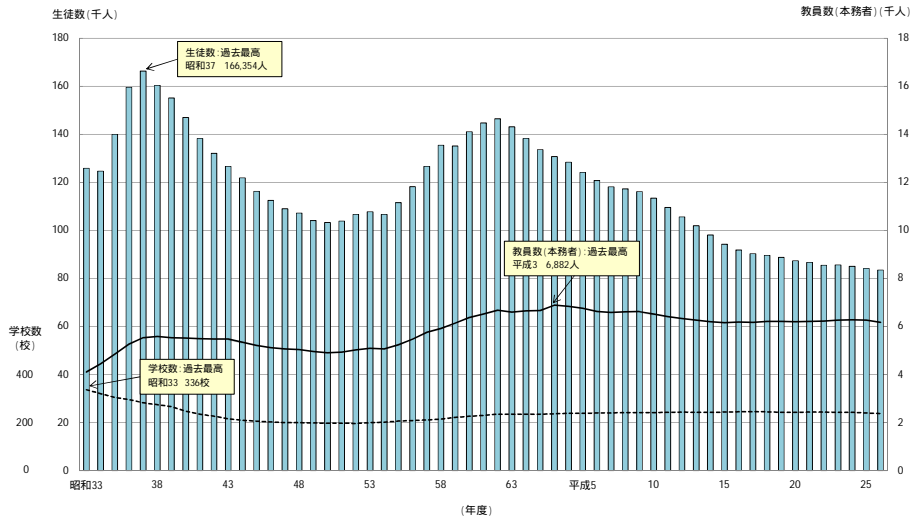
就園率



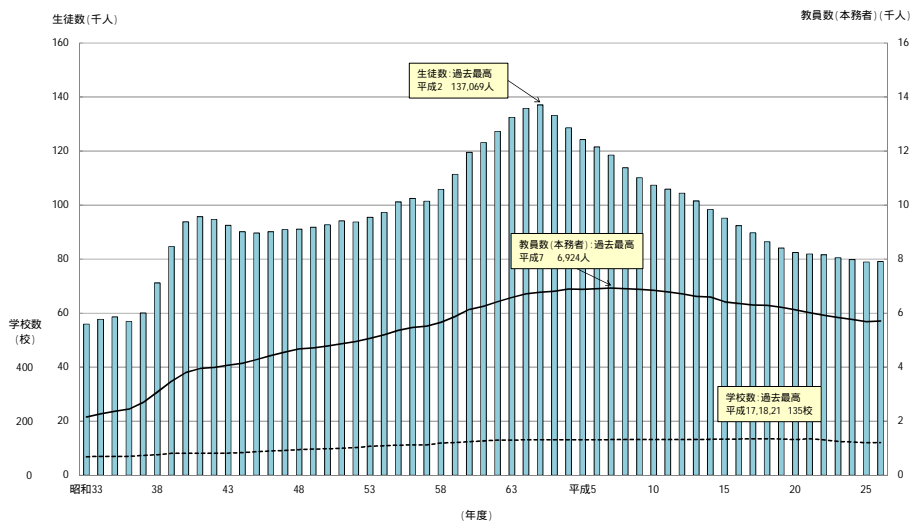
小学校



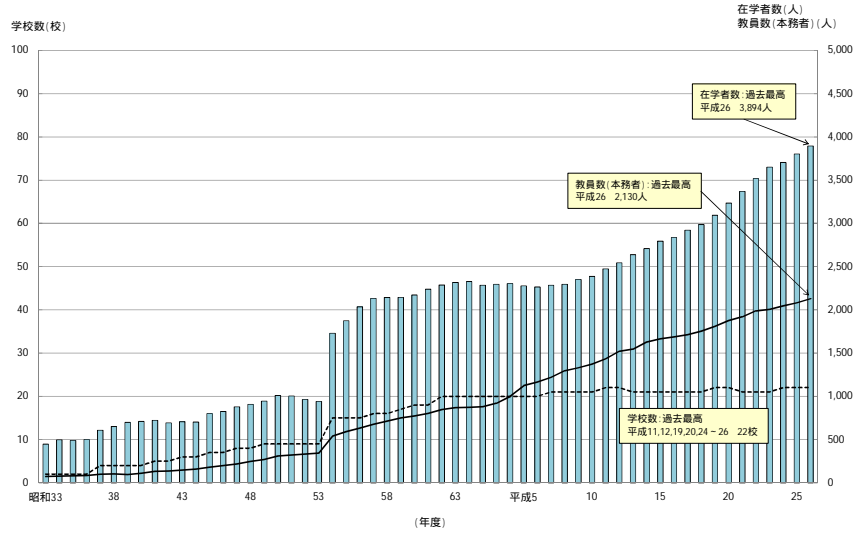
中学校



高等学校〔全日制・定時制〕

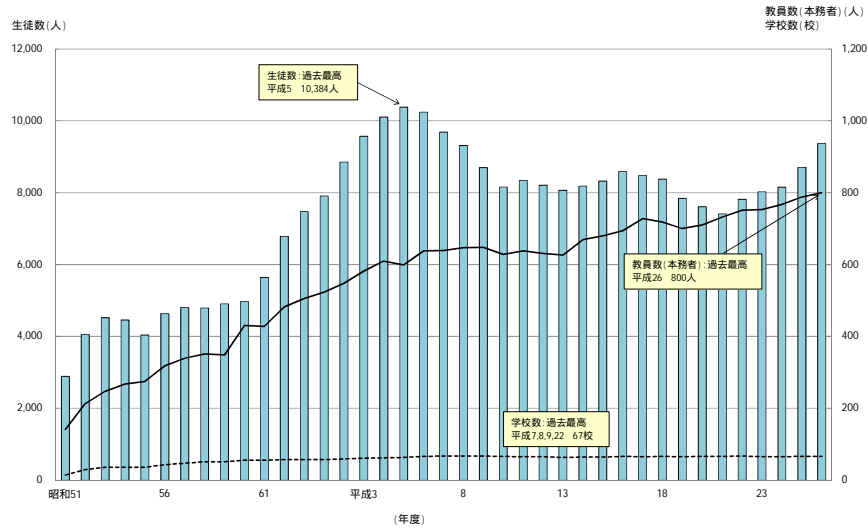


特別支援学校



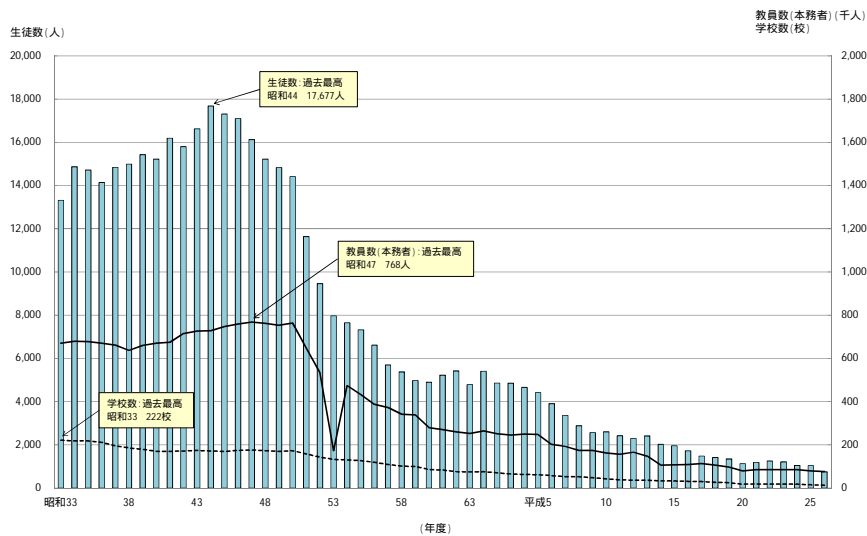
(注) 平成19年4月から法律の改正により、盲学校・聾学校・養護学校の区分がなくなり特別支援学校となった。

専修学校

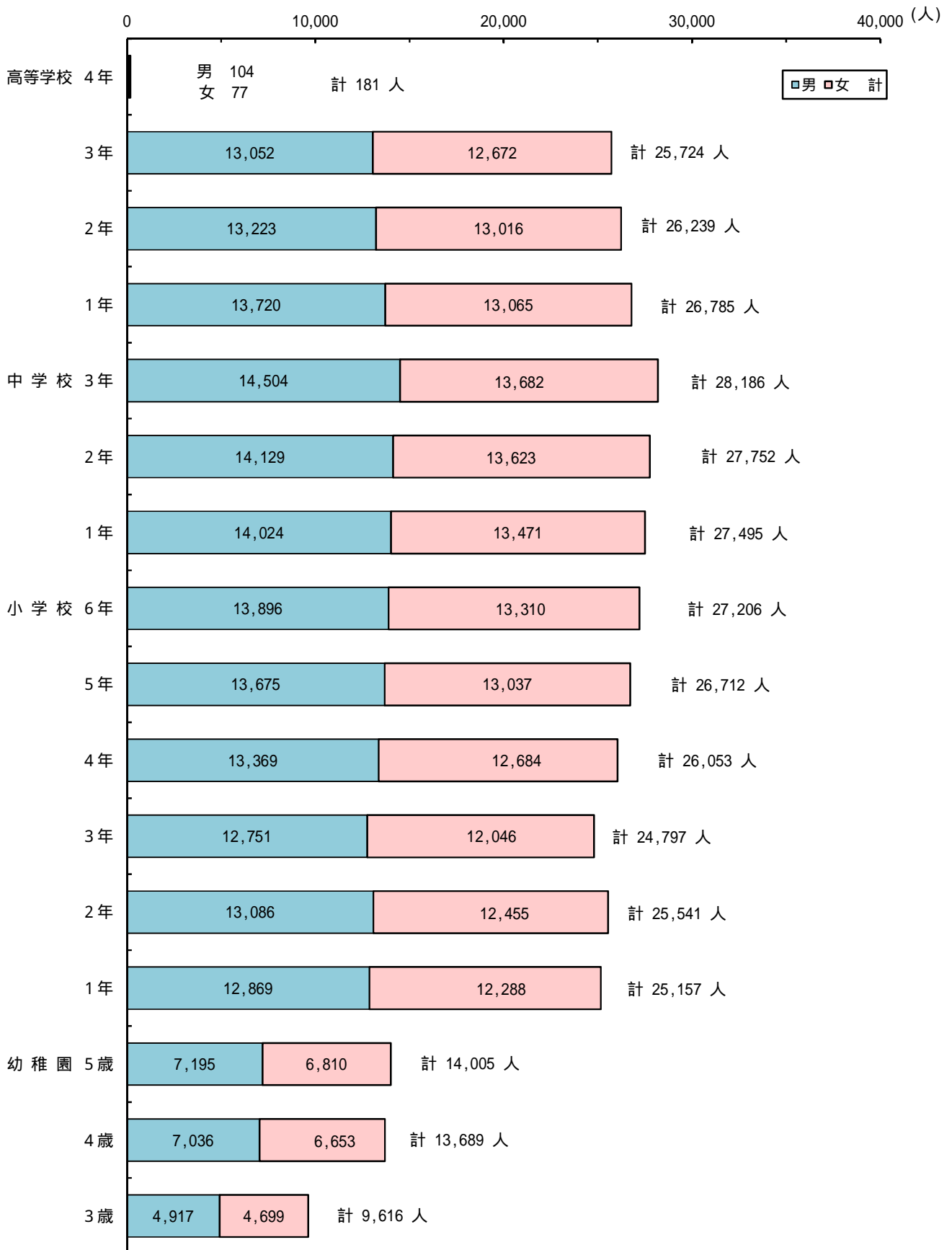


(注) 「専修学校」制度は昭和51年に発足。

各種学校



< 26年度 年齢・学年別在学者数（公立・私立） >



(注) 「高等学校」には、専攻科及び通信制の在学者を含んでいない。

第2 学校調査・学校通信教育調査

1 幼稚園(公立・私立)

(1) 園 数

園数は 362 園(公立 168 園, 私立 194 園)で, 前年度より 3 園減少している。前年度調査日以後の廃止は 3 園(公立 1 園, 私立 2 園)となっている。(表 1)

表 1 設置者別園数(公立・私立)

(園)

年 度	計	公 立				私 立			
		計	市 立	町 立	村 立	計	学校法人立	その他法人立	個人立
平成 16 年度	411	209	116	73	20	202	191	-	11
21	385	183	164	13	6	202	197	1	4
22	379	177	160	11	6	202	198	1	3
23	375	173	158	9	6	202	197	2	3
24	367	171	156	9	6	196	193	2	1
25	365	169	154	9	6	196	193	2	1
26	362	168	153	9	6	194	191	2	1
25年度との比較	3	1	1	-	-	2	2	-	-

(2) 学級数

学級数は 1,710 学級で, 前年度より 15 学級減少している。

1 学級当たりの在園者数は 21.8 人で, 前年度より 0.4 人減少している。(表 2)

(3) 在園者数

在園者数は 37,310 人で, 前年度より 1,005 人減少して, 平成 15 年度から 12 年連続減少している。

設置者別にみると, 公立 9,326 人, 私立 27,984 人となっており, 私立幼稚園在園者の占める割合は 75.0%で, 前年度より 0.5 ポイント上昇している。

就園率(本年度の小学校第 1 学年児童数に対する本年 3 月幼稚園修了者の比率)は 58.4%で, 前年度より 1.1 ポイント低下している。(表 2)

(4) 教員数・職員数

教員数(本務者)は 2,663 人で, 前年度より 65 人減少している。なお, 本務教員 1 人当たりの在園者数は 14.0 人で, 前年度と同数となっている。

職員数(本務者)は 290 人で, 前年度より 26 人減少している。(表 2)

表 2 学級数, 在園者数及び教員数等(公立・私立)

(人)

年 度	学級数 (学級)	在 園 者 数			修了者 数	教員数 (本務者)	うち 女子	職員数 (本務者)	1 学 級 当 た り の 在 園 者 数	私立幼稚 園の在園 者の占め る 割 合	就 園 率	本務教員 1 人 当 た り の 在 園 者 数
		計	公 立	私 立								
平成 16 年度	1,928	44,682	14,412	30,270	18,964	2,957	2,775	357	23.2	67.7%	65.8%	15.1
21	1,822	41,183	11,851	29,332	17,021	2,839	2,664	306	22.6	71.2%	62.4%	14.5
22	1,797	40,232	11,133	29,099	16,370	2,812	2,647	312	22.4	72.3%	61.1%	14.3
23	1,779	39,681	10,727	28,954	15,756	2,758	2,598	309	22.3	73.0%	60.2%	14.4
24	1,748	39,247	10,398	28,849	14,921	2,733	2,572	302	22.5	73.5%	60.1%	14.4
25	1,725	38,315	9,758	28,557	15,203	2,728	2,564	316	22.2	74.5%	59.5%	14.0
26	1,710	37,310	9,326	27,984	14,697	2,663	2,490	290	21.8	75.0%	58.4%	14.0
25年度との比較	15	1,005	432	573	506	65	74	26	0.4	0.5%	1.1%	-

(注) 「教員数」には, 教育補助員(教育活動の補助に当たっている者)を含んでいない。

2 小学校(公立・私立)

(1) 学校数

学校数は 537 校（公立 531 校，私立 6 校）で，前年度より 10 校減少している。（表 3）

表 3 設置者別学校数(公立・私立)

(校)

年 度	計	公 立				私 立
		市 立	町 立	村 立		
平成 16 年度	581	579	283	243	53	2
21	572	569	502	58	9	3
22	569	565	499	57	9	4
23	563	559	498	52	9	4
24	554	549	490	50	9	5
25	547	542	483	50	9	5
26	537	531	472	50	9	6
25年度との比較	10	11	11	-	-	1

学級数別にみると，学校教育法施行規則第 41 条による標準規模校(12～18 学級)は 162 校（全学校数の 30.2%），19 学級以上の学校は 97 校（同 18.1%），11 学級以下の学校は 278 校（同 51.8%）となっている。（表 4）

表 4 学級別学校数(公立・私立)

(校)

年 度	計	11 学級以下		12～18 学級		19～30 学級		31 学級以上	
		数	構成比	数	構成比	数	構成比	数	構成比
平成 16 年度	581	313	(53.9%)	177	(30.5%)	86	(14.8%)	5	(0.8%)
21	572	313	(54.7%)	162	(28.3%)	92	(16.1%)	5	(0.9%)
22	569	309	(54.3%)	162	(28.5%)	91	(16.0%)	7	(1.2%)
23	563	306	(54.4%)	155	(27.5%)	95	(16.9%)	7	(1.2%)
24	554	296	(53.4%)	160	(28.9%)	90	(16.2%)	8	(1.4%)
25	547	287	(52.5%)	159	(29.1%)	93	(17.0%)	8	(1.5%)
26	537	278	(51.8%)	162	(30.2%)	86	(16.0%)	11	(2.0%)
25年度との比較	10	9		3		7		3	

児童数別にみると，500 人未満の学校は 447 校，500 人以上 1,000 人未満の学校は 88 校，1,000 人以上の学校は 2 校となっている。（表 5）

表 5 児童数別学校数(公立・私立)

(校)

年 度	計	500 人 未 満							500 人 以 上 1,000 人 未 満					1,000 人 以 上			
		計	100 人 未 満						計	100 人 以 上 1,000 人 未 満					計	1,000 人 以 上	
			100 以下	100～199	200～299	300～399	400～499	500 以下		600～699	700～799	800～899	900～999	1,000 以下		1,000 以上	
平成 16 年度	581	475	85	151	102	74	63	102	43	31	18	8	2	4	4	-	
21	572	466	107	142	92	75	50	101	43	33	13	10	2	5	4	1	
22	569	465	105	140	95	74	51	101	41	38	10	8	4	3	3	-	
23	563	462	100	143	95	70	54	98	40	36	8	10	4	3	3	-	
24	554	459	100	139	97	67	56	93	40	29	12	8	4	2	2	-	
25	547	459	95	140	95	71	58	87	34	29	11	6	7	1	1	-	
26	537	447	93	140	89	73	52	88	41	25	10	6	6	2	2	-	
25年度との比較	10	12	2	-	6	2	6	1	7	4	1	-	1	1	1	-	

(2) 学級数

学級数は 6,781 学級で、前年度より 20 学級減少している。

編制方式別にみると、単式学級は 5,626 学級（全学級数の 83.0%）、複式学級は 53 学級（同 0.8%）、特別支援学級は 1,102 学級（同 16.3%）となっている。（表 6）

表 6 編制方式別学級数(公立・私立)

(学級)

年 度	計	単 式 学 級						複 式 学 級	特別支援学級	
		計	1 学年	2 学年	3 学年	4 学年	5 学年			6 学年
平成 16 年度	6,785	6,087	1,030	1,025	982	1,024	1,012	1,014	43	655
21	6,831	5,882	991	1,008	964	967	973	979	59	890
22	6,881	5,862	978	968	984	984	969	979	61	958
23	6,901	5,853	1,029	967	952	977	961	967	56	992
24	6,844	5,761	981	995	930	944	946	965	58	1,025
25	6,801	5,695	1,002	959	909	942	925	958	52	1,054
26	6,781	5,626	990	965	883	910	923	955	53	1,102
25年度との比較	20	69	12	6	26	32	2	3	1	48

児童の収容人員別にみると、26 人以上 30 人以下の学級が 1,869 学級で最も多く、次いで 31 人以上 35 人以下の学級が 1,437 学級、7 人以下の学級が 1,130 学級となっている。（表 7）

表 7 収容人員別学級数(公立・私立)

(人)

年 度	計	7 人以下	8 ~ 12	13 ~ 20	21 ~ 25	26 ~ 30	31 ~ 35	36 ~ 40	41 人以上
平成 16 年度	6,785	703	219	572	966	1,667	1,766	891	1
21	6,831	931	289	574	935	1,563	1,662	877	-
22	6,881	1,008	294	541	928	1,773	1,628	709	-
23	6,901	1,041	285	590	1,027	1,838	1,510	609	1
24	6,844	1,059	288	655	1,072	1,744	1,504	518	4
25	6,801	1,107	282	708	1,001	1,756	1,471	475	1
26	6,781	1,130	286	702	1,028	1,869	1,437	329	-
25年度との比較	20	23	4	6	27	113	34	146	1

(3) 児童数

児童数は 155,466 人（男子 79,646 人、女子 75,820 人）で、前年度より 2,765 人減少して、昭和 58 年度から 32 年連続減少となっている。

第 1 学年の児童数(本年度小学校入学者数)は 25,157 人で、前年度より 373 人減少している。また、1 学級当たりの児童数は 22.9 人で、前年度より 0.4 人減少している。（表 8）

表 8 学年別児童数(公立・私立)

(人)

年 度	計			1 学年	2 学年	3 学年	4 学年	5 学年	6 学年	1 学級当たりの児童数
		男	女							
平成 16 年度	175,262	90,100	85,162	28,817	28,959	28,479	29,905	29,336	29,766	25.8
21	169,194	86,446	82,748	27,288	27,991	28,130	28,499	28,521	28,765	24.8
22	167,230	85,626	81,604	26,806	27,294	27,998	28,128	28,484	28,520	24.3
23	164,733	84,246	80,487	26,153	26,759	27,267	27,958	28,127	28,469	23.9
24	160,876	82,282	78,594	24,817	26,103	26,741	27,241	27,892	28,082	23.5
25	158,231	80,997	77,234	25,530	24,795	26,092	26,725	27,222	27,867	23.3
26	155,466	79,646	75,820	25,157	25,541	24,797	26,053	26,712	27,202	22.9
25年度との比較	2,765	1,351	1,414	373	746	1,295	672	510	665	0.4

なお、平成 21 年度と平成 26 年度の市町村別児童数を比較すると、表 21、図 5 のとおりである。

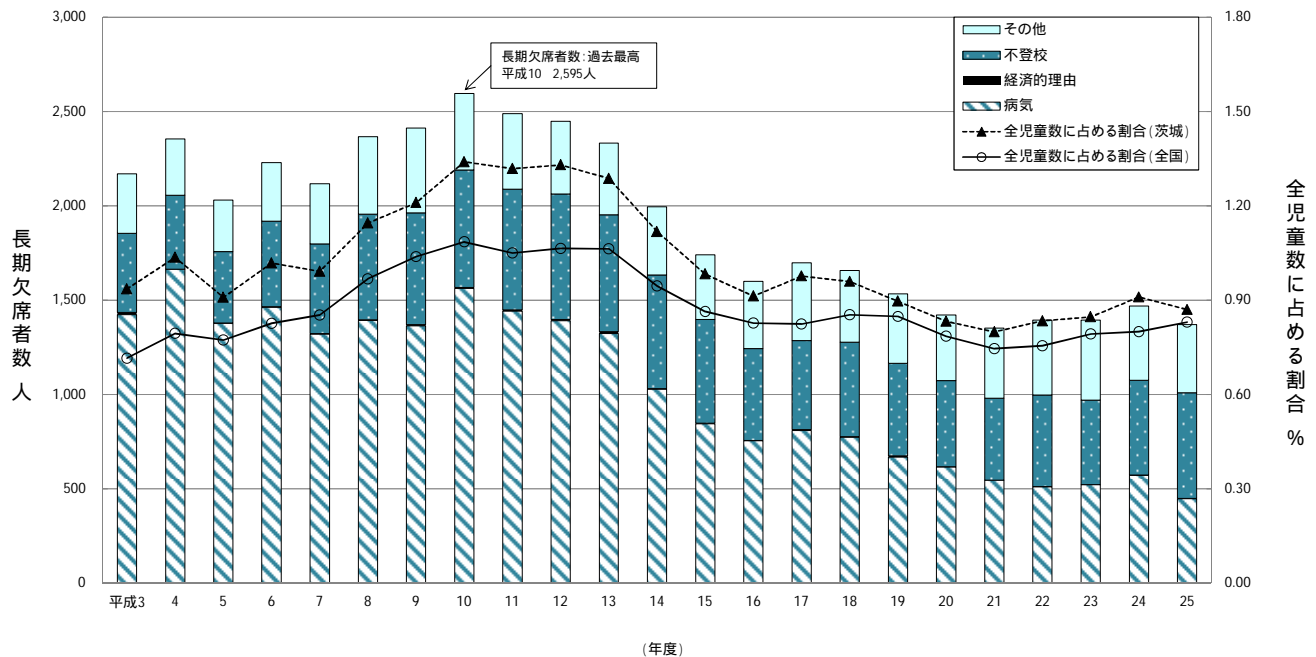
(4) 長期欠席者数

平成 25 年度間に長期(30 日以上)欠席した児童数は 1,371 人で、前年度より 99 人減少している。
 全児童数に占める割合は、前年度間より 0.04 ポイント低下して 0.87% となっている。
 理由別内訳をみると、最も多いのは「不登校」の 559 人(全長期欠席者数の 40.8%)で、次いで「病気」の 448 人(同 32.7%)となっている。なお、「不登校」は前年度間より 57 人増加している。(表 9) (図 1)

表 9 理由別長期欠席者数(公立・私立)

年 度 間	病 気	経済的理由	不 登 校	そ の 他	計 (A)	児 童 数 (5月1日現在) (B)	5月1日現在の児童 数に占める割合 (%)	
							茨 城 県 (A)/(B)	全 国
平成 15 年度間	845	2	551	342	1,740	177,009	0.98	0.86
20	615	2	456	348	1,421	170,673	0.83	0.79
21	546	-	434	372	1,352	169,194	0.80	0.75
22	510	1	485	399	1,395	167,230	0.83	0.76
23	522	-	448	425	1,395	164,733	0.85	0.79
24	571	2	502	395	1,470	160,876	0.91	0.80
25	448	2	559	362	1,371	158,231	0.87	0.83
24年度間との比較	123	-	57	33	99	2,645	0.04	0.03

図 1 長期欠席者数等の推移(公立・私立)



- (注) 1 長期欠席者数とは、調査実施年度の前年度 3 月 31 日現在の在学者のうち、当該年度間に長期欠席した者の人数。すなわち、平成 26 年度調査では、平成 25 年度間の欠席者数の調査を行っている。
 2 平成 10 年度調査(平成 9 年度間)以前は「学校ざらい」として、平成 11 年度調査(平成 10 年度間)以降は「不登校」として調査している。
 3 平成 3 年度間から年度間に連続又は断続して 30 日以上欠席した者を長期欠席者として調査が始まった。平成 2 年度間(平成 3 年度調査)以前は、年度間に連続又は断続して 50 日以上欠席した者を長期欠席者として調査していた。

(5) 教員数

教員数(本務者)は 10,130 人(男子 3,578 人、女子 6,552 人)で、前年度より 125 人減少している。
 本務教員のうち女子教員の占める割合は 64.7%で、前年度より 0.2 ポイント低下している。また、本務教員 1 人当たりの児童数は 15.3 人で、前年度より 0.1 人減少している。(表 10) (図 2)

表 10 教員数(本務者)(公立・私立)

(人)

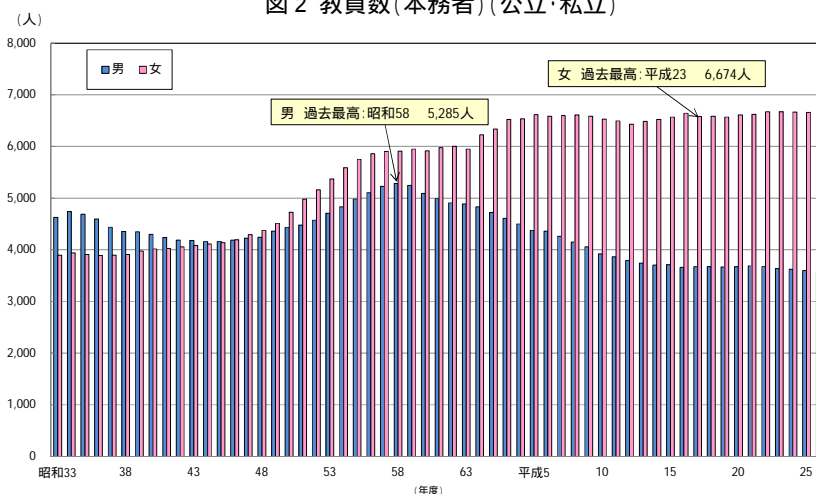
年 度	計		校 長		副 校 長		教 頭		主 幹 教 諭		指 導 教 諭		
	男	女	男	女	男	女	男	女	男	女	男	女	
平成 16 年度	10,304	3,659	6,645	488	92	494	94
21	10,311	3,688	6,623	484	87	-	-	478	109	-	-	-	-
22	10,345	3,676	6,669	480	87	7	2	469	110	-	-	-	-
23	10,311	3,637	6,674	474	86	10	3	463	106	1	-	-	-
24	10,289	3,622	6,667	460	89	14	1	457	104	1	1	-	-
25	10,255	3,597	6,658	453	90	16	1	447	102	-	2	-	-
26	10,130	3,578	6,552	439	93	14	2	433	106	-	1	-	-
25年度との比較	125	19	106	14	3	2	1	14	4	-	1	-	-

つづき

年 度	教 諭		助 教 諭		養 護 教 諭		養 護 助 教 諭		栄 養 教 諭		講 師		本務教員のうち女子教員の占める割合(%)	本務教員1人当たりの児童数
	男	女	男	女	男	女	男	女	男	女	男	女		
平成 16 年度	2,570	5,376	-	-	-	561	-	78	107	444	64.5%	17.0
21	2,551	5,161	-	4	-	545	-	93	-	26	175	598	64.2%	16.4
22	2,495	5,158	2	4	-	534	-	100	-	29	223	645	64.5%	16.2
23	2,466	5,136	4	4	-	521	-	98	-	29	219	691	64.7%	16.0
24	2,456	5,126	3	5	-	509	-	106	1	32	230	694	64.8%	15.6
25	2,447	5,099	3	5	-	502	-	104	1	51	230	702	64.9%	15.4
26	2,454	5,003	4	3	-	497	-	92	1	68	233	687	64.7%	15.3
25年度との比較	7	96	1	2	-	5	-	12	-	17	3	15	0.2%	0.1

(注) 栄養教諭の項目は平成 17 年度に、副校長、主幹教諭、指導教諭の項目は平成 20 年度に新設された。

図 2 教員数(本務者)(公立・私立)



(6) 職員数

職員数(本務者)は 958 人で、前年度より 62 人減少している。内訳は、市町村立学校職員給与負担法による事務職員及び学校栄養職員が 610 人(全職員数(本務者)の 63.7%)、その他の職員が 348 人(同 36.3%)となっている(表 11)

表 11 職員数(本務者)(公立・私立)

(人)

年 度	計	事 務 職 員		学 校 栄 養 職 員		市 町 村 費 支 弁 費 支 弁 の 教 員	学 校 図 書 館 事 務 員	養 護 職 員 (看 護 師 等)	学 校 給 食 調 理 従 事 員	用 務 員	警 備 員 其 他
		負担法による者	その他の者	負担法による者	その他の者						
平成 16 年度	1,457	617	20	129	4	13	8	-	318	336	12
21	1,205	606	4	105	-	27	-	-	220	219	24
22	1,168	605	8	103	2	3	-	-	215	208	24
23	1,089	594	8	97	3	2	-	-	186	180	19
24	1,047	583	8	95	3	1	-	-	161	174	22
25	1,020	584	7	78	1	5	-	-	155	165	25
26	958	557	11	53	1	3	1	-	149	156	27
25年度との比較	62	27	4	25	-	2	1	-	6	9	2

3 中学校(公立・私立)

(1) 学校数

学校数は237校(公立226校,私立11校)で,前年度より2校減少している。

中高一貫教育校は併設型が9校(公立1校,私立8校),連携型が4校(公立3校,私立1校)で前年より1校増加している。(表12)

表12 設置者別学校数(公立・私立)

年 度	計	公 立					私 立	中高一貫教育校(再掲)	
		県 立	市 立	町 立	村 立	併 設 型		連 携 型	
平成16年度	244	234	128	87	19	10	1	3	
21	243	233	-	206	24	3	10	7	
22	243	233	-	206	24	3	10	7	
23	242	232	-	205	24	3	10	7	
24	242	232	1	204	24	3	10	8	
25	239	229	1	202	23	3	10	8	
26	237	226	1	200	22	3	11	9	
25年度との比較	2	3	-	2	1	-	1	1	

(注) 中高一貫教育校は,正式に認可権限者の認可を受けて学則に明記されている学校のみ。実質的に中高一貫教育を実施していても,学則に明記されていない学校は含んでいない。以下,高等学校においても同様。

学級数別にみると,標準規模校(12~18学級)は103校(全学校数の43.5%),11学級以下の学校は103校(同43.5%),19学級以上の学校は31校(同13.1%)となっている。(表13)

表13 学級数別学校数(公立・私立)

年 度	計	11学級以下		12~18学級		19~30学級		31学級以上	
		構成比	構成比	構成比	構成比	構成比	構成比		
平成16年度	244	117 (48.0%)	106 (43.4%)	21 (8.6%)	- (-)	- (-)	- (-)		
21	243	117 (48.1%)	105 (43.2%)	21 (8.6%)	- (-)	- (-)	- (-)		
22	243	114 (46.9%)	105 (43.2%)	24 (9.9%)	- (-)	- (-)	- (-)		
23	242	115 (47.5%)	104 (43.0%)	23 (9.5%)	- (-)	- (-)	- (-)		
24	242	112 (46.3%)	103 (42.6%)	27 (11.2%)	- (-)	- (-)	- (-)		
25	239	107 (44.8%)	105 (43.9%)	27 (11.3%)	- (-)	- (-)	- (-)		
26	237	103 (43.5%)	103 (43.5%)	31 (13.1%)	- (-)	- (-)	- (-)		
25年度との比較	2	4	2	4	-	-	-		

生徒数別にみると,500人未満の学校は189校で前年度より2校増加,500人以上1,000人未満の学校は48校で前年度より4校減少している。(表14)

表14 生徒数別学校数(公立・私立)

年 度	計	500人未満						500人以上1,000人未満					1,000人以上			
		計	1	100	200	300	400	計	500	600	700	800	900	計	1,000	1,500
			人	人	人	人	人		人	人	人	人	人		人	人
平成16年度	244	187	10	28	51	52	46	56	34	12	7	2	1	1	1	-
21	243	196	14	34	53	39	56	47	24	13	6	4	-	-	-	-
22	243	199	17	34	52	41	55	44	23	11	6	3	1	-	-	-
23	242	191	18	33	49	43	48	51	30	12	5	2	2	-	-	-
24	242	189	22	29	54	44	40	53	33	12	3	3	2	-	-	-
25	239	187	21	26	56	40	44	52	33	11	4	2	2	-	-	-
26	237	189	23	25	49	48	44	48	24	16	3	3	2	-	-	-
25年度との比較	2	2	2	1	7	8	-	4	9	5	1	1	-	-	-	-

(2) 学級数

学級数は 2,985 学級で、前年度同数となっている。

編制方式別にみると、単式学級は 2,485 学級（全学級数の 83.2%）、複式学級は 2 学級（同 0.07%）、特別支援学級は 498 学級（同 16.7%）となっている。（表 15）

表 15 編制方式別学級数(公立・私立)

(学級)

年 度	計	単 式 学 級				複 式 学 級	特別支援学級
		計	1 学 年	2 学 年	3 学 年		
平成 16 年度	2,924	2,621	868	863	890	-	303
21	2,909	2,494	824	817	853	1	414
22	2,984	2,538	892	826	820	1	445
23	2,968	2,520	879	815	826	2	446
24	2,991	2,530	877	823	830	2	459
25	2,985	2,508	865	823	820	2	475
26	2,985	2,485	855	804	826	2	498
25年度との比較	-	23	10	19	6	-	23

生徒の収容人員別にみると、31人以上 35人以下の学級が 1,191 学級で最も多く、次いで 36人以上 40人以下の学級が 635 学級、26人以上 30人以下の学級が 510 学級となっている。（表 16）

表 16 収容人員別学級数(公立・私立)

(人)

年 度	計	7 人 以下	8 ~ 12	13 ~ 20	21 ~ 25	26 ~ 30	31 ~ 35	36 ~ 40	41 ~ 45	46	47	48 人 以上
21	2,909	408	15	16	80	273	1,101	990	21	5	-	-
22	2,984	443	15	16	80	461	1,265	684	16	4	-	-
23	2,968	440	17	19	78	461	1,163	767	23	-	-	-
24	2,991	458	19	30	76	481	1,213	704	10	-	-	-
25	2,985	462	27	30	84	505	1,182	678	17	-	-	-
26	2,985	487	24	34	89	510	1,191	635	15	-	-	-
25年度との比較	-	25	3	4	5	5	9	43	2	-	-	-

(3) 生徒数

生徒数は 83,433 人（男子 42,657 人、女子 40,776 人）で、前年度より 697 人減少し、3 年連続の減少となった。

第 1 学年の生徒数(本年度中学校入学者数)は 27,495 人で、前年度より 236 人減少している。また、1 学級当たりの生徒数は 28.0 人で、前年度より 0.2 人減少している。（表 17）

表 17 学年別生徒数(公立・私立)

(人)

年 度	計			1 学 年	2 学 年	3 学 年	1 学 級 当 た り の 生 徒 数
		男	女				
平成 16 年度	91,806	47,348	44,458	30,337	30,199	31,270	31.4
21	86,667	44,738	41,929	28,680	28,183	29,804	29.8
22	85,462	43,845	41,617	28,581	28,681	28,200	28.6
23	85,553	43,923	41,630	28,234	28,603	28,716	28.8
24	84,995	43,570	41,425	28,204	28,206	28,585	28.4
25	84,130	43,153	40,977	27,731	28,202	28,197	28.2
26	83,433	42,657	40,776	27,495	27,752	28,186	28.0
25年度との比較	697	496	201	236	450	11	0.2

なお、平成 21 年度と平成 26 年度の市町村別生徒数を比較すると、表 21、図 6 のとおりである。

(4) 長期欠席者数

平成 25 年度間に長期(30 日以上)欠席した生徒数は 3,059 人で、前年度間より 70 人増加して、6 年ぶりの増加となった。

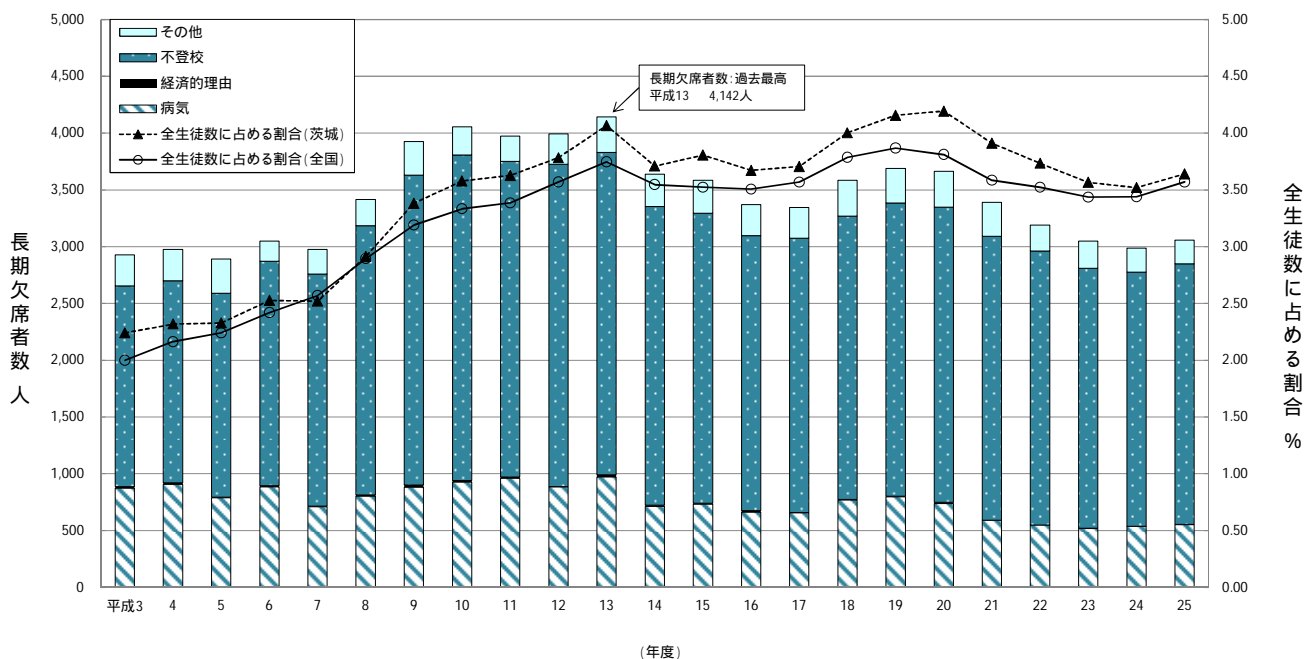
全生徒数に占める割合は、前年度間より 0.12 ポイント上昇して 3.64%となっている。

理由別内訳をみると、最も多いのは「不登校」の 2,294 人(全長期欠席者数の 75.0%)で、次いで「病気」の 553 人(同 18.1%)となっている。なお、「不登校」は前年度間より 56 人増加して、5 年ぶりに増加している。(表 18)(図 3)

表 18 理由別長期欠席者数(公立・私立)

年度間	病 気	経済的理由	不 登 校	そ の 他	計 (A)	生 徒 数 (5月1日現在) (B)	5月1日現在の生徒 数に占める割合 (%)	
							茨 城 県	全 国
							(A)/(B)	(A)/(B)
平成 15 年度間	731	10	2,553	291	3,585	94,179	3.81	3.52
20	739	9	2,601	314	3,663	87,356	4.19	3.81
21	592	1	2,497	299	3,389	86,667	3.91	3.58
22	548	2	2,411	230	3,191	85,462	3.73	3.52
23	519	1	2,290	241	3,051	85,553	3.57	3.44
24	539	-	2,238	212	2,989	84,995	3.52	3.44
25	553	2	2,294	210	3,059	84,130	3.64	3.57
24年度間との比較	14	2	56	2	70	865	0.12	0.13

図 3 長期欠席者数等の推移(公立・私立)



- (注) 1 長期欠席者数とは、調査実施年度の前年度 3 月 31 日現在の在学者のうち、当該年度間に長期欠席した者の人数。すなわち、平成 26 年度調査では、平成 25 年度間の欠席者数の調査を行っている。
- 2 平成 10 年度調査(平成 9 年度間)以前は「学校ざらい」として、平成 11 年度調査(平成 10 年度間)以降は「不登校」として調査している。
- 3 平成 3 年度間から年度間に連続又は断続して 30 日以上欠席した者を長期欠席者として調査が始まった。平成 2 年度間(平成 3 年度調査)以前は、年度間に連続又は断続して 50 日以上欠席した者を長期欠席者として調査していた。

(5) 教員数

教員数(本務者)は 6,169 人(男子 3,531 人, 女子 2,638 人)で、前年度より 90 人減少している。

本務教員のうち女子教員の占める割合は 42.8%で、前年度より 0.3 ポイント上昇している。

本務教員 1 人当たりの生徒数は 13.5 人で、前年度より 0.1 人増加している。(表 19)(図 4)

表 19 教員数(本務者)(公立・私立)

(人)

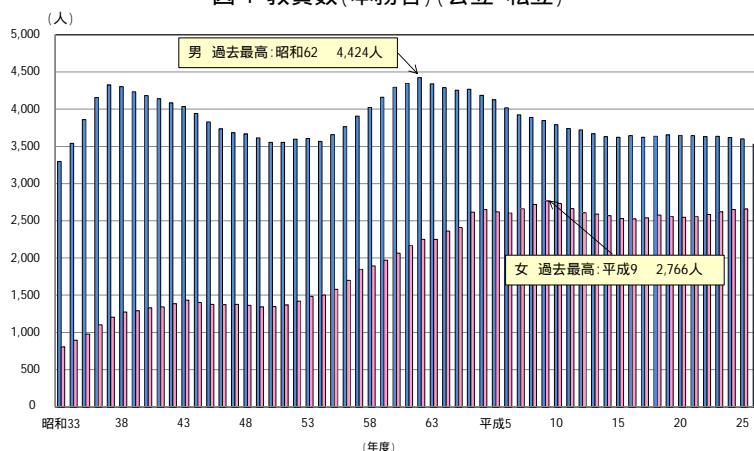
年 度	計		校 長		副 校 長		教 頭		主 幹 教 諭		指 導 教 諭		
	男	女	男	女	男	女	男	女	男	女	男	女	
平成 16 年度	6,172	3,644	2,528	229	8	-	-	261	9
21	6,203	3,645	2,558	234	3	3	-	272	9	-	-	-	-
22	6,218	3,632	2,586	222	14	5	-	270	12	-	-	-	-
23	6,255	3,633	2,622	219	17	6	-	265	17	-	-	-	-
24	6,272	3,620	2,652	216	18	9	-	261	16	-	-	-	-
25	6,259	3,600	2,659	211	19	6	-	258	18	-	-	-	-
26	6,169	3,531	2,638	212	16	9	-	256	17	-	-	-	-
25年度との比較	90	69	21	1	3	3	-	2	1	-	-	-	-

つづき

年 度	教 諭		助 教 諭		養 護 教 諭		養 護 助 教 諭		栄 養 教 諭		講 師		本務教員のうち女子教員の占める割合(%)	本務教員1人当たりの数(生徒)
	男	女	男	女	男	女	男	女	男	女	男	女		
平成 16 年度	2,993	1,953	3	2	-	232	-	25	158	299	41.0%	14.9
21	2,852	1,957	2	1	1	228	-	35	-	13	281	312	41.2%	14.0
22	2,828	1,963	2	2	2	229	-	35	-	15	303	316	41.6%	13.7
23	2,807	1,979	3	2	1	227	-	40	-	15	332	325	41.9%	13.7
24	2,789	1,986	2	1	1	223	-	42	-	14	342	352	42.3%	13.6
25	2,749	1,981	2	1	1	219	-	45	-	31	373	345	42.5%	13.4
26	2,676	1,967	4	-	1	220	-	40	-	43	373	335	42.8%	13.5
25年度との比較	73	14	2	1	-	1	-	5	-	12	-	10	0.3%	0.1

(注) 栄養教諭の項目は平成 17 年度に、副校長、主幹教諭、指導教諭の項目は、平成 20 年度に新設された。

図 4 教員数(本務者)(公立・私立)



(6) 職員数

職員数(本務者)は 442 人で、前年度より 10 人減少している。内訳は、市町村立学校職員給与負担法による事務職員及び学校栄養職員が 280 人(全職員数(本務者)の 63.3%), その他の職員が 162 人(同 36.7%)となっている。(表 20)

表 20 職員数(本務者)(公立・私立)

(人)

年 度	計	事 務 職 員		学 校 栄 養 職 員		市 町 村 費 支 弁 費 支 弁 の 教 員	学 校 図 書 館 事 務 員	養 護 職 員 (看 護 師 等)	学 校 給 食 調 理 従 事 員	用 務 員	警 備 員 其 他
		負担法による者	その他の者	負担法による者	その他の者						
平成 16 年度	660	248	35	72	1	19	6	2	104	168	5
21	532	250	23	59	2	3	2	-	80	111	2
22	528	251	27	60	2	-	2	1	74	108	3
23	506	250	28	63	2	-	1	-	59	100	3
24	482	248	21	61	2	-	1	-	52	96	1
25	452	248	21	44	2	1	1	-	46	88	1
26	442	246	23	34	2	1	1	1	45	88	1
25年度との比較	10	2	2	10	-	-	-	1	1	-	-

表 21 市町村別小学校児童数・中学校生徒数の比較(公立・私立)(平成 26 年度・平成 21 年度)

市 町 村 別	小 学 校 児 童 数				中 学 校 生 徒 数			
	平成26年度	平成21年度	増 加 数	増加率(%)	平成26年度	平成21年度	増 加 数	増加率(%)
県 計	155,466	169,194	13,728	8.1	83,433	86,667	3,234	3.7
水 戸 市	14,228	15,044	816	5.4	7,608	7,679	71	0.9
日 立 市	9,683	11,471	1,788	15.6	5,811	5,748	63	1.1
土 浦 市	7,483	8,088	605	7.5	4,156	4,437	281	6.3
古 河 市	7,440	7,955	515	6.5	3,683	4,178	495	11.8
石 岡 市	3,862	4,491	629	14.0	2,095	2,253	158	7.0
結 城 市	2,815	2,888	73	2.5	1,436	1,430	6	0.4
龍ヶ崎市	4,225	4,836	611	12.6	2,272	2,430	158	6.5
下 妻 市	2,418	2,734	316	11.6	1,314	1,346	32	2.4
常 総 市	3,438	3,704	266	7.2	1,735	1,901	166	8.7
常陸太田市	2,287	2,975	688	23.1	1,409	1,794	385	21.5
高 萩 市	1,396	1,740	344	19.8	796	885	89	10.1
北 茨 城 市	2,170	2,591	421	16.2	1,209	1,452	243	16.7
笠 間 市	3,917	4,399	482	11.0	2,081	2,301	220	9.6
取 手 市	5,074	5,230	156	3.0	3,422	3,550	128	3.6
牛 久 市	4,619	4,242	377	8.9	2,052	1,998	54	2.7
つくば市	13,235	12,778	457	3.6	6,421	6,315	106	1.7
ひたちなか市	9,012	10,227	1,215	11.9	4,899	4,618	281	6.1
鹿 嶋 市	3,545	3,848	303	7.9	2,156	2,281	125	5.5
潮 来 市	1,451	1,643	192	11.7	769	862	93	10.8
守 谷 市	4,210	3,848	362	9.4	1,764	1,589	175	11.0
常陸大宮市	2,048	2,379	331	13.9	1,164	1,284	120	9.3
那 珂 市	2,880	3,108	228	7.3	1,561	1,542	19	1.2
筑 西 市	5,488	6,421	933	14.5	3,135	3,296	161	4.9
坂 東 市	3,041	3,306	265	8.0	1,533	1,614	81	5.0
稲 敷 市	1,917	2,347	430	18.3	1,085	1,345	260	19.3
かすみがうら市	2,342	2,536	194	7.6	1,205	1,222	17	1.4
桜 川 市	2,230	2,629	399	15.2	1,317	1,397	80	5.7
神 栖 市	5,550	6,014	464	7.7	2,817	2,875	58	2.0
行 方 市	1,647	1,927	280	14.5	988	1,139	151	13.3
鉾 田 市	2,397	2,667	270	10.1	1,292	1,380	88	6.4
つくばみらい市	2,503	2,323	180	7.7	1,106	1,138	32	2.8
小 美 玉 市	2,854	3,076	222	7.2	1,534	1,553	19	1.2
茨 城 町	1,646	1,786	140	7.8	854	911	57	6.3
大 洗 町	863	956	93	9.7	469	423	46	10.9
城 里 町	933	1,161	228	19.6	533	726	193	26.6
東 海 村	2,492	2,541	49	1.9	1,247	1,087	160	14.7
大 子 町	682	843	161	19.1	409	509	100	19.6
美 浦 村	820	985	165	16.8	422	485	63	13.0
阿 見 町	2,536	2,689	153	5.7	1,345	1,227	118	9.6
河 内 町	368	544	176	32.4	274	305	31	10.2
八 千 代 町	1,279	1,413	134	9.5	724	727	3	0.4
五 霞 町	374	490	116	23.7	250	254	4	1.6
境 町	1,360	1,573	213	13.5	717	810	93	11.5
利 根 町	708	748	40	5.3	364	371	7	1.9

4 高等学校(公立・私立)

(1) 全日制課程・定時制課程

ア 学校数

全日制課程，定時制課程又はその両方の課程を置く学校数は 121 校（公立 97 校，私立 24 校）で，前年度より 1 校増加している。

中高一貫教育校は，併設型が 9 校（公立 1，私立 8），連携型が 3 校（公立 1 校，私立 2 校）で前年度より 1 校増加している。（表 22）

表 22 設置者別学校数(公立・私立)〔全日制・定時制〕

(校)

年 度	計	公 立			私 立			中高一貫教育校(再掲)			
		全 日 制	定 時 制	併 置	全 日 制	定 時 制	併 置	併 設 型	連 携 型		
平成 16 年度	134	112	100	1	11	22	22	-	-	1	1
21	135	112	98	3	11	23	23	-	-	7	3
22	131	108	95	3	10	23	23	-	-	7	3
23	125	102	90	3	9	23	23	-	-	7	3
24	123	100	87	3	10	23	23	-	-	8	3
25	120	97	84	3	10	23	23	-	-	8	3
26	121	97	84	4	9	24	24	-	-	9	3
25年度との比較	1	-	-	1	1	1	1	-	-	1	-

(注) 「併置」とは，全日制と定時制の両方の課程を設置している学校をいう。

イ 生徒数

生徒数は 79,089 人で，前年度より 129 人増加して，24 年ぶりに増加している。

設置者別にみると，公立校は 58,738 人，私立校は 20,351 人で，私立校の生徒の占める割合は 25.7%で前年度より 0.7 ポイント上昇している。

本科の入学人数は 26,729 人で，前年度より 373 人減少している。（表 23）

表 23 設置者別生徒数(公立・私立)〔全日制・定時制〕

(人)

年 度	計			公 立			私 立			私立校生徒の占める割合	本科の入学人数
	計	本 科	専 攻 科	計	本 科	専 攻 科	計	本 科	専 攻 科		
平成 16 年度	92,382	92,281	101	70,155	70,054	101	22,227	22,227	-	24.1%	30,718
21	81,910	81,762	148	61,648	61,562	86	20,262	20,200	62	24.7%	27,660
22	81,626	81,481	145	61,830	61,747	83	19,796	19,734	62	24.3%	28,028
23	80,494	80,340	154	61,183	61,100	83	19,311	19,240	71	24.0%	26,769
24	79,826	79,660	166	60,526	60,435	91	19,300	19,225	75	24.2%	27,185
25	78,960	78,799	161	59,254	59,167	87	19,706	19,632	74	25.0%	27,102
26	79,089	78,929	160	58,738	58,650	88	20,351	20,279	72	25.7%	26,729
25年度との比較	129	130	1	516	517	1	645	647	2	0.7%	373

本科の生徒数 78,929 人を課程別にみると，全日制 77,340 人，定時制 1,589 人で，定時制の生徒の占める割合は 2.0% となっている。

また，学科別にみると，普通科 61,045 人（全本科生生徒数の 77.3%）が最も多く，次いで工業に関する学科 5,542 人（同 7.0%），商業に関する学科 4,535 人（同 5.7%），総合学科 3,820 人（同 4.8%），農業に関する学科 1,614 人（同 2.0%）の順となっている。（表 24）

表 24 学科別課程別生徒数(本科)(公立・私立)(全日制・定時制) (人)

区 分	計	全 日 制						定 時 制				
		男	女	計	1 学年	2 学年	3 学年	計	1 学年	2 学年	3 学年	4 学年
計	78,929	40,099	38,830	77,340	26,254	25,787	25,299	1,589	531	452	425	181
普 通 科	61,045	29,790	31,255	59,594	20,143	19,889	19,562	1,451	486	416	393	156
農業に関する学科	1,614	942	672	1,524	539	503	482	90	26	21	21	22
工業に関する学科	5,542	5,046	496	5,539	1,896	1,842	1,801	3	-	-	-	3
商業に関する学科	4,535	1,957	2,578	4,535	1,539	1,479	1,517	-	-	-	-	-
水産に関する学科	316	258	58	316	120	108	88	-	-	-	-	-
家庭に関する学科	889	16	873	889	308	319	262	-	-	-	-	-
看護に関する学科	237	9	228	237	72	88	77	-	-	-	-	-
情報に関する学科	-	-	-	-	-	-	-	-	-	-	-	-
福祉に関する学科	98	17	81	98	39	26	33	-	-	-	-	-
その他の専門教育を施す学科	833	248	585	833	282	288	263	-	-	-	-	-
総 合 学 科	3,820	1,816	2,004	3,775	1,316	1,245	1,214	45	19	15	11	-

ウ 教員数・職員数

教員数(本務者)は 5,710 人(男子 3,996 人,女子 1,714 人)で,前年度より 25 人増加している。
 本務教員のうち女子教員の占める割合は 30.0%で,前年度より 0.3 ポイント上昇している。また,本務教員 1 人当たりの生徒数は 13.9 人となっている。
 職員数(本務者)は 1,081 人で,前年度より 21 人減少している。(表 25)

表 25 教員数及び職員数(公立・私立)(全日制・定時制) (人)

年 度	教 員 数 (本 務 者)													本務教員のうち女子教員の割合	本務教員1人当たりの生徒数	職 員 数 (本 務 者)			
	計	うち女子	校長	副校長	教頭	主幹教諭	指導教諭	教諭	助教諭	養護教諭	養護助教諭	栄養教諭	講師			計	事務職員	実習助手	その他
平成 16 年度	6,366	1,794	132	...	182	5,278	4	124	24	...	622	28.2%	14.5	1,401	608	382	411
21	6,019	1,735	127	7	179	2	-	4,888	7	114	31	-	664	28.8%	13.6	1,243	581	343	319
22	5,920	1,728	124	15	162	2	-	4,841	5	115	31	-	625	29.2%	13.8	1,232	576	326	330
23	5,832	1,697	121	19	157	1	-	4,779	4	115	30	-	606	29.1%	13.8	1,182	555	320	307
24	5,764	1,697	120	20	160	1	-	4,724	4	108	35	-	592	29.4%	13.8	1,161	551	316	294
25	5,685	1,688	117	17	151	1	-	4,663	5	109	29	-	593	29.7%	13.9	1,102	535	312	255
26	5,710	1,714	118	20	150	1	-	4,664	8	110	25	-	614	30.0%	13.9	1,081	536	313	232
25年度との比較	25	26	1	3	1	-	-	1	3	1	4	-	21	0.3%	-	21	1	1	23

(注)栄養教諭の項目は平成 17 年度に,副校長,主幹教諭,指導教諭の項目は,平成 20 年度に新設された。

(2) 通信制課程

通信制課程を置く学校数は 10 校(独立 7 校(私立のみ)),併置校 3 校(公立 1 校,私立 2 校)で,前年度と同数となっている。前年度調査日以後の新設,廃止はなかった。
 生徒数は 15,852 人(男子 8,002 人,女子 7,850 人)で,前年度より 182 人減少している。
 教員数(本務者)は 189 人で前年度より 8 人減少,職員数(本務者)は 55 人で前年度より 1 人増加している。(表 26)

表 26 学校数,生徒数及び教員数等(公立・私立)(通信制) (人)

年 度	学校数(校)		生 徒 数			入学者数 (前年度間)	卒業者数 (前年度間)	教 員 数 (本 務 者)			職 員 数 (本 務 者)		
	独立	併置	計	男	女			計	男	女	計	男	女
平成 16 年度	3	3	5,616	2,606	3,010	1,848	1,147	88	57	31	24	12	12
21	7	3	12,345	6,075	6,270	5,815	5,070	188	128	60	62	34	28
22	7	3	12,869	6,431	6,438	6,904	5,482	206	135	71	53	28	25
23	7	3	14,478	7,210	7,268	7,395	5,622	209	136	73	62	32	30
24	7	3	15,417	7,701	7,716	7,675	6,096	212	132	80	59	27	32
25	7	3	16,034	8,036	7,998	8,623	6,675	197	127	70	54	23	31
26	7	3	15,852	8,002	7,850	8,486	6,850	189	123	66	55	26	29
25年度との比較	-	-	182	34	148	137	175	8	4	4	1	3	2

(注)「独立」とは,通信制課程のみの学校をいい,「併置」とは全日制課程または定時制課程と通信制課程とを併置している学校をいう。

5 中等教育学校(公立・私立)

(1) 学校数

学校数は 4 校(公立 2 校, 私立 2 校)で, 前年度と同数となっている。前年度調査日以後の新設, 廃止はなかった。(表 27)

(2) 生徒数

生徒数は 1,956 人(前期課程 1,064 人, 後期課程 892 人)で, 前年度より 64 人(前期課程 85 人増加, 後期課程 21 人減少)増加している。(表 27)

(3) 教員数・職員数

教員数(本務者)は 170 人で, 前年度より 2 人増加している。(表 27)

職員数(本務者)は 20 人で, 前年度より 1 人増加している。(表 27)

表 27 学校数, 生徒数及び教員数(公立・私立)

年 度	学 校 数(校)			生 徒 数					(人)	
	計	公 立	私 立	計	男	女	前期課程	後期課程	教員数 (本務者)	職員数 (本務者)
平成16年度	-	-	-	-	-	-	-	-	-	-
21	3	1	2	1,167	596	571	805	362	91	12
22	3	1	2	1,353	669	684	980	373	108	15
23	3	1	2	1,468	716	752	934	534	118	11
24	3	1	2	1,635	768	867	908	727	136	11
25	4	2	2	1,892	889	1,003	979	913	168	19
26	4	2	2	1,956	934	1,022	1,064	892	170	20
25年度との比較	-	-	-	64	45	19	85	21	2	1

6 特別支援学校(公立)

(1) 学校数

学校数は 22 校(公立のみ)で, 前年度と同数である。(表 28)

(2) 在学者数

在学者数は 3,894 人で, 平成 7 年度から 20 年連続増加となっている。(表 28)

(3) 教員数・職員数

教員数(本務者)は 2,130 人で, 前年度より 48 人増加している。(表 28)

職員数(本務者)は 333 人で, 前年度より 26 人減少している。(表 28)

表 28 学校数, 在学者数及び教員数等(公立)

年 度	特 別 支 援 学 校			
	学 校 数(校)	在 学 者 数	教 員 数(本務者)	職 員 数(本務者)
平成16年度	21	2,837	1,687	394
21	21	3,371	1,919	387
22	21	3,519	1,988	377
23	21	3,652	2,008	371
24	22	3,705	2,046	361
25	22	3,803	2,082	359
26	22	3,894	2,130	333
25年度との比較	-	91	48	26

(注)平成 19 年 4 月から法律の改正により, 盲学校・聾学校・養護学校の区分がなくなり特別支援学校となった。

7 専修学校(公立・私立)

(1) 学校数

学校数は 66 校(公立 3 校, 私立 63 校)で, 前年度と同数となっている。前年度調査日以降の新設及び廃止はそれぞれ 1 校(私立)となっている。(表 29)

(2) 生徒数

生徒数は 9,370 人(男子 3,637 人, 女子 5,733 人)で, 前年度より 667 人増加している。
課程別にみると, 高等課程 592 人(全生徒数の 6.3%), 専門課程 8,263 人(同 88.2%), 一般課程 515 人(同 5.5%)となっている。(表 29)

(3) 教員数

教員数(本務者)は 800 人で, 前年度より 12 人増加している。(表 29)

表 29 学校数, 生徒数及び教員数(公立・私立)

年 度	学 校 数 (校)			生 徒 数						教 員 数 (本務者)
	計	公 立	私 立	計	男	女	高等課程	専門課程	一般課程	
平成 16 年度	66	2	64	8,586	3,558	5,028	666	7,697	223	694
21	66	3	63	7,408	2,930	4,478	685	6,507	216	732
22	67	3	64	7,814	3,164	4,650	668	6,932	214	751
23	65	3	62	8,027	3,146	4,881	638	7,187	202	753
24	65	3	62	8,157	3,140	5,017	628	7,329	200	767
25	66	3	63	8,703	3,299	5,404	653	7,850	200	788
26	66	3	63	9,370	3,637	5,733	592	8,263	515	800
25年度との比較	-	-	-	667	338	329	61	413	315	12

8 各種学校(公立・私立)

(1) 学校数

学校数は 13 校(私立のみ)で, 前年度より 2 校減少している。前年度調査日以降の廃止は 2 校となっている。(表 30)

(2) 生徒数

生徒数は 751 人(男 316 人, 女子 435 人)で, 前年度より 284 人減少している。(表 30)

(3) 教員数

教員数(本務者)は 77 人で, 前年度より 2 人減少している。(表 30)

表 30 学校数, 生徒数及び教員数(公立・私立)

年 度	学 校 数 (校)			生 徒 数			教 員 数 (本務者)
	計	公 立	私 立	計	男	女	
平成 16 年度	31	-	31	1,720	761	959	109
21	19	-	19	1,184	534	650	85
22	18	-	18	1,254	616	638	85
23	18	-	18	1,208	568	640	86
24	18	-	18	1,047	477	570	86
25	15	-	15	1,035	509	526	79
26	13	-	13	751	316	435	77
25年度との比較	2	-	2	284	193	91	2

第3 不就学学齢児童生徒調査

(1) 就学免除者

就学免除者は 8 人（学齢児童(6～11 歳) 6 人，学齢生徒(12～14 歳) 2 人）で，前年度より 3 人増加している。

(表 31)

(2) 就学猶予者

就学猶予者は 1 人（学齢児童 1 人）で，前年度と同数である。(表 31)

(3) 1 年以上居所不明者

1 年以上居所不明者は 14 人で，前年度より 7 人増加している。(表 31)

(4) 死亡者

平成 25 年度間に死亡した学齢児童・学齢生徒は 7 人となっている。(表 31)

表 31 不就学学齢児童・生徒数

(人)

年 度	就 学 免 除 者			就 学 猶 予 者			1 年 以 上 居 所 不 明 者	死 亡 者 (前年度間)
	計	6～11 歳	12～14 歳	計	6～11 歳	12～14 歳		
平成 16 年度	1	1	-	7	5	2	13	11
21	8	7	1	1	1	-	6	8
22	14	12	2	2	2	-	8	7
23	10	6	4	4	4	-	11	8
24	6	6	-	1	1	-	2	8
25	5	3	2	1	1	-	7	10
26	8	6	2	1	1	-	14	7
25年度との比較	3	3	-	-	-	-	7	3

第4 学校施設調査

公立の学校では建物面積，土地面積ともに前年度と同数である。私立の小学校，中学校，高等学校及び専修学校は建物面積，土地面積ともに増加している。(表 32)

表 32 学校建物及び土地面積(公立・私立)

(㎡)

区 分	公 立		私 立						
	専修学校	各種学校	幼稚園	小学校	中学校	高等学校	専修学校	各種学校	
建 物 面 積	平成 16 年度	13,985	-	191,384	3,639	63,593	370,199	385,923	34,508
	21	29,819	-	202,087	8,625	63,261	377,532	186,799	38,439
	22	29,819	-	204,474	13,884	62,734	372,980	206,964	38,439
	23	28,719	-	209,814	14,082	62,734	376,752	204,622	38,439
	24	28,719	-	204,095	16,979	63,851	362,773	202,250	38,439
	25	27,847	-	207,524	16,973	63,851	367,248	212,723	37,185
	26	27,847	-	211,738	23,944	74,383	397,483	216,461	36,751
	25年度との比較	-	-	4,214	6,971	10,532	30,235	3,738	434
土 地 面 積	平成 16 年度	19,841	-	795,792	18,794	169,300	1,464,550	1,364,757	53,901
	21	335,939	-	867,886	62,292	179,831	1,442,854	1,427,044	32,176
	22	335,939	-	889,507	93,065	179,831	1,488,267	1,466,249	31,778
	23	335,910	-	915,603	93,065	179,831	1,499,069	1,460,709	31,778
	24	335,910	-	927,992	102,304	190,454	1,501,066	1,453,636	31,451
	25	335,910	-	951,225	100,205	190,454	1,540,151	1,461,010	29,913
	26	335,910	-	945,654	131,999	248,288	1,628,457	1,462,597	29,556
	25年度との比較	-	-	5,571	31,794	57,834	88,306	1,587	357

第5 卒業後の状況調査

1 中学校(公立・私立)

(1) 卒業生数

平成26年3月の中学校卒業生数は28,209人(男子14,540人,女子13,669人)で,前年度より383人減少している。
卒業生の進路は,高等学校等進学者が27,794人(全卒業生の98.5%),専修学校(高等課程)進学者が57人(同0.2%),
専修学校(一般課程)等入学者が18人(同0.06%),公共職業能力開発施設等入学者が15人(同0.05%),就職者(進学
又は入学して就職している者を除く)が89人(同0.3%)となっている。(表33,図7)

表33 状況別卒業生数(公立・私立)

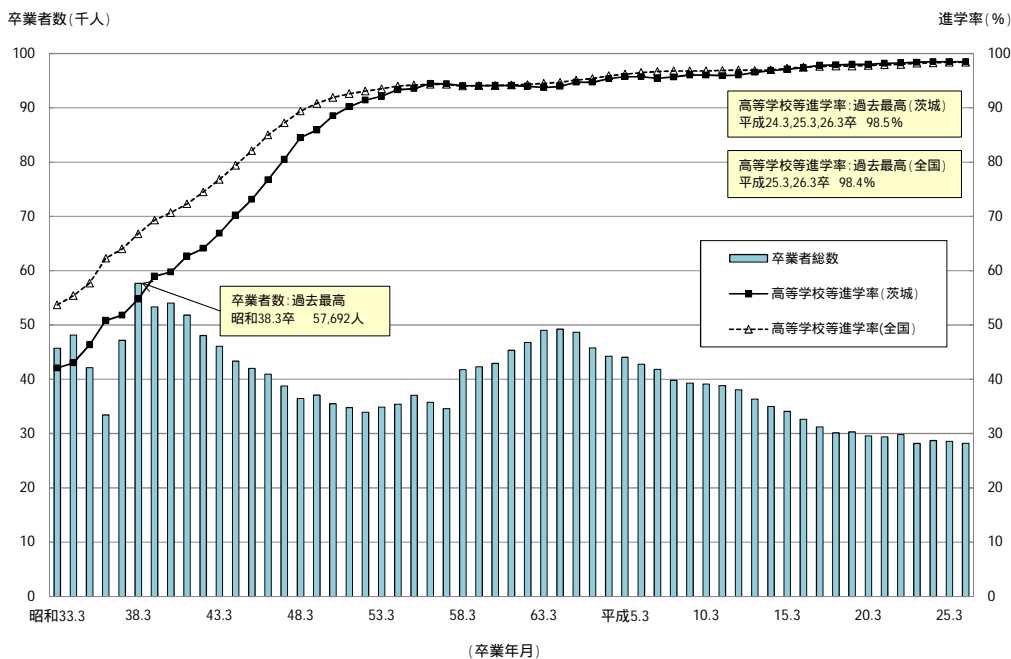
区 分	計 (卒業生数)			高等学校 等進学者 A	専修学校 (高等課程) 進学者 B	専修学校 (一般課程) 等入学者 C	公共職業 能力開発 施設等入 学者 D	就職者 E	左記以 外の者 F	不詳・ 死亡 G	A,B,C,Dの うち就職 している 者(再掲)
	男	女									
平成16年3月	32,647	16,759	15,888	31,807	72	79	36	213	435	5	12
21年3月	29,387	15,169	14,218	28,856	81	22	19	92	316	1	8
22年3月	29,818	15,438	14,380	29,308	52	31	21	98	306	2	14
23年3月	28,185	14,485	13,700	27,732	62	21	11	76	279	4	14
24年3月	28,706	14,824	13,882	28,264	53	14	21	96	255	3	19
25年3月	28,592	14,543	14,049	28,174	41	17	11	102	247	-	13
26年3月	28,209	14,540	13,669	27,794	57	18	15	89	236	-	9
25年3月との比較	383	3	380	380	16	1	4	13	11	-	4

つづき

区 分	高等学校等進学率 (%)			専修学校 (高等課程) 進学率 (%)	卒業者に 占める就 職者の 割合 (%)	全 国				
	男	女				高等学校等進学率 (%)			専修学校 (高等課程) 進学率 (%)	卒業者に占 める就職者 の割合 (%)
						男	女			
平成16年3月	97.4	97.0	97.9	0.2	0.7	97.5	97.2	97.8	0.3	0.7
21年3月	98.2	97.9	98.5	0.3	0.3	97.9	97.7	98.1	0.2	0.5
22年3月	98.3	98.0	98.6	0.2	0.4	98.0	97.8	98.3	0.2	0.4
23年3月	98.4	98.0	98.8	0.2	0.3	98.2	98.0	98.5	0.2	0.4
24年3月	98.5	97.9	99.0	0.2	0.4	98.3	98.0	98.6	0.3	0.4
25年3月	98.5	98.1	99.0	0.1	0.4	98.4	98.1	98.7	0.3	0.4
26年3月	98.5	98.1	99.0	0.2	0.3	98.4	98.1	98.7	0.2	0.4
25年3月との比較	-	-	-	0.1	0.1	-	-	-	0.1	-

- (注) 1 「高等学校等進学者」,「専修学校(高等課程)進学者」,「専修学校(一般課程)等入学者」,及び「公共職業能力開発施設等入学者」には,進学又は入学して就職している者(就職進学者)を含む。
2 「左記以外の者」とは,家事手伝いをしている者,外国の学校等に入学した者又はA~Eの各項目に該当しない者で,進路が未定であることが明らかな者である。高等学校においても同様。
3 「卒業者に占める就職者の割合」とは,卒業者のうち「就職者」及び「左記A,B,C,Dのうち就職している者(再掲)」の占める割合である。

図7 中学校卒業生数の推移(公立・私立)



(2) 進学者

ア 高等学校等進学者

高等学校等進学者は 27,794 人で、前年度より 380 人減少している。
 高等学校等進学者率は前年度と同率で 98.5% となっており、全国平均の 98.4% を 0.1 ポイント上回っている。
 (表 33, 表 34, 図 7)

イ 専修学校(高等課程)進学者

専修学校(高等課程)進学者数は 57 人で、前年度より 16 人増加している。
 専修学校(高等課程)進学者率は 0.2% で、前年度より 0.1 ポイント上昇している。(表 33)

表 34 高等学校等への進学者数(公立・私立)

区 分	進学者数(人)												
	計			高 等 学 校				中等教育学校 後期課程			高等 専門 学校	特別支援学校 (高等部)	
	男	女	全	本	別	通	全	本	別	本		別	
			日制	科	科	信	日制	科	科	科	科	科	
平成16年3月	31,807	16,258	15,549	30,712	322	346	-	-	-	-	246	181	-
21年3月	28,856	14,850	14,006	27,413	472	527	-	-	-	-	241	203	-
22年3月	29,308	15,130	14,178	27,694	516	629	-	-	-	-	245	224	-
23年3月	27,732	14,201	13,531	26,235	479	560	-	-	-	-	257	201	-
24年3月	28,264	14,517	13,747	26,726	510	544	-	-	-	-	256	228	-
25年3月	28,174	14,264	13,910	26,680	488	530	-	-	-	-	255	221	-
26年3月	27,794	14,259	13,535	26,249	487	559	-	1	-	-	267	231	-
25年3月との比較	380	5	375	431	1	29	-	1	-	-	12	10	-

(3) 就職者

就職者総数(進学又は入学して就職している者を含む)は 98 人(男子 85 人, 女子 13 人)で, 前年度より 17 人減少している。卒業者に占める就職者の割合は, 前年度と同率の 0.3% で, 全国平均より 0.1 ポイント下回っている。

就職先の産業別にみると, 第 2 次産業が 67 人(就職者総数の 68.4%) で最も多く, 次いで第 3 次産業が 27 人(同 27.6%) となっている。

就職先を地域別にみると, 県内 80 人, 県外 18 人で, 県外就職率は 18.4% と前年度より 1.6 ポイント低下している。
(表 33, 表 35)

表 35 産業別就職者数(公立・私立)

(人)

区 分	計			第 1 次産業			第 2 次産業			第 3 次産業			左記以外・不詳			就職者に占める県外就職者の割合(%)
	計	地域別		計	地域別		計	地域別		計	地域別		計	地域別		
		県外	男女別		県外	男女別		県外	男女別		県外	男女別		県外	男女別	
平成16年3月	225	25	168	4	-	4	129	6	111	81	19	46	11	-	7	11.1
21年3月	100	9	79	-	-	-	51	2	48	34	6	19	15	1	12	9.0
22年3月	112	18	98	7	1	6	63	4	58	40	13	33	2	-	1	16.1
23年3月	90	17	81	3	1	3	54	4	51	26	12	20	7	-	7	18.9
24年3月	115	18	101	3	-	3	79	3	72	30	15	24	3	-	2	15.7
25年3月	115	23	108	2	1	2	91	7	88	19	12	16	3	3	2	20.0
26年3月	98	18	85	1	-	1	67	4	64	27	13	18	3	1	2	18.4
25年3月との比較	17	5	23	1	1	1	24	3	24	8	1	2	-	2	-	1.6

表 36 都道府県別高等学校等進学率等(国立の学校分を含む)

(%)

区 分	高等学校等進学率			専修学校(高等課程)進学率			卒業者に占める就職者の割合			区 分	高等学校等進学率			専修学校(高等課程)進学率			卒業者に占める就職者の割合			
	順位	順位		順位	順位		順位	順位			順位	順位	順位		順位	順位		順位	順位	
		進学率	進学率		進学率	進学率		進学率	進学率				進学率	進学率		進学率	進学率		進学率	進学率
全 国	98.4	-	0.2	-	0.4	-	富 山	99.1	4	0.0	40	0.3	26	島 根	98.5	28	0.1	23	0.3	26
北海道	98.9	10	0.3	9	0.2	37	石 川	99.0	6	0.1	23	0.3	26	岡 山	98.1	37	0.1	23	0.5	10
青 森	98.6	19	0.0	40	0.4	16	福 井	98.7	14	0.2	15	0.4	16	広 島	98.3	32	0.4	4	0.5	10
岩 手	99.4	1	0.1	23	0.2	37	山 梨	98.1	37	0.1	23	0.8	3	山 口	97.6	45	0.3	9	0.9	1
宮 城	99.0	6	0.0	40	0.2	37	長 野	98.6	19	0.2	15	0.2	37	徳 島	98.6	19	0.3	9	0.3	26
秋 田	99.0	6	0.3	9	0.2	37	岐 阜	98.6	19	0.1	23	0.4	16	香 川	97.9	41	0.0	40	0.9	1
山 形	99.4	1	0.0	40	0.1	46	静 岡	98.2	35	0.2	15	0.5	10	愛 媛	98.2	35	0.1	23	0.7	4
福 島	98.0	39	0.7	1	0.4	16	愛 知	97.9	41	0.1	23	0.7	4	高 知	98.3	32	0.2	15	0.3	26
茨 城	98.5	28	0.2	15	0.3	26	三 重	98.6	19	0.1	23	0.6	7	福 岡	97.7	44	0.4	4	0.5	10
栃 木	98.7	14	0.0	40	0.2	37	滋 賀	98.8	13	0.1	23	0.3	26	佐 賀	97.5	46	0.5	3	0.6	7
群 馬	98.5	28	0.1	23	0.4	16	京 都	98.9	10	0.1	23	0.3	26	長 崎	99.0	6	0.1	23	0.3	26
埼 玉	98.6	19	0.2	15	0.4	16	大 阪	98.0	39	0.6	2	0.5	10	熊 本	99.1	4	0.1	23	0.2	37
千 葉	98.6	19	0.2	15	0.3	26	兵 庫	98.3	32	0.3	9	0.3	26	大 分	98.9	10	0.0	40	0.4	16
東 京	98.4	31	0.4	4	0.4	16	奈 良	98.6	19	0.4	4	0.2	37	宮 崎	97.9	41	0.1	23	0.6	7
神奈川	98.6	19	0.4	4	0.2	37	和歌山	98.7	14	0.3	9	0.4	16	鹿 児 島	98.7	14	0.1	23	0.5	10
新 潟	99.4	1	0.0	40	0.1	46	鳥 取	98.7	14	0.1	23	0.4	16	沖 縄	95.8	47	0.2	15	0.7	4

2 高等学校(公立・私立)

(1) 全日制課程・定時制課程

ア 卒業生数

平成 26 年 3 月の高等学校(全日制課程・定時制課程)の卒業生は 24,897 人(男子 12,670 人, 女子 12,227 人)で, 前年度より 1,278 人減少している。

卒業生の進路は 大学等進学者が 12,402 人(全卒業生の 49.8%), 専修学校(専門課程)進学者が 4,574 人(同 18.4%), 専修学校(一般課程)等入学者が 1,306 人(同 5.2%), 公共職業能力開発施設等入学者が 202 人(同 0.8%), 就職者(進学又は入学して就職している者を除く)が 5,185 人(同 20.8%), 一時的な仕事に就いた者が 342 人(同 1.4%)となっている。(表 37, 図 8)

表 37 状況別卒業生数(公立・私立)(全日制・定時制)

区 分	計 (卒業生数)			大学等 進学者 A	専 門 学 校 (専門課程) 進 学 者 B	専 修 学 校 (一般課程) 等 入 学 者 C	公 共 職 業 能 力 開 発 施 設 等 入 学 者 D	就 職 者 E	一時的な 仕事に就 いた者 F	左記以 外の者 G	不 詳・ 死 亡 H	A,B,C,Dの うち就職 している 者(再掲)
	男	女										
平成16年3月	31,177	15,601	15,576	13,579	6,116	2,472	320	5,804	833	2,051	2	84
21年3月	26,234	13,411	12,823	13,602	3,949	1,476	207	5,348	389	1,260	3	31
22年3月	26,384	13,561	12,823	13,689	4,537	1,543	255	4,569	453	1,338	-	25
23年3月	26,114	13,323	12,791	13,280	4,427	1,539	249	4,882	507	1,228	2	31
24年3月	25,825	13,310	12,515	13,099	4,539	1,382	245	5,013	485	1,061	1	30
25年3月	26,175	13,379	12,796	12,905	4,805	1,573	216	5,208	448	1,020	-	28
26年3月	24,897	12,670	12,227	12,402	4,574	1,306	202	5,185	342	886	-	24
25年3月との比較	1,278	709	569	503	231	267	14	23	106	134	-	4

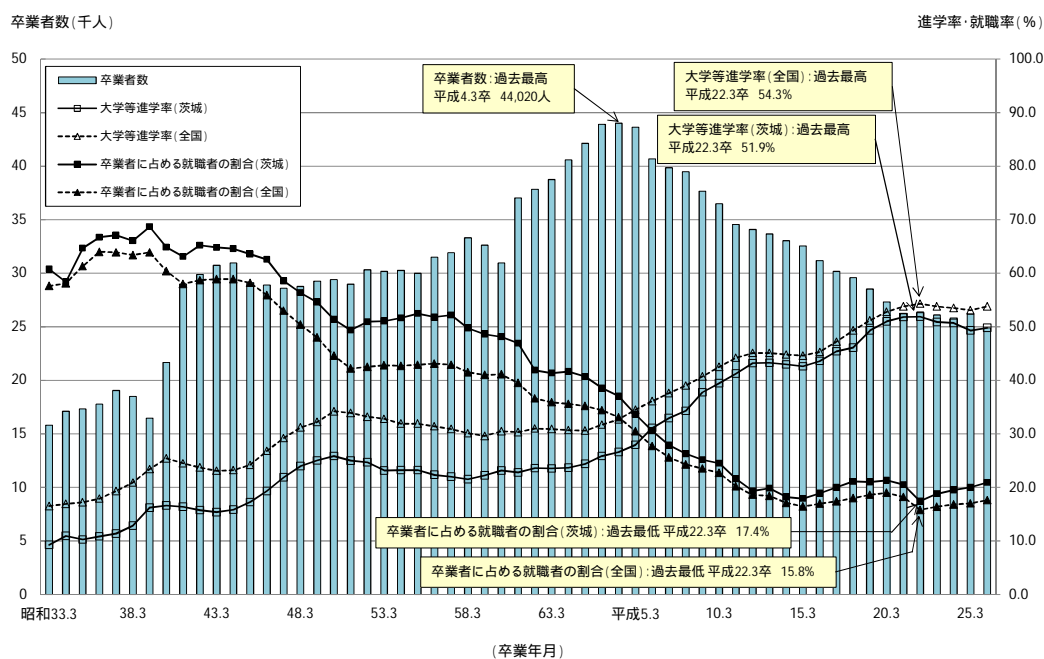
つづき

区 分	大学等進学率 (%)			専 門 学 校 (専門課程) 進 学 者 (%)	卒 業 生 に 占 め る 就 職 者 の 割 合 (%)	全 国				
	男	女				大学等進学率 (%)			専 修 学 校 (専門課程) 進 学 率 (%)	卒 業 生 に 占 め る 就 職 者 の 割 合 (%)
						男	女			
平成16年3月	43.6	42.5	44.6	19.6	18.9	45.3	43.6	47.1	19.2	16.9
21年3月	51.8	51.1	52.6	15.1	20.5	53.8	52.2	55.5	14.7	18.2
22年3月	51.9	51.5	52.3	17.2	17.4	54.3	52.7	55.9	16.0	15.8
23年3月	50.9	50.9	50.8	17.0	18.8	53.8	51.9	55.8	16.2	16.4
24年3月	50.7	49.8	51.8	17.6	19.5	53.5	51.5	55.5	16.9	16.8
25年3月	49.3	48.4	50.3	18.4	20.0	53.1	50.9	55.5	17.1	17.0
26年3月	49.8	49.1	50.5	18.4	20.9	53.8	51.5	56.1	17.1	17.6
25年3月との比較	0.5	0.7	0.2	-	0.9	0.7	0.6	0.6	-	0.6

(注) 1 「大学等進学者」, 「専修学校(専門課程)進学者」, 「専修学校(一般課程)進学者」及び「公共職業能力開発施設等入学者」には, 進学又は入学して就職している者(就職進学者)を含む。

2 「卒業生に占める就職者の割合」とは, 卒業生のうち「就職者」+「A,B,C,Dのうち就職している者(再掲)」の占める比率をいう。

図8 高等学校卒業生数等の推移(公立・私立)(全日制・定時制)



イ 進学者

(ア) 大学等進学者

大学等進学者は 12,402 人(男子 6,226 人,女子 6,176 人)で,前年度より 503 人減少している。

進学先別にみると,大学(学部)が 11,488 人(男子 6,160 人,女子 5,328 人),短期大学(本科)が 810 人(男子 40 人,女子 770 人)となっている。

大学等進学率は前年度より 0.5 ポイント上昇して 49.8%となっており,全国平均の 53.8%を 4 ポイント下回っている。(表 37,表 38)

(イ) 専修学校(専門課程)進学者

専修学校(専門課程)進学者数は 4,574 人で,前年度より 231 人減少している。

専修学校(専門課程)進学率は 18.4%で,前年度と同率となっている。(表 37)

表 38 大学等への進学者数(公立・私立)(全日制・定時制)

区分	計		大 学 (学 部)		短 期 大 学 (本 科)		大 学・短期大学 の 通 信 教 育 部 及 び 放 送 大 学		大 学・ 短 期 大 学 (別 科)		高 等 学 校 (専 攻 科)		特 別 支 援 学 校 高 等 部 (専 攻 科)		
	男	女	男	女	男	女	男	女	男	女	男	女	男	女	
平成16年3月	13,579	6,633	6,946	6,472	5,038	138	1,875	6	10	6	1	11	22	-	-
21年3月	13,602	6,851	6,751	6,770	5,696	68	1,004	5	4	1	-	7	47	-	-
22年3月	13,689	6,983	6,706	6,895	5,688	69	947	3	2	4	-	12	68	-	1
23年3月	13,280	6,788	6,492	6,702	5,512	64	903	4	3	3	-	15	74	-	-
24年3月	13,099	6,622	6,477	6,543	5,611	66	790	2	7	1	-	10	69	-	-
25年3月	12,905	6,472	6,433	6,395	5,578	65	777	6	5	-	-	6	73	-	-
26年3月	12,402	6,226	6,176	6,160	5,328	40	770	14	8	1	-	11	70	-	-
25年3月との比較	503	246	257	235	250	25	7	8	3	1	-	5	3	-	-

ウ 就職者

就職者総数(進学又は入学して就職している者を含む)は 5,209 人で、前年度より 27 人減少している。

卒業者に占める就職者の割合は、前年度より 0.9 ポイント上昇して 20.9% となり、全国平均の 17.6% を 3.3 ポイント上回っている。

就職先の産業別にみると、製造業が 2,210 人(就職者総数の 42.4%)で最も多く、次いで医療、福祉 505 人(同 9.7%)、卸売業、小売業が 475 人(同 9.1%)となっている。(表 37、表 39、図 9、図 10)

表 39 産業別就職者数(公立・私立)(全日制・定時制)

(人)

区 分	計		第 1 次 産 業				第 2 次 産 業				第 3 次 産 業										
			農 業 , 林 業		漁 業		鉱 業 , 採 石 業 , 砂 利 採 取 業		建 設 業		製 造 業		電 気 ・ ガ ス ・ 熱 供 給 ・ 水 道 業		情 報 通 信 業		運 輸 業 , 郵 便 業		卸 売 業 , 小 売 業		
	男	女	男	女	男	女	男	女	男	女	男	女	男	女	男	女	男	女	男	女	
平成16年3月	5,888	3,314	2,574	51	14	5	-	3	-	271	37	1,788	899	56	6	11	19	161	79	291	430
21年3月	5,379	3,203	2,176	24	5	1	1	6	3	198	30	2,009	830	66	12	37	32	166	73	138	376
22年3月	4,594	2,690	1,904	31	9	3	-	4	2	252	27	1,449	570	75	12	25	17	110	31	139	270
23年3月	4,913	2,909	2,004	24	9	8	-	8	-	254	22	1,664	666	71	19	23	15	150	48	165	282
24年3月	5,043	3,021	2,022	43	5	6	-	5	2	261	27	1,734	682	39	7	34	13	138	36	152	262
25年3月	5,236	3,192	2,044	39	9	8	-	6	-	350	36	1,648	649	76	4	22	23	184	37	195	313
26年3月	5,209	3,093	2,116	33	9	11	2	9	-	352	41	1,566	644	71	7	15	33	178	41	149	326
25年3月との比較	27	99	72	6	-	3	2	3	-	2	5	82	5	5	3	7	10	6	4	46	13

つづき

区 分	第 3 次 産 業																左記以 外の者					
	金融業, 保険業		不動産 業, 物品 賃貸業		学術研究, 専門・技術 サービス業		宿泊業, 飲食サー ビス業		生活関連 サービス 業, 娯楽業		教育, 学 習 支 援 業		医 療 ・ 福 祉		複 合 サービ ス 事 業				サービ ス 業 (他に分類さ れないもの)		公務(他に 分類され ないもの)	
	男	女	男	女	男	女	男	女	男	女	男	女	男	女	男	女	男	女	男	女		
平成16年3月	2	18	4	5	-	-	88	110	-	-	-	9	41	325	27	40	322	540	172	37	21	6
21年3月	1	7	1	1	52	20	48	118	49	109	2	9	40	306	36	32	140	164	153	32	36	16
22年3月	1	7	1	2	46	32	67	114	71	177	1	11	80	350	17	44	119	159	177	51	22	19
23年3月	-	6	2	7	48	13	68	99	49	174	3	7	86	467	22	19	97	82	148	48	19	21
24年3月	6	7	12	2	41	15	67	82	52	160	1	12	113	452	11	22	148	170	142	60	16	6
25年3月	2	7	10	14	50	8	63	130	74	188	2	2	102	423	25	23	145	138	179	36	12	4
26年3月	4	10	14	13	46	23	73	134	59	208	1	8	100	405	20	22	171	140	214	41	7	9
25年3月との比較	2	3	4	1	4	15	10	4	15	20	1	6	2	18	5	1	26	2	35	5	5	5

(注) 日本標準産業分類の平成 19 年 11 月の改訂により産業別区分が変更になったため、平成 19 年 3 月以前の「農業」と「林業」は「農業、林業」に、「運輸業」は「運輸業、郵便業」に、「卸売・小売業」は「卸売業・小売業」に、「金融・保険業」は「金融業、保険業」に、「不動産業」は「不動産業、物品賃貸業」に、「飲食店、宿泊業」は「宿泊業、飲食サービス業」に計上した。また「学術研究、専門・技術サービス業」と「生活関連サービス業、娯楽業」を新設した。

図 9 産業別就職者数(公立・私立)
(全日制・定時制)

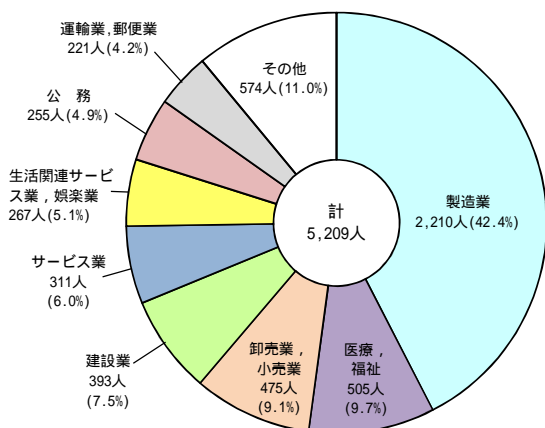
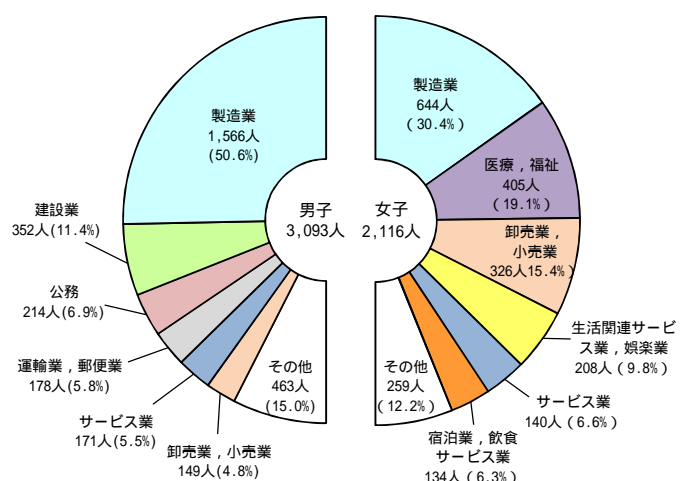


図 10 男女別産業別就職者数(公立・私立)
(全日制・定時制)



就職者を職業別にみると、生産工程従事者が 2,120 人（就職者総数の 40.7%）で最も多く、次いでサービス職業従事者が 1,018 人（同 19.5%）、販売従事者が 416 人（同 8.0%）となっている。（表 40、図 11、図 12）

表 40 職業別就職者数(公立・私立)(全日制・定時制)

(人)

区 分	計		専門的・技術的 職業従事者		事 務 従 事 者		販 売 従 事 者		サービ 職業 従 事 者		保 安 職 業 従 事 者		
	男	女	男	女	男	女	男	女	男	女	男	女	
平成16年3月	5,888	3,314	2,574	163	172	77	440	243	362	361	769	146	12
21年3月	5,379	3,203	2,176	274	173	92	415	112	325	174	500	139	23
22年3月	4,594	2,690	1,904	149	118	87	346	112	226	218	639	148	30
23年3月	4,913	2,909	2,004	197	173	85	308	124	242	218	629	122	19
24年3月	5,043	3,021	2,022	146	125	87	281	121	248	278	683	107	23
25年3月	5,236	3,192	2,044	205	83	84	285	161	290	287	708	164	15
26年3月	5,209	3,093	2,116	211	86	81	307	125	291	262	756	187	26
25年3月との比較	27	99	72	6	3	3	22	36	1	25	48	23	11

つづき

区 分	農 林 漁 業 従 事 者				生 産 工 程 従 事 者		輸 送 ・ 機 械 運 転 従 事 者		建 設 ・ 採 掘 従 事 者		運 搬 ・ 清 掃 等 従 事 者		左 記 以 外 の 者	
	農 林 業 従 事 者		漁 業 従 事 者		男	女	男	女	男	女	男	女	男	女
	男	女	男	女	男	女	男	女	男	女	男	女	男	女
平成16年3月	54	9	4	-	2,226	796	-	-	-	-	-	-	40	14
21年3月	21	3	1	-	2,348	713	-	-	-	-	-	-	42	24
22年3月	37	10	2	-	1,891	518	-	-	-	-	-	-	46	17
23年3月	25	7	7	-	1,749	572	93	15	193	5	51	6	45	28
24年3月	50	6	34	16	1,803	582	95	10	189	3	33	5	78	40
25年3月	43	6	31	26	1,621	551	135	9	302	10	94	20	65	41
26年3月	31	11	10	-	1,571	549	179	18	309	5	90	37	37	30
25年3月との比較	12	5	21	26	50	2	44	9	7	5	4	17	28	11

(注) 日本標準職業分類の平成 21 年 12 月の改訂により、平成 22 年 3 月以前の「運搬・通信従事者」「生産工程・労務作業者」の区分がなくなり、「生産工程従事者」「輸送・機械運転従事者」「建設・採掘従事者」「運搬・清掃等従事者」が新設されたため、22年3月分以前は合計数を記載した。

図 11 職業別就職者数(公立・私立)
(全日制・定時制)

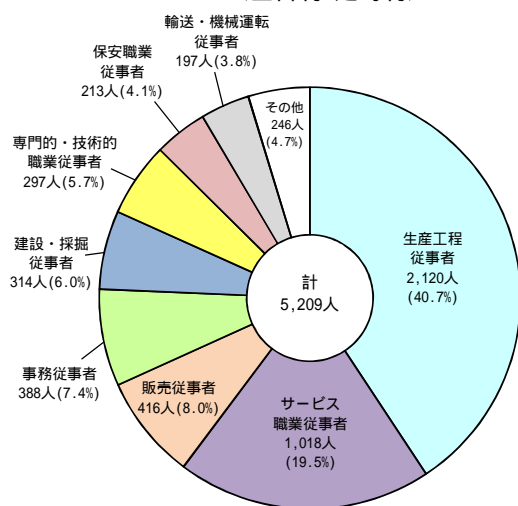
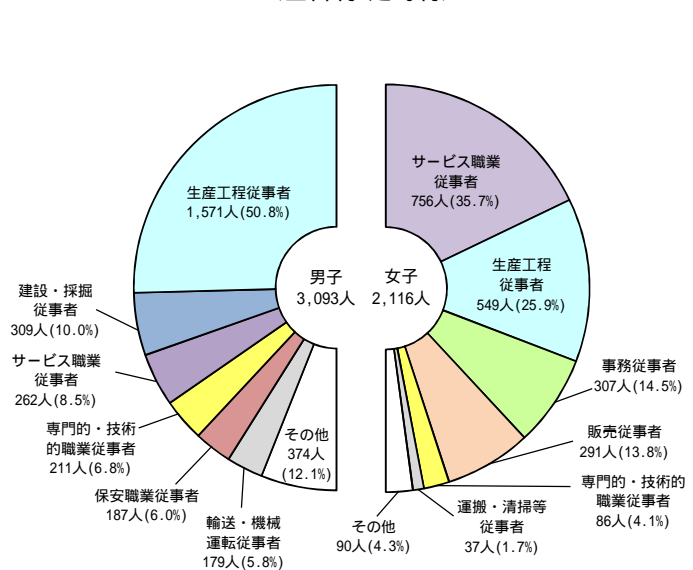


図 12 男女別職業別就職者数(公立・私立)
(全日制・定時制)



就職先を地域別にみると、県内 4,549 人、県外 660 人で県外就職率は 12.7%と前年度より 1.4 ポイント上昇している。県外の就職先は東京都が 200 人と最も多く、次いで千葉県が 150 人、栃木県が 116 人となっている。(表 41、図 13)

表 41 地域別就職者数(公立・私立)(全日制・定時制)

区 分	計	県内就職者	県外就職者	県外就職者								県外就職率(%)
				福島県	栃木県	群馬県	埼玉県	千葉県	東京都	神奈川県	その他	
平成16年3月	5,888	5,202	686	24	110	7	60	159	264	32	30	11.7
21年3月	5,379	4,690	689	13	184	11	67	110	220	53	31	12.8
22年3月	4,594	4,110	484	13	86	10	43	98	179	37	18	10.5
23年3月	4,913	4,420	493	10	105	5	53	71	203	25	21	10.0
24年3月	5,043	4,506	537	18	100	6	52	123	184	25	29	10.6
25年3月	5,236	4,644	592	15	103	9	52	118	217	32	46	11.3
26年3月	5,209	4,549	660	36	116	3	62	150	200	60	33	12.7
25年3月との比較	27	95	68	21	13	6	10	32	17	28	13	1.4

図 13 都道府県別県外就職者数(公立・私立)(全日制・定時制)

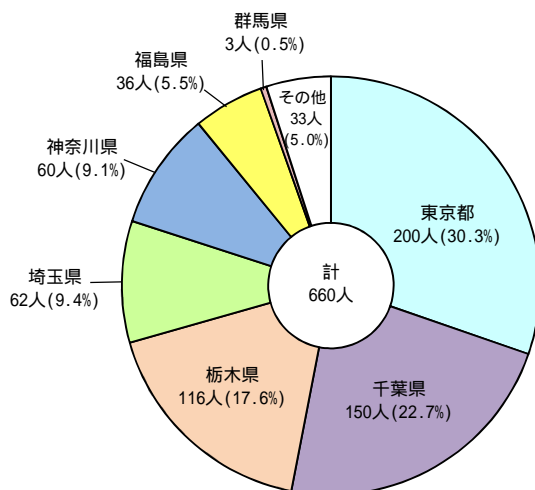


表 42 都道府県別大学等進学率等(国立の学校分を含む)(全日制・定時制)

区 分	大学等進学率			区 分	大学等進学率			区 分	大学等進学率												
	進学率	専修学校(専門課程)進学率	卒業者に占める就職者の割合		進学率	専修学校(専門課程)進学率	卒業者に占める就職者の割合		進学率	専修学校(専門課程)進学率	卒業者に占める就職者の割合										
	順位	順位	順位		順位	順位	順位		順位	順位	順位										
全 国	53.8	-	17.0	-	17.5	-		富 山	51.7	20	17.9	20	22.2	21	島 根	47.1	30	23.5	4	21.9	24
北海道	41.2	45	23.9	3	22.9	18		石 川	54.1	13	14.2	41	21.9	24	岡 山	51.2	22	17.2	27	22.0	22
青 森	42.8	40	15.5	36	32.7	1		福 井	53.4	15	14.9	38	24.0	15	広 島	59.9	4	14.1	42	14.4	39
岩 手	42.4	41	20.5	9	30.2	3		山 梨	56.9	9	16.9	31	16.6	38	山 口	42.2	42	18.4	18	28.6	8
宮 城	48.3	28	17.1	29	24.0	15		長 野	47.8	29	22.4	6	18.3	32	徳 島	50.5	25	17.8	21	22.9	18
秋 田	44.4	36	18.5	17	30.1	4		岐 阜	55.5	12	14.5	40	23.2	17	香 川	51.8	18	17.0	30	18.2	33
山 形	44.7	34	18.9	15	29.6	5		静 岡	53.1	16	17.2	27	21.5	26	愛 媛	50.9	23	19.7	12	22.0	22
福 島	44.3	37	20.3	10	28.3	9		愛 知	58.5	6	13.3	46	18.6	31	高 知	44.7	34	22.6	5	17.7	34
茨 城	49.8	26	18.4	18	20.9	27		三 重	51.5	21	14.9	38	26.0	12	福 岡	53.1	16	15.6	35	17.6	35
栃 木	50.8	24	17.8	21	22.3	20		滋 賀	55.8	11	16.3	34	17.5	36	佐 賀	42.0	43	17.5	25	32.2	2
群 馬	51.8	18	19.9	11	18.7	30		京 都	65.6	2	13.9	45	8.3	45	長 崎	43.5	38	17.5	25	29.5	6
埼 玉	56.7	10	17.6	24	14.0	40		大 阪	58.3	7	15.1	37	11.6	44	熊 本	45.1	33	18.7	16	25.0	13
千 葉	54.0	14	19.0	14	13.2	42		兵 庫	59.9	4	14.0	43	13.6	41	大 分	45.5	32	21.1	7	26.5	11
東 京	66.1	1	12.7	47	6.2	47		奈 良	57.5	8	14.0	43	11.8	43	宮 崎	43.5	38	16.8	32	29.1	7
神 奈 川	61.0	3	16.4	33	7.8	46		和 歌 山	49.4	27	17.8	21	20.8	28	鹿 児 島	41.0	46	20.7	8	27.7	10
新 潟	46.9	31	27.4	1	18.9	29		鳥 取	41.8	44	19.1	13	25.0	13	沖 縄	37.7	47	25.3	2	16.8	37

(2) 通信制課程

ア 卒業生数

平成 25 年度間の高等学校(通信制課程)の卒業生は 6,850 人(男子 3,401 人,女子 3,449 人)で,前年度間より 175 人増加している。

卒業生の進路は,大学等進学者が 1,198 人,専修学校(専門課程)進学者が 1,368 人,専修学校(一般課程)等入学者が 54 人,公共職業能力開発施設等入学者が 35 人,就職者(進学又は入学して就職している者を除く)が 876 人となっている。(表 43)

表 43 状況別卒業生数(公立・私立)〔通信制〕

区 分	計 (卒業生数)			大学等 進学者 A	専修学校 (専門課程) 進学者 B	専修学校 (一般課程) 進学者 C	公共職業 能力開発 施設等入 学者 D	就 職 者 E	左 記 以 外 の 者 G	不 詳 ・ 死 亡 H	A,B,C,Dの うち就職 している 者(再掲)
	男	女									
平成 16 年度	1,546	726	820	165	230	26	3	192	930	-	-
20	5,070	2,457	2,613	1,193	1,169	44	21	480	2,159	4	-
21	5,482	2,670	2,812	1,186	1,143	39	11	568	2,495	40	1
22	5,622	2,805	2,817	1,238	1,080	251	35	626	2,324	68	-
23	6,096	3,070	3,026	1,259	1,207	202	37	652	2,538	201	-
24	6,675	3,365	3,310	1,263	1,374	152	44	793	2,839	210	-
25	6,850	3,401	3,449	1,198	1,368	54	35	876	3,074	245	1
24年度間との比較	175	36	139	65	6	98	9	83	235	35	1

つづき

区 分	大学等進学率 (%)			専修学校 (専門課程) 進学率 (%)	卒業者に 占める就 職者の 割合 (%)	全 国					
	男	女				大学等 進学率 (%)	男	女	専修学校 (専門課程) 進学率 (%)	卒業者に 占める就 職者の 割合 (%)	
平成 16 年度	10.7	12.5	9.0	14.9	12.4	12.9	12.8	13.0	17.9	17.9	
20	23.5	24.7	22.5	23.1	9.5	18.5	19.2	17.8	19.0	15.5	
21	21.6	24.0	19.3	20.9	10.4	18.5	19.4	17.6	20.6	13.2	
22	22.0	23.1	21.0	19.2	11.1	18.0	18.4	17.5	20.2	13.0	
23	20.7	20.6	20.7	19.8	10.7	16.7	17.1	16.3	21.6	14.4	
24	18.9	19.7	18.2	20.6	11.9	16.5	16.8	16.2	21.8	15.4	
25	17.5	17.1	17.9	20.0	12.8	16.4	16.8	16.1	21.0	16.6	
24年度間との比較	1.4	2.6	0.3	0.6	0.9	0.1	-	0.1	0.8	1.2	

(注) 1 「大学等進学者」,「専修学校(専門課程)進学者」,「専修学校(一般課程)等入学者」及び「公共職業能力開発施設等入学者」には,進学又は入学して就職している者(就職進学者)を含む。
2 「卒業者に占める就職者の割合」とは卒業者のうち「就職者」+「A,B,C,Dのうち就職している者(再掲)」の占める比率をいう。

イ 進学者

(ア) 大学等進学者

大学等進学者は 1,198 人(男子 581 人,女子 617 人)で,前年度間より 65 人減少している。

進学先別にみると,大学(学部)が 976 人,短期大学(本科)が 166 人となっている。

大学等進学率は 17.5%で,前年度間より 1.4 ポイント低下している。(表 43,表 44)

(イ) 専修学校(専門課程)進学者

専修学校(専門課程)進学者は 1,368 人で,前年度間より 6 人減少している。

専修学校(専門課程)進学率は 20.0%で,前年度間より 0.6 ポイント低下している。(表 43)

表 44 大学等への進学者数(公立・私立)〔通信制〕

区 分	計			大 学 (学 部)		短 期 大 学 (本 科)		大 学 ・ 短 期 大 学 の 通 信 教 育 部 及 び 放 送 大 学		大 学 ・ 短 期 大 学 (別 科)		高 等 学 校 (専 攻 科)		特 別 支 援 学 校 高 等 部 (専 攻 科)	
	男	女		男	女	男	女	男	女	男	女	男	女	男	女
平成 16 年度	165	91	74	78	51	8	19	5	4	-	-	-	-	-	-
20	1,193	606	587	545	430	43	134	18	23	-	-	-	-	-	-
21	1,186	642	544	605	375	26	145	10	20	-	-	1	4	-	-
22	1,238	647	591	584	424	45	141	16	15	-	-	2	11	-	-
23	1,259	632	627	582	449	27	139	15	15	-	-	8	24	-	-
24	1,263	662	601	612	408	28	150	14	22	-	-	8	21	-	-
25	1,198	581	617	534	442	32	134	10	22	-	-	5	19	-	-
24年度間との比較	65	81	16	78	34	4	16	4	-	-	-	3	2	-	-

ウ 就職者

就職者総数(進学又は入学して就職している者を含む)は 877 人で、前年度間より 84 人増加している。

卒業者に占める就職者の割合は 12.8%で、前年度間より 0.9 ポイント上昇している。

就職先の産業別では建設業が 174 人で最も多くなっており、職業別ではサービス職業従事者が 217 人で最も多くなっている。(表 43, 表 45, 表 46)

表 45 産業別就職者数(公立・私立)(通信制)

(人)

区 分	計		第 1 次 産 業				第 2 次 産 業						第 3 次 産 業								
			農 業 , 林 業		漁 業		鉱 業 , 採 石 業 , 砂 利 採 取 業		建 設 業		製 造 業		電 気 ・ ガ ス ・ 熱 供 給 ・ 水 道 業		情 報 通 信 業		運 輸 業 , 郵 便 業		卸 売 業 , 小 売 業		
			男	女	男	女	男	女	男	女	男	女	男	女	男	女	男	女	男	女	男
平成16年度	192	101	91	2	1	-	-	4	-	19	3	21	17	3	3	6	1	2	-	10	10
20	480	260	220	4	1	2	-	3	-	41	4	53	27	8	3	2	6	20	9	15	33
21	569	317	252	6	1	1	-	1	-	51	-	60	35	8	3	8	4	24	6	34	33
22	626	418	208	4	1	-	-	1	-	105	5	113	28	5	-	9	5	19	5	41	46
23	652	415	237	5	1	-	-	3	-	115	4	73	42	15	-	5	4	25	7	36	47
24	793	488	305	4	3	-	-	3	-	128	6	86	31	6	-	7	1	16	-	38	44
25	877	580	297	16	1	2	-	2	-	173	1	72	28	16	3	7	2	29	7	29	31
24年度間との比較	84	92	8	12	2	2	-	1	-	45	5	14	3	10	3	-	1	13	7	9	13

つづき

区 分	第 3 次 産 業																左記以 外の者					
	金 融 業 , 保 険 業		不 動 産 業 , 物 品 賃 貸 業		学 術 研 究 , 専 門 ・ 技 術 サ ー ビ ス 業		宿 泊 業 , 飲 食 サ ー ビ ス 業		生 活 関 連 サ ー ビ ス 業 , 娯 楽 業		教 育 , 学 習 支 援 業		医 療 ・ 福 祉		複 合 サ ー ビ ス 事 業				サ ー ビ ス 業 (他 に 分 類 さ れ ない も の)		公 務 (他 に 分 類 さ れ ない も の)	
	男	女	男	女	男	女	男	女	男	女	男	女	男	女	男	女			男	女	男	女
平成16年度	-	1	-	-	-	-	7	3	-	-	-	1	1	15	4	3	21	29	-	1	1	3
20	1	-	2	5	2	-	23	24	22	32	-	2	10	35	9	12	14	18	10	4	19	5
21	-	-	3	2	-	1	30	26	28	43	1	1	9	31	28	41	4	19	5	-	16	6
22	2	1	2	-	2	-	38	36	21	29	-	3	18	33	4	2	10	4	4	1	20	9
23	-	1	-	-	1	-	33	37	32	31	-	1	22	44	1	2	16	5	3	-	30	11
24	-	1	4	3	2	-	37	29	27	43	1	1	23	59	4	2	35	25	12	2	55	55
25	2	2	6	2	3	1	38	39	30	51	1	4	23	47	-	6	22	13	12	-	97	59
24年度間との比較	2	1	2	1	1	1	1	10	3	8	-	3	-	12	4	4	13	12	-	2	42	4

表 46 職業別就職者数(公立・私立)(通信制)

(人)

区 分	計		専 門 的 ・ 技 術 的 職 従 事 者		事 務 従 事 者		販 売 従 事 者		サ ー ビ ス 職 業 従 事 者		保 安 職 業 従 事 者		農 林 漁 業 従 事 者		生 産 工 程 従 事 者		輸 送 ・ 機 械 運 転 従 事 者		建 設 ・ 採 掘 従 事 者		運 搬 ・ 清 掃 等 従 事 者		左 記 以 外 の 者				
			男	女	男	女	男	女	男	女	男	女	男	女	男	女	男	女	男	女	男	女	男	女	男	女	
			平成16年度	192	101	91	16	16	-	14	9	8	33	31	-	-	2	1	-	-	40	12	-	-	-	-	1
20	480	260	220	29	18	5	29	15	38	77	98	12	1	3	1	2	-	100	28	-	-	-	-	17	7		
21	569	317	252	33	14	11	25	32	34	88	132	5	-	6	-	1	-	121	36	-	-	-	-	20	11		
22	626	418	208	37	13	18	19	54	49	62	80	5	-	3	1	-	-	106	26	17	1	85	3	7	2	24	14
23	652	415	237	41	8	-	19	37	50	85	100	7	-	4	-	-	-	81	47	9	-	100	1	3	1	48	11
24	793	488	305	22	13	5	24	34	47	91	124	13	1	5	2	-	-	90	20	11	-	125	3	14	-	78	71
25	877	580	297	37	17	6	21	40	48	100	117	14	-	16	1	2	-	88	21	21	1	138	1	16	4	102	66
24年度間との比較	84	92	8	15	4	1	3	6	1	9	7	1	1	11	1	2	-	2	1	10	1	13	2	2	4	24	5

(注) 日本標準職業分類の平成 21 年 12 月の改訂により、平成 21 年度間以前の「運搬・通信従事者」「生産工程・労務作業従事者」の区分がなくなり、「生産工程従事者」「輸送・機械運転従事者」「建設・採掘従事者」「運搬・清掃等従事者」が新設されたため、21 年度間以前は合計数を記載した。

3 中等教育学校（前期課程・後期課程）

(1) 前期課程

ア 修了者数

平成26年3月の終了者数は295人（男子139人，女子156人）で前年度より10人減少している。

イ 進学者

高等学校進学者数は295人（進学率100.0%）となっている。

表47 状況別修了者数(公立・私立)(前期課程) (人)

区 分	計 (卒業生数)			高等学校等 進学者 A		専修学校 (高等課程) 進学者 B		専修学校 (一般課程) 等入学者 C		公共職業能力 開発施設等 入学者 D		就 職 者 E	
	計	男	女	男	女	男	女	男	女	男	女	男	女
平成25年3月	305	140	165	140	165	-	-	-	-	-	-	-	-
平成26年3月	295	139	156	139	156	-	-	-	-	-	-	-	-

つづき

区 分	左記以外の者 F		不詳・死亡 G		左記Aのうち 他県への 進学者(再掲)		左記A,B,C,Dの うち就職してい る者(再掲)		高等学 校 等進学率 (%)	卒業者に 占める就 職者の 割合(%)
	男	女	男	女	男	女	男	女		
平成25年3月	-	-	-	-	2	3	-	-	100.0	-
平成26年3月	-	-	-	-	-	-	-	-	100.0	-

(2) 後期課程

ア 卒業生数

平成26年3月の卒業生数は309人（男子144人，女子165人）となっている。

イ 進学者

大学等進学者数は250人（進学率80.9%）となっている。

表48 状況別卒業生数(公立・私立)(後期課程) (人)

区 分	計 (卒業生数)			大学等進学者 A		専修学校 (専門課程) 進学者 B		専修学校 (一般課程) 等入学者 C		公共職業能力 開発施設等 入学者 D		就 職 者 E	
	計	男	女	男	女	男	女	男	女	男	女	男	女
平成25年3月	103	53	50	44	43	1	1	7	1	-	-	-	-
平成26年3月	309	144	165	112	138	2	5	24	15	-	-	2	-

つづき

区 分	一時的な仕事 に就いた者 F		左記以外の者 G		不詳・死亡 H		左記A,B,C,Dの うち就職してい る者(再掲)		大 学 等 進 学 率 (%)	卒業者に 占める就 職者の 割合(%)
	男	女	男	女	男	女	男	女		
平成25年3月	-	-	1	5	-	-	-	-	84.5	-
平成26年3月	-	-	4	7	-	-	-	-	80.9	0.6

4 特別支援学校(公立)

(1) 中学部

ア 卒業生数

平成 26 年 3 月の中学部卒業生数は 283 人(男子 188, 女子 95 人)で, 前年度と 6 人減少している。(表 49)

イ 進学者

高等学校等進学者は 278 人で, 高等学校等進学率は 98.2%となっている。

(表 49, 表 50)

表 49 状況別卒業生数(公立)

(人)

区 分	計 (卒業生数)		高等学 校等 進学者	専修学校 (高等課程) 進学者	専修学校 (一般課程) 進学者	公共職業 能力開発 施設等入 学者	就 職 者	左 記 以外 の者	不詳・ 死亡	A,B,C,D のうち 就職して いる者 (再掲)	左記Fのう ち社会福祉 施設等入 所, 通所者 (再掲)	高等学 校等 進学率 (%)	卒業生に 占める 就職者の 割合(%)
	男	女	A	B	C	D	E	F	G	(再掲)	(再掲)	(%)	(%)
平成16年3月	133	86	214	-	-	-	-	5	-	-	1	97.7	-
21年3月	163	98	257	-	-	-	-	4	-	-	1	98.5	-
22年3月	154	83	232	-	-	-	-	5	-	-	1	97.9	-
23年3月	205	96	298	-	-	-	-	3	-	-	1	99.0	-
24年3月	195	109	301	-	-	-	-	3	-	-	1	99.0	-
25年3月	183	106	286	-	-	-	-	3	-	-	2	99.0	-
26年3月	188	95	278	-	-	-	-	5	-	-	3	98.2	-
25年3月との比較	5	11	8	-	-	-	-	2	-	-	1	0.8	-
視 覚 障 害	2	2	4	-	-	-	-	-	-	-	-	100.0	-
聴 覚 障 害	4	3	7	-	-	-	-	-	-	-	-	100.0	-
知 的 障 害	162	72	232	-	-	-	-	2	-	-	2	99.1	-
肢 体 不 自 由	20	18	35	-	-	-	-	3	-	-	1	92.1	-
病弱・身体虚弱	-	-	-	-	-	-	-	-	-	-	-	-	-

(注) 平成 19 年 4 月から法律の改正により, 盲学校・聾学校・養護学校の区分がなくなり特別支援学校となった。

表 50 高等学校等への進学者数(公立)(特別支援学校の計)

(人)

区 分	計	高 等 学 校				中等教育学校 後期課程			高等専 門学校	特別支援学校 (高等部)	
		本 科			別 科	本 科		別 科		本 科	別 科
		全日制	定時制	通信制		全日制	定時制				
平成16年3月	214	3	-	-	-	-	-	-	-	211	-
21年3月	257	2	-	1	-	-	-	-	-	254	-
22年3月	232	-	-	-	-	-	-	-	-	232	-
23年3月	298	-	-	1	-	-	-	-	-	297	-
24年3月	301	-	-	-	-	-	-	-	-	301	-
25年3月	286	-	-	-	-	-	-	-	-	286	-
26年3月	278	-	-	1	-	-	-	-	-	277	-
25年3月との比較	8	-	-	1	-	-	-	-	-	9	-

(2) 高等部

ア 卒業者数

平成 26 年 3 月の高等部卒業者数は 491 人（男子 329 人，女子 162 人）で，前年度より 39 人増加している。（表 51）

イ 進学者

大学等進学者は 6 人で，大学等進学率は 1.2%となっている。（表 51，表 52）

ウ 就職者

就職者総数は 145 人で，前年度より 11 人減少している。（表 51）

表 51 状況別卒業者数(公立)

区 分	計 (卒業者数)		大学等 進学者 A	専修学校 (専門課程) 進学者 B	専修学校 (一般課程) 進学者 C	公共職業 能力開発 施設等入 学者 D	就 職 者 E	左 記 外 者 F	不 詳・ 死 亡 G	A,B,C,D の うち 就 職 して いる 者 (再掲)	左記 F のう ち社会福祉 施設等入 所，通所者 (再掲)	大学等 進学率 (%)	卒業者に 占める 就職者の 割合(%)
	男	女											
平成16年3月	193	124	4	1	-	4	78	230	-	-	158	1.3	24.6
21年3月	256	135	4	2	-	6	80	299	-	-	283	1.0	20.5
22年3月	280	133	5	1	-	9	105	293	-	-	277	1.2	25.4
23年3月	269	128	4	1	-	5	119	268	-	-	251	1.0	30.0
24年3月	288	162	7	2	-	9	109	323	-	-	296	1.6	24.2
25年3月	299	153	6	1	-	2	156	287	-	-	262	1.3	34.5
26年3月	329	162	6	-	-	1	145	319	-	-	316	1.2	29.5
25年3月との比較	30	9	-	1	-	1	11	32	-	-	54	0.1	5.0
視 覚 障 害	3	-	1	-	-	-	1	1	-	-	1	33.3	33.3
聴 覚 障 害	4	1	2	-	-	-	1	2	-	-	2	40.0	20.0
知 的 障 害	275	135	-	-	-	1	128	274	-	-	262	-	31.2
肢 体 不 自 由	43	21	2	-	-	-	12	50	-	-	42	3.1	18.8
病弱・身体虚弱	4	5	1	-	-	-	-	8	-	-	5	11.1	-

(注) 平成 19 年 4 月から法律の改正により，盲学校・聾学校・養護学校の区分がなくなり特別支援学校となった。

表 52 大学等への進学者数(公立) (特別支援学校の計)

区 分	計	大 学 (学 部)	短 期 大 学 (本 科)	大 学・短 期 大 学 の 通 信 大 学 学 部 及 び 放 送 大 学	大 学・ 短 期 大 学 (別 科)	高 等 学 校 (専 攻 科)	特 別 支 援 学 校 高 等 部 (専 攻 科)
平成16年3月	4	-	-	-	-	-	4
21年3月	4	3	-	-	-	-	1
22年3月	5	1	-	-	1	-	3
23年3月	4	1	-	-	-	-	3
24年3月	7	3	-	-	1	-	3
25年3月	6	4	1	-	-	-	1
26年3月	6	4	-	-	1	-	1
25年3月との比較	-	-	1	-	1	-	-