

## II 調査結果の概要

### < A 発育状態 >

#### 1 身長・体重・座高の茨城県平均値

##### (1) 身長

男子の身長は、5歳、7歳～9歳、12歳、13歳、15歳で前年度より伸びている。各年齢間の身長差は、11歳と12歳の間及び12歳と13歳の間がともに7.1cmと最も大きく、15歳と16歳の間が0.3cmと最も小さい。

女子の身長は、5歳、7歳、12歳、13歳、16歳、17歳で前年度より伸びている。各年齢間の身長差は、10歳と11歳の間が7.0cmと最も大きく、16歳と17歳の間が0.3cmと最も小さい。

また、10歳と11歳で1.3cm、女子の身長が男子の身長を上回っている。

(表1, 図1・2-1・2-2)

表1 男女別年齢別 身長(平均値) - 茨城県

(単位:cm)

区分	5歳	6歳	7歳	8歳	9歳	10歳	11歳	12歳	13歳	14歳	15歳	16歳	17歳	
男	26年度	110.6	116.4	122.7	128.2	134.1	138.6	145.6	152.7	159.8	165.2	169.0	169.3	170.2
	25年度	110.3	116.7	122.6	127.9	133.7	139.1	145.8	152.3	159.1	165.2	168.2	169.8	170.5
	差	0.3	△0.3	0.1	0.3	0.4	△0.5	△0.2	0.4	0.7	-	0.8	△0.5	△0.3
女	26年度	109.9	115.5	121.8	127.4	133.3	139.9	146.9	151.8	154.9	155.9	157.0	157.5	157.8
	25年度	109.8	116.4	121.6	127.4	134.3	140.2	147.1	151.7	154.7	156.3	157.1	157.2	157.5
	差	0.1	△0.9	0.2	-	△1.0	△0.3	△0.2	0.1	0.2	△0.4	△0.1	0.3	0.3
26年度男女差	0.7	0.9	0.9	0.8	0.8	△1.3	△1.3	0.9	4.9	9.3	12.0	11.8	12.4	

図1 男女別年齢別 身長(平均値・標準偏差) - 茨城県

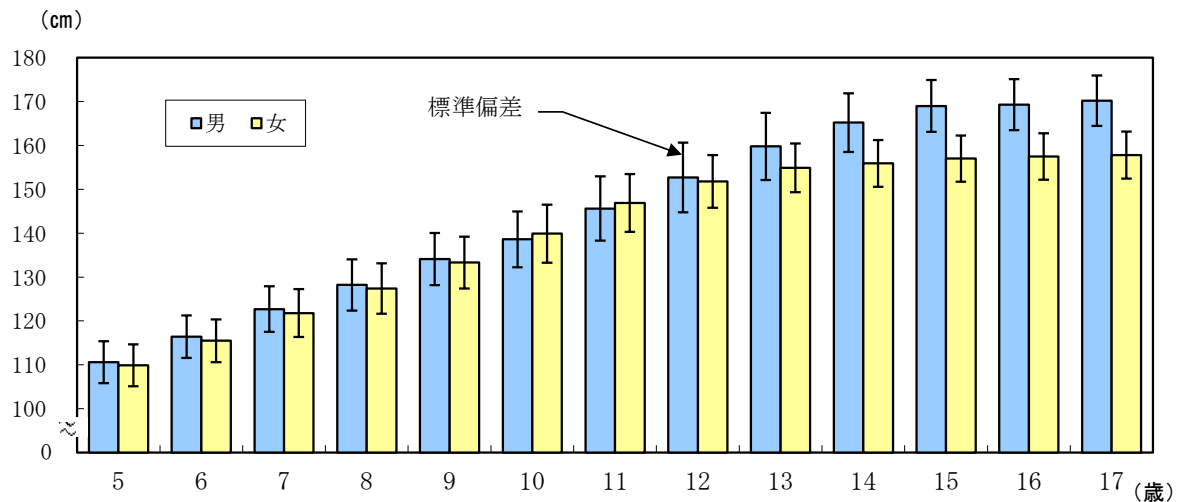


図 2-1 身長（平均値）の推移 — 茨城県 男

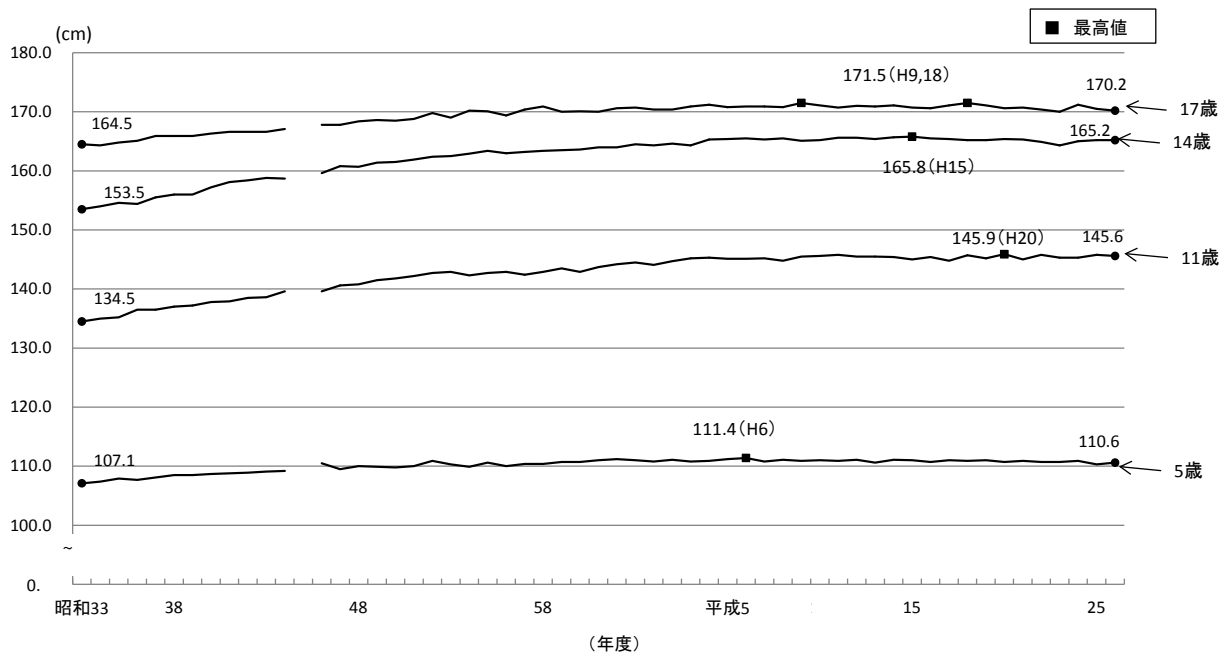
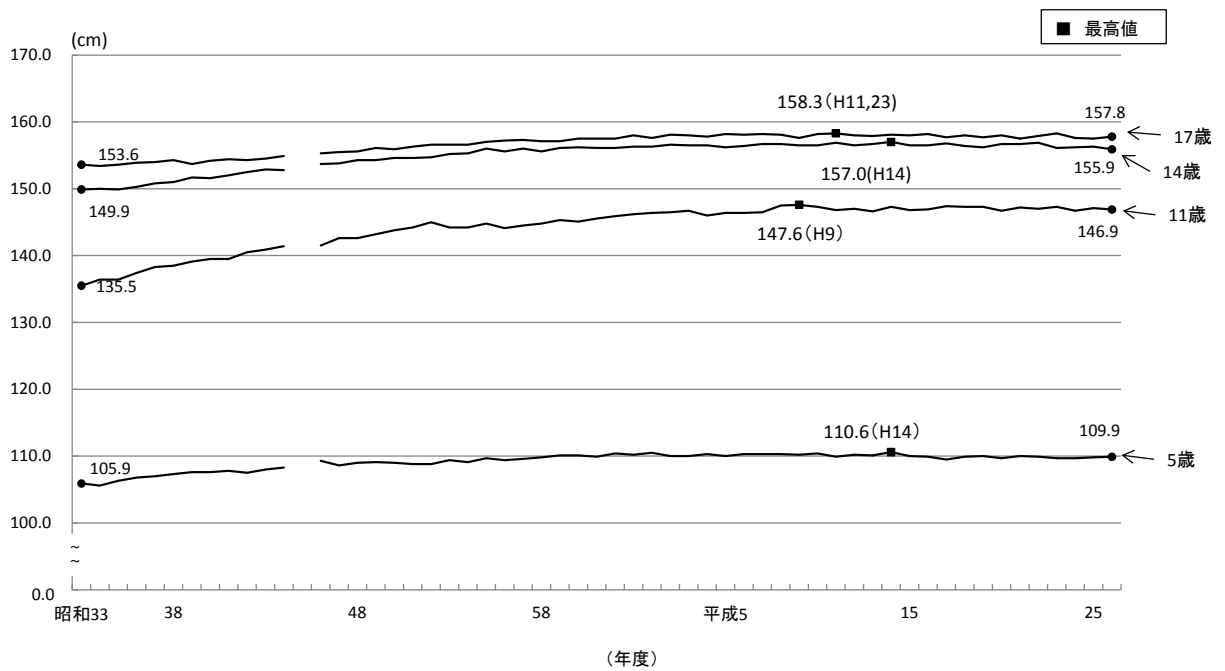


図 2-2 身長（平均値）の推移 — 茨城県 女



(注) 昭和 45 年度は都道府県集計を行っていない。

## (2) 体 重

男子の体重は、7歳～9歳、12歳、13歳、15歳で前年度より増えている。各年齢間の体重差は、14歳と15歳の間が6.0kgと最も大きく、16歳と17歳の間が1.3kgと最も小さい。

女子の体重は、7歳、8歳、12歳で前年度より増えている。各年齢間の体重差は、10歳と11歳の間が5.2kgと最も大きく、16歳と17歳の間が0.3kgと最も小さく、16歳の体重が17歳の体重を上回っている。

また、11歳では0.1kg、女子の体重が男子の体重を上回っている。

(表2, 図3・4-1・4-2)

表2 男女別年齢別 体重(平均値) - 茨城県 (単位:kg)

区 分	5歳	6歳	7歳	8歳	9歳	10歳	11歳	12歳	13歳	14歳	15歳	16歳	17歳	
男	26年度	19.1	21.5	24.5	27.7	31.7	34.4	39.3	44.9	49.4	54.2	60.2	61.7	63.0
	25年度	19.3	21.7	24.0	27.0	31.2	35.5	39.6	44.5	48.8	54.7	59.6	61.8	63.3
	差	△0.2	△0.2	0.5	0.7	0.5	△1.1	△0.3	0.4	0.6	△0.5	0.6	△0.1	△0.3
女	26年度	18.7	20.8	24.0	26.8	29.9	34.2	39.4	44.4	47.7	50.2	51.6	53.3	53.0
	25年度	18.9	21.7	23.8	26.6	30.8	34.8	40.3	44.1	48.1	50.5	52.1	53.7	53.2
	差	△0.2	△0.9	0.2	0.2	△0.9	△0.6	△0.9	0.3	△0.4	△0.3	△0.5	△0.4	△0.2
26年度男女差	0.4	0.7	0.5	0.9	1.8	0.2	△0.1	0.5	1.7	4.0	8.6	8.4	10.0	

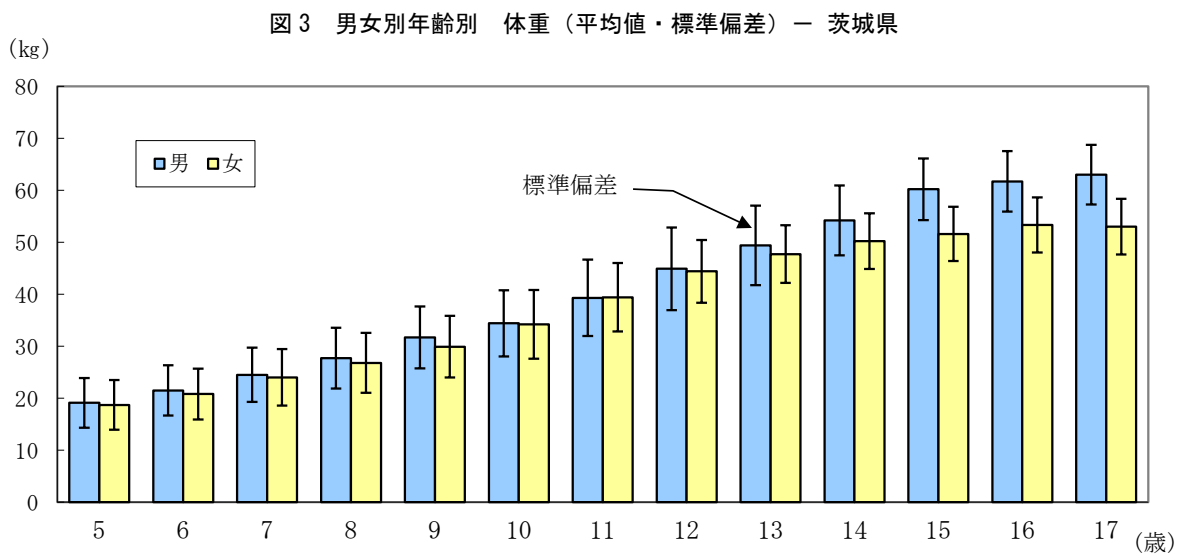


図 4-1 体重（平均値）の推移 — 茨城県 男

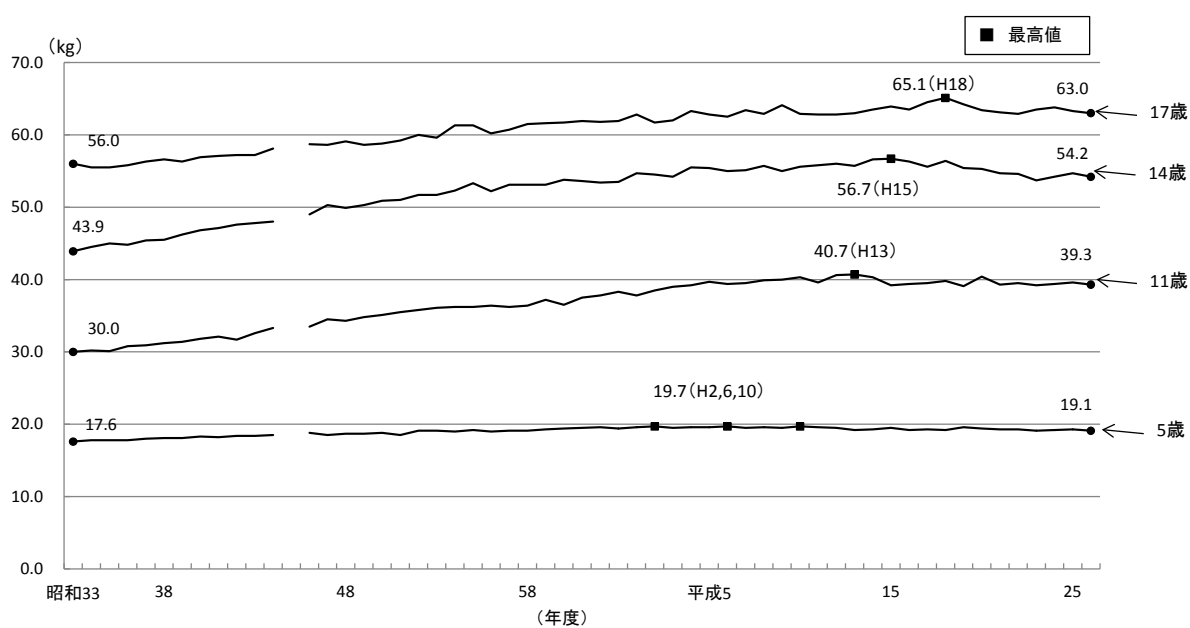
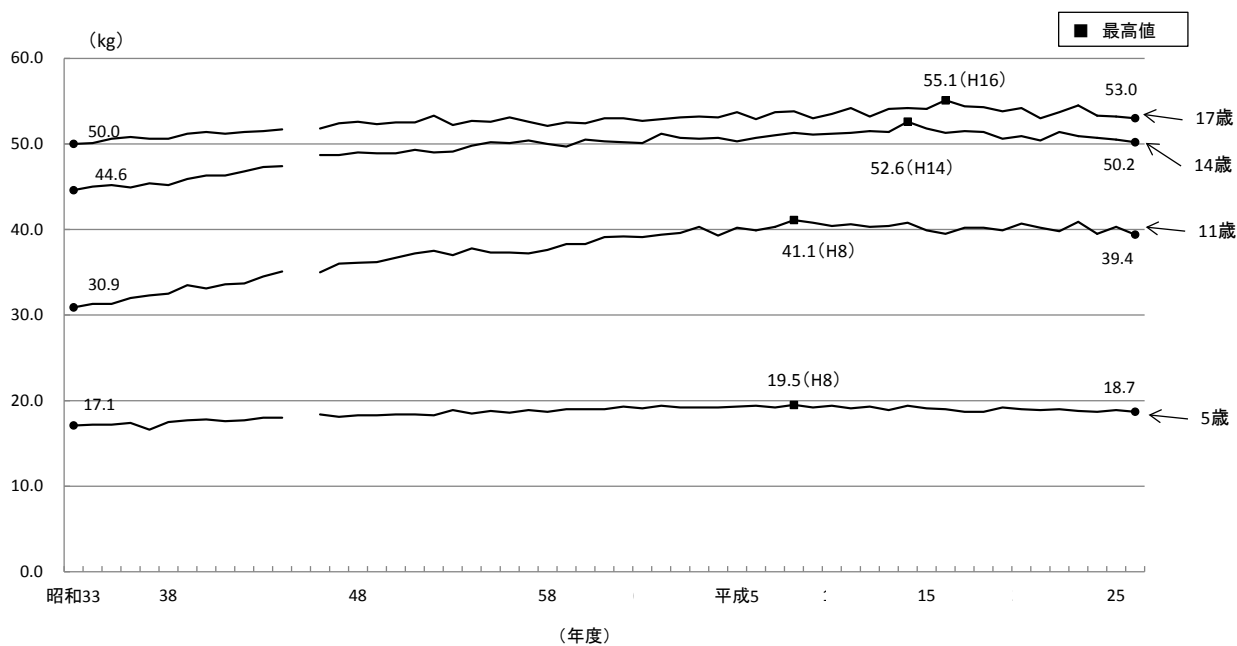


図 4-2 体重（平均値）の推移 — 茨城県 女



(注) 昭和 45 年度は都道府県集計を行なっていない。

### (3) 座 高

男子の座高は、7歳～9歳、12歳、13歳で前年度より伸びている。各年齢間の座高差は、12歳と13歳の間が3.7cmと最も大きく、16歳と17歳の間が0.4cmと最も小さい。

女子の座高は、7歳、8歳で前年度より伸びている。各年齢間の座高差は、9歳と10歳の間が3.5cmと最も大きく、16歳と17歳の間では差がなくなっている。なお、16歳の85.6cmは過去最高となっている。

また、10歳で1.1cm、11歳で1.3cm、12歳で0.7cm、女子の座高が男子の座高を上回っている。

(表3, 図5・6-1・6-2)

表3 男女別年齢別 座高(平均値) - 茨城県

(単位:cm)

区 分	5歳	6歳	7歳	8歳	9歳	10歳	11歳	12歳	13歳	14歳	15歳	16歳	17歳	
男	26年度	62.0	64.7	67.7	70.3	72.9	74.8	78.0	81.2	84.9	88.1	90.2	91.0	91.4
	25年度	62.3	64.8	67.6	70.1	72.7	75.2	78.1	81.0	84.7	88.1	90.2	<u>91.3</u>	<u>91.8</u>
	差	△0.3	△0.1	0.1	0.2	0.2	△0.4	△0.1	0.2	0.2	—	—	△0.3	△0.4
女	26年度	61.5	64.4	67.3	70.0	72.4	75.9	79.3	81.9	83.9	84.7	85.0	<u>85.6</u>	85.6
	25年度	61.7	64.8	67.2	69.9	<u>73.2</u>	76.0	<u>79.8</u>	82.1	83.9	85.0	85.4	<u>85.6</u>	<u>85.8</u>
	差	△0.2	△0.4	0.1	0.1	△0.8	△0.1	△0.5	△0.2	—	△0.3	△0.4	—	△0.2
26年度男女差	0.5	0.3	0.4	0.3	0.5	△1.1	△1.3	△0.7	1.0	3.4	5.2	5.4	5.8	

(注) 下線部分は、調査実施以来の過去最高を示す。以下同じ。

図5 男女別年齢別 座高(平均値・標準偏差) - 茨城県

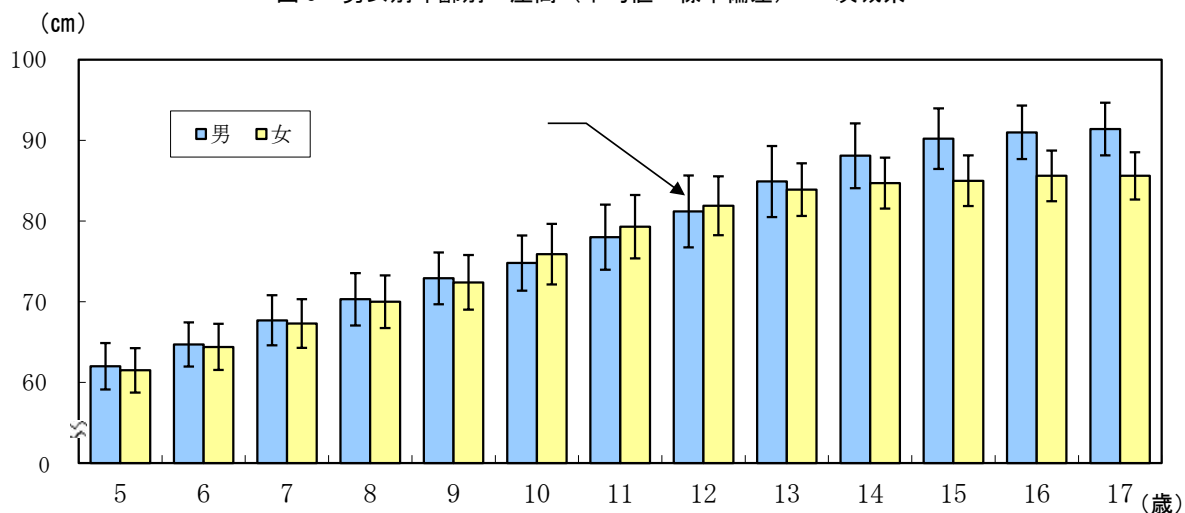


図 6-1 座高（平均値）の推移 — 茨城県 男

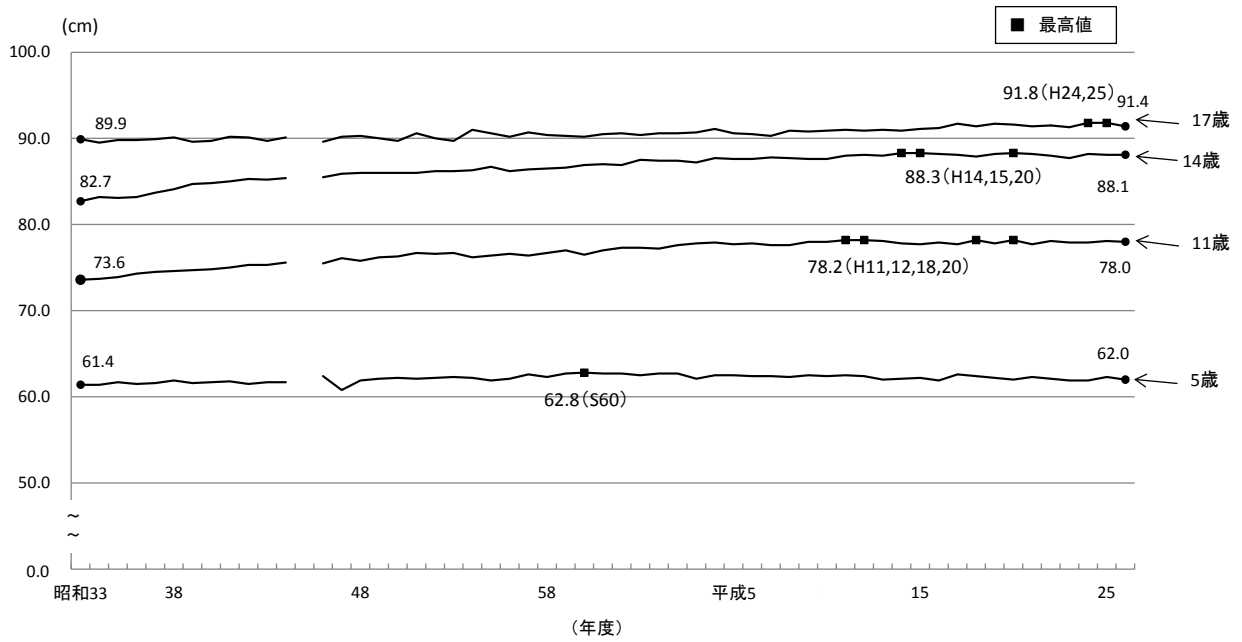
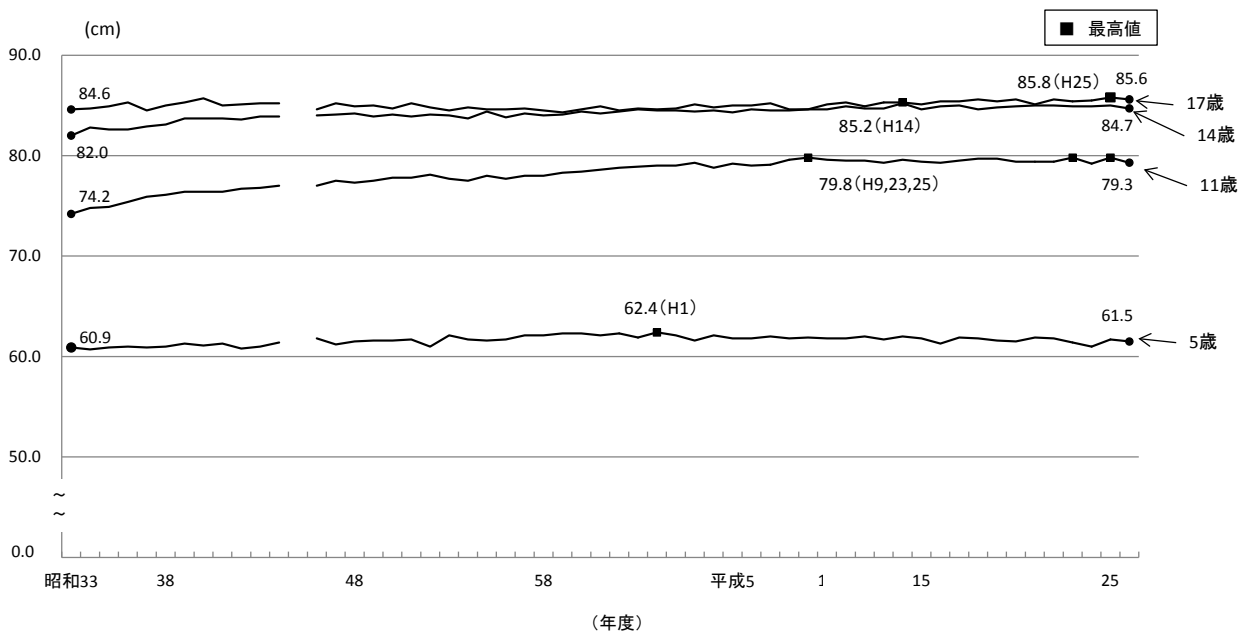


図 6-2 座高（平均値）の推移 — 茨城県 女



(注) 昭和 45 年度は都道府県集計を行なっていない。

## 2 全国値との比較

身長を全国平均値と比較してみると、男子は5歳、7歳～9歳、11歳～15歳で、女子は5歳、7歳、11歳、13歳で全国平均を上回っている。

体重は、男子、女子ともに全年齢で全国平均以上になっている。

座高は、男子は5歳、7歳～9歳、11歳で、女子は5歳、7歳、8歳、10歳、13歳で全国平均を上回っている。

(表4)

表4 男女別年齢別 体格(平均値)[全国値との比較]

区 分		5歳	6歳	7歳	8歳	9歳	10歳	11歳	12歳	13歳	14歳	15歳	16歳	17歳	
身長 (cm)	男	茨城県	110.6	116.4	122.7	128.2	134.1	138.6	145.6	152.7	159.8	165.2	169.0	169.3	170.2
		全国	110.3	116.5	122.4	128.0	133.6	138.9	145.1	152.5	159.7	165.1	168.3	169.8	170.7
		差	0.3	△0.1	0.3	0.2	0.5	△0.3	0.5	0.2	0.1	0.1	0.7	△0.5	△0.5
	女	茨城県	109.9	115.5	121.8	127.4	133.3	139.9	146.9	151.8	154.9	155.9	157.0	157.5	157.8
		全国	109.5	115.5	121.5	127.4	133.4	140.1	146.8	151.8	154.8	156.4	157.0	157.6	157.9
		差	0.4	—	0.3	—	△0.1	△0.2	0.1	—	0.1	△0.5	—	△0.1	△0.1
体重 (kg)	男	茨城県	19.1	21.5	24.5	27.7	31.7	34.4	39.3	44.9	49.4	54.2	60.2	61.7	63.0
		全国	18.9	21.3	24.0	27.0	30.4	34.0	38.4	44.0	48.8	53.9	58.9	60.7	62.6
		差	0.2	0.2	0.5	0.7	1.3	0.4	0.9	0.9	0.6	0.3	1.3	1.0	0.4
	女	茨城県	18.7	20.8	24.0	26.8	29.9	34.2	39.4	44.4	47.7	50.2	51.6	53.3	53.0
		全国	18.5	20.8	23.4	26.4	29.8	34.0	39.0	43.6	47.2	50.0	51.4	52.4	52.9
		差	0.2	—	0.6	0.4	0.1	0.2	0.4	0.8	0.5	0.2	0.2	0.9	0.1
座高 (cm)	男	茨城県	62.0	64.7	67.7	70.3	72.9	74.8	78.0	81.2	84.9	88.1	90.2	91.0	91.4
		全国	61.8	64.8	67.6	70.2	72.6	74.9	77.6	81.3	84.9	88.1	90.4	91.4	92.0
		差	0.2	△0.1	0.1	0.1	0.3	△0.1	0.4	△0.1	—	—	△0.2	△0.4	△0.6
	女	茨城県	61.5	64.4	67.3	70.0	72.4	75.9	79.3	81.9	83.9	84.7	85.0	85.6	85.6
		全国	61.3	64.4	67.2	69.9	72.6	75.8	79.3	82.1	83.8	84.9	85.4	85.7	85.9
		差	0.2	—	0.1	0.1	△0.2	0.1	—	△0.2	0.1	△0.2	△0.4	△0.1	△0.3

### 3 他県との比較

身長を他県の平均値と比較してみると、男子は5歳、9歳、11歳、15歳で、女子は5歳で全国10位以内になっている。

体重は、男子は5歳～9歳、11歳、12歳、15歳、16歳で、女子は5歳、7歳、8歳、16歳で全国10位以内になっている。

座高は、男子は5歳、9歳、11歳で、女子は5歳で全国10位以内になっている。(表5)

表5 男女別年齢別 体格(平均値)[他県との比較]

区 分		5歳		6歳		7歳		8歳		9歳		10歳		11歳		
		平均値	順位	平均値	順位	平均値	順位	平均値	順位	平均値	順位	平均値	順位	平均値	順位	
身長 (cm)	男	茨城県	110.6	8 (28)	116.4	24 (15)	122.7	12 (16)	128.2	14 (33)	134.1	7 (17)	138.6	32 (16)	145.6	9 (5)
		最高値	111.3	秋田	117.2	青森 秋田	123.6	秋田	129.0	宮城	135.0	秋田	140.7	秋田	146.8	青森
	女	茨城県	109.9	7 (12)	115.5	21 (3)	121.8	11 (22)	127.4	15 (22)	133.3	27 (4)	139.9	27 (16)	146.9	20 (13)
		最高値	110.5	岩手	117.1	秋田	122.6	秋田	128.9	秋田	134.8	秋田	142.0	青森	148.4	秋田
体重 (kg)	男	茨城県	19.1	6 (5)	21.5	9 (7)	24.5	9 (16)	27.7	7 (24)	31.7	6 (8)	34.4	13 (6)	39.3	8 (7)
		最高値	19.5	青森	22.1	岩手	25.2	秋田	28.6	青森	32.3	北海道	36.4	秋田	40.8	北海道
	女	茨城県	18.7	10 (5)	20.8	21 (3)	24.0	6 (8)	26.8	9 (14)	29.9	24 (6)	34.2	20 (9)	39.4	14 (6)
		最高値	19.2	青森	21.8	青森 秋田	24.4	岩手	27.9	秋田	31.4	青森 岩手	36.1	青森	40.8	岩手
座高 (cm)	男	茨城県	62.0	8 (4)	64.7	29 (25)	67.7	11 (22)	70.3	11 (32)	72.9	7 (16)	74.8	28 (9)	78.0	6 (4)
		最高値	62.3	京都	65.3	岩手 秋田	68.4	秋田	70.7	青森 宮城	73.2	秋田	75.8	秋田	78.4	秋田
	女	茨城県	61.5	8 (11)	64.4	17 (3)	67.3	14 (25)	70.0	14 (23)	72.4	38 (4)	75.9	19 (9)	79.3	19 (6)
		最高値	62.1	宮城	65.1	秋田	67.8	秋田	70.8	秋田	73.4	秋田	76.7	青森	80.1	秋田

区 分		12歳		13歳		14歳		15歳		16歳		17歳		
		平均値	順位	平均値	順位	平均値	順位	平均値	順位	平均値	順位	平均値	順位	
身長 (cm)	男	茨城県	152.7	17 (20)	159.8	18 (32)	165.2	18 (16)	169.0	6 (25)	169.3	39 (26)	170.2	35 (25)
		最高値	154.6	秋田	161.2	青森 秋田	166.6	秋田	169.4	秋田 山形	171.1	秋田	171.7	石川
	女	茨城県	151.8	21 (25)	154.9	17 (21)	155.9	37 (23)	157.0	18 (15)	157.5	18 (37)	157.8	23 (33)
		最高値	152.8	秋田	155.7	秋田	157.3	新潟	157.8	東京	158.6	東京	158.6	東京
体重 (kg)	男	茨城県	44.9	8 (12)	49.4	11 (24)	54.2	15 (12)	60.2	10 (15)	61.7	10 (15)	63.0	16 (18)
		最高値	46.8	秋田	51.5	青森	56.4	北海道	62.6	山形	64.3	秋田	65.7	秋田
	女	茨城県	44.4	13 (19)	47.7	13 (5)	50.2	18 (11)	51.6	20 (12)	53.3	8 (6)	53.0	21 (15)
		最高値	45.4	秋田	49.3	青森	51.9	青森	53.9	秋田	54.0	徳島	54.6	青森
座高 (cm)	男	茨城県	81.2	26 (34)	84.9	23 (30)	88.1	23 (20)	90.2	31 (28)	91.0	43 (24)	91.4	46 (33)
		最高値	82.8	秋田	86.0	秋田	89.1	青森 秋田	91.3	山形	92.2	滋賀	92.6	石川 滋賀
	女	茨城県	81.9	34 (22)	83.9	16 (17)	84.7	34 (16)	85.0	39 (25)	85.6	30 (30)	85.6	36 (27)
		最高値	83.1	秋田	84.8	秋田	85.6	秋田	85.9	青森・山形・滋賀	86.2	青森	86.4	青森 大阪

(注) 順位欄のカッコ内の数字は、平成25年度の順位。



#### 4 親の世代(昭和59年度)との比較

身長を子供たちの親の世代である30年前(昭和59年度)と比較してみると、最も身長差が大きい年齢は、男子は13歳の2.9cm、女子は11歳の1.6cmである。

また、男子は5歳、6歳、16歳以外で、女子は5歳、6歳、14歳、15歳以外で、親の世代の身長を上回っている。

体重を比較してみると、最も体重差が大きい年齢は、男子は12歳の2.4kg、女子は11歳の1.1kgである。

また、男子は5歳、6歳以外で、女子は5歳、6歳、15歳以外で親の世代の体重を上回っている。

座高を比較してみると、最も座高差が大きい年齢は、男子は13歳の1.9cm、女子は17歳の1.3cmである。

また、男女ともに5歳～7歳以外で、親の世代の座高を上回っている。

(表6, 図7-1・7-2)

表6 男女別年齢別 体格(平均値)〔親の世代との比較〕－茨城県

区 分		5歳	6歳	7歳	8歳	9歳	10歳	11歳	12歳	13歳	14歳	15歳	16歳	17歳	
身長 (cm)	男	平成26年度	110.6	116.4	122.7	128.2	134.1	138.6	145.6	152.7	159.8	165.2	169.0	169.3	170.2
	昭和59年度	110.7	116.6	122.5	127.6	132.6	138.1	143.5	150.4	156.9	163.5	167.8	169.3	170.0	
	差	△0.1	△0.2	0.2	0.6	1.5	0.5	2.1	2.3	2.9	1.7	1.2	—	0.2	
	女	平成26年度	109.9	115.5	121.8	127.4	133.3	139.9	146.9	151.8	154.9	155.9	157.0	157.5	157.8
昭和59年度	110.1	115.8	121.4	126.9	132.5	139.0	145.3	151.0	154.6	156.1	157.0	157.2	157.1		
差	△0.2	△0.3	0.4	0.5	0.8	0.9	1.6	0.8	0.3	△0.2	—	0.3	0.7		
体重 (kg)	男	平成26年度	19.1	21.5	24.5	27.7	31.7	34.4	39.3	44.9	49.4	54.2	60.2	61.7	63.0
	昭和59年度	19.3	21.7	24.2	26.6	29.7	33.0	37.2	42.5	47.2	53.1	59.4	59.9	61.6	
	差	△0.2	△0.2	0.3	1.1	2.0	1.4	2.1	2.4	2.2	1.1	0.8	1.8	1.4	
	女	平成26年度	18.7	20.8	24.0	26.8	29.9	34.2	39.4	44.4	47.7	50.2	51.6	53.3	53.0
昭和59年度	19.0	21.1	23.4	26.4	29.4	33.5	38.3	43.7	47.5	49.7	52.6	53.1	52.5		
差	△0.3	△0.3	0.6	0.4	0.5	0.7	1.1	0.7	0.2	0.5	△1.0	0.2	0.5		
座高 (cm)	男	平成26年度	62.0	64.7	67.7	70.3	72.9	74.8	78.0	81.2	84.9	88.1	90.2	91.0	91.4
	昭和59年度	62.7	65.2	67.9	70.2	72.2	74.6	77.0	79.8	83.0	86.6	89.0	89.8	90.3	
	差	△0.7	△0.5	△0.2	0.1	0.7	0.2	1.0	1.4	1.9	1.5	1.2	1.2	1.1	
	女	平成26年度	61.5	64.4	67.3	70.0	72.4	75.9	79.3	81.9	83.9	84.7	85.0	85.6	85.6
昭和59年度	62.3	64.8	67.4	69.7	72.3	75.1	78.3	81.5	83.2	84.1	84.7	84.4	84.3		
差	△0.8	△0.4	△0.1	0.3	0.1	0.8	1.0	0.4	0.7	0.6	0.3	1.2	1.3		

図7-1 親の世代との比較－茨城県 男

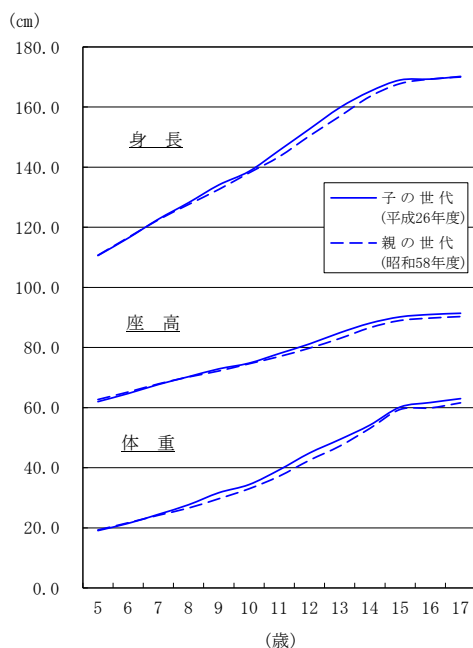
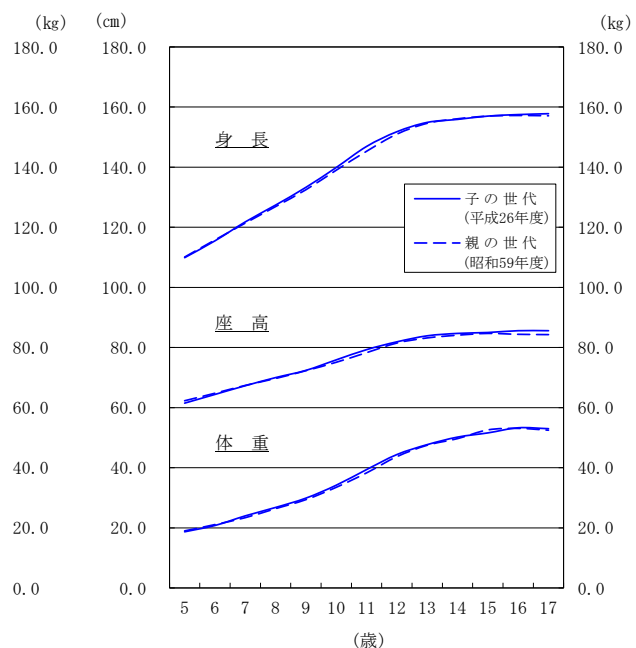


図7-2 親の世代との比較－茨城県 女



## 5 年間発育量

### (1) 身長

17歳（平成8年度生まれ）の身長の年間発育量を見てみると、男子は10歳時に最大の発育量を示している。

女子では9歳時に最大の発育量を示している。最大の発育量を示す年齢は、女子のほうが男子に比べて1歳早くなっている。

また、年間発育量を親の世代の17歳（昭和41年度生まれ）と比較すると、男子では、子の世代（平成8年度生まれ）の発育量が最大となる時期（10歳時）は、親の世代より2歳早くなっており、5歳、7歳、8歳、10歳、11歳で親の世代を上回っている。

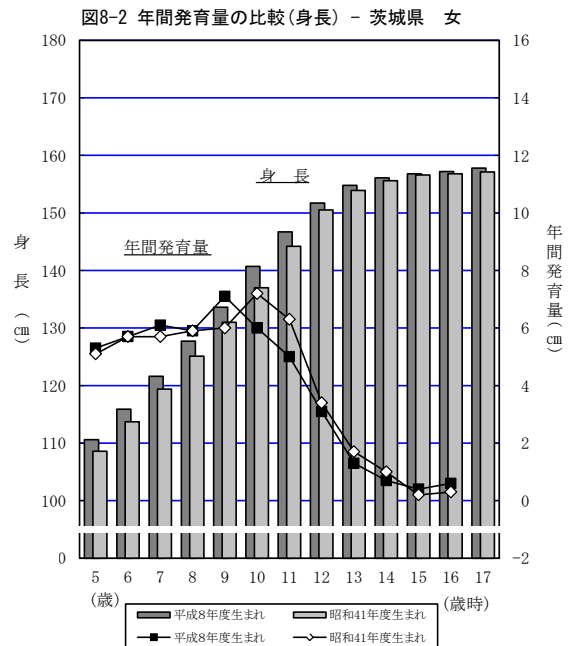
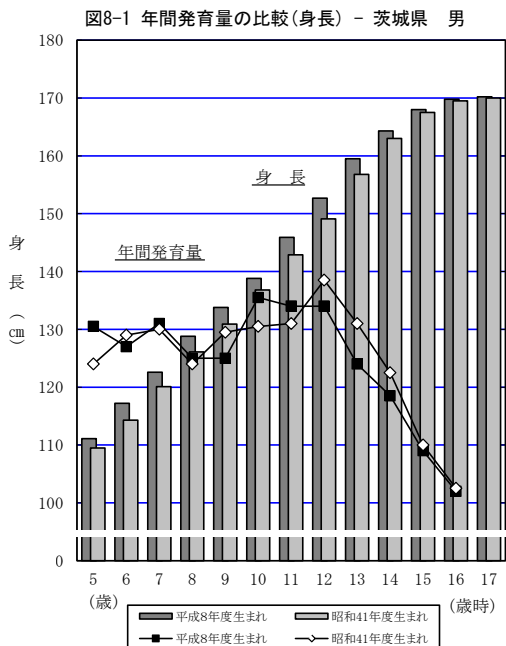
女子については、子の世代（平成8年度生まれ）の発育量が最大となる時期（9歳時）は、親の世代より1歳早くなっており、5歳、7歳、9歳、15歳、16歳で親の世代を上回っている。

（表7、図8-1・8-2）

表7 平成8年度生まれと昭和41年度生まれの者の年間発育量の比較（身長）－茨城県（単位：cm）

区 分	男				女				
	平成8年度生まれ (平成26年度 17歳)		昭和41年度生まれ (昭和59年度 17歳)		平成8年度生まれ (平成26年度 17歳)		昭和41年度生まれ (昭和59年度 17歳)		
	身長	年間発育量	身長	年間発育量	身長	年間発育量	身長	年間発育量	
<b>総 発 育 量</b>	<b>59.1</b>		<b>60.5</b>		<b>47.2</b>		<b>48.5</b>		
幼 稚 園	5歳(歳時)	111.1	6.1	109.5	4.8	110.6	5.3	108.6	5.1
	6歳(歳時)	117.2	5.4	114.3	5.8	115.9	5.7	113.7	5.7
	7歳(歳時)	122.6	6.2	120.1	6.0	121.6	6.1	119.4	5.7
	8歳(歳時)	128.8	5.0	126.1	4.8	127.7	5.9	125.1	5.9
	9歳(歳時)	133.8	5.0	130.9	5.9	133.6	7.1	131.0	6.0
	10歳(歳時)	138.8	7.1	136.8	6.1	140.7	6.0	137.0	7.2
	11歳(歳時)	145.9	6.8	142.9	6.2	146.7	5.0	144.2	6.3
中 学 校	12歳(歳時)	152.7	6.8	149.1	7.7	151.7	3.1	150.5	3.4
	13歳(歳時)	159.5	4.8	156.8	6.2	154.8	1.3	153.9	1.7
	14歳(歳時)	164.3	3.7	163.0	4.5	156.1	0.7	155.6	1.0
高 等 学 校	15歳(歳時)	168.0	1.8	167.5	2.0	156.8	0.4	156.6	0.2
	16歳(歳時)	169.8	0.4	169.5	0.5	157.2	0.6	156.8	0.3
	17歳(歳時)	170.2	*	170.0	*	157.8	*	157.1	*

- (注) 1 「身長」は、例えば、平成8年度生まれ（平成26年度17歳）の「5歳」の身長は、平成14年度調査の5歳の者の身長であり、「6歳」の身長は平成15年度調査の6歳の者である。  
 2 「年間発育量」とは、例えば、平成8年度生まれの5歳児の年間発育量は、平成15年度調査の6歳の者の身長から平成14年度調査の5歳の者の身長を差し引いたものである。  
 3 網掛け部分は、最大の年間発育量を示す。以上の1から3までは以下の表において同様。



## (2) 体 重

17歳（平成8年度生まれ）の体重の年間発育量を見てみると、男子は14歳時に最大の発育量を示している。

女子では10歳時に最大の発育量を示している。最大の発育量を示す年齢は、女子のほうが男子に比べて4歳早くなっている。

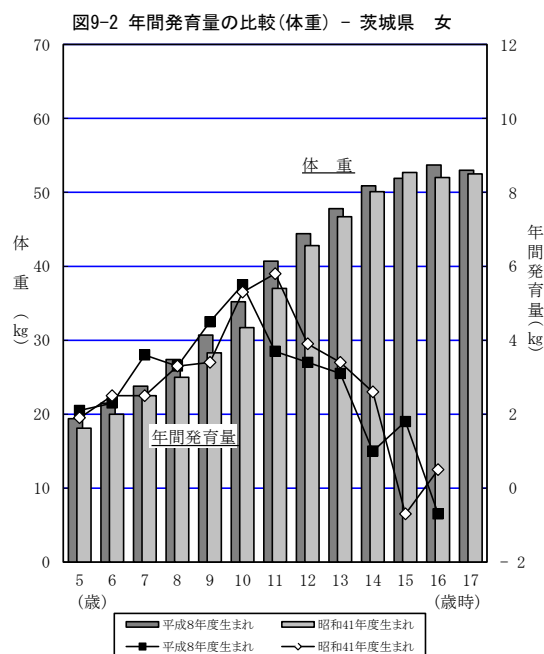
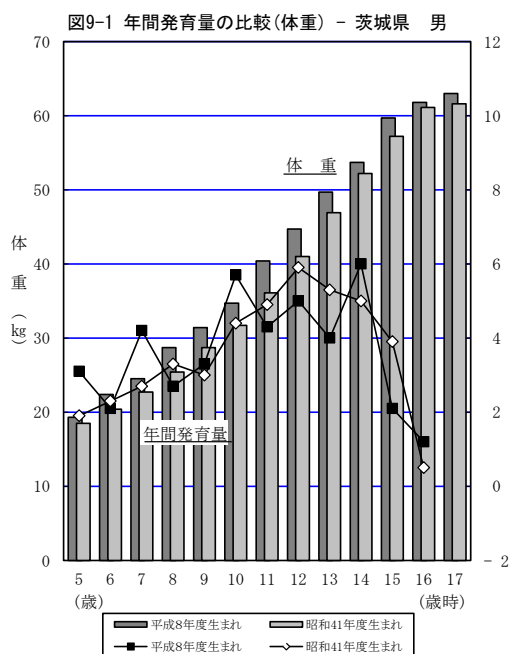
また、年間発育量を親の世代の17歳（昭和41年度生まれ）と比較すると、男子では、子の世代（平成8年度生まれ）の発育量が最大となる時期（14歳時）は、親の世代より2歳遅くなっており、5歳、7歳、9歳、10歳、14歳、16歳で親の世代を上回っている。

女子については、子の世代（平成8年度生まれ）の発育量が最大となる時期（10歳時）は親の世代より1歳早くなっており、5歳、7歳、9歳、10歳、15歳で親の世代を上回っている。

（表8、図9-1・9-2）

表8 平成8年度生まれと昭和41年度生まれの者の年間発育量の比較（体重）－茨城県（単位：kg）

区 分	男				女				
	平成8年度生まれ (平成26年度 17歳)		昭和41年度生まれ (昭和59年度 17歳)		平成8年度生まれ (平成26年度 17歳)		昭和41年度生まれ (昭和59年度 17歳)		
	体 重	年間発育量	体 重	年間発育量	体 重	年間発育量	体 重	年間発育量	
総 発 育 量	43.7		43.1		33.6		34.4		
幼 稚 園	5歳(歳時)	19.3	3.1	18.5	1.9	19.4	2.1	18.1	1.9
小 学 校	6歳(歳時)	22.4	2.1	20.4	2.3	21.5	2.3	20.0	2.5
	7歳(歳時)	24.5	4.2	22.7	2.7	23.8	3.6	22.5	2.5
	8歳(歳時)	28.7	2.7	25.4	3.3	27.4	3.3	25.0	3.3
	9歳(歳時)	31.4	3.3	28.7	3.0	30.7	4.5	28.3	3.4
	10歳(歳時)	34.7	5.7	31.7	4.4	35.2	5.5	31.7	5.3
	11歳(歳時)	40.4	4.3	36.1	4.9	40.7	3.7	37.0	5.8
中 学 校	12歳(歳時)	44.7	5.0	41.0	5.9	44.4	3.4	42.8	3.9
	13歳(歳時)	49.7	4.0	46.9	5.3	47.8	3.1	46.7	3.4
	14歳(歳時)	53.7	6.0	52.2	5.0	50.9	1.0	50.1	2.6
高 等 学 校	15歳(歳時)	59.7	2.1	57.2	3.9	51.9	1.8	52.7	△0.7
	16歳(歳時)	61.8	1.2	61.1	0.5	53.7	△0.7	52.0	0.5
	17歳(歳時)	63.0	*	61.6	*	53.0	*	52.5	*



< B 健康状態 >

1 主な疾病・異常の被患率の推移

主な疾病・異常の被患率の推移をみると表9のとおりとなっている。

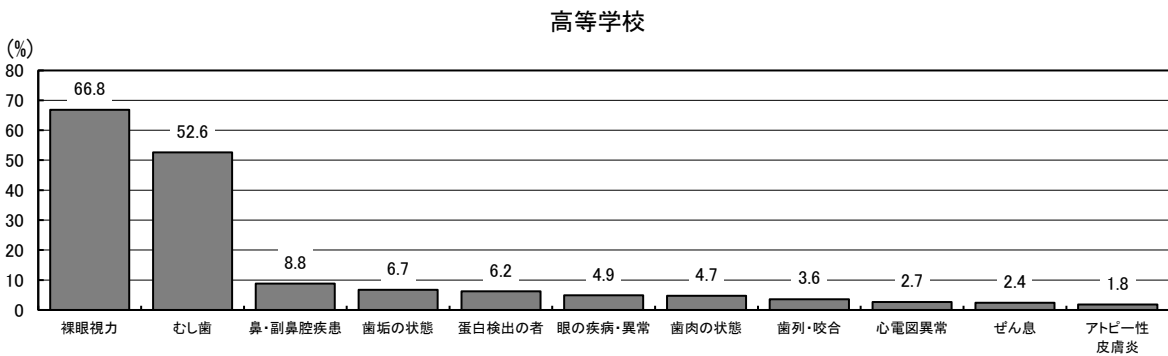
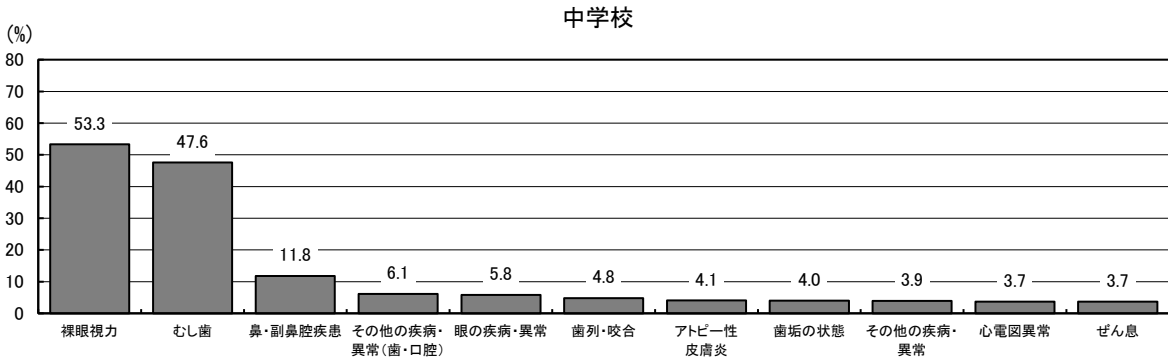
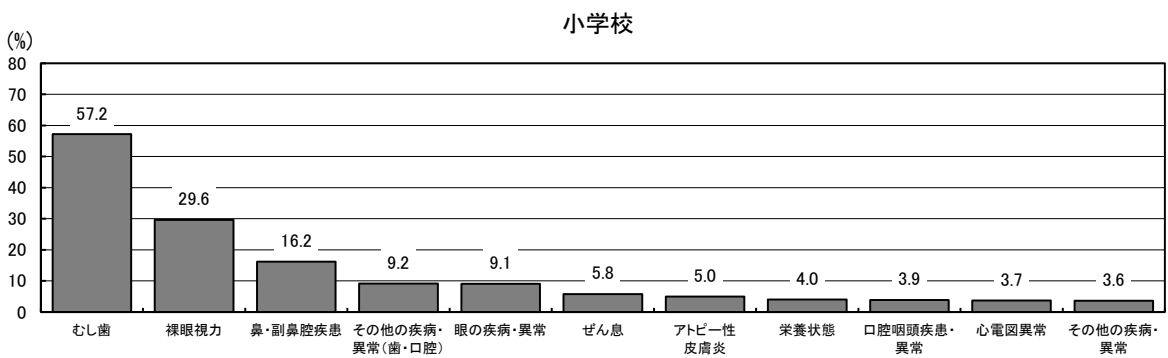
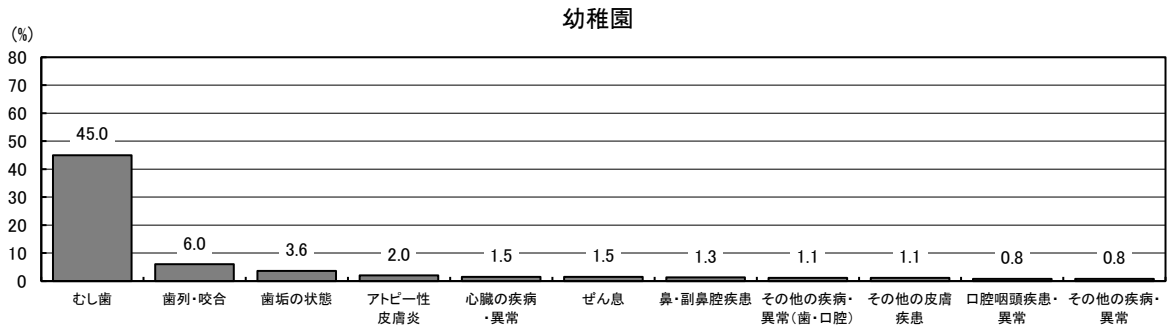
表9 主な疾病・異常の推移 (%)

区分		むし歯	裸眼視力 1.0未満	鼻・副鼻腔疾患	ぜん息	口腔疾患・咽頭異常	蛋白検出	アトピー性皮膚炎
幼稚園	平成20年度	52.9	X	0.8	2.2	1.2	0.6	3.3
	21	53.8	X	0.8	2.1	2.1	0.1	2.3
	22	53.8	23.0	1.3	2.5	4.5	-	3.1
	23	44.1	X	0.9	2.8	2.8	1.0	2.8
	24	44.9	28.4	2.9	3.6	2.0	-	4.1
	25	50.4	X	1.7	2.5	1.9	0.4	2.8
	26	45.0	X	1.3	1.5	0.8	0.3	2.0
小学校	平成20年度	69.5	26.9	5.5	4.0	3.0	0.3	3.5
	21	66.7	28.4	5.7	4.5	3.2	0.4	3.5
	22	64.3	29.5	8.0	5.6	2.2	0.4	4.2
	23	62.6	28.9	5.7	5.6	2.7	0.3	4.0
	24	56.4	29.9	8.4	5.4	4.1	0.4	4.4
	25	59.4	29.9	15.2	6.1	3.2	0.3	5.2
	26	57.2	29.6	16.2	5.8	3.9	0.4	5.0
中学校	平成20年度	61.6	51.2	5.5	2.9	1.1	1.0	2.8
	21	56.2	51.1	5.1	3.1	1.5	1.2	2.4
	22	58.1	52.2	6.6	2.5	1.7	1.2	2.6
	23	55.4	52.6	10.6	3.8	0.9	0.7	3.6
	24	51.0	53.4	8.4	3.7	2.7	1.8	3.2
	25	49.4	52.0	11.3	4.4	0.8	1.4	4.3
	26	47.6	53.3	11.8	3.7	0.8	1.2	4.1
高等学校	平成20年度	70.5	X	2.7	1.7	1.2	4.1	1.6
	21	61.4	64.6	4.3	1.7	0.2	4.1	1.6
	22	66.0	66.9	4.6	2.3	0.6	4.2	1.4
	23	65.4	59.8	3.3	1.9	1.4	8.0	1.7
	24	60.3	68.9	3.8	2.0	0.2	4.2	1.6
	25	57.7	70.1	4.5	1.5	0.8	7.1	1.9
	26	52.6	66.8	8.8	2.4	0.2	6.2	1.8

(注) 「X」は疾病・異常被患率等の標準誤差が5%以上、受検者数が100人(5歳は50人)未満または回答校が1校以下のため、統計数値を公表しない。

小数点以下第2位を四捨五入している。以下の各表において同じ。

図 10 被患率の高い疾病・異常の現況（学校段階別）



## 2 むし歯（う歯）のある者の割合

むし歯のある者の割合（処置完了者を含む。以下同じ。）は、幼稚園 45.0%、小学校 57.2%、中学校 47.6%、高等学校 52.6%となっており、幼稚園、小学校では、被患率が最も高い疾病・異常となっている。

前年度と比較すると、全ての学校段階で減少している。

全国と比較すると、幼稚園は 6.5 ポイント、小学校は 4.7 ポイント、中学校は 5.2 ポイント全国平均を上回っている。

年齢別にみると8歳が 64.4%と最も高くなっている。

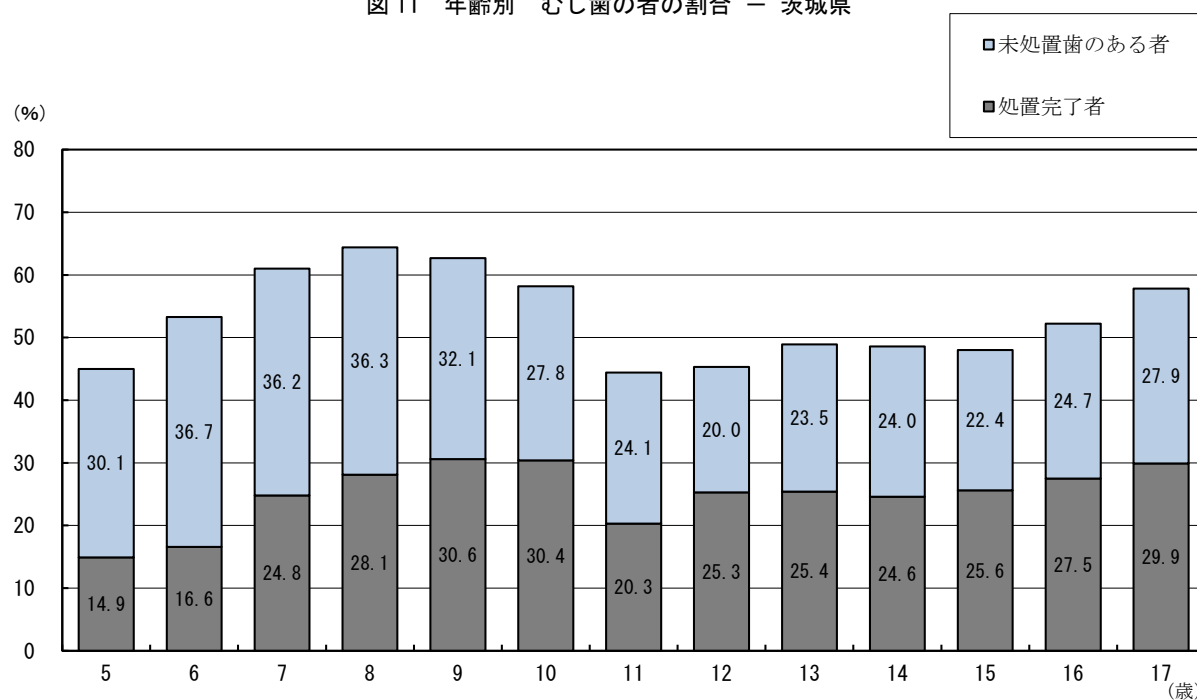
（表7，表8，図9）

表10 学校段階別 むし歯の者の割合

（単位：％）

区 分	計			処置完了者			未処置歯のある者			
	計	男	女	計	男	女	計	男	女	
幼稚園 (5歳)	茨城県	45.0	47.4	42.5	14.9	14.7	15.1	30.1	32.8	27.3
	全 国	38.5	39.7	37.2	15.7	16.2	15.1	22.8	23.4	22.1
	差	6.5	7.7	5.3	△ 0.8	△ 1.5	-	7.3	9.4	5.2
小学校	茨城県	57.2	58.1	56.2	25.1	25.2	25.1	32.0	32.9	31.2
	全 国	52.5	54.2	50.8	26.2	26.8	25.6	26.3	27.4	25.2
	差	4.7	3.9	5.4	△ 1.1	△ 1.6	△ 0.5	5.7	5.5	6.0
中学校	茨城県	47.6	45.6	49.7	25.1	23.7	26.6	22.5	21.9	23.1
	全 国	42.4	40.9	43.9	23.8	22.4	25.4	18.5	18.5	18.6
	差	5.2	4.7	5.8	1.3	1.3	1.2	4.0	3.4	4.5
高等学校	茨城県	52.6	51.5	53.7	27.6	25.1	30.3	25.0	26.5	23.4
	全 国	53.1	51.1	55.1	30.5	28.1	32.8	22.6	22.9	22.3
	差	△ 0.5	0.4	△ 1.4	△ 2.9	△ 3.0	△ 2.5	2.4	3.6	1.1

図11 年齢別 むし歯の者の割合 - 茨城県



### 3 裸眼視力 1.0 未満の者の割合

裸眼視力 1.0 未満の者の割合は、小学校 29.6%、中学校 53.3%、高等学校 66.8%となっている。

前年度と比較すると、中学校では前年度より増加している。

全国と比較すると、中学校は 0.3 ポイント、高等学校は 3.9 ポイント全国平均を上回っている。

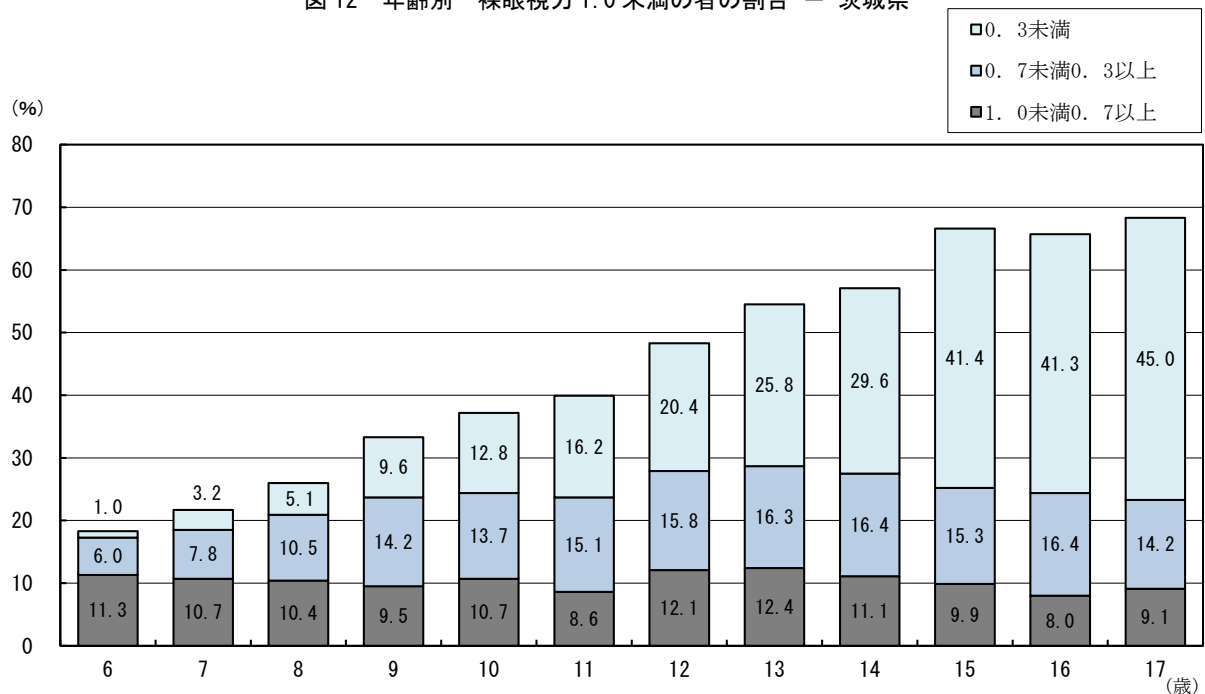
(表 7, 表 9, 図 10)

表 11 学校段階別 裸眼視力 1.0 未満の者の割合

(単位：%)

区 分		計			1.0未満～0.7以上			0.7未満～0.3以上			0.3未満		
		計	男	女	計	男	女	計	男	女	計	男	女
幼稚園 (5歳)	茨城県	X	22.4	X	X	16.9	X	X	5.3	X	X	0.2	X
	全 国	26.5	24.9	28.2	17.6	16.8	18.3	8.0	6.8	9.3	1.0	1.3	0.6
	差	…	△2.5	…	…	0.1	…	…	△1.5	…	…	△1.1	…
小学校	茨城県	29.6	25.9	33.5	10.2	9.1	11.3	11.3	10.0	12.7	8.1	6.8	9.5
	全 国	30.2	27.1	33.3	10.7	9.7	11.7	11.3	10.2	12.4	8.1	7.1	9.2
	差	△0.6	△1.2	0.2	△0.5	△0.6	△0.4	-	△0.2	0.3	-	△0.3	0.3
中学校	茨城県	53.3	47.2	59.7	11.9	11.1	12.6	16.2	15.3	17.1	25.3	20.8	29.9
	全 国	53.0	48.3	58.1	11.3	11.2	11.4	16.8	15.9	17.6	25.0	21.1	29.0
	差	0.3	△1.1	1.6	0.6	△0.1	1.2	△0.6	△0.6	△0.5	0.3	△0.3	0.9
高等学校	茨城県	66.8	61.9	71.9	9.0	9.9	8.0	15.3	15.3	15.2	42.6	36.6	48.7
	全 国	62.9	59.9	66.0	11.5	11.6	11.5	15.5	15.5	15.6	35.8	32.9	38.9
	差	3.9	2.0	5.9	△2.5	△1.7	△3.5	△0.2	△0.2	△0.4	6.8	3.7	9.8

図 12 年齢別 裸眼視力 1.0 未満の者の割合 - 茨城県



5歳は疾病・異常被患率が5%以上、受検者数が50人未満または回答校が1校以下のため、統計数値を公表していないため、表示しない。

#### 4 鼻・副鼻腔疾患の者の割合

鼻・副鼻腔疾患の者の割合は、幼稚園 1.3%、小学校 16.2%、中学校 11.8%、高等学校 8.8%となっている。

前年度と比較すると、小学校、中学校、高等学校で前年度より増加している。

全国と比較すると、小学校は 3.9 ポイント、中学校は 0.6 ポイント、高等学校は 0.1 ポイント全国平均を上回っている。

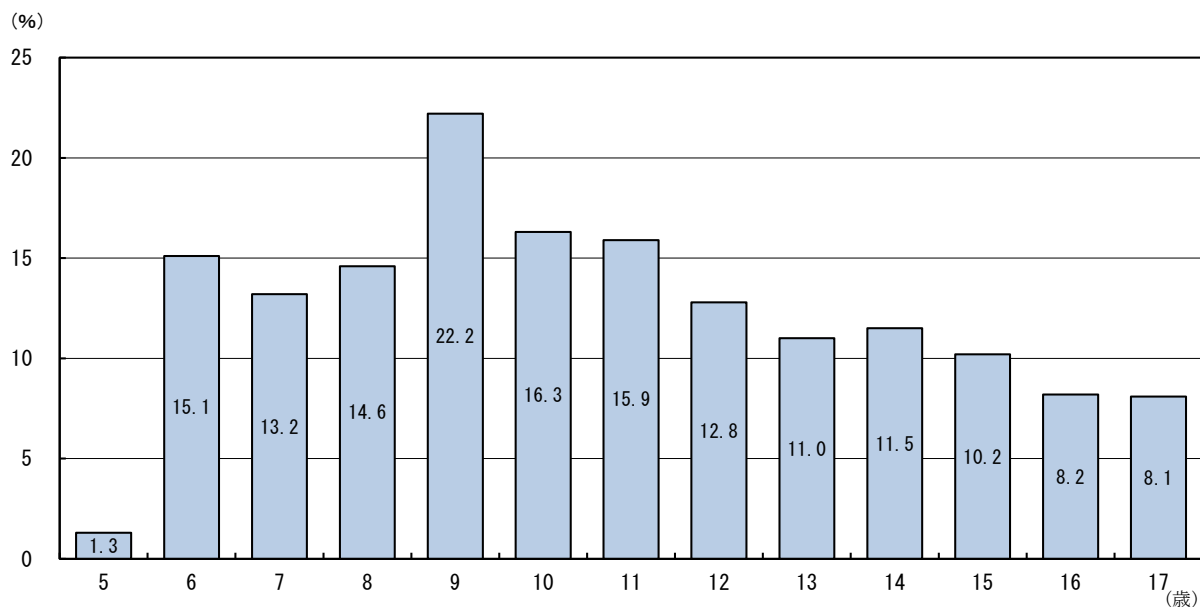
年齢別にみると、9歳が 22.2%と最も高くなっている。

(表 7, 表 10, 図 11)

表 12 学校段階別 鼻・副鼻腔疾患の者の割合 (単位：%)

区 分	計	男	女	
幼稚園 (5歳)	茨城県	1.3	1.9	0.7
	全 国	3.1	3.7	2.5
	差	△ 1.8	△ 1.8	△ 1.8
小学校	茨城県	16.2	18.0	14.4
	全 国	12.3	15.2	9.3
	差	3.9	2.8	5.1
中学校	茨城県	11.8	12.8	10.7
	全 国	11.2	13.0	9.3
	差	0.6	△ 0.2	1.4
高等学校	茨城県	8.8	9.1	8.6
	全 国	8.7	9.4	8.1
	差	0.1	△ 0.3	0.5

図 13 学校別 鼻・副鼻腔疾患の者の割合 - 茨城県





## 5 ぜん息の者の割合

ぜん息の者の割合は、幼稚園 1.5%、小学校 5.8%、中学校 3.7%、高等学校 2.4%となっている。

前年度と比較すると、高等学校では前年度より増加している。

全国と比較すると、小学校で 1.9 ポイント、中学校で 0.7 ポイント、高等学校では 0.5 ポイント全国平均を上回っている。

年齢別にみると、7歳が 6.8%と最も高くなっており、9歳～16歳では、年齢が上がるほど低下している。

(表 9, 表 13, 図 10, 図 14)

表 13 学校段階別 ぜんそくの者の割合

(単位：%)

区 分	計	男	女	
幼稚園 (5歳)	茨城県	1.5	2.1	0.8
	全 国	1.9	2.2	1.6
	差	△ 0.4	△ 0.1	△ 0.8
小学校	茨城県	5.8	7.2	4.4
	全 国	3.9	4.7	3.1
	差	1.9	2.5	1.3
中学校	茨城県	3.7	4.7	2.7
	全 国	3.0	3.7	2.4
	差	0.7	1.0	0.3
高等学校	茨城県	2.4	2.8	1.9
	全 国	1.9	2.1	1.7
	差	0.5	0.7	0.2

図 14 学校段階別 ぜんそくの者の割合 - 茨城県

