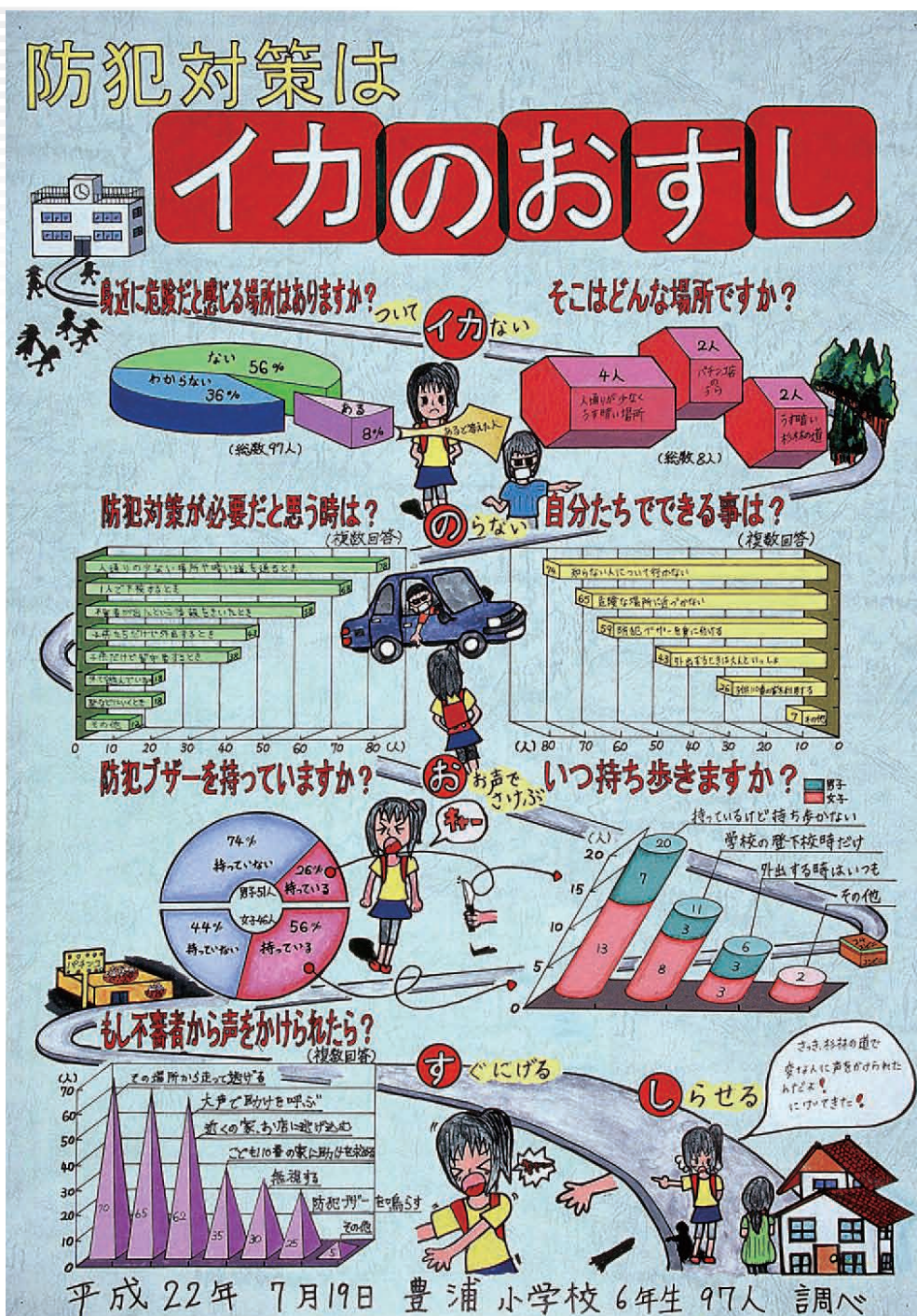




統計いばらき

2 3

●統計の窓…茨城県景気ウォッチャー調査結果（平成23年12月調査）
平成22年茨城県の人口（茨城県常住人口調査）



目 次

統計の窓 茨城県景気ウォッチャー調査結果（平成23年12月調査）	1
平成22年茨城県の人口（茨城県常住人口調査）	4
月間の主な動き	7
主要経済指標	9
人口	
1 人口・世帯	12
金融	
2 金融機関別実質預金・貸出残高	13
3 県内金融経済	13
労働	
4 産業別現金給与総額	14
5 産業別月末常用労働者数	14
6 産業別総実労働時間数	15
7 職業紹介状況	15
家計・物価	
8 家計主要指標（水戸市・全国）	16・17
9 実収入及び実支出	16・17
10 消費者物価指数（水戸市）	18・19
農業	
11 農水産物の平均販売価格	18・19
鉱工業・エネルギー	
12 鉱工業指数（季節調整済指数）	
(1) 生産指数	20・21
(2) 出荷指数	20・21
(3) 在庫指数	22・23
13 鉱工業指数（季節調整済指数）	
14 鉱工業指数（季節調整済指数）	
15 大口電力使用量	22
16 石油製品販売量	23
建築	
17 建築主別建築着工	24
18 着工新設住宅	24
企業経営・文化	
19 企業倒産状況	25
20 文化施設利用状況	25
生活・福祉	
21 消費生活相談	26
22 生活保護	26
23 自殺者数	26
安全	
24 交通事故発生件数	27
25 自動車保険請求相談	27
26 刑法犯罪発生件数	28
27 火災発生件数	28
お知らせ	29

利用にあたって

- | | |
|---|---------------------------|
| 1 統計表のうち、年度は会計年度（4月から翌年3月）、年は暦年（1月から12月）の数字を示します。 | 3 統計表で用いている記号の意味は次のとおりです。 |
| 2 数値は四捨五入してあるので、数値とその内訳を合計したものとが一致しない場合があります。 | — 零または該当数字のないもの |
| | 0 該当数字が掲載単位未満のもの |
| | p 暫定数字 |
| | r 訂正数字 |
| | △ 減少または出超 |

今月の表紙

第61回 茨城県統計グラフコンクール
県議会議長賞（第3部）（全国コンクール入選）

日立市立豊浦小学校 井出成美さん
関根桃花さん



～茨城県景気ウォッチャー調査結果(平成23年12月調査)～

茨城県統計課では、本県の景気に関する生の情報を得るために、県民から景気の状態を3か月ごとにアンケートで情報収集する、県独自の景気ウォッチャー調査を行っています。

今回は、この調査について、直近(平成23年12月)の調査結果の概要をご紹介します。

1 調査の特徴

景気関連の統計には、景気ウォッチャー調査のほかに、鉱工業指数、景気動向指数、県民経済計算四期報などがありますが、景気ウォッチャー調査の主な特徴は次のとおりです。

- ・県内で働いている人々の生の声を聞いており、実感に近い景気を把握できます。
- ・さまざまな業種の方々にウォッチャーをお願いしていることから、企業サイドのみならず消費サイドの動向も把握できます。
- ・県内5地域に分けて調査・分析をするので、地域ごとの景気動向が把握できます。
- ・調査の翌月には結果を公表しており、リアルタイムの景気を把握できます。

2 調査の概要

- (1)調査客対数…県内5地域(県北、県央、鹿行、県南、県西)ごとに60名、計300名。
- (2)調査内容…景気の現状及び先行きの判断(「良」「やや良」「変わらない」「やや悪」「悪」の5つから選択)とその判断理由(コメント)について回答をもらい、回答割合で指数(DI)化して集計。
- (3)調査時期…四半期(6, 9, 12, 3月)ごとに実施し、翌月公表。
- (4)調査期間…平成23年12月1日～12月31日
- (5)回答率…91.0%(300名中273名より回答)

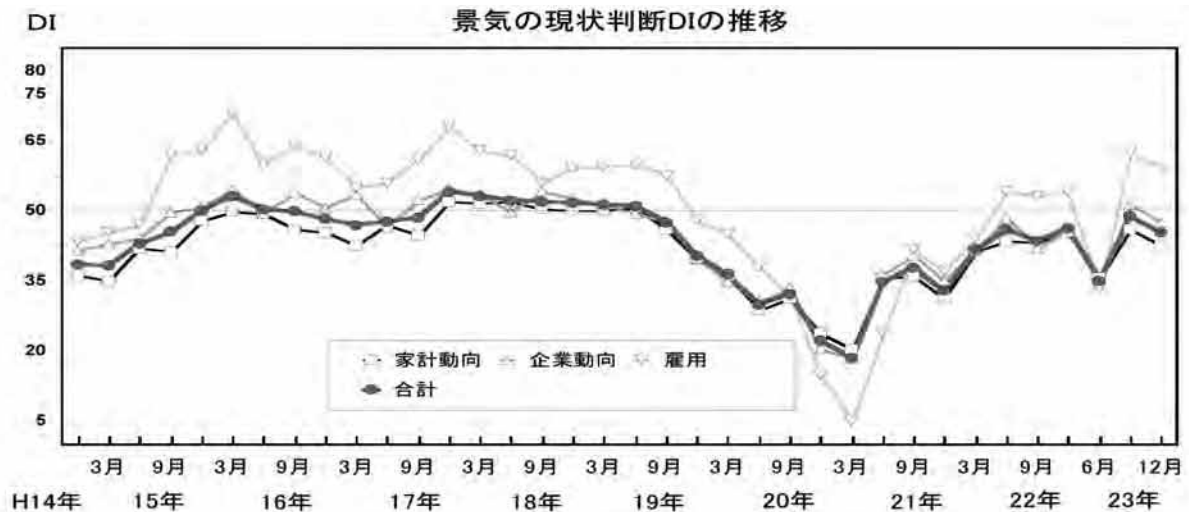
3 調査結果の概要

- (1)県全体の現状判断DIは45.3となり平成23年9月の調査(以下、「前回調査」という。)と比べ3.6ポイント低下しました。県内5地域別にみると、全ての地域で現状判断DI値が低下した。特に、前回調査で現状判断DI値が50を超えていた県北・県南地域が低下したことで、全ての地域で横ばいを表す50を下回りました。
- (2)また、先行き判断DIも46.1と前回調査に比べ2.6ポイント低下し、現状判断DI、先行き判断DIともに、前回調査より低下しました。
- (3)現状判断DIは横ばいを表す50を下回っていることから、引き続き、景気は下降局面にあると判断されます。

区分	景気現状判断DI		景気先行き判断DI		(注)「変化傾向」の説明: DI値50超 ↗ DI値50 → DI値50未満 ↘
	()は前回調査との比較	変化傾向 (DI値50を基準)	()は前回調査との比較	変化傾向 (DI値50を基準)	
県全体	45.3(-3.6)	↘ (17期連続)	46.1(-2.6)	↘ (16期連続)	※DI(Diffusion Index) 景気動向を判断するために使用される指標の1つであり、景気 の方向性(景気が上向きか下向き か)をみるもので、50が横ばいを 表しています。 茨城県景気ウォッチャー調査で は、回答を5つの区分ごとに点数 で表し、その点数を回答構成比 (%)で乗じてDIを算出してい ます。
県北	44.5(-6.8)	↘ (2期ぶり)	43.2(-9.0)	↘ (2期ぶり)	
県央	46.8(-3.2)	↘ (2期ぶり)	46.7(-1.5)	↘ (17期連続)	
鹿行	43.4(-1.5)	↘ (16期連続)	46.1(+1.6)	↘ (16期連続)	
県南	45.9(-5.5)	↘ (2期ぶり)	44.5(-4.1)	↘ (16期連続)	
県西	46.2(-1.1)	↘ (17期連続)	50.5(+0.5)	↗ (18期ぶり)	

4 県全体の動向

(1) 現状判断DI



分野	調査年月日	平成22年 9月	平成22年 12月	平成23年 6月	平成23年 9月	平成23年 12月
合計		43.6	46.3	35.1	48.9	45.3
家計動向関連		43.1	45.4	35.7	46.0	42.7
小売関連		49.0	49.0	38.2	42.9	39.1
飲食関連		40.0	40.3	48.4	42.1	55.0
サービス関連		36.9	42.6	31.5	50.3	43.7
住宅関連		58.3	50.0	30.6	44.4	40.6
企業動向関連		41.9	46.1	34.1	51.3	47.4
農林水産業		42.9	53.6	15.6	40.6	43.8
製造業		40.6	42.8	35.7	50.6	44.8
非製造業		43.5	49.2	36.7	54.7	51.4
雇用関連		53.1	54.0	33.7	62.5	59.2

※平成23年3月調査は、震災前、震災後それぞれに回答が寄せられ、その内容に著しく差があったため、DI値の公表は取り止め、コメントのみホームページで公表しました。

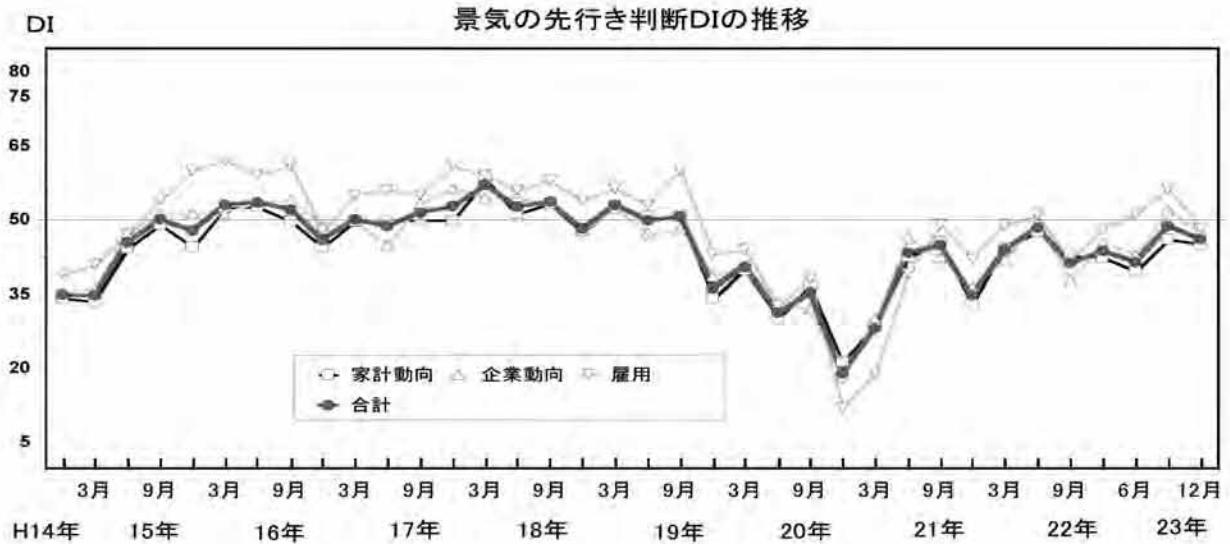
景気の現状判断DIは、前回調査比3.6ポイント低下し45.3となり、横ばいを表す50を17期連続で下回りました。

「家計動向関連DI」は、前回調査比3.3ポイント低下し、17期連続で50を下回りました。「企業動向関連DI」は、前回調査比3.9ポイント低下し、2期ぶりに50を下回りました。また、「雇用関連DI」は、前回調査比3.3ポイント低下しましたが、2期連続で50を上回りました。(いずれも震災の影響で公表を取り止めた平成23年3月を除く。)

《景気ウォッチャーの主なコメント》

- ・(商店街代表者) 東日本大震災以来、消費マインドが低下し、物品の購入意欲が減退している事と併せて、地震被害の費用負担が多く出ている。
- ・(ドライブイン) 原子力災害の影響が、茨城県北部の紅葉を目的にしたお客様の動向が鈍い。
- ・(サービス業) 欧州金融不安、米国の景気低迷及び、タイの水害の3つの影響で、先行き不透明感が大きい。
- ・(製造業(化学工業)) 震災による影響から徐々に回復しつつあった需要が、欧州危機等の影響により、ここに来て大きく減少している。稼働は最低限維持しているものの、市況も下がっており、利益確保が難しい。
- ・(公共職業安定所) ハローワークにおける求人数は、新規・有効とも3か月前と比較して増加しており、新規・有効求人倍率も上昇。又、東日本大震災に伴う雇用調整(休業)の計画受理件数も、3か月前と比較して2割弱減少した。

(2) 先行き判断D I



分野	調査年月日	平成22年 9月	平成22年 12月	平成23年 6月	平成23年 9月	平成23年 12月
合計		41.2	43.7	41.5	48.7	46.1
家計動向関連		42.7	42.4	39.6	46.2	45.0
	小売関連	39.4	43.8	38.6	44.3	45.3
	飲食関連	47.5	41.7	51.6	44.7	48.3
	サービス関連	43.1	40.4	37.3	49.3	44.6
	住宅関連	55.6	50.0	44.4	38.9	40.6
企業動向関連		37.8	45.2	43.0	51.9	47.7
	農林水産業	46.4	50.0	31.3	53.1	50.0
	製造業	33.3	43.9	43.5	53.1	45.9
	非製造業	42.7	46.0	45.3	50.0	49.3
雇用関連		41.7	48.0	51.1	56.3	48.7

3か月先の景気の先行き判断D Iは、前回調査比2.6ポイント低下し46.1となり、横ばいを表す50を16期連続で下回りました。

「家計動向関連D I」は、前回調査比1.2ポイント低下し、16期連続で50を下回りました。「企業動向関連D I」は、前回調査比4.2ポイント低下し、2期ぶりに50を下回りました。また、「雇用関連D I」は、前回調査比7.6ポイント低下し、3期ぶりに50を下回りました。（いずれも震災の影響で公表を取り止めた平成23年3月を除く。）

《景気ウォッチャーの主なコメント》

- ・(百貨店、総合スーパー) 購入に慎重さを感じるようになってきており、今後そのようなお客様が増えてくるのではないかと考えている。
- ・(コンビニエンスストア) 円高や消費税増税の話など、消費者にとってプラスになる話題がない。更に、物を買う意欲は低下すると思う。
- ・(家電販売店) アナログ停波特需も終わり、お客様の必要最低限の家電買いが多い。故障してからの買い換えが多くなっている。
- ・(金融業) 3か月先は、災害復旧工事もほぼ完了し、現在の景気をけん引している建設業界にも落ち着き感が出てくるものと思われる。
- ・(公共職業安定所) 長引く円高の影響が、今後、中小企業まで広がるおそれあり。また、求人増加の反面、一部の業種で雇用調整が進む可能性もある。

(注) 本調査の結果報告書(全文)は「いばらき情報ネットワーク」に掲載されておりますので、ご参照ください(PDF形式)。

URL : <http://www.pref.ibaraki.jp/tokei/betu/bukka/watch/2312/gaiyou.html>

平成22年 茨城県の人口(茨城県常住人口調査)

茨城県常住人口調査は、国勢調査の間における市町村ごとの人口及び世帯数の移動状況を明らかにするため、国勢調査による人口及び世帯数を基礎とし、これに毎月、住民基本台帳法及び外国人登録法に基づき届け出のあった出生、死亡、転入、転出者数及び世帯の増減数を加えて推計しています。

○ 平成22年の人口の動向

1 総人口

本県の人口は、平成22年中に4,541人減少し、平成23年1月1日現在で2,968,570人となりました。人口増減率は△0.15%となっています。

人口増減の内訳は、自然動態で4,325人の減少(増減率△0.15%)、社会動態で216人の減少(同△0.01%)でした。

男女別人口の内訳を見ると、男が2,256人の減少(増減率△0.15%)、女が2,285人の減少(同△0.15%)であり、この結果、平成23年1月1日現在で男1,479,028人、女1,489,542人となっています。

2 地域別人口

県内5地域別の人口増減を見ると、県北地域が3,085人の減少(増減率△0.48%)、県央地域が637人の減少(同△0.13%)、鹿行地域が413人の減少(同△0.15%)、県南地域が3,575人の増加(同0.36%)、県西地域が3,981人の減少(同△0.69%)でした。この結果、各地域の県人口に占める割合は平成23年1月1日現在で県北地域が21.6%(640,660人)、県央地域が16.0%(474,785人)、鹿行地域が9.4%(279,004人)、県南地域が33.7%(1,000,605人)、県西地域が19.3%(573,516人)となっています。

世帯数及び人口(平成23年1月1日現在)

県・地域	世帯数	人 口			平成22年1年間の増減数		
		総数	男	女	総数	男	女
茨 城 県	1,090,187	2,968,570	1,479,028	1,489,542	△ 4,541	△ 2,256	△ 2,285
県 北	243,107	640,660	318,224	322,436	△ 3,085	△ 1,344	△ 1,741
県 央	183,034	474,785	232,443	242,342	△ 637	△ 332	△ 305
鹿 行	99,737	279,004	141,444	137,560	△ 413	△ 167	△ 246
県 南	377,321	1,000,605	501,160	499,445	3,575	1,667	1,908
県 西	186,988	573,516	285,757	287,759	△ 3,981	△ 2,080	△ 1,901

3 市町村別人口

市町村別の人口増減を見ると、9市1村で増加、23市11町村で減少でした。最も増加数の多い市町村はつくば市（2,984人）であり、以下、守谷市（1,438人）、水戸市（951人）、つくばみらい市（883人）、牛久市（833人）の順となっています。

一方、最も減少数の多い市町村は日立市（△1,454人）であり、以下、筑西市（△1,031人）、石岡市（△717人）、常陸太田市（△715人）、稲敷市（△643人）の順となっています。

人口増減率を見ると、最も増加率の高い市町村は守谷市（2.35%）であり、以下、つくばみらい市（2.02%）、つくば市（1.40%）、東海村（1.24%）、牛久市（1.03%）の順となっています。

逆に最も減少率の高い市町村は河内町（△1.66%）であり、以下、美浦村（△1.64%）、大子町（△1.62%）、稲敷市（△1.37%）、城里町（△1.30%）の順となっています。

市町村別人口増減数と人口増減率順位

人口増減数

順位	上位 5 市町村		下位 5 市町村	
	市町村名	人口増減数	市町村名	人口増減数
1	つくば市	2,984	日立市	△1,454
2	守谷市	1,438	筑西市	△1,031
3	水戸市	951	石岡市	△717
4	つくばみらい市	883	常陸太田市	△715
5	牛久市	833	稲敷市	△643

人口増減率

順位	上位 5 市町村		下位 5 市町村	
	市町村名	人口増減率 (%)	市町村名	人口増減率 (%)
1	守谷市	2.35	河内町	△1.66
2	つくばみらい市	2.02	美浦村	△1.64
3	つくば市	1.40	大子町	△1.62
4	東海村	1.24	稲敷市	△1.37
5	牛久市	1.03	城里町	△1.30

$$\text{人口増減数} = \text{自然増減数} + \text{社会増減数}$$

$$\text{人口増減率}(\%) = \frac{\text{人口増減数}}{\text{22年1月1日現在人口}} \times 100$$



市町村別自然増減率順位

順位	上位5市町村		下位5市町村	
	市町村名	自然増減率(%)	市町村名	自然増減率(%)
1	守谷市	0.61	大子町	△ 1.24
2	東海村	0.42	城里町	△ 0.86
3	つくば市	0.39	行方市	△ 0.86
4	牛久市	0.31	大洗町	△ 0.83
5	神栖市	0.21	常陸太田市	△ 0.82

自然増減数 = 出生者数 - 死亡者数

$$\text{自然増減率(\%)} = \frac{\text{自然増減数}}{\text{22年1月1日現在人口}} \times 100$$

市町村別社会増減率順位

順位	上位5市町村		下位5市町村	
	市町村名	社会増減数(%)	市町村名	社会増減数(%)
1	つくばみらい市	1.86	美浦村	△ 1.52
2	守谷市	1.75	境町	△ 1.03
3	つくば市	1.01	河内町	△ 0.94
4	東海村	0.83	稲敷市	△ 0.68
5	牛久市	0.72	潮来市	△ 0.61

社会増減数 = 転入者数 - 転出者数

$$\text{社会増減率(\%)} = \frac{\text{社会増減数}}{\text{22年1月1日現在人口}} \times 100$$

※各データの詳細は「いばらき統計情報ネットワーク」(<http://www.pref.ibaraki.jp/tokei/>)
上の『茨城県の人口(茨城県常住人口調査結果報告書)』をご覧ください。

■月間の主な動き 月間の主な動き■

月間の主な動き

■人口（24年1月1日現在）

12月の概況

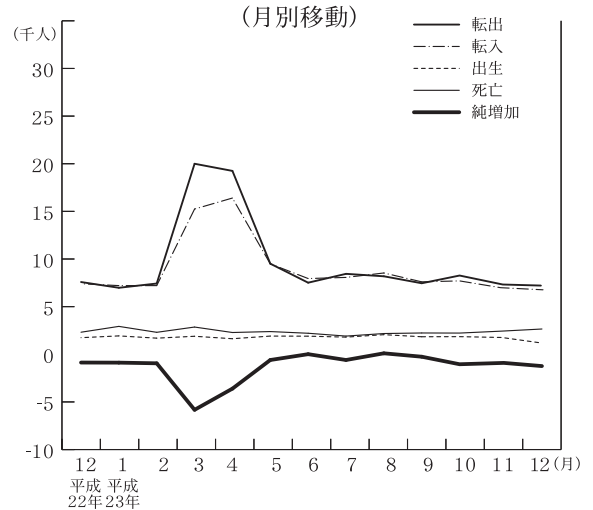
推計人口 2,954,126人（対前月 Δ1,109人）
（男 1,472,415人，女 1,481,711人）

（内訳）自然動態 Δ959人
（出生 1,637人，死亡 2,596人）

社会動態 Δ150人
（転入 7,387人，転出 7,537人）

世帯数 1,097,955世帯（対前月 320世帯）

人口



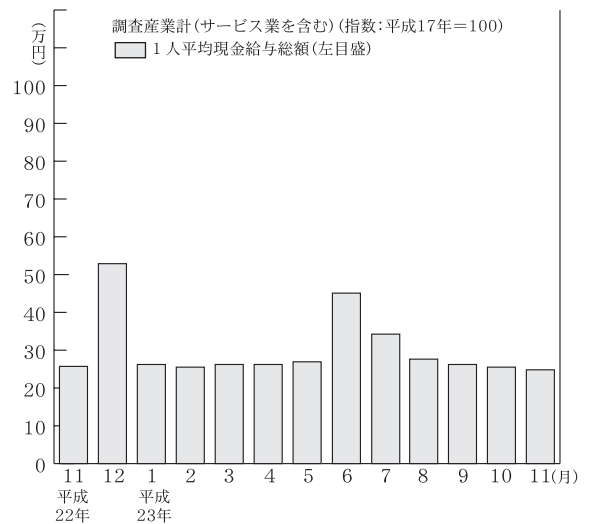
■賃金・労働時間・雇用（23年11月）

現金給与総額 272,440円
（対前年同月比（名目賃金指数）4.2%）
きまって支給する給与 256,278円
（対前年同月比（名目賃金指数）2.9%）
特別に支払われた給与 16,162円

総実労働時間 152.9時間
（対前年同月比（労働時間指数）3.7%）
所定内労働時間 140.4時間
（対前年同月比（労働時間指数）2.9%）
所定外労働時間 12.5時間
（対前年同月比（労働時間指数）13.6%）

※ 事業所規模 5人以上

賃金・労働時間・雇用



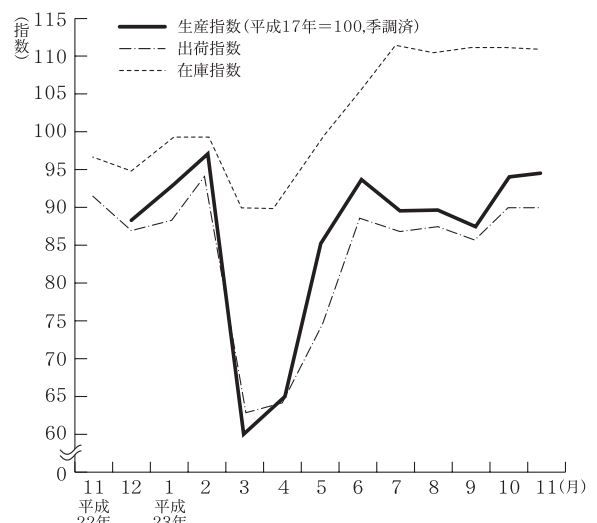
■鉱工業指数（23年11月）（季調済，H17年＝100）

生産 94.3（前月比(季調済)1.1%，前年同月比(原指数)4.1%）
上昇…電気機械工業，一般機械工業，化学工業等
低下…鉄鋼業，輸送機械工業等

出荷 90.0（前月比(季調済)Δ0.3%，前年同月比(原指数)Δ0.5%）
上昇…電気機械工業，化学工業，プラスチック製品工業等
低下…輸送機械工業，石油・石炭製品工業，鉄鋼業等

在庫 111.6（前月比(季調済)Δ0.1%，前年同月比(原指数)19.6%）
上昇…一般機械工業，石油・石炭製品工業，食料品・たばこ工業等
低下…金属製品工業，化学工業，非鉄金属工業等

鉱工業指数（生産・出荷・在庫）

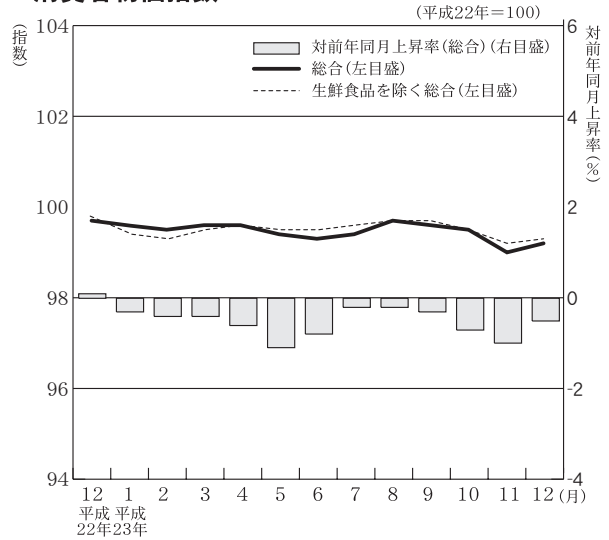


■ 月間の主な動き ■ 月間の主な動き ■

■ 消費者物価指数 (23年12月) (県平均, H22=100)

総合 99.2 (前月比 0.2%, 前年同月比 Δ 0.5%)
 前月比で上昇した項目 … 生鮮魚介 (いか), 生鮮果物 (かき), 灯油など
 前月比で下落した項目 … 教養娯楽耐久財 (テレビ), 家事用消耗品 (キッチンペーパー), 室内装備品 (照明器具) など
 前年同月比で上昇した項目 … 灯油, 寝具類 (布団), 電気代など
 前年同月比で下落した項目 … 教養娯楽耐久財 (パソコン (デスクトップ型)), 家庭用耐久財 (電気洗濯機 (洗濯乾燥機)), 生鮮野菜 (キャベツ)
 生鮮食品を除く総合 99.3 (前月比0.1%, 前年同月比 Δ 0.4%)

消費者物価指数



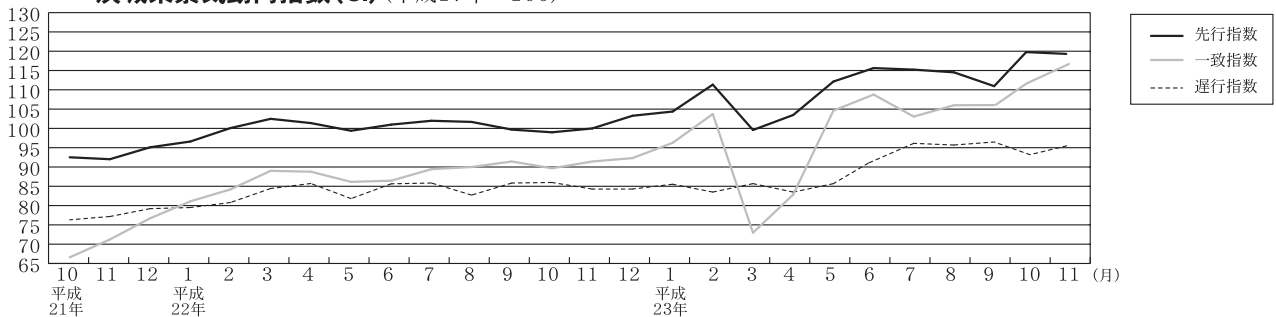
■ 費目別指数

(H22=100)

区分	指数	上昇率 (%)		区分	指数	上昇率 (%)	
		対前月	対前年同月			対前月	対前年同月
総合	99.2	0.2	Δ 0.5	保健医療	99.0	Δ 0.2	Δ 0.4
食料	98.9	0.6	Δ 0.7	交通通信	100.7	0.2	0.9
住居	98.0	0.0	Δ 1.6	教育	97.5	0.0	Δ 0.5
光熱・水道	106.6	0.2	6.1	教養娯楽	93.5	0.2	Δ 4.6
家具・家事用品	95.6	0.0	Δ 3.6	諸雑費	104.4	0.0	Δ 0.1
被服及び履物	104.0	0.1	3.4	生鮮食品を除く総合	99.3	0.1	Δ 0.4

■ 景気動向指数 (23年11月)

茨城県景気動向指数 (CI) (平成17年=100)

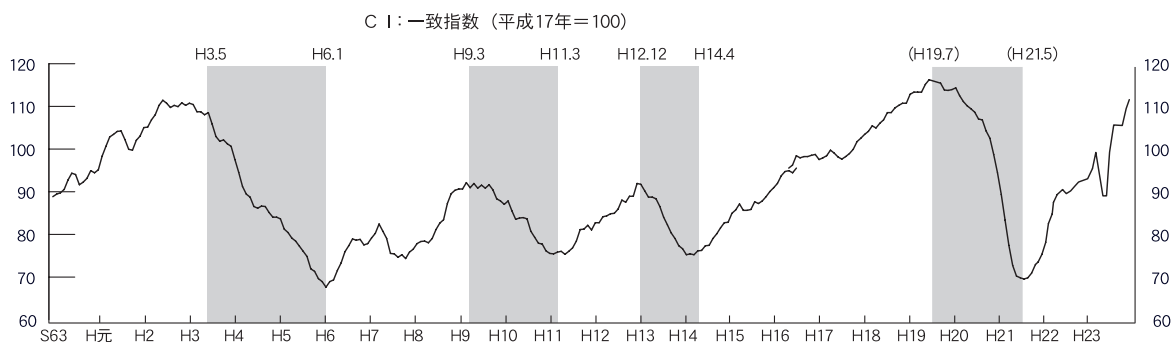


《CI (コンポジット・インデックス)》

先行指数 118.9 対前月比 0.2%低下 対前年同月比 23.1%上昇
 一致指数 116.8 対前月比 4.2%上昇 対前年同月比 28.1%上昇
 遅行指数 95.2 対前月比 2.0%上昇 対前年同月比 14.3%上昇

先行指数は前月比で0.2%低下し、2か月ぶりの低下となりました。一方、前年同月比では23.1%上昇しました。先行指数の移動平均値をみると、3か月後方移動平均は116.3となり2か月連続で上昇し、7か月後方移動平均は115.1となり8か月連続で上昇しました。
 一致指数は前月比で4.2%上昇し、2か月連続の上昇となりました。一方、前年同月比では28.1%上昇しました。一致指数の移動平均値をみると、3か月後方移動平均は111.4となり2か月連続で上昇し、7か月後方移動平均は108.0となり7か月連続で上昇しました。
 遅行指数は前月比で2.0%上昇し、2か月ぶりの上昇となりました。一方、前年同月比では14.3%上昇しました。遅行指数の移動平均値をみると、3か月後方移動平均は95.1となり2か月連続で低下し、7か月後方移動平均は94.4となり12か月連続で上昇しました。

茨城県景気動向指数 (CI一致指数, 3か月後方移動平均グラフ)



《景気動向指数 (DI)》

先行指数 71.4% 3か月ぶりに50%を上回りました。
 一致指数 100.0% 2か月連続で50%を上回りました。
 遅行指数 57.1% 2か月ぶりに50%を上回りました。

主 要 経 済 指 標(1)

茨 城 県

年 月	人 口			勞 働					景気動向指数	
	世 帯	人 口	人 口 増減率	現金給与 総 額	月末常用 労働者数	所 定 外 働 数	有効求人 倍 率	雇用保険 受 給 者 実 人 員 (年度数値 は月平均)	C I (一致指数)	D I (一致指数)
				事業所規模5人以上						
				サービス業を含む			円	人	時間	倍
平成20年	1 075 364	2 968 396	△0.81	321 844	978 591	11.6	※0.76	※10 422	-	-
21	1 088 732	2 967 404	△0.33	292 902	1 026 503	9.4	※0.40	※17 086	-	-
22	1 088 411	2 969 770	0.80	295 398	1 023 044	10.3	※0.52	※12 422	-	-
23.1	1 090 187	2 968 570	△0.26	267 943	1 024 138	11.0	0.59	10 928	r96.7	71.4
2	1 090 671	2 967 797	△0.28	254 185	1 024 009	11.8	0.61	10 464	r104.2	100.0
3	1 091 102	2 966 954	△1.95	256 573	1 016 685	11.0	0.61	10 676	r73.1	14.3
4	1 091 157	2 961 168	△1.19	255 280	1 018 463	11.0	0.61	12 196	r82.7	28.6
5	1 092 055	2 957 631	△0.17	260 940	1 015 219	11.6	0.61	13 596	r104.9	28.6
6	1 093 082	2 957 133	0.05	445 416	1 014 542	13.2	0.62	13 575	r108.7	100.0
7	1 094 287	2 957 267	△0.17	361 837	1 017 790	12.6	0.65	12 713	r103.1	100.0
8	1 095 101	2 956 775	0.08	269 294	1 016 308	11.3	0.67	13 200	r105.4	57.1
9	1 096 172	2 957 003	△0.05	259 886	1 013 134	12.0	0.68	12 287	r105.3	28.6
10	1 096 938	2 956 854	△0.32	256 271	1 012 482	12.5	0.70	11 892	112.1	85.7
11	1 097 247	2 955 908	△0.23	272 440	1 013 973	12.5	0.72	11 577	116.8	100.0
12	1 097 635	2 955 235	△0.38	0.73	10 747
24.1	1 097 955	2 954 126
資料出所	県 統 計 課					茨城労働局職業安定課			県統計課	
関連ページ	12ページ			14～15ページ			15ページ			

(注) 世帯と人口の各年の数値は、10月1日現在。平成22年10月の人口は、平成22年国勢調査による。
 各年の人口増減率は、前年10月～当年9月の人口増減を、各月の人口増減率は当該1か月分の人口増減を期首人口で除したもの。(千人比:%)
 月末常用労働者数及び所定外労働時間数の各年の数値は、その年の1か月平均。
 有効求人倍率はパートタイムを含む数値。 ※は年度数値。rは改定値。

全 国

年 月	人 口		勞 働					景気動向指数		
	人 口	人 口 増減率	現金給与 総 額	賃金指数 (名目)	常用雇用 指 数	所 定 外 働 数	有効求人 倍 率	完全失業率	C I (一致指数)	D I (一致指数)
			事業所規模5人以上			季節調整値				
			サービス業を含む				円	平成17年=100		倍
平成20年	12 769	△0.61	331 300	98.9	103.7	102.3	0.88	4.0	-	-
21	12 751	△1.43	315 294	95.1	103.9	86.7	0.47	5.1	-	-
22	12 806	△0.82	317 321	95.7	104.2	94.5	0.56	5.1	-	-
23.1	12 802	△0.30	273 079	82.4	104.4	92.5	0.61	4.9	93.1	72.7
2	12 798	△0.41	264 751	79.9	104.2	95.3	0.62	4.6	94.3	72.7
3	12 793	△1.74	275 442	83.1	103.8	96.2	0.63	4.6	86.3	9.1
4	12 771	0.28	272 231	82.1	104.8	94.3	0.61	4.7	86.0	13.6
5	12 774	0.43	271 175	81.8	104.9	88.7	0.61	4.5	88.4	0.0
6	12 780	0.15	436 144	131.5	105.1	91.5	0.63	4.6	90.7	77.3
7	12 782	△0.01	367 362	110.8	105.4	94.3	0.64	4.7	90.8	100.0
8	12 782	...	274 041	82.7	105.2	90.6	0.66	4.3	91.0	72.7
9	p12 763	...	266 958	80.5	105.2	94.3	0.67	4.1	90.1	27.3
10	p12 772	...	268 628	81.0	105.2	97.2	0.67	4.5	91.4	50.0
11	p12 776	...	278 256	83.9	105.4	98.1	0.69	4.5	90.3	40.0
12	p12 776	...	551 618	166.4	105.3	100.9	0.71	4.6	93.6	90.0
24.1	p12 773
資料出所	総務省統計局		厚 生 勞 働 省				総務省統計局	内 閣 府		

(注) 世帯と人口の各年の数値は10月1日現在。平成22年10月の人口は、平成22年国勢調査による。
 各年の人口増減率は、前年10月～当年9月の人口増減を、各月の人口増減率は当該1か月分の人口増減を期首人口で除したもの。(千人比:%)
 有効求人倍率はパートタイムを含む数値。
 完全失業率の平成23年3～8月は、岩手県、宮城県及び福島県を除く値。9,10月は、当該3県の一部地域を除く値。 pは暫定値。

主 要 経

茨 城 県

年 月	鉱工業・エネルギー				公共投資 公共工事 請負契約額	金融・企業経営				
	鉱工業 生産指数	鉱工業 出荷指数	鉱工業 在庫指数	大口電力 使用量		金融機関預貸金		手形交換高		企業倒産 件数
						実質預金	貸出金	枚数	金額	
	鉱工業総合季節調整済指数			500kW以上		年度末		手形交換所分		
平成17年=100			千kwh	百万円	億 円	千枚	百万円	件		
平成20年	101.6	101.2	113.2	※12 095 561	※266 115	136 185	75 916	※959	※1 166 174	209
21	78.8	79.6	114.2	※11 210 809	※279 976	139 659	75 519	※824	※1 023 488	248
22	89.4	87.8	96.3	※11 503 948	※260 670	142 264	74 896	※735	※905 651	195
23.1	93.4	88.6	99.3	933 931	12 670	142 080	74 506	69	78 776	25
2	99.1	94.1	99.6	937 920	14 402	142 444	74 398	57	68 327	11
3	61.0	63.0	89.9	665 640	29 326	142 264	74 896	59	75 851	9
4	65.4	64.0	89.0	762 084	18 809	145 527	74 401	47	57 096	11
5	85.5	74.5	99.0	901 070	8 914	146 189	74 063	69	98 592	21
6	93.9	88.6	105.2	944 978	23 262	148 607	73 886	59	87 425	24
7	89.1	86.7	111.9	920 521	17 808	147 993	74 061	48	58 387	13
8	89.3	87.2	110.3	853 962	23 607	147 878	73 825	70	92 329	17
9	87.2	85.9	111.7	889 049	33 478	146 900	73 984	57	77 990	12
10	93.3	90.3	111.7	946 972	46 681	147 691	74 011	56	65 179	17
11	94.3	90.0	111.6	951 685	37 248	147 527	74 174	57	66 426	13
12	…	…	…	927 127	30 605	149 165	74 522	54	72 947	15
24.1	…	…	…	…	…	…	…	62	79 490	6
資料出所	県 統 計 課			東京電力 茨城支店	東日本建設業 保証㈱茨城支店	日本銀行水戸事務所		社) 茨城県銀行協会		東京商工 水戸
関連ページ	20～22ページ			22ページ	13ページ					25ペー

(注) 茨城県の公共工事請負契約額は工事場所ベース。※は年度数値。
手形交換高の枚数及び金額は、法定交換所及び未指定交換所の総計。
鉱工業指数の年指数は、原指数。

全 国

年 月	鉱工業・エネルギー				公共投資 公共工事 請負契約額	金融・企業経営				
	鉱工業 生産指数	鉱工業 出荷指数	鉱工業 在庫指数	大口電力 使用量 (9電力会社)		銀行券 発行高	国内銀行主要勘定		手形交換高	
							実質預金	貸出金	枚数	金額
	鉱工業総合季節調整済指数			…		年月末				
平成17年=100			百万kwh	億円	億円	十億円		千枚	億円	
平成20年	103.8	104.3	109.0	297 783	95 815	814 783	557 055	436 848	112 001	4 329 746
21	81.1	82.1	93.1	250 918	98 966	809 542	569 485	428 567	96 210	3 735 306
22	94.4	95.8	96.6	279 554	87 316	823 143	578 485	420 417	87 993	3 758 952
23.1	96.2	96.3	100.5	22 750	4 502	785 428	577 033	418 077	7 255	283 152
2	97.9	99.5	102.0	22 131	6 400	788 218	581 126	418 616	6 537	259 568
3	82.7	85.0	97.7	21 335	12 814	809 230	597 558	425 151	7 243	344 079
4	84.0	82.8	98.2	20 857	3 069	811 619	596 184	420 721	5 816	291 237
5	89.2	87.2	103.7	21 643	3 599	788 405	595 732	419 674	7 786	356 222
6	92.6	94.3	100.8	23 392	6 543	792 915	596 031	419 060	7 139	376 136
7	93.0	94.4	100.7	24 088	7 011	793 626	589 939	419 580	6 519	290 285
8	93.6	94.6	102.8	23 182	7 751	791 873	590 572	418 217	7 778	340 247
9	90.5	92.7	102.7	23 394	11 141	788 829	594 121	424 064	6 557	317 924
10	92.5	92.9	103.6	23 189	9 364	792 955	591 365	420 682	6 467	317 701
11	90.0	91.4	103.0	22 446	6 746	794 607	596 515	420 770	6 544	294 717
12	93.4	95.6	100.0	22 141	7 717	839 968	598 668	425 858	6 938	325 043
24.1	…	…	…	…	…	801 881	…	…	…	…
資料出所	経 済 産 業 省			資源エネ ルギー庁	国土交通省	日 本 銀 行 調 査 統 計 局				

(注) 全国の大口電力使用量は9電力会社の計。
国内銀行主要勘定は、第2地方銀行協会加盟行（相互銀行を含む）を含むベースで遡及調整。
鉱工業指数の年指数は原数値。

済 指 標 (2)

茨 城 県

企業倒産 負債金額	建 築				家計・物価				生 活	年 月
	建築着工 床面積	建築着工 工事費 予定額	新設住宅 着工戸数	新設住宅 着工床面積	家計消費支出 〔水戸市〕 〔勤労者世帯〕	大型小売店 販売額	新車登録 台数	消 費 者 物価指数 (水戸市)	旅券発行件数 〔観光訪問・その 他個人的目的〕	
百万円	千㎡	百万円	戸	㎡	円	百万円	台	平成22年=100	件	
51 848	4 192	664 444	24 684	2 295 078	324 924	305 472	131 147	101.3	79 554	平成20年
93 383	2 934	492 335	17 472	1 646 477	333 969	300 958	121 881	99.7	80 448	21
112 640	3 190	530 189	19 855	1 911 686	354 915	301 199	131 657	100.0	89 642	22
4 608	279	42 114	1 909	186 702	348 452	26 745	9 043	100.0	7 420	23.1
1 527	253	40 633	1 422	143 688	278 258	22 551	11 041	99.9	7 479	2
962	180	29 683	1 054	113 502	271 046	21 276	11 181	100.1	6 514	3
2 832	294	47 164	1 231	126 394	340 156	25 108	4 483	100.3	5 202	4
9 220	239	38 502	1 523	150 055	288 636	25 649	5 809	100.1	5 617	5
1 633	291	43 796	1 654	164 379	293 176	25 741	8 828	100.0	7 018	6
1 441	329	51 253	2 291	221 009	330 083	27 421	9 327	100.0	7 796	7
1 087	310	49 231	1 870	188 007	315 391	25 267	7 881	100.3	11 014	8
2 358	211	34 755	1 234	134 079	334 303	23 338	11 995	100.0	6 471	9
1 169	293	49 751	1 569	157 778	321 293	25 105	10 313	99.9	5 606	10
1 346	293	49 871	1 829	172 762	310 562	24 995	10 366	99.7	5 282	11
42 781	269	42 540	1 725	162 480	418 680	32 244	8 936	p100.0	5 203	12
1 957	12 382	...	7 877	24.1
リサーチ 支店	国土交通省総合政策局				総務省統計局	経済産業省	茨城県自動車 販売店協会	県統計課	県バスボ トセンター	資料出所
ジ	24ページ				16～17ページ			18～19ページ		関連ページ

(注) 消費者物価指数は持家の帰属家賃を含む総合指数。
pは暫定値。

全 国

企業倒産 件数	企業倒産 負債金額	建 築				家計・物価				企 業 物価指数 (国内)	年 月
		建築着工 床面積	建築着工 工事費 予定額	新設住宅 着工戸数	新設住宅 着工 床面積	家計消費 支出 (勤労者世帯)	大型小売店 販売額	新車登録 台数	消 費 者 物価指数		
件	億円	千㎡	億円	戸	千㎡	円	億円	千台	平成22年=100	平成17年=100	
12 681	119 113	157 411	268 082	1 093 485	90 768	324 929	209 511	3 212	102.1	※108.2	平成20年
13 306	68 101	115 486	204 066	788 410	68 324	319 060	197 758	2 921	100.7	※102.6	21
11 658	69 366	121 455	206 913	813 126	72 910	318 315	195 791	3 230	100.0	※103.3	22
976	2 497	9 733	16 630	66 709	5 865	317 907	17 406	187	99.5	104.0	23.1
884	3 920	8 985	15 216	62 252	5 563	283 611	14 469	253	99.5	104.1	2
1 041	2 911	10 087	17 794	63 419	5 750	314 117	15 115	279	99.8	104.7	3
956	2 636	10 855	18 615	66 757	6 112	324 744	15 657	109	99.9	105.7	4
964	2 357	10 019	16 712	63 726	5 827	301 174	15 774	142	99.9	105.5	5
1 025	1 928	11 313	18 504	72 687	6 559	286 056	16 033	225	99.7	105.5	6
965	2 029	12 274	20 596	83 398	7 574	309 356	17 843	241	99.7	105.7	7
969	7 976	12 337	20 622	81 986	7 495	309 078	15 575	217	99.9	105.5	8
847	1 929	9 741	16 367	64 206	5 905	298 931	14 728	314	99.9	105.4	9
906	1 329	10 364	17 389	67 273	6 083	314 275	16 057	248	100.0	104.6	10
971	1 905	10 645	17 922	72 635	6 488	295 066	16 370	252	99.4	r104.6	11
865	3 220	10 157	16 667	69 069	6 135	351 861	20 910	222	99.4	104.6	12
951	3 984	263	...	104.5	24.1
㈱帝国データバンク	国土交通省総合政策局				総務省 統計局	経済産業省	日本自動車 販売協会連合会	総務省 統計局	日本銀行	資料出所	

(注) 企業倒産件数及び負債金額は、負債額1,000万円以上の法的整理による倒産企業。
消費者物価指数は持家の帰属家賃を含む総合指数。
※は年度数値。

1 人口・世帯

(単位：世帯、人)

年月日	世帯数	人口			前年中(前月中)人口移動							
		総数	男	女	増減	自然動態			社会動態			
						自然増減	出生	死亡	社会増減	転入	転出	
20.1.1	1 063 585	2 971 616	1 477 964	1 493 652	△3 271	△2 479	24 893	27 372	△792	125 385	126 177	
21.1.1	1 077 680	2 968 345	1 476 598	1 491 747	△1 142	△3 371	24 615	27 986	2 229	123 981	121 752	
22.1.1	1 090 875	2 967 203	1 476 516	1 490 687	△4 541	△4 325	24 396	28 721	△216	117 813	118 029	
23.11.1	1 097 247	2 955 908	1 473 315	1 482 593	△946	△382	1 994	2 376	△564	7 916	8 480	
12.1	1 097 635	2 955 235	1 473 065	1 482 170	△673	△512	1 950	2 462	△161	7 424	7 585	
24.1.1	1 097 955	2 954 126	1 472 415	1 481 711	△1 109	△959	1 637	2 596	△150	7 387	7 537	

水戸市	113 306	269 174	131 258	137 916	12	△43	168	211	55	675	620
日立市	78 169	191 079	95 837	95 242	△158	△95	76	171	△63	271	334
土浦市	57 342	143 519	71 594	71 925	44	△20	85	105	64	505	441
古河市	51 195	142 351	71 161	71 190	△23	△41	80	121	18	325	307
石岡市	27 250	78 718	38 754	39 964	△56	△27	43	70	△29	141	170
結城市	17 487	52 094	25 927	26 167	△28	△22	25	47	△6	118	124
龍ヶ崎市	30 352	79 986	40 089	39 897	△7	13	53	40	△20	213	233
下妻市	14 853	44 474	22 207	22 267	△67	△23	17	40	△44	118	162
常総市	20 667	64 538	32 095	32 443	△24	△25	36	61	1	212	211
常陸太田市	19 800	55 259	26 790	28 469	△41	△47	19	66	6	77	71
高萩市	11 662	30 525	14 940	15 585	△28	△20	13	33	△8	61	69
北茨城市	16 886	46 107	22 738	23 369	△37	△29	15	44	△8	90	98
笠間市	28 100	78 704	38 549	40 155	△70	△46	35	81	△24	131	155
取手市	42 388	108 533	53 414	55 119	△148	△58	40	98	△90	339	429
牛久市	32 130	82 538	41 105	41 433	61	△3	62	65	64	304	240
つくば市	89 159	216 245	110 872	105 373	70	28	155	127	42	811	769
ひたちなか市	60 984	157 059	79 068	77 991	△92	△20	95	115	△72	315	387
鹿嶋市	25 809	66 580	34 248	32 332	8	△15	49	64	23	175	152
潮来市	10 424	30 034	14 834	15 200	△31	△18	12	30	△13	61	74
守谷市	23 323	63 000	31 830	31 170	27	21	49	28	6	225	219
常陸大宮市	16 139	44 482	21 786	22 696	△11	△36	25	61	25	79	54
那珂市	19 061	53 965	26 260	27 705	△30	△35	19	54	5	116	111
筑西市	35 483	107 421	53 134	54 287	△125	△74	49	123	△51	169	220
坂東市	16 984	55 665	28 121	27 544	34	△19	30	49	53	153	100
稲敷市	14 777	46 010	22 775	23 235	△7	△35	22	57	28	89	61
かすみがうら市	14 952	43 235	21 767	21 468	△36	△16	24	40	△20	103	123
桜川市	13 696	44 930	22 069	22 861	△46	△29	25	54	△17	53	70
神栖市	35 803	94 257	48 521	45 736	△68	△9	59	68	△59	240	299
行方市	11 130	36 779	18 071	18 708	△34	△33	12	45	△1	85	86
鉾田市	16 808	49 349	24 752	24 597	1	△37	28	65	38	157	119
つくばみらい市	15 937	45 366	22 605	22 761	70	△4	28	32	74	205	131
小美玉市	17 451	52 101	26 257	25 844	30	△21	39	60	51	157	106
茨城町	11 268	33 991	16 759	17 232	△26	△15	23	38	△11	71	82
大洗町	7 010	17 823	8 634	9 189	△1	△7	13	20	6	57	51
城里町	7 163	21 163	10 255	10 908	△19	△9	9	18	△10	23	33
東海村	14 470	37 878	19 202	18 676	△25	4	27	23	△29	85	114
大子町	7 070	19 588	9 559	10 029	△31	△20	7	27	△11	24	35
美浦村	6 310	16 968	8 642	8 326	△45	△6	9	15	△39	26	65
阿見町	18 215	47 861	23 730	24 131	△86	△13	21	34	△73	146	219
河内町	2 984	9 954	4 817	5 137	△13	△7	3	10	△6	9	15
八千代町	6 796	22 859	11 702	11 157	△9	△21	11	32	12	63	51
五霞町	2 971	9 253	4 654	4 599	△19	△8	3	11	△11	14	25
境町	7 982	25 433	12 667	12 766	△16	△11	15	26	△5	55	60
利根町	6 209	17 278	8 366	8 912	△9	△8	9	17	△1	41	42

- (注) (1) 平成22年9月以前の数値については、平成17年国勢調査の確定値をもとに、平成22年11月以降の数値については、平成22年国勢調査の確定値をもとに、住民基本台帳及び外国人登録原票に基づく移動数を加減して算出。
(2) 世帯と人口の各年の数値は、各年1月1日現在。年計の自然動態、社会動態は1月から12月までの合計。
(3) 年計の人口移動は当年1年間の増減数を表し、月の人口移動は前月1か月間の増減数である。

2 金融機関別実質預金・貸出残高

(単位：億円)

年 月	総 額		銀 行		そ の 他	
	預 金	貸 出	預 金	貸 出	預 金	貸 出
平成20年度末	136 185	75 916	90 497	52 491	45 688	23 424
21	139 659	75 519	93 192	52 397	46 467	23 121
22	142 264	74 896	94 820	51 799	47 444	23 096
22.12	142 357	74 532	94 545	51 518	47 811	23 014
23.1	142 080	74 506	94 514	51 454	47 566	23 052
2	142 444	74 398	94 750	51 348	47 694	23 049
3	142 264	74 896	94 820	51 799	47 444	23 096
4	145 527	74 401	97 388	51 400	48 138	23 001
5	146 189	74 063	97 995	51 095	48 194	22 967
6	148 607	73 886	99 519	50 947	49 088	22 938
7	147 993	74 061	98 762	51 129	49 231	22 931
8	147 878	73 825	98 590	51 062	49 288	22 763
9	146 900	73 984	97 749	51 220	49 151	22 764
10	147 691	74 011	98 224	51 284	49 467	22 726
11	147 527	74 174	98 217	51 510	49 310	22 664
12	149 165	74 522	99 395	51 845	49 770	22 677

- (注) (1) 銀行は、都市銀行、地方銀行、第二地方銀行、信託銀行（信託勘定を含む）の計。
 (2) 預金の「その他」は労働金庫、商工組合中央金庫、農業協同組合、漁業協同組合、信用組合、信用金庫の計。
 (3) 貸出の「その他」は国民生活金融公庫、中小企業金融公庫、労働金庫、商工組合中央金庫、農業協同組合、漁業協同組合、信用組合、信用金庫の計。

資料：金融経済概況
 (日本銀行水戸事務所(TEL 029-224-2734))

3 県内金融経済

年 月	銀行券 (億円)		手形交換高		不 渡 手 形		信 用 保 証 (件)	
	発 行	還 収	枚 数 (千枚)	金 額 (百万円)	枚 数 (枚)	金 額 (百万円)	保証承諾	代位弁済
平成20年	6 042	3 067	※959	※1 266 174	※3 219	※5 075	※49 066	※3 166
21	6 383	2 548	※824	※1 023 488	※2 870	※4 200	※49 880	※3 600
22	6 143	2 237	※735	※905 651	※1 964	※4 585	※38 195	※3 412
23.1	315	471	65	78 776	291	328	2 209	249
2	462	169	57	68 327	169	150	2 668	258
3	690	138	59	75 851	300	411	3 775	257
4	485	142	47	57 096	97	2 175	3 196	210
5	427	268	69	98 592	110	6 128	3 139	286
6	603	140	59	87 425	68	106	4 331	298
7	510	113	48	58 387	41	39	3 113	365
8	548	124	70	92 329	107	1 198	2 660	347
9	545	123	57	77 990	72	79	2 919	277
10	527	158	56	65 179	77	92	2 104	249
11	585	178	57	66 426	64	145	2 401	248
12	1 451	140	54	72 947	42	96	3 097	267
24.1	244	397	62	79 490	78	281	1 670	262

(注) ※は年度数値。

資料：金融経済概況 (日本銀行水戸事務所(TEL 029-224-2734))
 社団法人 茨城県銀行協会 (TEL 029-221-3579)
 茨城県信用保証協会 (TEL 029-224-7815)

4 産業別現金給与総額

(単位：円)

年月	調査 産業計	建設業	製造業	電気・ ガス業	情報 通信業	運輸業・ 郵便業	卸売・ 小売業	金融・ 保険業	不動産業・ 物品賃貸業	学術研究・ 専門技術 サービス業	宿泊業・ 飲食サー ビス業	生活関連 サービス業 娯楽業	教育・ 学習 支援業	医療、 福祉	複合 サービス 事業	サービ ス業
平成20年	321 844	334 021	369 880	566 823	462 969	308 623	215 784	480 282	—	—	—	—	408 264	329 914	344 932	—
21	292 902	292 638	329 453	527 867	385 824	307 027	192 662	409 369	—	—	—	—	378 760	297 998	330 293	—
22	295 398	306 487	349 720	473 138	391 127	341 577	200 236	400 591	307 114	522 630	119 376	168 467	333 372	283 262	308 670	276 959
22.11	261 453	294 555	324 296	363 344	316 361	297 358	188 867	338 758	268 218	401 971	124 768	143 029	250 767	242 161	245 354	253 599
12	522 280	514 215	633 150	940 927	701 877	556 075	305 958	757 282	393 679	1 091 680	147 046	200 534	744 377	481 831	594 989	448 217
23.1	267 943	279 832	281 384	373 737	296 567	417 705	208 844	355 705	296 694	459 168	119 887	160 689	304 046	256 328	276 653	235 887
2	254 185	278 934	285 974	374 230	304 636	295 078	200 249	325 831	261 032	405 454	107 140	143 496	313 695	242 962	230 098	232 977
3	256 573	276 335	291 758	427 785	333 141	290 104	199 049	337 284	245 163	418 106	91 624	155 249	315 407	248 915	238 357	232 072
4	255 280	279 614	286 924	404 282	305 360	271 125	200 033	342 137	257 903	419 125	103 939	152 192	322 201	245 659	223 795	229 664
5	260 940	310 689	293 532	364 056	299 406	307 838	202 840	330 749	250 657	416 200	106 585	168 060	312 822	243 262	223 263	234 502
6	445 416	406 148	539 614	719 022	536 583	451 431	240 321	879 672	291 873	777 330	122 091	158 042	835 646	322 785	431 524	395 409
7	361 837	351 380	401 887	466 589	468 770	473 841	305 369	355 399	303 879	821 305	124 802	188 488	297 129	389 497	238 846	272 109
8	269 294	303 950	302 905	380 031	389 625	307 903	219 721	341 398	251 962	422 967	122 869	173 626	294 167	254 944	215 751	238 460
9	259 886	299 266	292 641	389 225	314 551	310 696	201 360	337 678	251 294	406 983	108 707	174 568	296 297	246 348	204 754	244 945
10	256 271	279 073	289 635	388 609	309 911	302 972	191 875	344 510	244 119	414 755	113 208	173 948	294 585	246 028	219 869	234 934
11	272 440	320 921	332 654	390 852	307 442	326 612	195 443	336 297	256 035	421 198	109 738	173 078	292 471	249 644	230 342	243 255

(注) (1) 規模5人以上の事業所。資料：県統計課
 (2) 年数値は平均値。
 (3) 平成21年までの「運輸業・郵便業」の値は「運輸業」の値。
 (4) 平成22年1月から日本標準産業分類(平成19年11月改定)に基づき表章している。なお、平成21年以前と接続しない産業は、表中において「—」と表記している。

5 産業別月末常用労働者数

(単位：人)

年月	調査 産業計	建設業	製造業	電気・ ガス業	情報 通信業	運輸業・ 郵便業	卸売・ 小売業	金融・ 保険業	不動産業・ 物品賃貸業	学術研究・ 専門技術 サービス業	宿泊業・ 飲食サー ビス業	生活関連 サービス業 娯楽業	教育・ 学習 支援業	医療、 福祉	複合 サービス 事業	サービ ス業
平成20年	978 591	47 616	277 171	7 053	17 773	58 154	159 231	34 510	—	—	—	—	89 556	84 363	24 446	—
21	1 026 503	41 207	280 528	5 903	14 189	55 868	201 688	23 814	—	—	—	—	74 237	99 889	14 362	—
22	1 023 044	40 155	279 480	5 953	13 479	58 406	192 206	25 438	7 850	48 656	70 916	35 442	74 759	97 562	14 230	58 488
22.11	1 028 313	39 847	279 477	5 870	13 556	59 143	192 955	25 258	8 712	49 222	71 619	34 249	75 640	99 085	14 217	59 438
12	1 026 387	40 113	278 900	5 874	13 603	58 739	193 141	25 356	8 706	48 865	71 317	34 533	74 953	99 138	14 262	58 862
23.1	1 024 138	39 856	279 845	5 843	13 425	58 710	191 927	25 231	8 682	48 802	71 157	34 475	74 489	98 531	14 199	58 942
2	1 024 009	39 648	279 989	5 819	13 389	58 006	192 822	25 044	9 162	48 623	70 317	34 245	73 980	98 528	15 815	58 598
3	1 016 685	39 735	279 374	5 847	13 313	58 125	192 229	24 942	8 867	48 233	69 408	34 175	69 313	98 138	16 413	58 550
4	1 018 463	40 098	280 242	6 318	13 525	56 937	186 406	25 666	8 893	49 490	68 706	34 098	75 233	98 925	16 406	57 497
5	1 015 219	40 510	278 866	6 234	13 399	57 041	184 697	25 469	8 860	49 760	66 836	34 304	77 223	99 176	16 308	56 513
6	1 014 542	40 592	277 609	6 075	13 428	57 753	185 632	25 460	9 188	49 919	64 861	34 043	77 632	99 084	16 539	56 703
7	1 017 790	40 485	279 456	6 056	13 559	56 984	187 129	25 409	9 198	49 980	67 872	33 653	77 366	97 915	16 389	56 315
8	1 016 308	39 992	277 378	6 029	13 516	56 225	188 049	25 466	9 726	49 963	68 269	33 289	77 236	98 057	16 284	56 805
9	1 013 134	40 666	276 014	6 015	13 381	56 582	186 907	25 509	9 724	49 807	66 217	33 800	77 378	98 183	15 990	56 937
10	1 012 482	40 681	274 868	5 842	13 090	55 820	189 633	25 427	9 364	49 802	67 031	33 384	77 555	97 951	15 414	56 596
11	1 013 973	41 806	275 093	5 799	13 207	57 236	189 406	25 588	8 807	50 007	65 184	33 909	77 712	98 371	15 572	56 252

(注) (1) 規模5人以上の事業所。資料：県統計課
 (2) 年数値は平均値。
 (3) 平成21年までの「運輸業・郵便業」の値は「運輸業」の値。
 (4) 平成22年1月から日本標準産業分類(平成19年11月改定)に基づき表章している。なお、平成21年以前と接続しない産業は、表中において「—」と表記している。

6 産業別総実労働時間数

(単位：時間)

年 月	調 査			電 気・	情 報	運 輸 業・	卸 売・	金 融・	不 動 産 業・	学 術 研 究・	宿 泊 業・	生 活 関 連	教 育・	医 療、	複 合	サ ー ビ ス
	産 業 計	建 設 業	製 造 業	ガ ス 業	通 信 業	郵 便 業	小 売 業	保 險 業	物 品 賃 貸 業	専 門 技 術	飲 食 サ ー	サ ー ビ ス 業	学 習	支 援 業	福 祉	サ ー ビ ス 事 業
平成20年	149.4	167.6	163.5	155.6	166.2	184.0	134.3	155.0	—	—	—	—	131.1	142.9	145.9	—
21	143.5	160.7	154.9	161.2	159.5	164.9	128.6	151.5	—	—	—	—	126.8	152.3	144.7	—
22	144.5	161.7	161.9	154.6	163.2	172.1	133.6	141.9	153.9	151.2	99.7	136.7	113.4	139.6	148.4	152.4
22.11	147.5	164.3	170.0	148.2	170.4	177.9	135.2	146.2	151.5	154.0	102.1	123.8	109.6	140.7	150.2	157.2
12	145.3	168.0	165.7	145.3	166.2	176.9	136.0	146.0	148.5	148.6	101.1	123.5	106.7	137.7	152.6	148.9
23.1	138.9	149.0	145.9	145.3	153.8	167.2	134.4	140.9	140.3	136.7	110.7	140.0	122.6	134.1	140.0	144.1
2	146.4	160.4	161.7	142.3	160.1	173.0	142.8	136.8	155.4	149.7	103.2	126.7	129.9	137.3	138.7	147.8
3	140.9	162.4	151.3	181.4	157.9	159.6	130.4	158.1	146.8	154.2	79.7	125.8	144.3	138.9	148.2	144.4
4	149.6	176.8	163.0	160.6	162.8	173.7	139.5	153.7	156.3	155.9	95.6	131.3	148.3	143.7	152.2	149.5
5	143.1	160.7	149.1	142.7	150.6	175.8	139.5	141.8	136.5	147.1	97.9	144.8	139.7	136.8	142.9	144.3
6	157.6	171.3	173.6	157.3	172.0	187.4	150.4	158.1	164.3	161.3	101.0	140.8	151.4	148.3	157.1	155.6
7	153.3	171.5	168.4	153.5	169.2	182.2	143.9	147.2	160.6	153.3	107.9	150.6	140.4	145.2	147.0	151.8
8	147.0	164.2	155.0	164.0	167.1	185.4	142.4	155.1	162.3	153.0	114.2	151.7	102.8	146.1	142.2	153.4
9	150.0	176.7	160.6	154.6	164.4	185.7	139.6	149.6	174.2	149.4	102.9	157.0	141.0	144.2	121.7	152.1
10	150.2	173.0	162.7	153.5	160.1	175.9	140.1	149.2	162.8	149.1	105.9	157.2	143.8	142.0	133.4	154.7
11	152.9	175.2	169.3	150.0	164.5	184.2	140.9	145.9	169.5	155.6	106.0	150.6	140.0	143.8	144.6	154.0

(注) (1) 規模5人以上の事業所。資料：県統計課
 (2) 年数値は平均値。
 (3) 平成21年までの「運輸業・郵便業」の値は「運輸業」の値。
 (4) 平成22年1月から日本標準産業分類（平成19年11月改定）に基づき表章している。なお、平成21年以前と接続しない産業は、表中において「—」と表記している。

7 職業紹介状況

(単位：人、件)

年 月	一 般 職 業 紹 介 (パートタイムを含む)							雇 用 保 険 受 給 者 実 人 員 (年度数値は 月平均)
	新 規 求 人 数	新 規 求 職 申 込 件 数	月 間 有 効 求 人 数	月 間 有 効 求 職 者 数	就 職 件 数	新 規 求 人 倍 率	有 効 求 人 倍 率	
平成20年度	141 063	139 871	32 089	42 093	37 383	1.01	0.76	10 422
21	112 869	162 209	23 122	57 443	40 563	0.70	0.40	17 086
22	133 983	155 724	27 904	53 284	43 658	0.86	0.52	12 422
22.12	10 263	9 306	28 649	46 733	3 139	0.91	0.55	11 429
23.1	12 472	13 625	29 983	47 726	2 878	0.94	0.59	10 928
2	13 336	13 308	32 273	49 640	3 421	1.03	0.61	10 464
3	11 420	12 894	32 146	51 575	4 114	0.94	0.61	10 676
4	11 868	17 901	30 639	55 258	3 981	0.87	0.61	12 196
5	12 331	14 717	30 318	56 256	3 878	0.97	0.61	13 596
6	12 033	13 207	31 121	56 018	3 950	0.97	0.62	13 575
7	12 795	11 362	31 556	52 986	3 745	1.02	0.65	12 713
8	13 665	12 485	33 513	51 528	3 627	1.04	0.67	13 200
9	13 905	12 544	35 664	50 643	3 977	1.03	0.68	12 287
10	15 365	12 295	38 040	50 918	3 911	1.20	0.70	11 892
11	14 281	10 684	38 658	48 710	3 809	1.12	0.72	11 577
12	11 174	8 337	35 473	44 163	3 343	1.12	0.73	10 747

(注) (1) 月別の求人倍率は季節調整値。資料：茨城労働局職業安定課
 (2) 年別の月間有効求職者数、月間有効求職者数、新規求人倍率、有効求人倍率は年平均値の値。
 (3) 平成22年12月以前の季節調整値は、新季節指数により改訂されている。

8 家計主要指標 (水戸市・全国)

年 月	勤 勞 者 世 帯								二人以上の世帯		(6) 消費者物価指数
	実収入	(1) 可処分所得	消費支出	(2) 黒字	貯蓄純増	(3) 平均消費性向	(4) 実質実収入指数	(4) 実質消費支出指数	消費支出	(5) エンゲル係数	
水戸市											
平成20年	551 172	444 502	324 924	119 578	62 948	73.1	90.0	90.4	300 810	21.5	101.3
21	561 539	454 785	333 969	120 816	91 016	73.4	93.2	94.4	319 084	21.0	99.7
22	604 247	484 534	354 915	129 619	75 996	73.2	100.0	100.0	318 633	20.7	100.0
22.11	469 183	372 696	313 267	59 428	17 269	84.1	77.6	88.2	319 854	20.2	100.1
12	1 024 087	844 308	359 017	485 291	417 167	42.5	169.3	101.1	324 255	22.5	100.1
23. 1	466 911	379 141	348 452	30 689	22 977	91.9	77.3	98.2	327 998	18.7	100.0
2	535 619	452 471	278 258	174 213	144 591	61.5	88.7	78.5	247 237	24.2	99.9
3	436 713	361 027	271 046	89 981	58 423	75.1	72.2	76.3	248 842	22.0	100.1
4	496 839	407 412	340 156	67 256	7 825	83.5	82.0	95.6	303 603	18.3	100.3
5	429 425	354 726	288 636	66 090	83 056	81.4	71.0	81.2	276 413	21.4	100.1
6	630 274	493 889	293 176	200 713	160 766	59.4	104.3	82.6	301 385	18.7	100.0
7	570 221	461 698	330 083	131 615	85 871	71.5	94.4	93.0	281 312	22.3	100.0
8	470 939	387 751	315 391	72 360	43 188	81.3	77.7	88.6	271 921	23.5	100.3
9	441 209	350 876	334 303	16 573	△23 555	95.3	73.0	94.2	275 403	23.4	100.0
10	502 821	419 228	321 293	97 935	86 424	76.6	83.3	90.6	284 240	23.5	99.9
11	451 323	363 652	310 562	53 090	△31 784	85.4	74.9	87.8	333 483	19.4	99.7

(注) (1) 実収入－非消費支出 (2) 可処分所得－消費支出 (3) 消費支出÷可処分所得

(4) 当該項目÷消費者物価指数

※ 前号までの指標の一部に誤りがありましたので、訂正してお詫び申し上げます。

【訂正箇所】 水戸市 二人以上の世帯 平成21年消費支出の値 (誤)291,737→(正)319,084

9 実収入及び実支出 (1か月・1世帯当たり) (水戸市・勤労者世帯)

年 月	集 計 世帯数	世 帯 人 員	有 業 人 員	世帯主 の年齢	実収入					実支出	
					勤め先 収 入	その他の 実 収 入		消費支出 計			
						う ち 世帯主	世帯主の 配 偶 者				
平成20年	53	3.37	1.54	45.4	551 172	529 675	468 071	58 112	21 497	431 594	324 924
21	50	3.18	1.63	47.5	561 539	533 408	460 989	66 694	28 131	440 723	333 969
22	52	3.28	1.70	48.4	604 247	574 709	489 055	78 983	29 538	474 627	354 915
22.12	50	3.19	1.54	48.3	1 024 087	983 631	880 588	102 824	40 456	538 796	359 017
23. 1	52	3.19	1.52	47.8	466 911	447 642	378 799	68 844	19 269	436 222	348 452
2	50	3.06	1.50	49.3	535 619	436 970	366 188	70 781	98 650	361 406	278 258
3	50	3.08	1.62	49.4	436 713	432 232	363 112	69 119	4 481	346 732	271 046
4	49	3.07	1.65	48.3	496 839	424 851	347 863	76 988	71 988	429 583	340 156
5	50	3.14	1.72	48.3	429 425	421 741	357 560	62 481	7 684	363 335	288 636
6	51	3.16	1.72	49.5	630 274	579 797	488 663	88 108	50 477	429 561	293 176
7	51	3.21	1.74	48.5	570 221	560 240	483 736	74 849	9 981	438 606	330 083
8	51	3.24	1.73	48.9	470 939	441 162	383 336	56 167	29 777	398 579	315 391
9	52	3.31	1.75	49.3	441 209	436 167	376 485	58 099	5 042	424 636	334 303
10	53	3.48	1.75	49.1	502 821	445 881	389 451	54 077	56 940	404 887	321 293
11	52	3.47	1.72	48.9	451 323	444 657	375 340	62 275	6 666	398 233	310 562
12	52	3.51	1.68	48.8	1 081 957	996 605	882 788	105 655	85 352	617 435	418 680

(単位：円，%)

勤 勞 者 世 帯								二人以上の世帯		(6) 消費者 物価 指数	年 月
実 収 入	(1) 可 処 分 所 得	消 費 支 出	(2) 黒 字	貯 蓄 純 増	(3) 平 均 消 費 性 向	(4) 実 質 実 収 入 指 数	(4) 実 質 消 費 支 出 指 数	消 費 支 出	(5) エ ン ゲ ル 係 数		
全 国											
534 235	442 749	324 929	117 820	81 213	73.4	100.5	100.0	296 932	23.2	102.1	平成20年
518 226	427 912	319 060	108 852	69 519	74.6	98.8	99.5	291 737	23.4	100.7	21
520 692	429 967	318 315	111 653	76 832	74.0	100.0	100.0	290 244	23.3	100.0	22
431 281	357 263	309 548	47 715	30 678	86.6	82.9	97.3	284 212	23.1	99.9	22.11
895 511	758 719	349 495	409 224	344 342	46.1	172.7	110.2	327 006	25.1	99.6	12
419 728	350 363	317 907	32 455	△ 9 733	90.7	81.0	100.4	289 191	21.7	99.5	23. 1
470 071	396 810	283 611	113 199	73 898	71.5	90.7	89.5	260 793	23.5	99.5	2
421 975	351 258	314 117	37 141	312	89.4	81.2	98.9	293 181	22.6	99.8	3
454 433	375 329	324 744	50 585	31 317	86.5	87.4	102.1	292 559	21.9	99.9	4
413 506	310 021	301 174	8 847	△ 6 319	97.1	79.5	94.7	276 159	24.3	99.9	5
687 212	561 723	286 056	275 667	235 087	50.9	132.4	90.1	265 807	24.3	99.7	6
572 662	469 906	309 356	160 550	115 124	65.8	110.3	97.5	280 046	24.2	99.7	7
463 760	381 716	309 078	72 638	35 322	81.0	89.2	97.2	282 008	24.3	99.9	8
422 720	347 444	298 931	48 513	16 620	86.0	81.3	94.0	270 010	24.0	99.9	9
479 749	402 887	314 275	88 611	62 908	78.0	92.1	98.7	285 605	23.9	100.0	10
424 272	350 792	295 066	55 726	35 775	84.1	82.0	93.3	273 428	23.8	99.4	11

(注) (5) 食料費÷消費支出

(6) 平成22年=100, 持家の帰属家賃を含む総合指数

資料：総務省統計局

(単位：世帯，人，歳，円)

実 支 出											年 月
消 費			支 出				非 消 費 支 出				
食 料	住 居	光 熱 ・ 水 道	家 具 ・ 家 事 用 品	被 服 及 び 履 物	保 健 医 療	交 通 通 信	教 育	教 養 娯 楽	そ の 他 の 消 費 支 出	非 消 費 支 出	
65 748	24 779	21 438	9 598	15 676	11 698	46 831	17 229	37 023	74 903	106 670	平成20年
63 724	21 000	20 758	9 909	15 298	13 895	55 862	21 805	28 341	83 378	106 754	21
70 038	19 472	21 511	12 160	13 717	12 418	54 687	19 944	37 177	93 791	119 712	22
74 794	29 393	24 371	12 201	12 999	11 559	49 482	11 351	38 462	94 405	179 779	22.12
69 263	14 160	22 438	23 672	15 516	9 570	50 369	28 101	32 457	82 907	87 770	23. 1
64 520	15 553	27 355	13 739	13 087	10 116	36 923	10 314	28 152	58 499	83 149	2
56 164	15 905	23 782	7 999	11 916	7 139	50 562	9 405	19 274	68 900	75 686	3
57 836	27 826	23 108	7 384	11 638	9 291	50 713	39 312	26 536	86 512	89 427	4
63 155	46 735	17 100	8 496	11 907	8 158	38 089	9 766	24 427	60 804	74 699	5
59 754	19 261	19 037	9 635	10 775	6 719	67 532	11 559	25 155	63 747	136 385	6
68 377	41 274	16 925	16 295	13 136	9 805	45 545	20 946	28 774	69 006	108 524	7
69 273	15 302	18 655	7 045	11 470	13 403	43 337	12 093	26 563	98 250	83 188	8
70 821	20 937	18 640	7 958	7 762	9 066	47 510	21 472	23 046	107 092	90 333	9
70 139	11 708	19 743	8 127	16 558	13 614	36 814	18 243	41 770	84 577	83 594	10
66 179	20 358	19 630	10 672	13 724	11 691	42 874	13 848	29 427	82 159	87 671	11
87 568	29 154	25 857	23 473	21 868	15 479	50 556	16 647	34 179	113 898	198 755	12

資料：総務省統計局

10 消費者物価指数 (水戸市)

年 月	総 合	対前年	対前年	食 料	穀 類	魚介類	肉 類	野菜・ 海藻	外 食	住 居
		(月) 上昇率 (%)	同 月 上昇率 (%)							
平成20年	101.3	1.7	—	100.8	101.3	104.4	108.8	97.3	99.6	94.4
21	99.7	△ 1.6	—	100.1	102.2	102.3	105.5	94.5	100.4	95.5
22	100.0	0.3	—	100.0	100.0	100.0	100.0	100.0	100.0	100.0
22.11	100.1	△ 0.4	1.6	100.3	98.0	98.2	98.2	105.0	100.0	101.1
12	100.1	△ 0.1	1.7	100.5	97.3	100.6	100.5	100.0	100.2	101.1
23. 1	100.0	△ 0.1	0.5	100.6	99.5	100.0	104.1	97.8	100.0	100.9
2	99.9	△ 0.1	0.3	100.9	98.5	100.1	103.2	102.5	99.9	100.9
3	100.1	0.2	0.7	100.1	98.9	97.3	99.3	98.2	100.1	100.8
4	100.3	0.2	0.4	100.4	100.5	107.1	100.7	95.3	100.0	100.9
5	100.1	△ 0.2	△ 0.5	99.9	99.9	104.3	103.0	93.8	100.0	100.6
6	100.0	△ 0.1	△ 0.2	99.7	99.1	105.9	99.8	91.8	100.2	100.6
7	100.0	0.0	0.3	98.6	99.9	104.5	99.3	91.1	100.2	100.6
8	100.3	0.3	0.2	99.4	99.2	109.0	98.6	94.2	100.2	100.6
9	100.0	△ 0.3	△ 0.1	99.9	102.0	107.4	101.7	95.9	100.2	99.0
10	99.9	△ 0.4	△ 0.6	99.3	98.5	102.7	98.0	96.3	100.2	100.4
11	99.7	△ 0.2	△ 0.5	98.9	97.0	102.4	101.3	93.4	98.9	100.6
12p	100.0	0.4	0.0	100.1	99.6	107.1	103.1	93.5	98.7	100.5

11 農水産物の平均販売価格

年 月	だいこん (1 kg)	にんじん (1 kg)	ご ぼ う (1 kg)	れんこん (1 kg)	はくさい (1 kg)	きゃべつ (1 kg)	ね ぎ (1 kg)	な す (1 kg)	とまと (1 kg)
平成20年	73	126	159	397	56	74	245	272	295
21	69	110	138	354	53	81	231	297	299
22	88	127	157	422	67	95	308	329	360
22.12	45	105	151	372	44	77	208	437	321
23. 1	56	115	171	393	45	93	206	411	318
2	92	142	181	408	64	120	265	447	323
3	87	174	231	390	79	98	285	371	307
4	68	184	202	312	45	66	175	342	295
5	57	143	229	327	24	46	259	330	212
6	69	110	274	691	38	43	266	477	272
7	102	109	193	1036	67	86	262	308	328
8	74	129	185	457	65	54	282	257	394
9	116	130	172	404	125	80	329	269	339
10	88	135	163	305	101	87	220	307	479
11	50	77	159	286	29	60	160	340	401
12	54	75	163	425	32	69	148	593	497

(平成22年=100)

光熱水道	家具・家事用品	被服及び履物	保 健 医 療	交 通 ・ 信	自動車等 関係費	教 育	教 娯 養 楽	諸 雑 費	生鮮食品 を 除 く 合 計	年 月
103.4	106.8	103.4	100.2	105.7	108.2	111.1	104.6	99.0	101.1	平成20年
99.7	104.0	100.9	100.3	99.4	98.6	113.1	101.2	98.9	99.8	21
100.0	100.0	100.0	100.0	100.0	100.0	100.0	100.0	100.0	100.0	22
100.5	97.8	100.6	99.8	99.0	99.0	96.7	99.0	104.4	100.0	22.11
100.3	96.5	102.1	99.3	99.5	99.1	96.7	97.8	104.3	100.0	12
100.8	97.2	96.0	99.8	100.4	100.3	96.7	97.3	104.6	99.9	23.1
100.7	96.1	95.9	99.7	100.4	100.5	96.7	96.6	104.5	99.7	2
101.0	98.8	101.0	99.1	101.5	101.9	96.7	95.6	104.3	100.0	3
100.6	100.7	102.3	98.5	102.6	103.8	96.6	95.5	104.0	100.4	4
101.3	98.2	101.4	99.5	102.3	103.4	96.6	95.3	104.1	100.2	5
103.1	98.0	101.8	99.0	100.8	102.5	96.6	96.0	104.0	100.1	6
104.0	98.7	101.1	98.5	101.5	102.8	96.6	96.7	104.4	100.3	7
104.8	96.5	99.2	97.9	102.3	103.8	96.6	98.1	104.4	100.3	8
105.2	96.1	106.3	99.0	100.9	102.0	96.6	96.1	104.3	100.1	9
105.8	96.7	105.1	98.8	100.2	101.1	96.6	95.1	104.1	100.1	10
106.3	96.1	105.6	98.9	100.5	101.4	96.6	92.8	104.3	99.9	11
106.6	95.7	106.1	98.3	100.8	102.1	96.6	93.1	104.2	100.1	12 _p

(注) (1) 水戸市の指数は、後日総務省統計局が公表する指数と異なる場合もある。

資料：県統計課

(2) 「総合指数」は、持家の帰属家賃を含む総合指数である。

(3) 対前年同月上昇率及び対前月上昇率は、各基準年の公表値による。

(4) pは暫定値を表す。

(単位：円)

きゅうり (1 kg)	ピーマン (1 kg)	かんしょ (1 kg)	レタス (1 kg)	まぐろ (1 kg)	かつお (1 kg)	さ け (1 kg)	いわし (1 kg)	さ ば (1 kg)	年 月
246	246	123	142	2 196	562	802	317	296	平成20年
236	385	103	142	1 665	627	727	299	295	21
271	445	130	176	1 842	515	779	309	284	22
368	363	125	130	1 935	969	923	337	272	22.12
330	592	124	209	1 787	1 100	814	305	284	23.1
318	674	134	247	1 793	692	820	314	317	2
200	487	141	144	1 839	663	928	313	326	3
154	289	118	102	1 931	705	933	355	304	4
175	221	142	89	1 954	536	922	347	295	5
228	369	158	117	1 486	555	824	309	312	6
228	360	115	98	1 788	537	838	281	355	7
221	272	119	168	1 955	608	894	249	287	8
264	262	102	283	1 814	546	857	316	279	9
246	363	94	146	1 903	602	720	288	280	10
338	257	87	102	2 580	631	680	319	280	11
551	441	96	210	2 564	1 147	863	281	306	12

(注) (1) 野菜は、水戸市公設地方卸売市場の販売価格による。

資料：水戸市公設地方卸売市場 (TEL 029-226-2331)

(2) 年価格は、年の加重平均値である。

12 鉱工業指数 (季節調整済指数)

(1) 生産指数

年 月	鉱工業																			
	製造工業													石油・石炭製品工業						
	鉄鋼業	非鉄金属工業	鉄金属工業	金製品工業	一機工業	一般機械工業	電機工業	気機工業	情報通信機械工業	電子部品・デバイス	輸送機械工業	精密機械工業	窯業・土石製品工業		化学工業					
	ウエイト	10	000.0	9	995.4	916.2	429.6	627.0	1	668.6	925.1	159.1	633.4	210.7	46.2	395.5	1	598.6	34.6	
平成20年		101.6	101.6	106.0	97.3	92.7	116.6	118.5	95.7	78.5	99.2	206.1	77.6	94.3	112.4					
21		78.8	78.8	74.3	77.3	72.6	51.6	106.8	68.8	45.2	59.0	183.0	67.1	89.9	106.0					
22		89.4	89.4	95.4	85.0	81.6	77.1	107.9	27.3	55.2	81.8	199.5	82.0	99.6	103.7					
22.11		90.7	90.7	83.5	87.4	81.1	88.5	104.9	15.4	49.6	73.7	202.3	80.3	107.2	113.8					
12		88.6	88.7	72.0	87.1	84.2	85.5	108.0	14.4	55.9	71.7	191.8	83.4	102.1	104.8					
23.1		93.4	93.3	98.3	78.8	86.1	88.0	104.3	18.6	56.7	88.2	158.3	89.8	98.1	107.6					
2		99.1	99.1	110.2	81.8	84.2	100.3	115.7	23.0	55.0	84.3	152.9	93.0	104.1	116.6					
3		61.0	61.1	49.1	53.8	55.3	60.5	82.9	12.7	39.4	41.4	75.5	51.8	51.5	41.4					
4		65.4	65.4	40.1	70.8	71.6	65.9	118.5	29.3	36.8	54.2	108.3	62.0	28.8	8.8					
5		85.5	85.5	93.2	93.0	81.6	97.8	115.3	33.9	36.2	64.7	143.6	82.1	63.5	21.9					
6		93.9	93.9	94.2	86.3	88.0	96.3	121.5	40.8	38.4	71.2	228.2	80.0	101.1	66.8					
7		89.1	89.1	91.8	84.5	86.0	89.4	95.7	20.7	42.2	70.1	234.9	69.6	101.3	105.6					
8		89.3	89.3	93.8	77.6	85.6	92.9	100.2	17.0	39.7	70.3	260.8	76.5	95.7	99.0					
9		87.2	87.2	86.3	75.3	84.2	91.3	105.2	18.6	41.1	65.9	282.7	76.6	79.6	107.5					
10		93.3	93.3	90.4	81.7	83.0	95.5	107.5	21.2	44.8	74.7	312.6	74.7	91.9	103.5					
11		94.3	94.3	88.3	82.7	83.9	99.2	116.3	16.5	46.2	66.6	314.6	75.4	94.1	106.0					
	(%) 対前月増減率	1.1	1.1	△2.3	1.2	1.1	3.9	8.2	△22.2	3.1	△10.8	0.6	0.9	2.4	2.4					
	対前年同月増減率	4.1	4.1	5.7	△5.3	3.4	12.1	10.9	7.2	△6.8	△9.6	55.5	△6.1	△12.3	△6.9					

13 鉱工業指数 (季節調整済指数)

(2) 出荷指数

年 月	鉱工業																			
	製造工業													石油・石炭製品工業						
	鉄鋼業	非鉄金属工業	鉄金属工業	金製品工業	一機工業	一般機械工業	電機工業	気機工業	情報通信機械工業	電子部品・デバイス	輸送機械工業	精密機械工業	窯業・土石製品工業		化学工業					
	ウエイト	10	000.0	9	998.7	767.4	576.1	542.3	1	776.1	818.4	124.9	529.0	330.4	37.1	294.3	1	385.1	402.3	
平成20年		101.2	101.2	105.0	99.8	90.6	113.0	113.2	95.5	74.4	113.3	209.7	90.1	92.4	123.7					
21		79.6	79.6	74.0	81.8	77.4	53.8	104.7	67.9	34.3	62.9	186.2	75.2	93.0	113.0					
22		87.8	87.8	96.1	89.2	83.1	73.2	106.9	28.6	41.7	83.3	204.5	83.2	101.1	104.5					
22.11		90.4	90.5	97.0	90.0	85.8	85.2	107.7	15.9	37.7	68.4	203.9	83.0	105.9	122.4					
12		87.5	87.5	77.3	88.4	86.1	82.8	107.1	14.4	39.9	71.8	187.8	85.3	100.3	100.4					
23.1		88.6	88.6	94.4	82.8	88.4	71.0	105.3	21.5	39.2	77.4	161.8	88.7	98.4	105.2					
2		94.1	94.1	102.0	80.4	90.6	88.2	110.3	23.7	40.9	71.4	156.3	92.5	106.7	118.7					
3		63.0	63.0	63.1	61.8	73.2	58.2	81.2	13.3	30.2	32.6	83.2	60.8	57.6	46.6					
4		64.0	63.9	52.9	65.2	73.5	54.3	120.4	31.7	29.2	50.3	110.0	78.4	32.1	19.5					
5		74.5	74.5	63.6	79.6	78.8	82.8	111.5	34.4	29.7	49.8	145.8	88.8	56.1	25.8					
6		88.6	88.6	94.3	82.8	86.8	92.4	118.7	42.1	29.1	62.3	231.0	93.2	88.4	63.5					
7		86.7	86.7	76.6	76.2	89.6	77.0	93.4	22.6	31.2	62.9	241.7	91.9	93.6	108.6					
8		87.2	87.2	97.6	78.0	94.0	78.8	103.9	19.2	29.3	62.2	262.2	95.9	97.6	101.5					
9		85.9	85.9	86.3	78.1	91.9	80.6	106.7	21.5	29.5	51.4	296.1	89.3	84.6	108.6					
10		90.3	90.3	90.8	84.1	90.9	79.7	109.4	23.5	29.5	68.4	327.6	89.0	94.7	111.7					
11		90.0	90.0	85.1	87.6	90.8	80.5	125.9	15.6	32.1	51.6	318.1	91.2	99.2	99.5					
	(%) 対前月増減率	△0.3	△0.3	△6.3	4.2	△0.1	1.0	15.1	△33.6	8.8	△24.6	△2.9	2.5	4.8	△10.9					
	対前年同月増減率	△0.5	△0.6	△12.2	△2.7	5.8	△5.5	16.9	△1.8	△14.7	△24.5	56.0	9.9	△6.3	△18.7					

(平成17年=100)

プラスチック 製品工業	パルプ・紙 紙加工工業	織工 業	繊維 業	食料品・ たばこ 工業	その他 工業	その他工業					鋳業	電力・ ガス 業	産 業 合 計	機 械 工 業	(旧)電気 機械工業	年 月
						ゴム製品 工業	家 具 業	印刷業	木材・木製品 工業	その他 製品工業						
ウエイト	725.7	118.4	57.7	1083.6	365.4	122.3	62.0	114.6	35.9	30.6	4.6	341.0	10341.0	3643.1	1717.6	
	90.9	98.6	78.8	103.2	107.7	108.4	71.9	106.2	166.9	113.2	100.9	129.8	102.5	109.7	101.7	平成20年
	77.4	92.5	67.5	107.4	92.7	65.3	52.6	115.8	183.5	90.5	81.1	93.3	79.2	67.4	80.6	21
	83.1	94.5	77.7	106.1	103.6	86.8	55.6	118.1	201.4	99.3	78.3	85.7	89.2	80.8	81.0	22
	86.8	95.5	76.0	103.5	104.5	86.2	61.3	123.3	191.3	97.4	82.0	95.7	90.7	82.6	73.6	22.11
	88.3	97.7	73.4	99.7	105.2	92.7	54.5	120.0	188.4	97.1	80.9	88.6	88.8	82.1	76.1	12
	86.8	97.5	70.7	102.8	141.6	92.8	56.2	251.5	189.9	101.6	70.1	128.7	94.1	84.2	79.5	23.1
	90.6	96.4	75.3	110.6	146.2	94.1	58.9	247.8	195.6	90.1	86.0	96.2	97.9	93.5	82.6	2
	57.7	75.7	64.3	72.6	99.1	66.5	37.0	175.8	108.6	77.7	47.1	39.5	60.2	62.5	64.9	3
	74.1	93.7	74.1	101.2	92.4	69.8	71.4	110.7	137.2	98.7	86.7	28.3	64.7	70.3	77.8	4
	92.8	97.5	77.0	106.1	102.5	72.8	73.4	124.3	188.9	98.3	170.2	55.1	84.8	85.2	75.2	5
	87.0	95.2	75.5	111.7	104.8	71.4	81.0	115.3	212.3	99.4	61.3	77.7	93.3	90.8	83.9	6
	82.7	93.3	87.3	117.6	100.0	68.0	82.8	106.5	215.3	106.9	89.1	95.7	89.4	79.4	65.7	7
	79.5	96.2	81.4	119.4	105.5	72.6	86.9	111.6	200.3	111.2	100.9	80.5	89.5	82.4	69.2	8
	74.9	89.5	71.8	115.4	124.3	67.9	70.9	188.6	224.8	108.6	71.7	91.0	87.7	84.3	76.3	9
	75.3	95.9	74.2	123.7	138.0	65.5	78.6	231.5	221.6	106.1	89.9	140.4	94.1	87.8	72.7	10
	79.5	97.2	81.2	123.3	136.7	66.4	81.2	226.1	217.1	108.4	90.3	117.2	94.9	90.6	77.9	11
	5.6	1.4	9.4	△0.3	△0.9	1.4	3.3	△2.3	△2.0	2.2	0.4	△16.5	0.9	3.2	7.2	(%) 対前月増減率
	△8.4	1.7	6.8	19.1	30.8	△22.9	32.5	83.4	13.5	11.4	10.1	22.4	4.6	9.7	5.9	(%) 対前年同月増減率

(注) 年指数及び対前年同月増減率は原指数による。

資料：県統計課

(平成17年=100)

プラスチック 製品工業	パルプ・紙 紙加工工業	織工 業	繊維 業	食料品・ たばこ 工業	その他 工業	その他工業					鋳業	電力・ ガス 業	産 業 合 計	機 械 工 業	(旧)電気 機械工業	年 月
						ゴム製品 工業	家 具 業	印刷業	木材・木製品 工業	その他 製品工業						
ウエイト	697.2	141.7	43.6	1247.2	285.6	96.9	58.6	80.6	29.9	19.6	1.3	415.5	10415.5	3615.9	1472.3	
	92.4	93.2	75.6	96.0	104.7	109.5	66.6	106.2	152.8	115.3	85.8	130.0	102.4	107.9	97.8	平成20年
	80.5	85.6	73.0	96.9	89.7	66.4	48.1	115.7	169.5	100.0	77.1	93.5	80.1	65.2	76.3	21
	85.9	87.2	76.5	95.3	101.1	87.6	54.1	118.1	189.0	104.5	68.5	85.9	87.7	76.9	76.8	22
	89.5	90.5	73.3	94.5	103.5	87.9	55.5	123.4	202.0	94.9	62.5	95.9	90.7	78.3	71.3	22.11
	91.7	90.0	74.5	93.2	103.6	90.7	57.1	120.1	198.8	97.4	65.8	88.9	87.3	78.4	72.4	12
	93.1	90.3	70.2	96.8	137.1	93.8	42.7	251.5	200.7	121.9	65.1	128.9	90.1	74.1	73.0	23.1
	91.4	94.0	74.5	102.0	139.6	97.9	48.6	247.8	206.0	111.2	76.8	96.4	93.5	83.1	77.3	2
	73.6	77.4	77.8	70.8	104.3	67.4	57.6	174.7	141.8	122.2	60.2	39.6	62.1	59.4	61.6	3
	81.2	87.9	77.4	98.3	97.4	70.6	87.1	110.6	133.8	110.0	93.1	28.5	62.7	62.4	78.3	4
	91.9	88.4	62.6	90.5	99.9	76.1	83.9	124.3	145.5	104.5	94.0	55.2	74.5	75.4	73.4	5
	90.6	89.9	64.9	99.1	101.3	71.8	86.9	115.3	178.9	119.9	65.8	78.1	88.0	85.8	80.9	6
	83.8	87.8	66.3	116.4	96.7	70.1	77.6	106.5	173.0	112.3	78.6	96.1	87.7	72.7	63.2	7
	78.6	91.3	57.6	98.6	106.5	75.8	89.8	111.7	207.2	118.1	74.3	80.7	86.8	74.5	66.7	8
	77.1	87.0	68.7	103.0	119.4	67.0	76.4	188.6	192.5	108.5	69.1	91.2	86.5	77.0	74.0	9
	76.6	90.4	73.0	106.8	135.1	67.4	87.3	231.4	207.3	93.0	77.1	140.6	91.7	78.0	68.5	10
	83.3	93.6	69.7	107.5	133.2	67.5	85.9	226.2	208.7	108.7	83.5	117.4	90.8	77.7	78.1	11
	8.7	3.5	△4.5	0.7	△1.4	0.1	△1.6	△2.2	0.7	16.9	8.3	△16.5	△1.0	△0.4	14.0	(%) 対前月増減率
	△6.9	3.4	△4.9	13.8	28.8	△23.2	54.8	83.2	3.3	14.6	33.5	22.4	0.2	△0.8	9.6	(%) 対前年同月増減率

(注) 年指数及び対前年同月増減率は原指数による。

資料：県統計課

14 鋳工業指数 (季節調整済指数)

(3) 在庫指数

年 月	鋳工業														
	製造工業														石油・石炭製品工業
	鉄鋼業	非鉄金属工業	金属製品工業	一般機械工業	電機工業	気機工業	情報通信機械工業	電子部品・デバイス	輸送機械工業	精密機械工業	窯業・土石製品工業	化学工業	学業		
	ウエイト	10 000.0	9 996.5	1 559.6	576.4	741.2	1 022.6	316.7	35.1	169.4	26.6	-	1 036.4	2 044.8	311.2
平成20年		113.2	113.1	108.2	101.4	73.7	146.7	95.2	143.4	74.9	x	-	112.9	120.9	101.6
21		114.2	114.1	131.2	92.9	70.4	180.0	97.7	67.9	6.8	x	-	107.5	111.9	80.3
22		96.3	96.3	106.2	102.4	67.6	111.5	93.5	19.0	6.4	x	-	68.4	106.7	66.4
22.11		93.4	93.3	91.7	110.9	68.2	110.0	95.3	0.0	7.5	x	-	65.6	102.6	63.5
12		93.7	93.7	92.9	106.5	69.4	111.3	105.2	0.0	7.9	x	-	67.4	102.3	67.1
23.1		99.3	99.3	101.1	105.4	72.2	115.6	107.7	0.0	6.0	x	-	75.3	110.3	78.7
2		99.6	99.6	106.2	104.5	72.7	114.1	112.4	0.0	6.4	x	-	76.2	108.4	61.3
3		89.9	90.0	102.5	77.1	73.8	112.4	115.4	0.0	7.2	x	-	70.4	103.2	56.4
4		89.0	89.0	86.9	81.3	82.8	112.6	117.3	0.0	5.7	x	-	75.5	88.0	74.8
5		99.0	99.0	113.4	103.5	85.9	114.4	121.8	0.0	8.8	x	-	83.7	95.1	62.1
6		105.2	105.3	121.5	108.6	86.9	107.9	130.4	0.0	8.7	x	-	91.0	117.9	54.1
7		111.9	111.9	132.2	139.1	89.7	105.4	128.3	0.0	7.3	x	-	89.2	136.4	55.7
8		110.3	110.3	119.9	142.1	90.9	111.2	117.1	0.0	9.5	x	-	87.0	134.5	55.9
9		111.7	111.7	125.0	138.0	89.8	109.4	110.3	0.0	9.7	x	-	85.3	136.7	70.3
10		111.7	111.7	131.2	137.7	94.0	110.6	113.7	0.0	11.7	x	-	83.8	132.3	73.2
11		111.6	111.6	129.9	120.6	76.9	132.3	108.4	0.0	9.9	x	-	82.3	126.3	89.0
(%) 対前月増減率		△0.1	△0.1	△1.0	△12.4	△18.2	19.6	△4.7	-	△15.4	x	-	△1.8	△4.5	21.6
対前年同月増減率		19.6	19.6	41.7	8.8	12.7	20.3	13.7	-	31.2	x	-	25.4	23.0	40.2

15 大口電力使用量

(単位：千kWh)

年度・月	総 数	鋳工業							そ の 他	
		鋳業	製 造 業					鉄道業	そ の 他	
			化学工業	鉄鋼業	機械器具製造業	その他	製造業計			
平成20年度	12 095 561	2 309	1 951 177	1 538 233	2 769 012	4 353 644	10 612 067	156 111	1 481 184	
21	11 210 808	1 929	1 591 021	1 504 532	2 524 802	4 196 221	9 816 577	155 128	1 237 172	
22	11 503 948	2 003	1 800 581	1 399 700	2 698 006	4 357 435	10 255 721	151 313	1 094 911	
22.12	980 289	197	176 967	123 205	220 521	358 906	879 599	13 583	86 909	
23.1	933 931	154	166 647	118 634	218 700	334 969	838 949	14 605	80 223	
2	937 920	199	160 384	108 826	224 488	348 415	842 114	12 931	82 675	
3	665 640	141	82 462	95 140	154 877	266 727	599 206	7 360	58 933	
4	762 084	203	68 140	138 196	184 379	311 231	701 945	8 172	51 765	
5	901 070	127	110 292	184 875	197 298	337 633	830 098	11 540	59 306	
6	944 978	186	130 586	147 711	217 519	369 837	865 653	11 661	67 477	
7	920 521	223	141 850	117 175	216 806	365 088	840 918	13 041	66 340	
8	853 962	205	137 278	98 757	197 476	340 876	774 387	13 269	66 100	
9	889 049	173	138 780	102 246	216 682	353 945	811 826	12 240	64 983	
10	946 972	207	160 997	140 600	219 879	345 289	866 973	11 664	68 336	
11	951 685	227	168 360	147 200	212 198	344 853	872 611	11 837	67 009	
12	927 127	211	170 473	132 636	206 363	336 045	845 518	13 765	67 634	

- (注) (1) 数値は東京電力茨城支店のものである。資料：東京電力茨城支店 (TEL 029-225-1511)
(2) 大口電力とは、主に動力用に使用され、契約が500kW以上のものをいう。
(3) 製造業その他とは、食料品製造業、繊維工業、パルプ・紙・紙加工品製造業、石油製品・石炭製品製造業、ゴム製品製造業、窯業・土石製品製造業、非鉄金属製造業、製造業その他をいう。
(4) 四捨五入の関係上、総数が一致しないことがある。

(平成17年=100)

プラスチック 製品工業	パルプ・紙 紙加工工業	織工 工業	繊維 工業	食料品・ たばこ 工業	その他 工業	ゴム製品 工業	家具 工業	印刷業	木材・木 製品 工業	その他 製品工業	鉱業	電力・ ガス 事業	産 業 合 計	機 械 工 業	(旧)電気 機械工業	年 月
1107.7	143.4	96.5	526.9	282.0	62.3	107.6	—	70.6	41.5	3.5	—	10000.0	1570.4	521.2		
106.9	106.0	x	118.4	143.5	152.9	67.7	—	253.6	138.5	132.9	—	113.2	131.4	91.8		平成20年
98.3	116.3	x	114.6	158.7	118.7	64.9	—	356.7	125.0	163.7	—	114.2	144.2	66.2		21
92.1	123.9	x	104.5	164.6	112.8	64.4	—	398.0	105.2	135.8	—	96.3	95.6	60.2		22
93.9	126.4	x	105.2	165.6	93.6	66.7	—	413.1	114.2	126.4	—	93.4	96.1	61.0		22.11
93.8	132.7	x	102.5	159.1	103.5	58.5	—	389.7	119.7	131.9	—	93.7	97.8	65.5		12
95.2	139.9	x	103.7	167.9	102.8	92.8	—	358.7	134.3	139.5	—	99.3	99.7	68.8		23.1
97.5	141.0	x	98.3	176.7	99.3	126.8	—	338.0	128.2	128.0	—	99.6	98.9	71.3		2
88.6	107.1	x	68.8	148.4	107.2	82.2	—	297.4	107.3	139.3	—	89.9	91.8	67.5		3
86.2	116.0	x	96.4	139.9	101.0	75.2	—	294.7	111.2	114.2	—	89.0	96.6	70.0		4
92.1	125.4	x	120.0	147.1	101.6	70.2	—	330.7	116.6	104.0	—	99.0	101.3	77.7		5
91.9	126.3	x	117.7	152.1	104.4	64.8	—	351.6	117.9	120.5	—	105.2	98.7	83.7		6
95.5	132.4	x	113.1	163.8	99.6	73.3	—	385.7	124.6	110.1	—	111.9	95.0	79.1		7
97.3	131.3	x	120.4	159.9	88.2	80.8	—	372.6	126.2	147.7	—	110.3	96.8	76.0		8
97.7	125.3	x	117.2	163.3	90.0	72.0	—	387.3	130.6	118.2	—	111.7	94.8	70.9		9
100.7	130.8	x	110.0	158.7	79.4	66.0	—	377.2	146.0	105.8	—	111.7	93.0	74.5		10
100.8	125.3	x	117.3	163.2	92.6	65.7	—	385.9	146.6	135.4	—	111.6	109.7	69.8		11
0.1	△4.2	x	6.6	2.8	16.6	△0.5	—	2.3	0.4	28.0	—	△0.1	18.0	△6.3		(%) 対前月増減率
7.4	△0.9	x	11.5	△1.4	△1.1	△1.5	—	△6.6	28.4	7.1	—	19.6	14.1	14.5		対前年同月増減率

(注) 年指数及び対前年同月増減率は原指数による。

資料：県統計課

16 石油製品販売量

(単位：kl)

年 月	総 量	ガソリン	ナフサ	ジェット 燃料油	灯 油	軽 油	重 油	う ち
								A 重油
平成20年	11 203 212	1 706 751	2 557 325	58 633	520 100	1 035 113	4 857 856	700 048
21	9 281 921	1 717 182	2 427 961	73 632	480 258	947 696	3 304 345	605 830
22	8 606 811	1 764 535	2 202 648	64 924	466 277	955 928	2 862 068	598 577
22.12	741 372	159 152	198 768	4 891	66 504	88 711	196 847	58 619
23.1	835 207	140 017	188 146	7 688	73 040	72 269	326 955	60 334
2	770 941	132 962	210 098	10 020	66 248	77 430	236 493	63 501
3	487 935	132 749	84 360	11 138	51 779	72 562	121 868	42 229
4	407 630	129 036	—	36	25 616	74 588	170 180	35 610
5	462 260	133 312	—	862	14 908	73 952	232 319	25 575
6	568 478	133 391	70 696	2 435	18 906	81 540	248 835	37 631
7	847 163	152 689	192 311	7 327	17 453	87 632	359 690	47 907
8	860 066	155 989	208 543	1 834	17 719	80 792	365 261	47 458
9	788 567	142 141	189 797	7 833	24 254	85 310	303 160	47 144
10	830 800	140 356	204 474	680	30 069	82 224	336 063	49 429
11	822 926	136 279	201 136	7 893	36 813	84 002	326 898	50 885
12	1 029 788	153 750	218 550	2 193	81 939	93 900	454 435	67 840

(注) 月別の数値は、速報値のため修正される可能性がある。

資料：石油連盟

17 建築主別建築着工

(単位：千㎡, 百万円)

年 月	総 数		建 築 主					
			官 公 庁		会社その他の法人		個 人	
	床 面 積	工事費予定額	床 面 積	工事費予定額	床 面 積	工事費予定額	床 面 積	工事費予定額
平成20年	4 192	664 444	182	41 014	1 884	290 209	2 097	333 222
21	2 934	492 335	182	46 657	1 111	179 744	1 664	265 832
22	3 190	530 189	211	43 804	1 164	195 351	1 816	290 687
22.12	296	46 145	8	1 230	113	16 799	175	28 117
23. 1	279	42 114	8	1 289	91	12 344	180	28 481
2	253	40 633	4	828	104	16 400	145	23 406
3	180	29 683	8	1 874	62	10 434	109	17 375
4	294	47 164	17	4 001	160	24 359	118	18 803
5	239	38 502	6	1 798	80	12 168	153	24 536
6	291	43 796	12	2 558	128	17 257	151	23 981
7	329	51 253	20	3 519	94	12 944	215	34 790
8	310	49 231	9	1 749	113	17 376	189	30 107
9	211	34 755	23	4 182	57	8 920	131	21 653
10	293	49 751	10	2 058	129	22 494	154	25 200
11	293	49 871	2	310	140	25 208	151	24 353
12	269	42 540	11	2 316	99	14 612	159	25 611

資料：国土交通省「建設統計月報」

18 着工新設住宅 (利用関係別)

(単位：戸, ㎡)

年 月	総 数		持 家		貸 家		給 与 住 宅		分 譲 住 宅	
	戸数	床面積	戸数	床面積	戸数	床面積	戸数	床面積	戸数	床面積
平成20年	24 684	2 295 078	11 485	1 498 038	9 880	464 532	89	4 585	3 230	327 923
21	17 472	1 646 477	8 976	1 157 984	6 813	321 026	141	6 669	1 542	160 798
22	19 855	1 911 686	10 338	1 315 783	7 124	360 670	290	12 961	2 103	222 272
22.12	1 888	178 694	981	125 271	731	36 498	33	950	143	15 975
23. 1	1 909	186 702	1 024	129 172	670	33 955	1	53	214	23 522
2	1 422	143 688	844	107 564	487	26 242	2	315	89	9 567
3	1 054	113 502	688	87 040	242	12 816	3	268	121	13 378
4	1 231	126 394	702	89 676	321	16 164	2	236	206	20 318
5	1 523	150 055	862	109 871	566	29 783	—	—	95	10 401
6	1 654	164 379	858	109 081	568	29 458	2	273	226	25 567
7	2 291	221 009	1 232	155 715	881	47 542	22	870	156	16 882
8	1 870	188 007	1 160	143 237	556	28 438	10	685	144	15 647
9	1 234	134 079	866	109 050	266	13 766	2	222	100	11 041
10	1 569	157 778	993	123 035	443	20 375	8	826	125	13 542
11	1 829	172 762	935	116 178	576	28 926	60	2 279	258	25 379
12	1 725	162 480	872	109 530	717	37 988	2	330	134	14 632

資料：国土交通省「建設統計月報」

19 企業倒産状況

(単位：件、百万円)

年 月	総 数		建 設 業		製 造 業		卸 売 ・ 小 売		そ の 他	
	件 数	負 債 額	件 数	負 債 額	件 数	負 債 額	件 数	負 債 額	件 数	負 債 額
平成21年	248	93 383	74	15 373	35	17 405	57	12 343	82	48 262
22	195	112 640	63	9 971	40	6 368	46	4 360	46	91 841
23	188	70 964	54	6 055	29	3 980	43	13 858	62	47 071
23. 1	25	4 608	7	1 285	3	400	7	613	8	2 310
2	11	1 527	5	971	2	335	2	125	2	96
3	9	962	4	246	0	0	3	664	2	52
4	11	2 832	3	175	5	822	1	1 670	2	165
5	21	9 220	1	60	4	329	7	8 534	9	297
6	24	1 633	8	494	3	300	4	228	9	611
7	13	1 441	7	910	2	110	2	111	2	310
8	17	1 087	4	248	1	12	5	575	7	252
9	12	2 358	3	330	3	1 025	3	725	3	278
10	17	1 169	2	85	3	327	4	302	8	455
11	13	1 346	5	455	1	180	2	156	5	555
12	15	42 781	5	796	2	140	3	155	5	41 690
24. 1	6	1 957	1	58	0	0	3	1 795	2	104

(注) 負債額1千万円以上。

資料：東京商工リサーチ水戸支店 (TEL 029-224-2741)

20 文化施設利用状況

年度・月	アクアワールド・大洗利用者数	近代美術館入館者数	つくば美術館入館者数	天心記念五浦美術館利用者数	歴史館入館者数	陶芸美術館入館者数	ミュージアムパーク自然博物館入館者数	フラワーパーク利用者数	霞ヶ浦環境科学センター入館者数
平成21年	1 117 423	67 387	55 985	147 655	101 685	83 089	400 751	131 825	58 608
22	1 166 859	95 932	55 656	112 670	101 813	59 448	405 919	133 483	61 426
23	799 763	103 202	43 301	38 466	101 349	58 135	358 892	102 006	50 172
23. 1	69 845	11 657	5 384	6 935	5 284	3 637	18 836	3 858	2 366
2	54 434	4 744	6 432	8 906	11 510	5 458	21 132	4 168	4 095
3	18 839	2 622	1 880	2 785	6 805	5 452	6 484	9 330	997
4	130 397	690	785	0	950	1 968	21 256	4 988	1 248
5	59 955	6 369	4 524	0	4 843	5 637	49 315	22 718	3 389
6	34 437	9 854	1 515	0	2 693	3 777	15 889	24 518	4 597
7	67 423	27 520	4 855	0	6 184	3 570	22 918	4 338	5 413
8	143 718	5 032	2 705	0	8 728	5 095	57 715	1 468	12 350
9	69 332	3 464	4 683	0	3 966	4 126	29 951	4 123	4 721
10	67 094	9 237	5 462	0	14 641	7 081	68 684	12 026	5 696
11	48 413	14 007	2 155	15 580	32 670	10 740	36 175	9 493	3 170
12	35 876	8 006	2 921	4 260	3 075	1 594	10 537	978	2 130
24. 1	66 151	17 633	4 070	4 679	4 128	4 994	25 905	1 708	2 764

※前号の指標の一部に誤りがありましたので、訂正してお詫び申し上げます。

【訂正箇所】 アクアワールド・大洗利用者数の平成23年10月、11月の値
 平成23年10月 (誤) 78,405→(正) 67,094
 平成23年11月 (誤) 57,371→(正) 48,413

資料：アクアワールド・大洗 (TEL 029-267-5151)
 県教育庁文化課 (TEL 029-301-5446)
 フラワーパーク (TEL 0299-42-4111)
 霞ヶ浦環境科学センター (TEL 029-828-0960)

21 消費生活相談

(単位：件)

年 月	受付 件数	内 容 別 相 談 件 数 (延)													
		安全 衛生	品質機能 役務品質	法規 基準	価格 料金	計量 量目	表示 広告	販売 方法	契約 (解約)	接客 対応	包装 容器	施設 設備	買物 相談	生活 知識	その他
平成20年度	12 375	376	948	860	2 366	14	548	4 637	8 988	934	3	4	18	67	1 088
21	10 347	332	899	728	2 332	11	449	4 226	7 534	1 381	3	12	16	20	788
22	7 051	272	684	755	2 061	21	302	2 929	4 935	1 001	4	11	14	21	669
23. 4	537	19	70	49	197	0	22	202	356	92	0	0	3	4	62
5	512	25	73	54	189	2	29	207	370	93	0	0	1	1	39
6	584	26	66	80	213	1	24	228	376	93	0	0	3	2	52
7	532	29	85	56	195	1	34	205	366	86	1	0	2	5	39
8	565	27	92	52	218	3	30	224	407	98	0	4	1	5	41
9	547	18	92	58	243	2	31	237	404	92	0	0	0	0	40

(注) (1) 月の値は速報値。

資料：県消費生活センター (TEL 029-224-4722)

(2) 内容別相談件数はマルチカウントなので合計は受付件数と一致しない。

※前号まで、平成22年の値として掲載していたものは、平成22年度の値でした。訂正してお詫び申し上げます。

なお、本号から年の値を年度表記にしました。

22 生活保護

年度・月	被保護 世帯	被保護 実人員	保護率 (%)	生活扶助 人員	住宅扶助 人員	教育扶助 人員	医療扶助 人員	その他扶助 人員
平成20年度	13 032	17 351	5.8	15 233	12 201	1 079	13 788	329
21	14 724	19 711	6.6	17 531	14 149	1 220	15 433	424
22	16 771	22 608	7.6	20 226	16 481	1 414	17 452	543
23. 7	17 866	24 079	8.2	21 520	17 803	1 473	18 508	559
8	17 981	24 194	8.2	21 589	17 853	1 465	18 572	570
9	18 044	24 266	8.2	21 718	17 978	1 478	18 544	565
10	18 153	24 371	8.3	21 884	18 059	1 474	18 836	567
11	18 225	24 488	8.3	22 095	18 219	1 482	18 896	558
12	18 256	24 497	8.3	22 087	18 244	1 492	18 691	546

(注) (1) 年度値は平均値。

(2) 月別の数値は速報値。

資料：県福祉指導課

(3) 保護率には停止中人員を含む。(4) その他は、生業、出産、葬祭扶助である。

(5) 年度値の被保護世帯及び被保護実人員は停止中人員を含む。

23 自殺者数

年 月	総 数	男	女	原 因 ・ 動 機 別								不 詳
				家庭問題	健康問題	経 済 ・ 生活問題	勤務問題	男女問題	学校問題	そ の 他		
平成20年	710	513	197	71	270	116	36	17	9	26	321	
21	768	569	199	93	344	184	37	22	6	26	254	
22	909	650	259	85	351	124	48	30	5	19	247	
23. 6	60	43	17	—	—	—	—	—	—	—	—	
7	75	52	23	—	—	—	—	—	—	—	—	
8	54	39	15	—	—	—	—	—	—	—	—	
9	58	38	20	—	—	—	—	—	—	—	—	
10	59	44	15	—	—	—	—	—	—	—	—	
11	48	32	16	—	—	—	—	—	—	—	—	
12	44	26	18	—	—	—	—	—	—	—	—	

(注) (1) 月別自殺者数については暫定値である。

資料：県警察本部生活安全総務課

(2) 原因・動機別の数値は、遺書、生前の言動等から原因が裏付けられる場合のみ3項目までの複数計上ができるため、総数と合計が一致しない。

24 交通事故発生件数

(単位：人、件)

年 月	発生件数	死 者	負 傷 者	原 因 別 発 生 件 数								
				安全運転義務違反			酒 酔 い 運 転	最 高 速 度 違 反	追 越 し 違 反	徐 行 違 反	一 時 停 止 違 反	そ の 他
				前 方 不 注 意 等	安 全 速 度	ハ ン ド ル プ レ ー キ 操 作 不 適 当						
平成21年	16 668	199	21 634	10 544	391	981	15	43	51	349	634	3 660
22	16 246	205	21 102	10 310	385	937	14	33	48	335	600	3 584
23	15 010	169	19 547	9 953	386	883	13	20	35	258	457	3 005
22.12	1 698	22	2 204	1 154	30	80	0	4	4	25	59	342
23.1	1 275	13	1 622	848	59	82	1	2	2	26	40	215
2	1 223	16	1 558	784	61	75	2	1	3	17	38	242
3	1 202	11	1 574	759	34	89	1	14	3	19	33	250
4	1 133	18	1 419	737	23	68	1	3	1	18	48	234
5	1 121	10	1 507	747	25	65	1	3	1	18	46	215
6	1 170	9	1 489	765	33	56	0	0	1	22	34	259
7	1 199	13	1 540	810	24	64	4	0	3	35	31	228
8	1 324	14	1 853	852	36	84	1	1	6	29	41	274
9	1 215	12	1 590	821	18	80	1	2	3	18	42	230
10	1 274	16	1 648	844	22	80	0	0	4	17	32	275
11	1 305	14	1 668	888	28	69	1	6	3	14	38	258
12	1 569	23	2 079	1 098	23	71	0	1	5	25	34	312

(注) 前方不注意とは、漫然、脇見、動静不注視、不確認(前左右)の合計件数である。

資料：県警察本部交通企画課

25 自動車保険請求相談

(単位：件)

年 月	総 数			自 賠			保 障			任 意		
	被害者	加害者	その他	被害者	加害者	その他	被害者	加害者	その他	被害者	加害者	その他
平成21年	973	81	142	756	48	93	23	—	7	194	33	42
22	912	77	173	738	38	114	11	3	10	158	33	37
23	755	86	126	585	51	85	9	2	4	161	33	37
23.1	75	3	11	59	1	6	1	—	—	15	2	5
2	65	8	15	53	5	13	1	—	—	11	3	2
3	59	3	8	38	1	4	1	—	—	20	2	4
4	68	4	7	51	2	3	1	—	2	16	2	2
5	81	5	7	65	5	4	—	—	1	16	—	2
6	59	17	12	45	13	9	1	2	—	13	2	3
7	44	16	7	35	8	5	—	—	—	9	8	2
8	49	8	7	33	4	5	—	—	1	16	4	1
9	65	5	12	51	4	8	1	—	—	13	1	4
10	63	4	14	55	3	11	—	—	—	8	1	3
11	62	5	11	47	2	7	3	—	—	12	3	4
12	65	8	15	53	3	10	—	—	—	12	5	5
24.1	64	4	10	46	4	10	—	—	—	18	—	—

(注) (1) 自賠、保障、任意はうち書のため総数と合計は一致しない。

(2) 自賠＝自動車損害賠償責任保険。保障＝政府保障事業で、保険によらず直接国土交通大臣あて請求するもの(無保険・引き逃げ)。任意＝民間の保険。

資料：日本損害保険協会水戸自動車保険請求相談センター (TEL 029-226-1693)

26 刑法犯罪認知件数

(単位：件)

年 月	総 数	凶 悪 犯	粗 暴 犯	窃 盗	知 能 犯	風 俗 犯	そ の 他
平成21年	42 491	212	1 358	32 900	1 170	186	6 665
22	41 312	191	1 402	32 440	996	201	6 082
23	38 447	152	1 254	30 517	969	181	5 374
23. 1	3 118	26	75	2 571	48	10	388
2	3 239	11	89	2 597	60	5	477
3	3 084	6	72	2 552	65	8	381
4	2 973	12	84	2 282	200	10	385
5	3 386	18	119	2 686	63	17	483
6	3 287	18	108	2 569	83	18	491
7	3 134	10	123	2 485	60	21	435
8	3 292	12	137	2 610	70	22	441
9	3 110	13	102	2 483	71	18	423
10	3 595	8	102	2 824	80	17	564
11	3 443	8	122	2 701	94	26	492
12	2 819	12	126	2 175	82	8	416
24. 1	2 631	4	96	2 071	103	11	346

(注) 月別の数値は暫定値である。

資料：県警察本部刑事総務課

27 火災発生件数

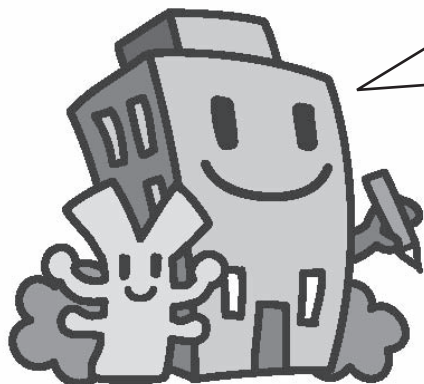
(単位：件、世帯、人、棟)

年 月	発生件数	罹災世帯数	罹災人員数	死 傷 者 数		焼損棟数	焼 損 面 積		損 害 額 (千円)
				死 者	負 傷 者		建 物 (㎡)	林 野 (a)	
平成21年	1 383	632	1 745	57	167	1 201	50 405	1 195	4 555 376
22	1 257	610	1 694	47	182	1 159	52 621	229	15 025 633
23	1 493	666	1 675	53	174	1 290	54 147	707	4 732 097
23. 1	193	82	213	6	35	163	6 915	69	380 913
2	143	56	132	6	13	120	4 896	113	361 571
3	247	130	339	13	20	243	13 053	195	1 829 811
4	195	54	128	11	13	137	5 683	273	403 798
5	78	24	60	1	7	61	1 937	43	97 192
6	74	36	81	2	12	72	2 991	0	151 059
7	123	46	114	2	17	88	3 522	6	236 389
8	92	41	94	2	11	77	2 261	0	259 016
9	72	34	99	1	11	58	1 913	1	235 857
10	85	57	144	3	7	69	2 256	0	241 438
11	64	36	92	2	11	67	2 747	0	216 115
12	127	70	179	4	17	135	5 973	7	318 938

(注) 平成23年及び月別の値は、平成24年2月15日現在の平成23年1月1日から12月31日までの速報値。

資料：県消防防災課

ビルくんとケイちゃん



「平成24年経済センサス—活動調査」へのご協力ありがとうございました！
速報集計結果は、平成25年1月末に公表予定です。



経済センサス

※キャラクター

ビルくんはビル、ケイちゃんは経済を表しています。事業所・企業の象徴であるビルに統計調査を意味するペンを持たせ、経済をシンボル化した〒マークと共に、親しみやすいキャラクターにしました。“よく見、よく知り、クリアな統計データで経済社会の未来を築こう”という思いが込められています。

平成23年度茨城県の児童・生徒の体格と疾病
(学校保健統計調査結果報告書) が公表されました

いばらき統計情報ネットワーク

<http://www.pref.ibaraki.jp/tokei/>

をご覧ください♪

編集後記

平成23年度学校保健統計調査によると、茨城県の17歳女子の平均体重は54.5kgで全国1位です。平均身長は158.3cmで10位でした。茨城には美味しいものが多いのかもしれませんが。ちなみに全国平均は158cm、52.8kgです。

女子の全国平均体重を前年と比べると、調査をした5～17歳すべてにおいて減少しており、世間ではぽっちゃり系がブームという話もありますが、女の子はスリム化が進んでいるようです。気になるお年頃ですが、健康に育ってくれるのが一番ですね。結果の詳細は、いばらき統計情報ネットワークまで。

(もとはし)

統計いばらき 2012. 3 No.682

平成24年 3月発行

編集／茨城県企画部統計課

発行／茨城県統計協会

〒310-8555 水戸市笠原町978-6

電話 029-301-2637

F A X 029-301-2669

印刷所／コトブキ印刷株式会社