



# 目 次

統計の窓	令和2年国勢調査の概要について	1
	令和元年水戸市家計調査結果から	3
	令和2年度茨城県統計グラフコンクールの作品募集について	5
	「茨城早わかり」「市町村早わかり」について	6
月間の主な動き		7
主要経済指標		9
人口		
1	人口・世帯	12
金融		
2	金融機関別実質預金・貸出残高	13
3	県内金融経済	13
労働		
4	産業別現金給与総額	14
5	産業別月末常用労働者数	14
6	産業別総実労働時間数	15
7	職業紹介状況	15
家計・物価		
8	家計主要指標（水戸市・全国）	16・17
9	実収入及び実支出（水戸市）	16・17
10	消費者物価指数（水戸市）	18・19
農業		
11	農水産物の平均販売価格	18・19
鉱工業・エネルギー		
12	鉱工業指数（季節調整済指数） 生産指数	20・21
	出荷指数	20・21
	鉱工業指数（季節調整済指数） 在庫指数	22・23
	15 石油製品販売量	22
	建築	
	16 建築主別建築着工	23
	17 着工新設住宅	24
	企業経営・文化	
	18 企業倒産状況	24
	19 文化施設利用状況	25
	生活・福祉	
	20 消費生活相談	25
	21 生活保護	26
	22 自殺者数	26
	安全	
	23 交通事故発生件数	27
	24 自動車保険請求等相談	27
	25 刑法犯認知件数	28
	26 火災発生件数	28
お知らせ		29

## 利用にあたって

- 1 統計表のうち、年度は会計年度（4月から翌年3月）、年は暦年（1月から12月）の数字を示します。
- 2 数値は四捨五入してあるので、数値とその内訳を合計したものとが一致しない場合があります。
- 3 統計表で用いている記号の意味は次のとおりです。
  - 零または該当数字のないもの
  - 0 該当数字が掲載単位未満のもの
  - p 暫定数字
  - r 訂正数字
  - △ 減少または出超

今月の表紙

第70回 茨城県統計グラフコンクール

茨城県知事賞（第2部）

北茨城市立関本小学校 3年 高倉 麻帆 さん

# 令和2年国勢調査の概要について



茨城県政策企画部統計課 人口労働グループ

9月14日から調査員が調査に必要な書類を配布するため、各世帯にお伺いします。

国勢調査は、日本に住んでいる全ての人を対象とする我が国の最も重要で基本的な統計調査です。大正9年以来5年ごとに実施しており、令和2年に実施する調査は21回目で、「国勢調査100年」の年となります。

今回の調査では、パソコンやスマートフォンによるインターネット回答をより一層推進し、インターネット回答率50%以上を目指します。

## 国勢調査の概要

### 1 調査の期日

令和2年10月1日現在で実施します。

### 2 調査の対象

令和2年10月1日現在、日本国内にふだん住んでいる全ての人(外国人を含む)及び世帯を対象とします。

### 3 調査事項

#### (1) 世帯員について

「男女の別」、「出生の年月」、「就業状態」、「所属の事業所」など15項目

#### (2) 世帯について

「世帯員の数」、「住居の種類」、「住宅の建て方」など4項目

### 4 調査の方法

#### (1) 調査の流れ

総務省統計局 - 都道府県 - 市町村 - 指導員 - 調査員 - 世帯

#### (2) 調査書類の配布

9月14日（月）から調査員が世帯を訪問し、調査書類を配布します。

今回の調査は、新型コロナウイルス感染症を防止する観点から、非接触の調査方法を取り入れます。調査員がドアポストや郵便受けに入れるなどして配布し、インターホン越しに説明を行います。

## ■統計の窓

### (3) 回答の期間

インターネットによる回答は9月14日（月）から10月7日（水）まで可能です。  
なお、紙の調査票を郵送又は調査員へ提出することも可能です。

## 5 令和2年国勢調査の特徴

### (1) インターネット回答の積極的推進

いつでも回答でき、プライバシーにも配慮できるインターネット回答を推進し、インターネット回答率50%以上を目指します。

### (2) 誰もが答えやすいバリアフリーな調査

全ての人を対象とする調査であることから、27言語に対応した調査票や点字調査票、文字が大きい調査票などを用意し、外国人や障害者、高齢者の方々など全ての方の回答をサポートする多様な支援方を充実させます。

### (3) 企業・団体とのコラボレーション

団体の社会貢献活動などとも協働・連携し、外国人・若年層などの回答やインターネット回答の促進、調査員活動のサポートを幅広く展開します。

## 6 結果の公表

調査結果については、人口速報集計が令和3年6月に公表される予定です。また、年齢別人口や世帯の状況など詳しい調査結果は、令和3年11月から順次公表される予定です（新型コロナウイルス感染症の影響で遅れる場合があります。）。

### 国勢調査の結果はこんなことに使われています！

#### ○公正な行政運営の基礎をなす情報基盤

国勢調査では、全国のほか、地域別の人口や産業別就業者数などの統計が作成されます。これらの統計は、客観的なデータに基づく公正な行政を行うために、衆議院小選挙区の画定や、地方交付税の交付額の算定など、多くの法令に利用が規定されており、法定人口とも呼ばれます。また、国勢調査から得られる様々な統計は、国や地方公共団体における各種行政施策の策定・推進はもとより、その評価に広く活用されています。

#### ○国民や企業の活動を支える情報基盤

国勢調査から得られる様々な統計は、国民が国や地域社会の実態を知ることや、企業や各種団体が商品・サービスの需要予測、店舗の立地計画などの経営管理を行うために幅広く活用されています。また、大学や研究所などの学術・研究機関においては、人口学・地理学・経済学・社会学など社会経済の実態や動向に関する実証的な研究に広く利用され、将来見通しの策定や政策提言などが行われています。



# 令和元年水戸市家計調査結果から

茨城県政策企画部統計課 物価家計グループ

家計調査は、世帯に家計簿を記入してもらうことで、国民生活における家計収支の実態を把握することを目的に、昭和21年から継続的に実施しています。

調査結果は、生活に結びつく経済政策や社会政策を立案するための基礎資料の作成等、幅広く利用されています。また、国内総生産（GDP）における個人消費の動向を判断する主要な指標として、日本経済の状況を見る上で大変注目されています。

都道府県庁所在市別（川崎市、相模原市、浜松市、堺市、北九州市を含む、全52都市）の品目別支出金額及び購入数量別の集計結果を基に、令和元年における水戸市民の消費について、全国的な位置と特徴をとりまとめました。

## 1 家計調査の概要

- ・対 象 二人以上の世帯及び単身世帯
- ・世 帯 数 全国では、毎月約9,000世帯  
 本県では、毎月156世帯（二人以上の世帯144，単身世帯12）  
 うち水戸市は、毎月104世帯（二人以上の世帯96，単身世帯8）
- ・調査内容 買い物や口座引き落としの支出について、品名，用途，数量，金額等を調査票（家計簿）に記入
- ・調査期間 二人以上の世帯は6か月間，単身世帯は3か月間

## 2 水戸市の消費について

### (1) 年間消費支出額は全国29位

令和元年の水戸市の二人以上の世帯1世帯当たり年間消費支出額は3,440,807円，都道府県庁所在市別29位です。平成30年の年間消費支出額は3,487,427円で22位でした。

令和元年消費支出額上位10市及び近県の順位（都道府県庁所在市別）

（単位：円）

1位	金 沢 市	4,260,781
2位	さいたま市	4,047,366
3位	東京都区部	3,990,206
4位	川 崎 市	3,817,264
5位	長 野 市	3,780,208
6位	奈 良 市	3,779,267
7位	津 市	3,735,826
8位	広 島 市	3,703,372
9位	高 松 市	3,699,210
10位	富 山 市	3,691,678

11位	横 浜 市	3,691,126
12位	千 葉 市	3,680,840
20位	宇 都 宮 市	3,573,727
29位	水 戸 市	3,440,807
39位	福 島 市	3,311,888
43位	前 橋 市	3,211,491

※全国平均 3,520,547円  
 （平成30年 3,447,782円）



## ■統計の窓

### (2) 品目別消費支出額で上位の品目

本県特産品の「メロン」は平成24年から8年連続の1位となりました。「納豆」は昨年と同様2位となりました。水戸市が上位の品目は下表のとおりです。

品目別消費支出額で水戸市が上位の品目

	メロン	納豆	しじみ	ヨーグルト	しめじ	コーヒー
令和元年	3,922円 (全国1位)→	6,647円 (全国2位)→	1,083円 (全国2位)→	17,167円 (全国2位)↑	2,299円 (全国2位)↑	8,486円 (全国2位)↑
平成30年	3,972円 (全国1位)→	6,352円 (全国2位)↑	918円 (全国2位)→	16,095円 (全国4位)↑	2,017円 (全国15位)↓	7,407円 (全国5位)↓
	スポーツドリンク	茶飲料	粉ミルク	ミネラルウォーター	かつお	乳酸菌飲料
令和元年	2,095円 (全国2位)↑	10,845円 (全国3位)↓	1,466円 (全国4位)↑	5,167円 (全国4位)→	2,580円 (全国5位)↓	4,807円 (全国5位)↓
平成30年	2,037円 (全国4位)↑	10,790円 (全国1位)↑	1,349円 (全国5位)↑	4,506円 (全国4位)↑	2,930円 (全国2位)↑	5,643円 (全国3位)↑

※( )は都道府県庁所在市別ランキング、矢印は対前年比の順位の変動を示す

### 3 水戸市の収入について

二人以上の世帯のうち勤労者世帯における令和元年の水戸市1世帯当たり1か月間の実収入は592,434円、都道府県庁所在市別20位です。平成30年の1か月間の収入は613,896円で10位でした。

令和元年実収入上位10市及び近県の順位 (都道府県庁所在市別) (単位：円)

1位	さいたま市	781,096	14位	横浜市	611,076
2位	東京都区部	694,159	20位	水戸市	592,434
3位	川崎市	692,225	25位	宇都宮市	578,586
4位	金沢市	667,194	46位	前橋市	505,979
5位	千葉市	662,834			
6位	高松市	656,303			
7位	新潟市	652,636			
8位	津市	643,697			
9位	福島市	630,948			
10位	岐阜市	624,565			

※全国平均 586,149円  
(平成30年 558,718円)

※実収入とは、いわゆる税込み収入であり、世帯員全員の現金収入を合計したものです。

### 4 まとめ

- ・水戸市の二人以上の世帯1世帯あたり年間消費支出額は、平成30年の3,487,427円、都道府県庁所在市別22位から、令和元年の3,440,807円で29位となり、年間消費支出額は減少し、都道府県庁所在市別順位も下落しています。
- ・品目別の年間消費支出額は、メロンが全国1位となっています。
- ・水戸市の二人以上の世帯のうち勤労世帯における1世帯あたり1か月の実収入は、平成30年の613,896円、都道府県庁所在市別10位から、令和元年の592,434円、20位となり、実収入は減少し、都道府県庁所在市別順位も下落しています。

○家計調査の結果を見ると、皆さんから集められた統計データは、大変貴重な資料となっていることが実感できます。今後も家計調査への御協力をお願いします。

家計調査の結果につきましては、「総務省統計局ホームページ」及び「いばらき統計情報ネットワーク」で公表していますので、御参照ください。

総務省統計局ホームページ <https://www.stat.go.jp/data/kakei/index.html>

いばらき統計情報ネットワーク <https://www.pref.ibaraki.jp/kikaku/tokei/fukyu/tokei/index.html>

# 令和2年度茨城県統計グラフコンクールの作品募集について

茨城県政策企画部統計課 普及情報グループ

## 統計グラフコンクールとは？－作品募集中－

統計グラフ作成を通じて、統計の理解と関心を深めていただくことを目的として、全国に先駆けて昭和25年度から毎年開催しているもので、今年で71回目を数えます。

このコンクールは、茨城県ではとても盛んです。統計グラフ全国コンクールにおける都道府県別の応募点数は、26年連続で全国第一位となっており、令和元年度も2,979点ものたくさんのご応募をいただきました。

その中から、特に優れた作品29点を全国コンクールに出品したところ、部門別のトップである特選1点をはじめ、入選一席1点、入選3点、佳作6点の合計11点が本県から入賞しました。

さらに、特選の作品は、各部の特選の中から特に優秀な作品に対して贈られる総務大臣賞を受賞するなど、輝かしい成果をあげることができました。

小・中学校の児童・生徒だけではなく、高校生・大学生や一般の方もご応募いただけますので、あなたも興味・関心のある統計データを調べて、グラフで表してみませんか？作品のテーマは身の回りのことや、話題のニュースなど何でも構いません。

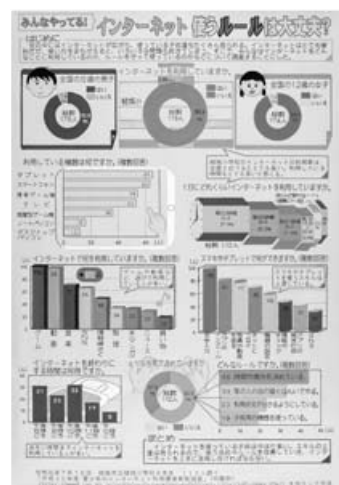
応募締切日は令和2年9月1日（火）です。ただし、小・中学生は各学校にお問い合わせください。コンクールの詳細は「いばらき統計情報ネットワーク」に掲載していますので、ぜひご覧ください。  
<https://www.pref.ibaraki.jp/kikaku/tokei/fukyu/tokei/kids/graph/index.html>  
たくさんのご応募をお待ちしています。

## 令和元年度の全国コンクール「総務大臣賞（特選）」、「入選一席」受賞作品



第4部 総務大臣賞（特選）  
「探そう!! なりたい自分。」  
Let's make a life plan.」

茨城中学校 2年 根岸 浩志朗  
日立市立河原子中学校 1年 鈴木 隆生



第5部 入選一席  
「みんなやってる! インターネット使うルールは大丈夫?」

結城市立結城小学校 6年 仲見川 芽輝  
1年 仲見川 結萌  
結城市 仲見川 康隆

# 「茨城早わかり」「市町村早わかり」について

茨城県政策企画部統計課 普及情報グループ



## ○「茨城早わかり」とは

実数又は指標値により、土地、人口、経済、教育、文化、環境、医療など県民生活に関わりの深い104項目の統計データを都道府県別に表し、全国順位を示すことで、県勢の現状と推移を明らかにしたポケットブックです。

## ○「市町村早わかり」とは

実数又は指標値により、土地、人口、経済、教育、文化、環境、医療など県民生活に関わりの深い54項目の統計データを県内の市町村別に表し、市町村順位を示すことで、各市町村の状況を明らかにしたポケットブックです。

## ○主な項目一覧

- |                                  |                         |
|----------------------------------|-------------------------|
| ・ 総面積                            | ・ 主要道路（市町村道）舗装率         |
| ・ 総人口                            | ・ 自家用乗用車数（千人当たり）        |
| ・ 県（市町村）内総生産（名目）                 | ・ 生活保護被保護実人員（千人当たり）     |
| ・ 製造品出荷額等（従業者4人以上の事業所）           | ・ 一般病院数（10万人当たり）        |
| ・ 財政力指数                          | ・ 生活習慣病による死亡者数（10万人当たり） |
| ・ （公立）小（中）学校児童（生徒）数<br>（教員1人当たり） | ・ 火災出火件数（1（10）万人当たり）    |
| ・ （多目的）運動広場数（100（10）万人当たり）       | ・ 交通事故発生件数（10万（千）人当たり）  |
| ・ 水道普及率                          | ・ 刑法犯認知件数（千人当たり）        |

## 令和2年7月版「茨城早わかり」「市町村早わかり」 発売及び購入方法のご案内

- |            |                         |
|------------|-------------------------|
| ・ 発売開始     | 令和2年8月                  |
| ・ 販売場所     | 茨城県統計協会                 |
| ・ 本体価格（税込） | 茨城早わかり（19cm×10cm） 160円  |
|            | 市町村早わかり（19cm×10cm） 110円 |

※郵送をご希望の方は、茨城県統計協会ホームページまたは電話にてお申込みください。  
請求書を同封しますので、郵便局または指定の銀行にてお支払いください。  
送料及び振込手数料（金額はホームページに掲載）が別途かかります。

### 茨城県統計協会

〒310-8555 茨城県水戸市笠原町978-6（茨城県政策企画部統計課内）

TEL029-301-2637

ホームページ [https://www.ibatokei.jp/02\\_publications/bookmarket.html](https://www.ibatokei.jp/02_publications/bookmarket.html)



# ■月間の主な動き

## 月間の主な動き

### ■人口（令和2年（2020年）6月1日現在）

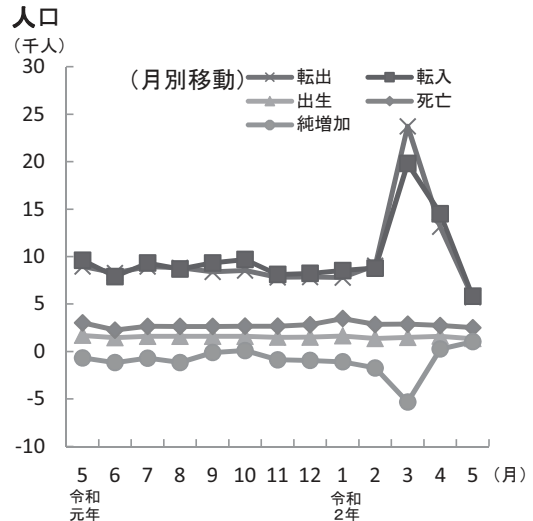
#### 5月の概況

推計人口 2,857,387人（対前月 △1,034人）  
（男1,427,686人，女1,429,701人）

<内訳> 自然動態 △1,151人  
（出生 1,353人，死亡2,504人）  
社会動態 +117人  
（転入 5,830人，転出 5,713人）

世帯数 1,181,927世帯（対前月 +549世帯）

※平成27年国勢調査結果（確定値）を基礎とし推計したものです。



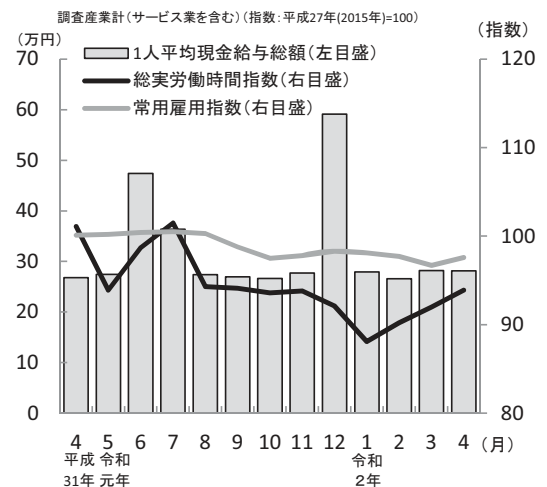
### ■賃金・労働時間・雇用（令和2年（2020年）4月）

現金給与総額 281,535円  
（対前年同月比（名目賃金指数）+5.1%）  
きまって支給する給与 266,395円  
（対前年同月比（名目賃金指数）+0.6%）  
特別に支払われた給与 15,140円

総実労働時間 145.1時間  
（対前年同月比（労働時間指数）△1.6%）  
所定内労働時間 133.7時間  
（対前年同月比（労働時間指数）△1.1%）  
所定外労働時間 11.4時間  
（対前年同月比（労働時間指数）△7.3%）

※事業所規模5人以上。

### 賃金・労働時間・雇用



### ■鉱工業指数（令和2年（2020年）4月）

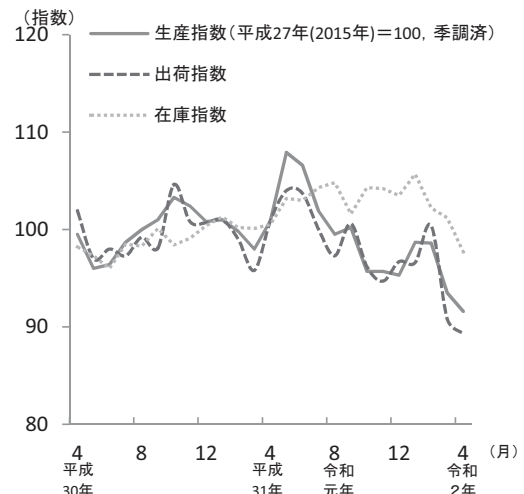
（季調済，平成27年（2015年）=100）

生産 91.6（前月比（季調済）△2.9%，前年同月比（原指数）△9.1%）  
上昇…食料品・たばこ工業，化学工業など  
低下…鉄鋼業，電気機械工業など

出荷 89.3（前月比（季調済）△1.8%，前年同月比（原指数）△10.7%）  
上昇…化学工業，食料品・たばこ工業など  
低下…非鉄金属工業，輸送機械工業など

在庫 97.7（前月比（季調済）△4.0%，前年同月比（原指数）△3.1%）  
上昇…化学工業，非鉄金属工業など  
低下…鉄鋼業，プラスチック製品工業など

### 鉱工業指数〈生産・出荷・在庫〉



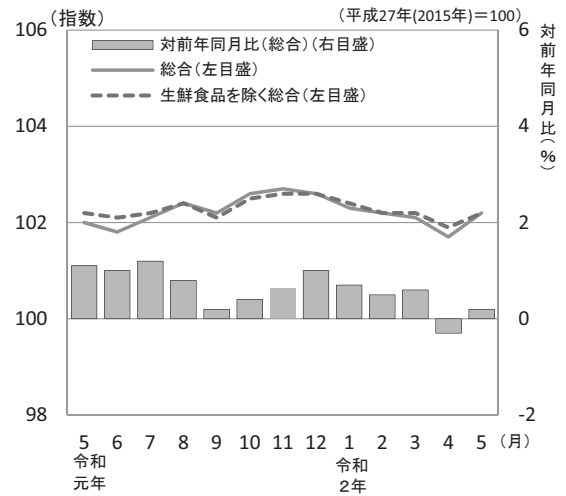
# ■ 月間の主な動き 月間の主な動き ■

## ■ 消費者物価指数 (令和2年(2020年)5月) (水戸市, 平成27年(2015年)=100)

総合 102.2 (前月比 +0.5%, 前年同月比 +0.2%)  
 前月比で上昇した項目… 果物(バナナ), 肉類(牛肉(輸入品)), 乳卵類(ヨーグルト), 保健医療用品・器具(生理用ナプキン), 野菜・海藻(生しいたけ) など  
 前月比で下落した項目… 他の光熱(灯油), 自動車等関係費(ガソリン), 油脂・調味料(食用油), シャツ・セーター・下着類(子供用Tシャツ(半袖)), 室内装備品(室内時計)  
 前年同月比で上昇した項目… 設備修繕・維持(塀工事費), 他の被服(帽子), 上下水道料(水道料), 教養娯楽用耐久財(プリンタ), 履物類(サンダル) など  
 前年同月比で下落した項目… 他の光熱(灯油), 授業料等(幼稚園保育料), 他の諸雑費(保育所保育料(5歳児)), 家庭用耐久財(ルームエアコン), 油脂・調味料(マヨネーズ) など

生鮮食品を除く総合 102.2(前月比 +0.3%, 前年同月比 ±0.0%)

## 消費者物価指数



## ■ 費目別指数 (平成27年(2015年)=100)

区分	指数	前月比 (%)	前年同月比 (%)	区分	指数	前月比 (%)	前年同月比 (%)
総合	102.2	0.5	0.2	保健医療	105.5	0.5	0.5
食料	105.2	2.2	1.7	交通・通信	97.5	△ 0.7	△ 2.2
住居	102.1	0.2	2.5	教養娯楽	98.5	0.9	△ 5.0
光熱・水道	101.1	△ 0.1	△ 0.6	諸雑費	104.5	0.0	0.6
家具・家事用品	104.4	0.1	0.3	生鮮食品を除く総合	100.0	△ 0.1	△ 3.1
被服及び履物	103.3	△ 0.4	2.1		102.2	0.3	0.0

## ■ 景気動向指数 (令和2年(2020年)4月) (平成27年(2015年)=100)

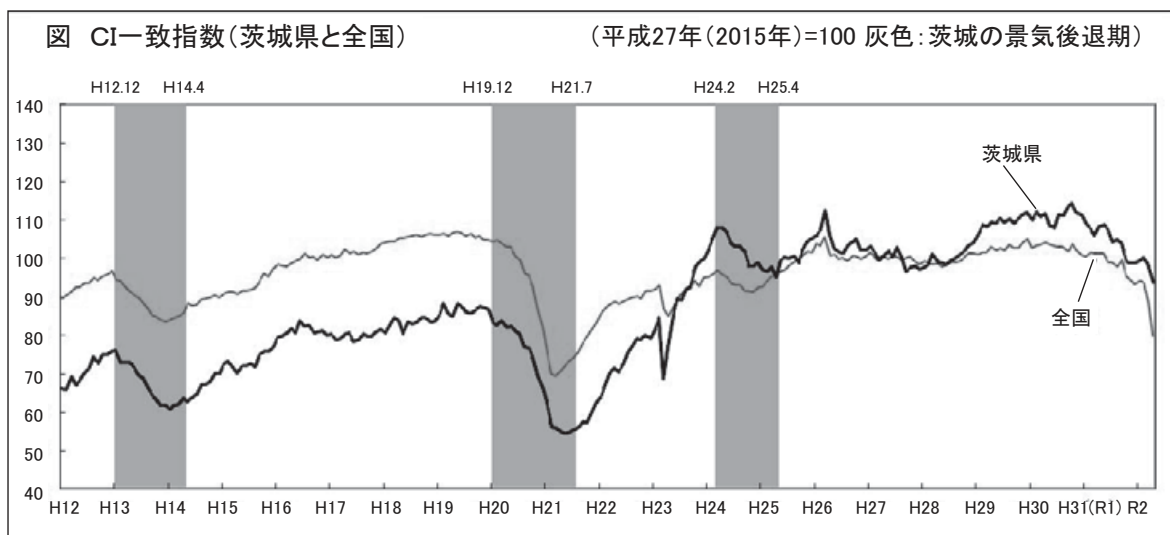
基調判断：景気動向指数 (CI一致指数) は「悪化」を示しています。

当月のCI指数

CI一致指数の後方移動平均値

	茨城県			全国				茨城県			全国		
	CI値	前月差	変化方向	CI値	前月差	変化方向		CI値	前月差	変化方向	CI値	前月差	変化方向
先行指数	88.5	-4.5	5か月連続低下	77.7	-7.4	2か月連続低下	3か月	97.5	-2.0	2か月連続低下	87.5	-4.7	7か月連続低下
一致指数	93.7	-4.9	2か月連続低下	80.1	-8.7	3か月連続低下	7か月	98.4	-1.5	15か月連続低下	91.5	-2.8	18か月連続低下
遅行指数	86.7	-2.1	3か月連続低下	97.8	-2.9	4か月連続低下							

※茨城県と全国では、採用系列及び採用系列数は異なる。



# 主 要 経 済 指 標(1)

## 茨 城 県

年 月	人 口			労 働					景気動向指数	
	世 帯	人 口	人 口 増減率	現金給与 総 額	月末常用 労働者数	所 定 外 労 働 時 間	有効求人 倍 率	雇用保険 受 給 者 実 人 員	C I (一致指数)	D I (一致指数)
				事業所規模 5 人以上			季調済 (年度 値は原数値)	(年度数値 は月平均)		
				サービス業を含む						
世 帯	人	%	円	人	時間	倍	人	平成27年=100	%	
平成29年	1 149 692	2 896 675	△ 3.64	322 413	998 738	12.8	1.50	7 277	-	-
30年	1 161 175	2 882 943	△ 4.74	323 720	993 519	12.7	1.62	7 001	-	-
令和元年	1 173 307	2 868 041	△ 5.17	322 325	989 589	11.4	1.58	7 444	-	-
令和元.6	1 170 033	2 871 199	△ 0.41	473 887	993 942	10.4	1.63	7 184	107.3	57.1
7	1 170 582	2 870 018	△ 0.25	363 827	995 657	11.9	1.61	7 635	104.2	50.0
8	1 171 498	2 869 312	△ 0.41	273 664	993 219	10.8	1.62	7 646	104.8	28.6
9	1 172 116	2 868 148	△ 0.04	269 680	991 760	11.4	1.59	7 498	104.1	28.6
10	1 173 307	2 868 041	0.03	266 199	986 483	12.2	1.62	7 555	99.2	14.3
11	1 174 691	2 868 137	△ 0.30	277 274	989 238	12.2	1.61	7 603	98.9	14.3
12	1 175 302	2 867 267	△ 0.33	590 976	993 857	11.7	1.60	7 738	98.8	0.0
2.1	1 175 894	2 866 325	△ 0.38	279 505	992 690	12.2	1.56	7 992	99.5	71.4
2	1 176 474	2 865 234	△ 0.61	265 756	988 292	11.9	1.51	7 259	100.2	57.1
3	1 176 636	2 863 495	△ 1.86	282 147	979 136	12.5	1.47	7 477	98.6	28.6
4	1 178 800	2 858 164	0.09	<b>281 535</b>	<b>987 185</b>	<b>11.4</b>	1.41	7 063	<b>93.7</b>	<b>14.3</b>
5	1 181 378	2 858 421	△ 0.36	...	...	...	<b>1.36</b>	<b>8 090</b>	...	...
6	<b>1 181 927</b>	<b>2 857 387</b>	...	...	...	...	...	...	...	...
資料出所	県 統 計 課					茨城労働局職業安定課		県統計課		
関連ページ	12ページ			14～15ページ			15ページ			

(注) 世帯と人口の各年の数値は、10月1日現在。  
 各年の人口増減率は、前年10月～当年9月の人口増減を、各月の人口増減率は当該1か月分の人口増減を期首人口で除したもの。(千人比：%)  
 月末常用労働者数及び所定外労働時間数の各年の数値は、その年の1か月平均。  
 有効求人倍率はパートタイムを含む数値。

## 全 国

年 月	人 口		労 働					景気動向指数		
	人 口	人 口 増減率	現金給与 総 額	賃金指数 (名目)	常用雇用 指 数	所 定 外 労 働 時 間	有効求人 倍 率	完全失業率	C I (一致指数)	D I (一致指数)
			事業所規模 5 人以上			季調済	季調済			
			サービス業を含む							
万人	%	円	平成27年=100		倍	%	平成27年=100	%		
平成29年	12 671	△ 1.73	319 453	101.1	104.7	99.6	1.50	2.8	-	-
30年	12 644	△ 2.13	323 547	102.5	105.8	98.1	1.61	2.4	-	-
令和元年	12 617	△ 2.14	322 612	102.2	107.9	96.2	1.60	2.4	-	-
令和元.6	12 625	0.16	451 692	143.2	108.1	95.5	1.61	2.3	98.9	11.1
7	12 627	△ 0.40	374 621	118.7	108.4	95.5	1.59	2.3	98.9	22.2
8	12 622	△ 0.71	276 699	87.7	108.3	90.0	1.59	2.3	98.0	22.2
9	12 613	0.32	271 945	86.2	108.5	95.5	1.58	2.4	99.6	55.6
10	12 617	△ 0.08	272 285	86.3	108.7	98.2	1.58	2.4	95.5	0.0
11	12 616	△ 0.16	285 414	90.5	109.0	98.2	1.57	2.2	94.4	0.0
12	12 614	△ 1.19	564 886	179.0	109.1	96.4	1.57	2.2	93.4	0.0
2.1	12 599	...	275 260	87.2	108.9	90.9	1.49	2.4	94.3	44.4
2	12 601	...	266 706	84.5	108.8	93.6	1.45	2.4	93.7	55.6
3	12 595	...	281 632	89.3	108.1	92.7	1.39	2.5	88.8	0.0
4	12 596	...	274 825	87.1	109.0	81.8	1.32	2.6	80.1	0.0
5	12 590	...	<b>269 341</b>	<b>85.4</b>	<b>108.3</b>	<b>66.4</b>	<b>1.20</b>	<b>2.9</b>	<b>74.6</b>	<b>0.0</b>
6	<b>12 593</b>	...	...	...	...	...	...	...	...	...
資料出所	総務省統計局		厚 生 労 働 省				総務省統計局		内 閣 府	

(注) 世帯と人口の各年の数値は10月1日現在。  
 各年の人口増減率は、前年10月～当年9月の人口増減を、各月の人口増減率は当該1か月分の人口増減を期首人口で除したもの。(千人比：%)  
 有効求人倍率はパートタイムを含む数値。

# 主 要 経

## 茨 城 県

年 月	鉱工業・エネルギー				公共投資 公共工事 請負契約額	金融・企業経営				
	鉱工業 生産指数	鉱工業 出荷指数	鉱工業 在庫指数	発電実績 千kwh		金融機関預貸金		手形交換高		企業倒産 件数
						実質預金	貸出金	枚数	金額	
						年度末		手形交換所分		
平成27年=100				百万円	億 円		千枚	百万円	件	
平成29年	100.7	100.4	91.5	35 148 187	339 846	168 251	82 886	429	653 017	110
30年	99.9	99.5	97.9	35 052 937	331 270	171 294	84 737	401	633 932	127
令和元年	99.8	98.6	101.0	34 157 696	361 360	174 739	85 880	373	600 697	128
令和元.6	104.6	102.3	103.1	2 641 100	38 900	173 301	84 751	24	58 882	12
7	101.6	100.0	103.9	3 553 689	33 844	172 414	84 651	39	55 828	14
8	99.2	97.9	104.3	3 704 069	34 980	172 583	84 853	23	31 506	13
9	99.5	99.5	103.0	2 435 190	36 363	171 882	84 889	35	58 896	10
10	96.1	96.6	104.2	2 440 074	43 921	172 650	84 903	29	44 207	16
11	95.5	94.6	104.1	2 495 584	23 927	173 145	85 258	22	31 870	12
12	96.0	96.4	103.3	3 042 774	26 348	174 987	85 987	31	62 278	7
2.1	97.8	95.3	105.5	3 131 353	17 327	173 999	85 738	34	52 190	13
2	98.6	100.3	102.4	2 920 872	13 023	174 250	85 836	22	32 235	10
3	94.3	90.9	101.8	<b>2 734 780</b>	36 630	174 739	85 880	35	56 686	16
4	<b>91.6</b>	<b>89.3</b>	<b>97.7</b>	…	21 775	177 383	86 395	28	41 594	9
5	…	…	…	…	50 250	<b>180 775</b>	<b>87 561</b>	<b>20</b>	<b>32 859</b>	1
6	…	…	…	…	<b>35 681</b>	…	…	…	…	<b>12</b>
資料出所	県 統 計 課			資源エネルギー庁	東日本建設業保証㈱茨城支店	日本銀行水戸事務所		(一社)茨城県銀行協会		東京商工水戸
関連ページ	20～22ページ					13ページ				24ペー

(注) 茨城県の公共工事請負契約額は工事場所ベース。  
手形交換高の枚数及び金額は、法定交換所及び未指定交換所の総計。

## 全 国

年 月	鉱工業・エネルギー				公共投資 公共工事 請負契約額	金融・企業経営				
	鉱工業 生産指数	鉱工業 出荷指数	鉱工業 在庫指数	発電実績 百万kwh		銀行券 発行高	国内銀行主要勘定		手形交換高	
							実質預金	貸出金	枚数	金額
							年月末			
平成27年=100				億円	億円	十億円		千枚	億円	
平成29年	103.1	102.2	98.8	913 249	157 209	1 067 165	763 244	505 238	55 495	3 741 581
30年	104.2	103.0	100.5	892 218	144 020	1 103 625	779 084	515 480	51 365	2 612 755
令和元年	101.1	100.2	101.7	863 185	158 582	1 127 418	799 574	524 663	47 630	1 839 809
令和元.6	101.5	99.5	104.4	65 101	15 452	1 076 927	790 515	518 180	3 438	154 140
7	102.2	102.0	104.3	75 875	15 257	1 074 230	790 157	517 408	4 937	164 653
8	100.5	100.0	104.2	81 597	13 255	1 074 353	789 234	517 578	3 216	133 642
9	102.4	101.8	103.3	72 839	16 653	1 071 679	793 118	520 476	4 252	164 645
10	98.3	98.2	104.1	67 128	13 347	1 075 100	795 745	519 379	3 812	143 074
11	97.7	96.8	103.6	67 175	10 970	1 077 533	800 154	521 495	3 134	131 679
12	97.9	97.0	104.0	78 370	11 061	1 127 418	799 574	524 663	4 268	156 929
2.1	99.8	97.9	106.2	80 175	8 739	1 089 688	800 114	524 320	4 014	143 887
2	99.5	98.9	104.4	74 860	11 629	1 091 035	801 202	524 746	2 949	110 467
3	95.8	93.2	106.4	<b>71 788</b>	25 083	1 096 165	<b>815 068</b>	<b>530 565</b>	4 209	152 678
4	86.4	84.3	106.1	…	9 453	1 120 107	<b>831 237</b>	<b>540 129</b>	3 441	113 043
5	<b>78.7</b>	<b>76.8</b>	<b>103.3</b>	…	<b>10 224</b>	<b>1 113 536</b>	…	…	<b>2 699</b>	<b>108 260</b>
6	…	…	…	…	…	…	…	…	…	…
資料出所	経 済 産 業 省			資源エネルギー庁	国土交通省	日本銀行調査統計局		全国銀行協会金融調査部		

(注) 公共工事請負契約額は、平成24年より新しい集計方法による。  
国内銀行主要勘定は、第2地方銀行協会加盟行(相互銀行含む)を含むベースで遡及調整。

# 済 指 標 (2)

茨 城 県

企業倒産 負債金額	建 築				家計・物価				生 活	年 月
	建築着工 床面積	建築着工 工事費 予定額	新設住宅 着工戸数	新設住宅 着工床面積	家計消費支出 水戸市 勤労者世帯	百貨店・ スーパー 販売額	新車登録 台数	消 費 者 物価指数 (水戸市)	旅券発行件数	
百万円	千㎡	百万円	戸	㎡	円	百万円	台	平成27年=100	件	
17 924	4 004	716 763	21 423	1 934 921	342 374	271 622	134 615	100.2	73 160	平成29年
15 579	3 292	592 762	20 125	1 907 494	322 647	272 134	135 831	101.4	77 385	30年
16 287	3 380	592 478	17 971	1 749 179	312 821	272 060	135 584	102.1	78 271	令和元年
801	443	69 938	1 973	186 146	265 069	22 229	11 682	101.8	6 752	令和元.6
1 923	271	48 731	1 698	164 525	282 534	22 341	11 825	102.1	8 246	7
753	222	36 892	1 467	140 893	323 133	23 153	10 255	102.4	8 674	8
1 452	276	52 275	1 403	140 873	354 217	22 485	13 664	102.2	5 234	9
2 432	241	43 396	1 642	154 847	284 766	21 021	8 437	102.6	5 614	10
1 822	304	50 009	1 307	131 270	274 784	21 866	9 877	102.7	5 151	11
2 271	296	49 654	1 343	131 451	356 890	28 448	9 411	102.6	5 391	12
1 907	245	40 161	1 173	113 072	305 832	22 809	10 197	102.3	7 538	2.1
1 033	209	37 745	1 309	121 510	261 248	21 349	11 531	102.2	4 462	2
1 408	275	49 813	1 469	145 098	321 338	30 229	14 738	102.1	3 099	3
1 413	317	70 247	1 412	135 412	294 164	28 589	7 328	101.7	1 001	4
40	160	30 741	1 118	109 578	353 229	30 836	5 608	102.2	721	5
1 109	...	...	...	...	...	...	8 890	...	923	6
リサーチ 支店	国土交通省総合政策局				総務省統計局	経済産業省	茨城県自動車 販売店協会	県統計課	県女性活躍・ 県民協働課旅券室	資料出所
ジ	24ページ				16~17ページ			18~19ページ		関連ページ

(注) 「大型小売店販売額」は平成27年7月分から「百貨店・スーパー販売額」に名称変更。  
消費者物価指数は持家の帰属家賃を含む総合指数。

全 国

企業倒産 件数	企業倒産 負債金額	建 築				家計・物価					企 業 物価指数 (国内)	年 月
		建築着工 床面積	建築着工 工事費 予定額	新設住宅 着工戸数	新設住宅 着工 床面積	家計消費 支出 勤労者世帯	百貨店・ スーパー 販売額	新車登録 台数	消 費 者 物価指数	企 業 物価指数 (国内)		
件	億円	千㎡	億円	戸	千㎡	円	億円	千台	平成27年=100	平成27年=100		
8 376	24 549	134 679	276 981	964 641	77 515	313 057	196 025	3 391	100.4	98.7	平成29年	
8 063	16 256	131 149	267 177	942 370	75 309	315 314	196 044	3 348	101.3	101.3	30年	
8 354	14 136	127 555	272 809	905 123	74 876	323 853	193 962	3 285	101.8	101.5	令和元年	
734	804	11 812	24 654	81 541	6 849	308 425	15 982	290	101.6	101.2	令和元.6	
783	917	11 974	25 766	79 232	6 656	321 190	16 246	301	101.6	101.1	7	
669	837	11 167	25 603	76 034	6 397	325 516	15 893	243	101.8	100.9	8	
687	1 059	10 316	21 453	77 915	6 412	329 655	16 721	348	101.9	100.9	9	
785	911	10 615	23 607	77 123	6 386	305 197	14 572	193	102.2	102.0	10	
724	1 308	10 067	21 316	73 523	6 036	303 986	16 113	239	102.3	102.1	11	
708	1 596	10 356	21 900	72 174	5 850	345 370	20 234	227	102.3	102.3	12	
713	1 173	7 988	16 969	60 341	4 821	312 473	16 064	221	102.2	102.4	2.1	
634	664	9 030	18 962	63 105	5 194	303 166	14 389	268	102.0	101.9	2	
744	890	9 837	21 575	70 729	5 848	322 461	16 219	375	101.9	101.0	3	
758	1 615	9 992	21 336	69 162	5 719	303 621	13 450	172	101.9	99.5	4	
288	711	9 444	20 127	63 682	5 173	280 883	14 529	148	101.8	99.0	5	
806	1 264	...	...	...	...	...	...	215	...	99.6	6	
㈱帝国データバンク	国土交通省総合政策局				総務省 統計局	経済産業省	(一社)日本自動車 販売協会	総務省 統計局	日本銀行	資料出所		

(注) 企業倒産件数及び負債金額は、負債額1,000万円以上の法的整理による倒産企業。  
「大型小売店販売額」は平成27年7月分から「百貨店・スーパー販売額」に名称変更。  
消費者物価指数は持家の帰属家賃を含む総合指数。

# 1 人口・世帯

(単位：世帯、人)

年月日	世帯数	人口			人口移動							
		総数	男	女	増減	自然動態			社会動態			
						自然増減	出生	死亡	社会増減	転入	転出	
平成30.1.1	1 152 490	2 895 907	1 445 518	1 450 389	△574	△1 132	1 661	2 793	558	8 255	7 697	
31.1.1	1 163 338	2 881 020	1 438 291	1 442 729	△1 120	△1 276	1 553	2 829	156	8 057	7 901	
令和2.1.1	1 175 894	2 866 325	1 431 725	1 434 600	△942	△1 322	1 509	2 831	380	8 229	7 849	
2.4.1	1 178 800	2 858 164	1 427 857	1 430 307	△5 331	△1 412	1 471	2 883	△3 919	19 809	23 728	
5.1	1 181 378	2 858 421	1 428 179	1 430 242	257	△1 128	1 611	2 739	1 385	14 523	13 138	
6.1	<b>1 181 927</b>	<b>2 857 387</b>	<b>1 427 686</b>	<b>1 429 701</b>	<b>△1 034</b>	<b>△1 151</b>	<b>1 353</b>	<b>2 504</b>	<b>117</b>	<b>5 830</b>	<b>5 713</b>	

水戸市	123 172	269 308	132 070	137 238	△13	△36	173	209	23	542	519
日立市	78 205	174 392	86 859	87 533	△111	△91	71	162	△20	234	254
土浦市	60 829	138 220	68 935	69 285	△6	△81	56	137	75	384	309
古河市	55 917	138 569	69 355	69 214	△46	△57	66	123	11	293	282
石岡市	28 236	72 589	35 941	36 648	△45	△49	27	76	4	142	138
結城市	19 378	50 501	25 334	25 167	18	△24	26	50	42	141	99
龍ヶ崎市	32 122	76 415	38 057	38 358	△44	△24	29	53	△20	149	169
下妻市	15 911	41 686	20 910	20 776	16	△20	17	37	36	104	68
常総市	22 091	59 516	29 830	29 686	△45	△26	21	47	△19	128	147
常陸太田市	19 333	48 149	23 447	24 702	△61	△48	16	64	△13	43	56
高萩市	11 639	27 552	13 674	13 878	△41	△27	13	40	△14	43	57
北茨城市	17 019	41 788	20 745	21 043	△17	△22	19	41	5	62	57
笠間市	29 296	73 802	36 088	37 714	△67	△55	25	80	△12	135	147
取手市	45 386	104 178	51 085	53 093	△64	△53	45	98	△11	216	227
牛久市	34 901	84 492	41 659	42 833	△47	△27	38	65	△20	178	198
つくば市	108 331	243 467	123 158	120 309	221	58	180	122	163	793	630
ひたちなか市	64 800	154 632	78 185	76 447	△16	△27	86	113	11	326	315
鹿嶋市	28 836	67 151	34 920	32 231	0	△21	36	57	21	134	113
潮来市	10 850	27 601	13 733	13 868	△2	△2	15	17	0	38	38
守谷市	27 919	68 516	34 485	34 031	88	5	35	30	83	236	153
常陸大宮市	16 056	39 353	19 438	19 915	△86	△61	9	70	△25	48	73
那珂市	20 934	53 149	25 892	27 257	△40	△32	21	53	△8	77	85
筑西市	37 502	100 195	49 694	50 501	△93	△62	36	98	△31	132	163
坂東市	18 355	51 662	26 288	25 374	△50	△30	15	45	△20	77	97
稲敷市	14 724	39 380	19 713	19 667	△22	△25	19	44	3	54	51
かすみがうら市	15 795	40 346	20 435	19 911	△68	△32	18	50	△36	73	109
桜川市	13 732	39 139	19 377	19 762	△58	△29	10	39	△29	43	72
神栖市	40 684	95 348	49 438	45 910	△30	10	63	53	△40	191	231
行方市	11 410	32 183	15 941	16 242	△45	△35	18	53	△10	41	51
鉾田市	18 472	46 050	23 490	22 560	△41	△17	22	39	△24	56	80
つくばみらい市	19 958	51 004	25 628	25 376	△23	△9	33	42	△14	122	136
小美玉市	18 303	48 796	24 639	24 157	△29	△32	12	44	3	109	106
茨城町	12 064	31 642	15 702	15 940	△19	△15	11	26	△4	51	55
大洗町	6 865	15 879	7 863	8 016	△13	△8	5	13	△5	32	37
城里町	7 216	18 154	8 872	9 282	△19	△21	9	30	2	24	22
東海村	15 114	37 661	19 033	18 628	△19	△12	8	20	△7	72	79
大子町	6 433	15 808	7 718	8 090	△19	△20	3	23	1	23	22
美浦村	5 876	14 512	7 382	7 130	△21	△13	4	17	△8	21	29
阿見町	20 109	47 769	23 693	24 076	17	△17	19	36	34	134	100
河内町	2 978	8 342	4 095	4 247	△13	△7	3	10	△6	7	13
八千代町	7 189	20 994	11 014	9 980	△27	△12	9	21	△15	26	41
五霞町	2 982	8 216	4 173	4 043	△9	△6	0	6	△3	15	18
境町	8 831	24 118	12 275	11 843	△1	△17	8	25	16	62	46
利根町	6 174	15 163	7 423	7 740	△24	△22	4	26	△2	19	21

(注) (1) 人口及び世帯数は平成27年国勢調査(確定値)をもとに、毎月の住民基本台帳の移動数を加減して推計した。

資料：県統計課

(2) 世帯と人口の各年の数値は、各年1月1日現在。

(3) 月の人口移動は前月1か月間の増減数である。

## 2 金融機関別実質預金・貸出残高

(単位：億円)

年度・月	総 額		銀 行		そ の 他	
	預 金	貸 出	預 金	貸 出	預 金	貸 出
平成29年度	168 251	82 886	114 982	61 929	53 269	20 957
30	171 294	84 737	117 540	63 380	53 753	21 356
31, 令和元年度	174 739	85 880	120 461	64 078	54 278	21 802
元.5	171 870	84 408	118 019	63 083	53 851	21 325
6	173 301	84 751	118 729	63 342	54 572	21 408
7	172 414	84 651	117 981	63 260	54 432	21 391
8	172 583	84 853	118 007	63 389	54 576	21 464
9	171 882	84 889	117 443	63 277	54 439	21 611
10	172 650	84 903	117 972	63 297	54 678	21 605
11	173 145	85 258	118 540	63 604	54 605	21 654
12	174 987	85 987	119 788	64 142	55 199	21 844
2.1	173 999	85 738	119 137	64 032	54 861	21 705
2	174 250	85 836	119 317	64 055	54 932	21 780
3	174 739	85 880	120 461	64 078	54 278	21 802
4	177 383	86 395	122 572	64 360	54 810	22 034
5	180 775	87 561	125 641	64 985	55 134	22 575

- (注) (1) 銀行は、都市銀行、地方銀行、第二地方銀行の計。(地方銀行・第二地方銀行は全国地方銀行協会または第二地方銀行協会の加盟銀行。) 資料：金融経済概況 (日本銀行水戸事務所 (TEL 029-224-2734))  
(2) 預金の「その他」は、信用金庫、信用組合、労働金庫、農業協同組合、商工組合中央金庫の計。  
(3) 貸出の「その他」は、信用金庫、信用組合、労働金庫、農業協同組合、商工組合中央金庫、日本政策金融公庫の計。

## 3 県内金融経済

年度・月	銀行券 (億円)		手形交換高		不 渡 手 形		信 用 保 証 (件)	
	発 行	還 収	枚 数 (千枚)	金 額 (百万円)	枚 数 (枚)	金 額 (百万円)	保証承諾	代位弁済
平成29年度	7 342	1 871	430	653 024	128	138	20 985	1 288
30	8 087	2 031	401	633 936	198	276	20 970	1 261
31, 令和元年度	7 640	1 622	395	579 565	272	337	21 714	1 173
元.6	596	86	24	58 883	13	11	1 953	90
7	602	67	40	55 829	65	110	1 915	95
8	582	56	24	31 507	9	7	1 753	97
9	439	91	36	58 896	6	7	2 262	124
10	574	76	30	44 207	12	32	1 478	80
11	521	78	23	31 871	10	3	1 677	101
12	1 561	60	32	62 278	19	14	2 117	123
2.1	282	375	35	52 191	17	14	1 395	83
2	487	93	23	32 236	28	22	1 656	117
3	507	79	57	35 547	53	79	2 248	85
4	869	57	28	41 594	24	21	3 711	115
5	569	201	20	32 860	7	4	5 765	86
6	1 114	51	34	66 329	35	33	6 972	97

- (注) 手形交換高の枚数は、千枚未満を四捨五入しているため、各月の合計が年度数値と一致しない場合がある。 資料：金融経済概況 (日本銀行水戸事務所 (TEL 029-224-2734))  
一般社団法人茨城県銀行協会 (TEL 029-221-3579)  
茨城県信用保証協会 (TEL 029-224-7815)

## 4 産業別現金給与総額

(単位：円)

年月	調査 産業計	建設業	製造業	電気・ ガス業	情報 通信業	運輸業・ 郵便業	卸売・ 小売業	金融・ 保険業	不動産業・ 物品賃貸業	学術研究・ 専門技術 サービス業	宿泊業・ 飲食サー ビス業	生活関連 サービス業 娯楽業	教育・ 学習 支援業	医療、 福祉	複合 サービス 事業	サービ ス業
平成29年	322 413	381 983	380 749	562 276	498 321	321 645	229 821	433 740	369 713	496 245	119 067	183 078	401 621	317 701	391 799	229 434
30	323 720	341 671	387 320	513 707	426 182	352 100	237 103	484 122	307 400	480 294	106 861	174 721	422 353	318 678	352 095	252 915
31, 令和元年	322 325	356 924	390 967	456 549	403 527	336 992	233 217	459 469	292 174	488 546	100 732	184 380	404 861	314 352	378 361	246 131
平成31.4	267 776	295 843	314 726	366 516	362 847	277 159	211 233	351 880	241 268	357 091	98 490	178 250	312 069	268 411	316 129	224 568
令和元.5	274 585	305 286	332 480	356 581	354 468	261 691	204 576	342 858	256 643	374 868	94 087	174 587	294 287	298 805	282 742	237 850
6	473 887	414 314	549 408	899 970	593 478	475 424	278 993	1 010 840	358 490	935 594	102 418	257 931	819 148	404 586	785 806	329 857
7	363 827	395 422	489 764	357 226	532 747	460 158	294 254	341 013	367 676	467 624	102 256	228 042	301 581	363 449	294 329	221 636
8	273 664	327 667	330 145	359 084	323 874	282 369	212 824	341 919	251 590	374 446	106 715	161 672	308 049	271 759	286 508	222 205
9	269 680	327 577	320 341	361 426	316 439	286 170	203 082	334 753	261 574	395 752	97 575	154 754	308 597	271 021	282 864	219 239
10	266 199	302 991	313 630	371 384	344 731	291 090	201 584	343 008	284 908	382 979	97 289	153 937	310 661	266 730	288 604	216 105
11	277 274	316 474	326 360	372 570	365 531	294 505	220 474	344 722	277 780	397 684	99 385	155 773	328 191	272 380	285 630	232 174
12	590 976	716 234	747 975	878 274	629 264	608 081	354 087	1 039 084	493 311	1 094 595	120 332	256 215	901 241	514 569	805 409	368 477
2.1	279 505	329 466	331 028	387 904	313 760	282 436	205 216	326 870	269 324	414 974	89 924	170 478	352 464	276 691	290 849	268 072
2	265 756	316 652	310 373	375 066	315 810	262 145	194 054	329 267	276 268	402 315	86 032	154 033	351 845	262 820	289 153	241 605
3	282 147	324 724	324 634	395 432	351 056	280 662	203 895	335 847	258 654	429 720	86 318	164 224	378 564	278 420	344 110	285 469
4	281 535	309 001	321 065	374 664	340 410	269 197	244 101	341 377	330 462	406 374	80 753	155 196	353 367	278 271	296 092	250 786

(注) (1) 規模5人以上の事業所。  
(2) 年数値は平均値。

資料：県統計課

## 5 産業別月末常用労働者数

(単位：人)

年月	調査 産業計	建設業	製造業	電気・ ガス業	情報 通信業	運輸業・ 郵便業	卸売・ 小売業	金融・ 保険業	不動産業・ 物品賃貸業	学術研究・ 専門技術 サービス業	宿泊業・ 飲食サー ビス業	生活関連 サービス業 娯楽業	教育・ 学習 支援業	医療、 福祉	複合 サービス 事業	サービ ス業
平成29年	998 738	51 180	226 173	5 558	15 130	86 018	162 724	31 438	9 226	49 942	60 998	33 450	69 380	123 756	7 916	65 848
30	993 519	48 398	244 402	5 031	10 916	65 083	167 572	22 400	7 770	48 402	62 039	30 630	66 143	139 173	7 233	68 331
31, 令和元年	989 589	50 087	246 387	5 307	10 734	65 069	163 283	23 387	7 628	48 455	59 676	31 165	66 309	140 338	7 477	64 289
平成31.4	991 524	49 929	248 888	5 274	11 162	65 413	162 743	23 247	7 457	48 191	59 146	30 772	67 317	141 210	7 844	62 931
令和元.5	992 526	49 850	248 866	5 280	10 984	65 328	162 556	23 256	7 122	48 230	59 166	32 186	67 961	141 147	7 808	62 786
6	993 942	49 854	248 165	5 307	10 984	65 469	161 486	24 164	7 373	48 786	59 299	32 272	67 214	140 429	7 778	65 362
7	995 657	51 845	245 964	5 314	10 987	65 349	162 504	24 071	7 238	49 027	60 142	31 465	66 917	141 220	7 778	65 836
8	993 219	51 610	245 590	5 360	10 695	64 893	163 219	24 379	7 232	49 325	60 333	30 719	66 670	139 335	7 801	66 058
9	991 760	50 889	245 027	5 418	10 586	65 513	164 299	24 015	7 191	49 153	59 196	31 148	66 140	140 096	7 775	65 314
10	986 483	48 786	244 033	5 382	10 417	65 012	163 971	23 821	7 106	48 685	58 624	31 034	66 987	139 366	7 778	65 481
11	989 238	47 889	243 969	5 353	10 331	65 362	165 852	23 694	7 117	47 875	59 590	31 571	67 175	140 184	7 785	65 491
12	993 857	47 734	244 105	5 358	10 441	65 530	168 146	23 657	7 257	47 808	60 938	31 733	67 134	140 177	7 782	66 057
2.1	992 690	47 759	243 494	5 389	10 488	65 475	168 631	23 982	7 317	47 835	60 195	31 733	66 669	140 444	7 788	65 491
2	988 292	47 776	243 492	5 393	10 476	65 421	166 727	24 011	7 350	47 783	59 225	30 201	66 316	140 678	7 798	65 645
3	979 136	48 125	243 106	5 349	10 697	64 704	166 958	23 672	6 900	46 867	57 849	30 412	62 178	139 513	7 762	65 044
4	987 185	47 961	246 310	5 393	10 696	64 506	166 938	24 978	7 513	47 832	54 879	29 670	67 257	141 247	7 457	64 548

(注) (1) 規模5人以上の事業所。  
(2) 年数値は平均値。

資料：県統計課



## 6 産業別総実労働時間数

(単位：時間)

年 月	調 査 産業計	建設業	製造業	電気・ ガス業	情 報 通信業	運輸業・ 郵便業	卸売・ 小売業	金融・ 保険業	不動産業・ 物品賃貸業	学術研究・ 専門技術 サービス業	宿泊業・ 飲食サー ビス業	生活関連 サービス業 娯楽業	教育・ 学 習 支援業	医療、 福 祉	複 合 サービ ス事業	サービ ス 業
平成29年	147.5	171.9	163.2	152.4	155.9	183.9	133.0	146.1	167.2	148.7	97.4	127.5	139.6	138.3	145.0	139.9
30	145.7	166.9	160.8	154.2	159.9	175.5	134.1	149.4	152.3	144.6	88.3	113.7	147.3	142.6	149.7	143.7
31, 令和元年	141.7	160.0	161.0	150.4	154.2	157.0	131.7	147.5	144.1	147.7	85.4	108.9	135.5	136.7	149.6	137.7
平成31.4	147.4	156.2	167.1	151.7	159.2	159.3	140.3	152.6	133.4	152.3	86.8	122.0	149.1	141.1	167.8	141.4
令和元.5	137.2	144.3	151.5	151.6	153.8	147.0	131.5	145.3	134.4	144.5	81.9	118.3	133.7	136.6	147.3	133.8
6	143.7	152.4	164.0	147.2	157.4	144.2	139.0	150.0	136.4	148.4	79.8	115.6	142.6	141.7	150.3	139.7
7	147.8	170.6	168.1	158.3	159.3	173.4	132.2	158.0	158.0	158.5	86.5	101.9	146.5	141.2	157.5	142.8
8	137.2	153.8	153.0	150.7	148.8	160.1	131.8	145.0	156.5	145.1	90.8	106.5	102.1	136.7	146.1	134.5
9	140.6	165.0	159.8	139.7	150.3	153.9	130.3	140.7	152.0	146.7	84.6	105.6	131.8	136.7	142.9	139.4
10	145.0	170.1	165.3	155.2	155.9	168.8	131.1	152.6	156.9	152.0	84.9	104.3	146.6	136.1	155.6	139.2
11	145.3	173.6	168.1	161.1	155.5	166.5	129.9	145.7	162.7	149.8	88.2	106.1	136.0	138.6	147.6	142.2
12	142.7	166.3	166.2	150.6	154.3	165.2	130.8	151.7	159.0	147.8	86.9	100.7	125.1	136.2	156.0	136.2
2.1	137.0	166.2	147.9	145.2	153.6	182.8	121.5	134.7	150.6	141.5	76.6	106.8	144.1	131.7	134.2	136.5
2	139.9	164.2	159.7	138.2	155.3	182.1	121.8	126.5	150.0	143.6	73.7	104.4	141.1	135.6	138.2	137.6
3	142.5	165.8	159.5	153.3	179.5	183.4	120.6	148.7	158.6	158.5	73.9	103.7	147.1	135.5	143.5	144.6
4	145.1	163.9	165.2	155.7	153.5	183.9	124.5	143.6	158.5	155.7	65.6	99.6	150.0	144.6	150.7	144.1

(注) (1) 規模5人以上の事業所。  
(2) 年数値は平均値。

資料：県統計課

## 7 職業紹介状況

(単位：人、件、倍)

年度・月	一 般 職 業 紹 介 (パートタイムを含む)							雇用保険 受給者実人員
	新規求人数	新規求職 申込件数	月間有効 求 人 数	月間有効 求 職 者 数	就 職 件 数	新規求人倍率	有効求人倍率	
平成29年度	234 508	109 694	54 694	36 467	37 609	2.14	1.50	7 277
30	236 064	106 261	55 994	34 566	35 148	2.22	1.62	7 001
31, 令和元年度	228 429	102 602	54 463	34 386	32 888	2.23	1.58	7 444
元.5	18 892	9 208	52 816	36 500	2 905	2.34	1.62	7 275
6	17 835	8 050	52 484	35 117	2 929	2.23	1.63	7 184
7	19 321	8 569	53 178	34 741	2 767	2.20	1.61	7 635
8	19 726	7 826	54 365	34 106	2 396	2.29	1.62	7 646
9	18 394	8 356	54 787	34 373	2 715	2.21	1.59	7 498
10	21 340	8 651	56 124	34 698	2 893	2.32	1.62	7 555
11	19 366	7 102	55 613	33 223	2 571	2.34	1.61	7 603
12	17 315	6 241	54 907	30 840	2 240	2.22	1.60	7 738
2.1	20 214	9 100	54 456	31 923	1 980	2.12	1.56	7 992
2	20 054	9 188	55 797	34 282	2 424	2.15	1.51	7 259
3	17 404	9 202	54 977	36 297	3 884	2.15	1.47	7 477
4	14 325	9 557	46 346	35 423	2 449	1.96	1.41	7 063
5	14 935	7 458	42 310	34 260	1 684	2.14	1.36	8 090

(注) (1) 月別の求人倍率は季節調整値。

資料：茨城労働局職業安定課

(2) 年度別の月間有効求人数、月間有効求職者数、新規求人倍率、有効求人倍率、雇用保険受給者実人員は平均値。

## 8 家計主要指標 (水戸市・全国)

### 水戸市

年 月	勤 勞 者 世 帯							二人以上の世帯		(6) 消 費 者 指 数	
	実 収 入	(1) 可 処 分 所 得	消 費 支 出	(2) 黒 字	貯 蓄 純 増	(3) 平 均 消 費 性 向	(4) 実 質 実 収 入 指 数	(4) 実 質 消 費 支 出 指 数	消 費 支 出		(5) エ ン ゲ ル 係 数
平成29年	628 154	493 678	342 374	151 304	121 746	69.4	105.8	101.7	310 831	22.9	100.2
30	613 896	525 028	322 647	168 264	125 378	68.0	102.1	94.7	290 619	25.1	101.4
31, 令和元年	592 434	478 151	312 821	165 330	195 052	65.4	97.9	91.2	286 734	24.8	102.1
元.5	469 982	350 989	272 295	78 694	46 308	77.6	77.7	79.5	274 289	27.7	102.0
6	800 218	647 335	265 069	382 266	371 606	40.9	132.6	77.5	255 830	26.6	101.8
7	681 254	552 144	282 534	269 610	224 114	51.2	112.6	82.4	279 581	26.1	102.1
8	550 986	455 699	323 133	132 566	110 178	70.9	90.8	93.9	280 082	25.3	102.4
9	478 651	389 318	354 217	35 101	58 818	91.0	79.0	103.2	306 199	24.5	102.2
10	527 796	444 104	284 766	159 338	136 135	64.1	86.8	82.6	254 520	27.6	102.6
11	509 082	415 343	274 784	140 559	114 470	66.2	83.6	79.6	244 730	27.0	102.7
12	1 084 242	863 618	356 890	506 728	486 804	41.3	178.3	103.5	308 812	25.2	102.6
2.1	541 111	427 499	305 832	121 668	97 293	71.5	89.2	89.0	258 900	25.3	102.3
2	540 826	442 402	261 248	181 154	169 715	59.1	89.3	76.1	246 563	27.0	102.2
3	532 229	427 225	321 338	105 917	85 499	75.2	87.9	93.7	268 568	25.3	102.1
4	590 934	438 359	294 164	144 196	134 085	67.1	98.0	86.1	255 440	28.6	101.7
5	532 722	388 330	353 229	35 101	909	91.0	87.9	102.9	291 903	26.2	102.2

(注) (1) 実収入－非消費支出 (2) 可処分所得－消費支出  
 (3) 消費支出÷可処分所得 (4) 当該項目÷消費者物価指数

## 9 実収入及び実支出 (1か月・1世帯当たり) (水戸市・勤労者世帯)

年 月	集 計 世帯数	世 帯 人 員	有 業 人 員	世帯主 の年齢	実収入					実支出	
					勤め先 収 入	その他の 実 収 入		消費支出 計			
						う ち 世帯主	世帯主の 配 偶 者				
平成29年	48	3.22	1.68	48.0	628 154	597 280	487 567	106 758	30 874	476 850	342 374
30	51	3.18	1.66	47.7	613 896	579 754	487 199	86 961	34 142	446 643	322 647
31, 令和元年	47	3.26	1.70	46.8	592 434	559 725	464 558	92 218	32 709	427 104	312 821
元.5	43	3.39	1.73	45.7	469 982	461 261	381 858	76 854	8 721	391 288	272 295
6	43	3.32	1.80	44.8	800 218	732 113	637 153	92 819	68 105	417 952	265 069
7	48	3.42	1.83	45.4	681 254	654 084	569 211	83 242	27 170	411 644	282 534
8	48	3.43	1.79	44.6	550 986	531 736	421 957	100 733	19 250	418 420	323 133
9	48	3.26	1.68	48.0	478 651	457 256	385 446	70 161	21 395	443 550	354 217
10	48	3.11	1.71	49.2	527 796	480 244	387 651	92 593	47 552	368 458	284 766
11	45	3.06	1.71	49.3	509 082	495 265	406 103	89 161	13 817	368 524	274 784
12	47	3.02	1.66	51.6	1 084 242	1 053 381	900 759	151 558	30 861	577 514	356 890
2.1	50	2.94	1.66	51.7	541 111	519 148	430 597	86 515	21 963	419 444	305 832
2	47	2.92	1.68	52.5	540 826	467 880	393 227	61 937	72 946	359 672	261 248
3	48	3.00	1.76	52.2	532 229	512 365	435 947	71 373	19 864	426 312	321 338
4	50	2.98	1.74	50.4	590 934	544 878	449 928	93 595	46 056	446 738	294 164
5	46	2.98	1.70	50.2	532 722	497 385	414 616	81 275	35 337	497 622	353 229

全 国

(単位：円，%)

勤 勞 者 世 帯								二人以上の世帯		(6) 消費者物価指数	年 月
実 収 入	(1) 可処分所得	消費支出	(2) 黒字	貯蓄純増	(3) 平均消費性向	(4) 実質実収入指数	(4) 実質消費支出指数	消費支出	(5) エンゲル係数		
533 820	434 415	313 057	121 358	97 009	72.1	101.1	98.9	283 027	25.7	100.4	平成29年
558 718	401 810	315 314	104 547	103 955	74.0	104.9	98.7	287 315	26.5	101.3	30
586 149	476 645	323 853	152 792	149 704	67.9	109.5	100.9	293 379	25.7	101.8	31, 令和元年
457 376	337 967	332 273	5 694	8 319	98.3	85.5	103.5	300 901	25.3	101.8	元.5
880 805	709 195	308 425	400 770	390 029	43.5	164.9	96.3	276 882	26.4	101.6	6
626 488	501 522	321 190	180 332	170 499	64.0	117.3	100.2	288 026	25.8	101.6	7
521 571	431 804	325 516	106 288	102 216	75.4	97.5	101.4	296 327	26.4	101.8	8
457 427	370 189	329 655	40 534	51 184	89.1	85.4	102.6	300 609	25.1	101.9	9
536 075	446 417	305 197	141 220	130 607	68.4	99.8	94.7	279 671	26.4	102.2	10
475 548	389 935	303 986	85 949	97 916	78.0	88.4	94.2	278 765	26.3	102.3	11
1 074 143	889 500	345 370	544 130	526 328	38.8	199.7	107.0	321 380	28.4	102.3	12
484 697	395 821	312 473	83 349	74 801	78.9	90.2	96.9	287 173	24.9	102.2	2.1
537 666	450 124	303 166	146 958	127 228	67.4	100.3	94.2	271 735	26.6	102.0	2
490 589	397 872	322 461	75 412	67 913	81.0	91.6	100.3	292 214	26.1	101.9	3
531 017	428 397	303 621	124 776	111 124	70.9	99.1	94.5	267 922	27.0	101.9	4
<b>502 403</b>	<b>383 245</b>	<b>280 883</b>	<b>102 362</b>	<b>94 352</b>	<b>73.3</b>	<b>93.9</b>	<b>87.5</b>	<b>252 017</b>	<b>30.2</b>	<b>101.8</b>	<b>5</b>

(注) (5) 食料費÷消費支出

(6) 平成27年(2015年)=100, 持家の帰属家賃を含む総合指数

資料：総務省統計局

家計・物価

(単位：世帯，人，歳，円)

実 支 出											年 月
消 費 支 出										非消費支出	
食 料	住 居	光 熱・水道	家具・家事用品	被服及び履物	保健医療	交通・通信	教 育	教 娯 楽	その他の消費支出		非消費支出
73 832	16 391	21 269	10 628	16 684	9 697	64 020	20 990	33 483	75 380	134 477	平成29年
73 991	14 025	21 355	11 008	12 139	12 770	55 731	11 011	31 621	78 996	123 996	30
73 789	16 132	21 486	10 203	11 571	15 149	51 487	23 864	28 937	60 202	114 283	31, 令和元年
75 788	11 071	19 682	7 931	9 851	11 048	50 592	12 550	27 210	46 573	118 993	元.5
68 259	13 627	20 773	11 662	8 786	11 304	36 207	12 572	32 603	49 276	152 883	6
77 581	12 328	17 412	7 412	14 063	13 805	40 962	15 722	30 473	52 777	129 110	7
73 956	14 452	19 991	9 038	9 318	10 960	90 860	13 032	31 034	50 491	95 287	8
80 685	18 322	18 593	12 476	16 662	23 912	59 873	31 017	26 647	66 029	89 332	9
75 019	25 902	18 081	7 214	13 596	11 390	45 260	14 803	24 261	49 240	83 691	10
71 393	14 812	21 517	11 068	10 220	11 439	38 009	18 298	27 543	50 484	93 739	11
86 396	15 504	20 650	12 747	11 843	17 872	51 289	23 677	31 501	85 409	220 623	12
72 219	15 964	26 651	9 431	14 033	8 651	43 391	8 213	37 502	69 775	113 612	2.1
73 847	13 367	25 054	8 439	7 943	9 854	41 888	9 431	21 031	50 396	98 424	2
69 485	18 962	26 135	9 761	10 765	11 595	46 813	11 224	32 729	83 869	104 974	3
73 973	14 676	23 816	10 231	7 626	11 076	41 840	13 507	29 703	67 715	152 574	4
<b>76 044</b>	<b>16 019</b>	<b>24 813</b>	<b>10 277</b>	<b>9 143</b>	<b>10 000</b>	<b>87 410</b>	<b>6 378</b>	<b>18 964</b>	<b>94 182</b>	<b>144 393</b>	<b>5</b>

資料：総務省統計局

## 10 消費者物価指数 (水戸市)

年 月	総 合	対前年		食 料	穀 類	魚介類	肉 類	野菜・ 海 藻	外 食	住 居
		(月)比 (%)	対前年 同月比 (%)							
平成29年	100.2	0.6	—	101.8	102.5	102.4	106.1	100.9	100.9	99.5
30	101.4	1.2	—	103.3	103.6	106.6	104.3	106.9	101.5	99.4
31, 令和元年	102.1	0.7	—	103.9	104.2	105.4	109.5	102.5	102.8	100.4
元.5	102.0	△ 0.1	1.1	103.5	104.5	102.3	110.0	95.6	102.3	99.6
6	101.8	△ 0.2	1.0	102.8	103.8	101.1	109.1	97.1	102.4	99.1
7	102.1	0.3	1.2	103.8	103.8	107.1	111.8	101.9	102.4	101.3
8	102.4	0.3	0.8	103.8	104.7	107.4	110.2	100.3	102.5	101.1
9	102.2	△ 0.2	0.2	104.3	103.2	105.4	111.6	105.4	102.5	101.0
10	102.6	0.4	0.4	104.8	103.0	103.6	110.7	107.7	104.5	101.2
11	102.7	0.1	0.6	105.6	102.5	104.6	114.1	106.4	104.6	101.2
12	102.6	△ 0.1	1.0	104.6	102.7	109.6	113.8	104.7	104.6	102.0
2.1	102.3	△ 0.2	0.7	104.0	102.3	107.0	112.2	99.8	104.7	101.9
2	102.2	△ 0.1	0.5	103.8	102.1	110.9	105.6	100.4	104.7	102.0
3	102.1	△ 0.1	0.6	103.2	101.9	109.2	104.9	98.0	104.7	102.1
4	101.7	△ 0.4	△ 0.3	102.9	101.8	103.9	106.6	99.6	104.7	101.9
5	102.2	0.5	0.2	105.2	102.0	105.7	113.6	101.5	106.6	102.1

(注) (1) 「総合指数」は、持家の帰属家賃を含む総合指数である。  
 (2) 対前年同月比及び対前月比は、各基準年の公表値による。

## 11 農水産物の平均販売価格

年 月	だいこん (1 kg)	にんじん (1 kg)	ご ぼ う (1 kg)	れんこん (1 kg)	はくさい (1 kg)	きゃべつ (1 kg)	ね ぎ (1 kg)	な す (1 kg)	と ま と (1 kg)
平成29年	93	124	208	613	90	94	334	369	369
30	100	160	222	476	88	101	362	378	370
31, 令和元年	80	111	161	496	52	77	308	372	356
平成31.4	94	126	161	649	68	83	263	421	383
令和元.5	75	136	219	714	43	97	380	334	247
6	74	126	225	1 434	47	70	403	393	266
7	87	117	198	1 073	79	66	347	408	315
8	93	108	165	637	106	94	304	242	258
9	88	130	155	445	102	87	372	310	489
10	71	117	141	368	53	66	366	328	496
11	88	116	135	399	64	73	328	491	589
12	63	125	111	461	55	64	247	530	364
2.1	71	108	143	471	58	61	212	449	355
2	75	94	67	499	45	57	180	483	481
3	88	165	124	609	98	94	201	451	529
4	114	177	183	776	187	138	300	474	453

(注) (1) 野菜は、水戸市公設地方卸売市場の販売価格による。  
 (2) 年価格は、年の加重平均値である。

(平成27年(2015年)=100)

光熱・水道	家具・家事用品	被服及び履物	保 健 医 療	交 通 ・ 信 通	自動車等関係費	教 育	教 娯 養 楽	諸 雑 費	生鮮食品を除く合計	年 月
94.3	100.0	102.2	102.3	98.8	100.2	102.5	101.2	100.9	100.2	平成29年
98.3	100.8	101.2	104.3	100.3	103.2	102.9	102.4	101.6	101.2	30
101.1	104.6	100.6	105.2	99.5	103.0	102.1	104.4	102.4	102.1	31, 令和元年
101.7	104.1	101.2	104.9	99.7	103.4	103.7	103.9	103.3	102.2	元.5
101.2	105.5	101.0	105.3	98.7	102.8	103.7	105.8	103.4	102.1	6
100.9	104.1	99.1	105.5	99.0	102.3	103.7	103.6	103.4	102.2	7
100.3	105.7	99.4	105.3	99.3	102.4	103.7	106.0	103.1	102.4	8
99.6	104.4	101.3	105.1	98.7	102.2	103.7	104.1	103.4	102.1	9
99.4	107.5	103.2	105.8	100.0	104.2	98.0	106.1	100.4	102.5	10
101.2	105.3	102.1	105.6	100.0	103.9	98.0	105.6	100.1	102.6	11
100.8	104.1	101.7	105.1	100.2	103.8	98.0	105.9	100.2	102.6	12
100.6	104.2	100.2	105.2	101.0	105.1	98.0	104.6	100.0	102.4	2.1
100.3	105.0	101.8	105.3	100.5	104.6	98.0	104.1	100.1	102.2	2
100.3	104.4	101.2	105.2	100.2	104.0	99.0	104.5	100.2	102.2	3
101.2	104.3	103.7	105.0	98.2	101.0	97.7	104.4	100.1	101.9	4
<b>101.1</b>	<b>104.4</b>	<b>103.3</b>	<b>105.5</b>	<b>97.5</b>	<b>99.4</b>	<b>98.5</b>	<b>104.5</b>	<b>100.0</b>	<b>102.2</b>	<b>5</b>

資料：県統計課

(単位：円)

きゅうり (1 kg)	ピーマン (1 kg)	かんしょ (1 kg)	レタス (1 kg)	まぐろ (1 kg)	かつお類 (1 kg)	さ け (1 kg)	いわし類 (1 kg)	さば類 (1 kg)	年 月
270	454	142	172	2 968	731	1 222	290	349	平成29年
301	478	152	158	3 323	616	1 278	298	329	30
281	467	189	159	3 080	552	1 276	320	330	31, 令和元年
199	531	183	195	2 675	722	1 321	285	277	平成31.4
176	344	250	136	2 965	543	1 361	318	234	令和元.5
224	373	292	105	2 750	563	1 389	320	314	6
315	416	295	119	3 182	509	1 295	322	333	7
293	429	247	149	3 357	454	1 414	331	325	8
263	484	177	171	3 102	470	1 317	312	426	9
262	398	179	137	3 181	496	1 248	334	398	10
392	430	187	246	3 247	692	1 088	380	388	11
659	485	179	219	3 245	1 184	1 084	332	346	12
644	776	180	210	3 257	1 255	1 160	332	361	2.1
444	846	175	171	3 250	1 093	1 087	324	412	2
335	736	181	179	3 177	1 329	1 018	377	470	3
<b>258</b>	<b>682</b>	<b>192</b>	<b>226</b>	<b>2 898</b>	<b>890</b>	<b>1 253</b>	<b>379</b>	<b>436</b>	<b>4</b>

資料：水戸市公設地方卸売市場 (TEL 029-226-2331)

## 12 鋳工業指数 (季節調整済指数)

### 生産指数

年 月	鋳工業									
	鉄鋼業	非鉄金属工業	金属製品工業	生産用機械工業	汎用・業務用機械工業	電子部品・デバイス工業	電気機械工業	情報通信機械工業	輸送機械工業	
	ウエイト									
	10 000.0	402.1	424.2	729.7	1 011.3	1 050.1	175.4	650.5	49.2	387.2
平成29年	100.7	92.4	94.0	102.6	95.8	101.2	97.9	111.4	x	111.4
30	99.9	99.6	102.2	105.7	98.4	102.0	74.1	101.7	x	123.3
31, 令和元年	99.8	95.6	98.7	104.9	r 85.7	r 100.7	r 71.6	r 104.9	x	113.7
平成31.4	101.3	101.0	100.5	108.1	97.5	99.2	66.9	102.7	x	119.8
令和元.5	106.3	99.2	102.9	105.5	89.7	108.1	72.6	127.0	x	120.4
6	104.6	99.0	99.0	104.4	91.1	100.7	69.9	106.1	x	118.0
7	101.6	96.5	99.0	104.1	86.2	107.9	70.4	108.2	x	120.4
8	99.2	97.5	96.0	103.6	88.1	101.2	68.3	105.8	x	115.1
9	99.5	84.6	99.2	106.8	93.6	99.1	77.0	107.9	x	115.8
10	96.1	92.9	97.1	104.2	78.3	95.2	65.9	104.2	x	101.7
11	95.5	89.8	97.2	101.4	67.9	97.9	75.6	94.6	x	96.2
12	96.0	91.0	100.8	100.1	68.4	100.3	78.6	103.2	x	97.5
2.1	97.8	92.3	81.2	105.2	91.6	103.0	79.7	102.4	x	98.8
2	98.6	85.8	95.0	110.0	82.7	114.9	73.7	109.6	x	89.7
3	94.3	89.1	95.0	102.9	82.1	94.0	81.3	112.3	x	81.7
4	91.6	64.7	82.3	102.8	77.6	91.9	66.1	101.5	x	70.2
(%) 対前月増減率	▲ 2.9	▲ 27.4	▲ 13.4	▲ 0.1	▲ 5.5	▲ 2.2	▲ 18.7	▲ 9.6	x	▲ 14.1
対前年同月増減率	▲ 9.1	▲ 36.0	▲ 18.5	▲ 3.5	▲ 19.0	▲ 7.2	▲ 2.5	0.3	x	▲ 39.9

(注) 年指数及び対前年同月増減率は原指数による。

## 13 鋳工業指数 (季節調整済指数)

### 出荷指数

年 月	鋳工業									
	鉄鋼業	非鉄金属工業	金属製品工業	生産用機械工業	汎用・業務用機械工業	電子部品・デバイス工業	電気機械工業	情報通信機械工業	輸送機械工業	
	ウエイト									
	10 000.0	719.7	629.2	683.6	980.8	956.4	128.7	744.2	54.7	474.3
平成29年	100.4	93.7	87.3	100.5	96.5	103.7	89.3	108.5	x	104.9
30	99.5	92.9	100.0	103.3	96.9	94.9	86.5	100.7	x	109.9
31, 令和元年	r 98.6	90.0	94.0	99.9	r 87.1	r 101.4	r 77.6	r 103.1	x	106.3
平成31.4	101.1	88.2	95.9	104.4	94.3	98.5	77.7	103.2	x	113.6
令和元.5	102.9	91.0	98.3	100.1	94.6	115.2	85.5	120.1	x	111.0
6	102.3	88.8	96.4	95.9	90.9	103.3	77.0	104.7	x	113.4
7	100.0	89.8	94.8	99.5	88.8	101.3	74.4	105.1	x	113.9
8	97.9	92.1	86.2	97.6	88.0	104.8	75.8	102.5	x	109.7
9	99.5	87.1	99.8	103.7	92.8	102.9	79.2	110.4	x	113.9
10	96.6	79.4	93.1	97.9	80.3	102.2	73.8	100.8	x	102.2
11	94.6	87.9	94.0	97.9	66.7	103.6	77.7	90.3	x	99.3
12	96.4	93.1	92.1	92.6	69.0	114.7	75.7	99.9	x	91.7
2.1	95.3	79.5	83.8	93.8	86.3	105.0	91.1	97.1	x	104.5
2	100.3	74.5	96.8	98.6	84.8	137.3	83.3	101.4	x	110.8
3	90.9	79.8	84.8	99.0	77.7	84.7	87.7	107.9	x	95.6
4	89.3	83.4	62.6	92.3	70.3	88.6	75.6	100.6	x	78.2
(%) 対前月増減率	▲ 1.8	4.5	▲ 26.2	▲ 6.8	▲ 9.5	4.6	▲ 13.8	▲ 6.8	x	▲ 18.2
対前年同月増減率	▲ 10.7	▲ 7.7	▲ 33.2	▲ 10.1	▲ 26.1	▲ 5.0	▲ 2.1	▲ 0.3	x	▲ 29.2

(注) 年指数及び対前年同月増減率は原指数による。

(平成27年(2015年)=100)

窯業・土石 製品工業	化学工業	石油・石炭 製品工業	プラスチック 製品工業	パルプ・紙・ 紙加工品 工業	繊維工業	食料品・ たばこ工業	その他工業	鉱業	(旧)はん用・ 生産用・業務 用機械工業	年月
400.2	1 659.1	98.0	619.9	180.0	102.6	1 649.8	401.3	9.4	2 061.4	
94.8	102.6	x	102.7	102.7	101.1	98.7	102.2	x	98.6	平成29年
94.1	93.6	x	108.4	102.6	96.7	98.1	104.9	x	100.2	30
r 89.5	105.9	x	r 107.0	103.5	r 102.0	98.3	104.5	x	r 93.3	31, 令和元年
91.6	95.8	x	109.2	103.7	113.3	97.4	104.5	x	98.4	平成31.4
92.6	124.6	x	107.4	103.2	108.5	95.8	111.7	x	99.6	令和元.5
89.8	146.9	x	107.4	105.0	100.0	97.5	106.1	x	96.0	6
88.6	108.8	x	105.8	103.5	102.0	98.0	107.0	x	97.6	7
88.3	103.7	x	106.8	103.8	99.5	99.4	103.4	x	91.3	8
88.6	101.4	x	106.9	103.6	97.5	100.8	102.5	x	94.4	9
87.6	99.9	x	104.1	100.8	99.4	97.1	102.1	x	86.9	10
89.8	101.5	x	104.4	101.3	98.8	101.0	100.9	x	84.2	11
85.6	102.9	x	103.1	106.2	99.6	100.8	98.8	x	85.0	12
87.3	99.0	x	105.9	100.6	93.5	99.8	103.4	x	97.1	2.1
83.9	90.2	x	107.2	102.1	112.4	103.1	98.5	x	100.1	2
90.1	88.2	x	108.9	99.1	93.4	94.6	99.3	x	87.7	3
85.7	88.6	x	105.5	99.9	97.3	99.7	97.6	x	85.6	4
▲ 4.9	0.5	x	▲ 3.1	0.8	4.2	5.4	▲ 1.7	x	▲ 2.4	(%) 対前月増減率
▲ 5.3	▲ 8.7	x	▲ 2.5	▲ 3.4	▲ 10.4	2.7	▲ 6.5	x	▲ 13.1	対前年同月増減率

資料：県統計課

(平成27年(2015年)=100)

窯業・土石 製品工業	化学工業	石油・石炭 製品工業	プラスチック 製品工業	パルプ・紙・ 紙加工品 工業	繊維工業	食料品・ たばこ工業	その他工業	鉱業	(旧)はん用・ 生産用・業務 用機械工業	年月
307.0	1 426.8	66.4	607.9	81.7	19.6	1 741.9	376.0	1.1	1 937.2	
93.9	103.4	x	105.4	100.9	109.2	101.5	103.0	x	100.0	平成29年
93.4	97.3	x	109.9	99.1	109.1	101.1	105.5	x	95.9	30
90.2	105.7	x	r 106.7	r 99.4	r 103.9	98.0	105.7	x	r 94.2	31, 令和元年
94.3	106.8	x	113.1	101.6	111.5	97.4	108.8	x	96.6	平成31.4
94.1	113.2	x	108.9	100.4	114.6	95.0	111.3	x	104.5	令和元.5
92.1	129.4	x	107.7	100.4	105.4	97.7	107.1	x	96.7	6
91.8	111.3	x	108.1	105.1	105.0	96.8	106.2	x	95.9	7
89.7	104.7	x	106.4	100.6	100.6	98.1	105.1	x	96.2	8
90.1	100.6	x	105.5	101.0	95.3	100.5	103.6	x	97.3	9
87.7	99.1	x	103.3	97.8	95.9	98.0	102.6	x	91.6	10
86.3	102.8	x	102.3	97.3	92.5	98.9	101.2	x	83.8	11
84.1	101.2	x	100.9	95.7	90.8	98.8	104.0	x	93.6	12
83.3	98.4	x	109.5	93.7	89.2	100.6	101.6	x	95.3	2.1
88.4	96.4	x	104.8	97.9	95.3	103.1	109.0	x	110.1	2
88.0	87.6	x	108.5	97.0	96.2	95.1	100.7	x	80.9	3
79.4	94.7	x	111.4	91.9	88.9	98.0	97.1	x	79.4	4
▲ 9.8	8.1	x	2.7	▲ 5.3	▲ 7.6	3.0	▲ 3.6	x	▲ 1.9	(%) 対前月増減率
▲ 13.6	▲ 11.8	x	▲ 0.8	▲ 7.8	▲ 19.1	1.0	▲ 8.7	x	▲ 16.0	対前年同月増減率

資料：県統計課

エネルギー  
工業

# 14 鋳工業指数 (季節調整済指数)

## 在庫指数

年 月	鋳工業									
	鉄鋼業	非鉄金属工業	金属製品工業	生産用機械工業	汎用・業務用機械工業	電子部品・デバイス工業	電気機械工業	情報通信機械工業	輸送機械工業	
	ウエイト									
	10 000.0	1 212.6	442.3	697.7	1 259.1	350.8	41.0	418.7	0.0	261.7
平成29年	91.5	100.6	96.6	96.8	71.1	56.1	x	x	-	x
30	97.9	108.3	103.9	100.1	78.2	56.3	x	x	-	x
31, 令和元年	101.0	91.7	100.6	102.6	78.0	77.1	x	x	-	x
平成31.4	100.8	106.5	96.4	103.0	85.4	69.5	x	x	-	x
令和元.5	102.9	107.0	95.8	102.9	82.1	64.1	x	x	-	x
6	103.1	106.7	99.2	104.6	80.2	50.7	x	x	-	x
7	103.9	109.9	96.8	106.7	79.8	76.1	x	x	-	x
8	104.3	109.0	103.6	106.5	76.4	68.7	x	x	-	x
9	103.0	96.8	98.6	103.0	75.4	69.9	x	x	-	x
10	104.2	105.2	101.0	105.5	74.4	74.5	x	x	-	x
11	104.1	101.6	104.2	104.1	74.1	86.0	x	x	-	x
12	103.3	94.4	99.8	104.9	77.1	79.5	x	x	-	x
2.1	105.5	96.8	105.3	106.1	80.1	83.7	x	x	-	x
2	102.4	101.2	100.0	107.0	72.9	71.7	x	x	-	x
3	101.8	98.1	90.0	105.3	73.3	73.8	x	x	-	x
4	97.7	81.1	97.2	105.3	71.0	71.8	x	x	-	x
(%) 対前月増減率	▲4.0	▲17.3	8.0	0.0	▲3.1	▲2.7	x	x	-	x
対前年同月増減率	▲3.1	▲23.9	0.9	2.3	▲16.9	3.2	x	x	-	x

(注) 年指数及び対前年同月増減率は原指数による。

# 15 石油製品販売量

(単位：kl)

年 月	総量	ガソリン	ナフサ	ジェット燃料油	灯油	軽油	重油	うち A重油
平成29年	6 737 137	1 574 967	2 608 000	57 687	375 299	1 017 564	1 000 871	351 688
30	6 408 711	1 523 515	2 151 851	57 606	337 895	1 017 134	1 091 320	311 403
31, 令和元年	6 865 817	1 474 484	2 799 614	34 458	341 326	1 036 153	905 774	307 061
元.5p	496 301	118 358	231 274	1 920	11 818	80 587	36 895	17 467
6p	515 307	117 893	220 016	3 499	10 775	84 291	72 081	20 182
7p	569 678	123 065	264 758	1 046	10 477	86 905	75 454	25 492
8p	634 590	138 011	265 308	1 635	11 748	84 822	122 467	22 096
9p	599 551	126 497	240 248	1 369	20 213	89 898	89 918	21 038
10p	527 454	114 769	221 079	2 672	15 174	86 042	58 203	21 194
11p	536 531	118 831	211 827	3 896	29 494	87 369	54 771	22 361
12p	644 652	133 822	231 874	2 100	57 096	95 733	93 451	33 420
2.1p	538 014	115 694	199 420	3 081	51 277	79 388	59 947	33 404
2p	513 874	115 299	173 475	4 155	44 346	86 902	69 704	30 799
3p	504 566	113 922	151 494	9 213	30 452	92 200	75 635	25 483
4p	441 579	95 959	138 596	243	26 779	86 595	70 012	21 018
5p	389 158	92 292	129 184	1	14 994	78 771	62 623	22 580

(注) (1) pは速報値。  
(2) 年値は暦年値。

資料：石油連盟



(平成27年(2015年)=100)

窯業・土石 製品工業	化学工業	石油・石炭 製品工業	プラスチック 製品工業	パルプ・紙・ 紙加工品 工業	繊維工業	食料品・ たばこ工業	その他工業	鉱業	(旧)はん用・ 生産用・業務 用機械工業	年月
497.5	1 884.5	384.1	822.9	177.0	359.2	708.6	470.5	11.8	1 609.9	
93.5	88.7	x	95.6	84.7	x	91.3	99.2	x	67.8	平成29年
87.7	95.9	x	111.5	96.6	x	95.3	95.2	x	73.5	30
82.1	110.5	x	113.4	120.7	x	84.0	74.7	x	77.8	31, 令和元年
86.5	100.8	x	114.2	105.5	x	88.3	71.7	x	82.8	平成31.4
85.6	105.8	x	113.3	108.6	x	84.9	81.1	x	78.3	令和元.5
86.3	112.8	x	115.8	114.2	x	83.7	85.4	x	75.5	6
82.6	106.6	x	112.6	110.5	x	83.8	90.4	x	77.3	7
82.1	109.1	x	112.3	114.5	x	85.1	96.0	x	74.6	8
80.6	113.0	x	113.0	114.9	x	88.9	95.9	x	74.9	9
82.0	113.7	x	113.2	115.5	x	80.2	109.4	x	74.9	10
84.0	111.5	x	113.8	115.1	x	88.7	105.0	x	75.8	11
82.1	112.6	x	115.4	127.7	x	93.0	74.7	x	77.3	12
83.5	112.7	x	113.4	130.5	x	93.1	75.7	x	81.0	2.1
82.9	108.3	x	116.0	134.5	x	83.8	75.7	x	72.8	2
83.5	108.4	x	118.0	128.9	x	84.2	76.7	x	73.0	3
85.7	110.2	x	114.0	130.5	x	84.9	79.9	x	72.0	4
2.6	1.7	x	▲ 3.4	1.2	x	0.8	4.2	x	▲ 1.4	(%) 対前月増減率
▲ 0.9	9.4	x	▲ 0.2	23.8	x	▲ 3.8	11.5	x	▲ 13.0	対前年同月増減率

資料：県統計課

## 16 建築主別建築着工

(単位：千㎡, 百万円)

年月	総数		建築主					
			官公庁		会社その他の法人		個人	
	床面積	工事費予定額	床面積	工事費予定額	床面積	工事費予定額	床面積	工事費予定額
平成29年	4 004	716 763	207	75 176	2 208	359 254	1 589	282 333
30	3 292	592 762	134	39 646	1 596	272 647	1 562	280 469
31, 令和元年	3 380	592 478	98	25 558	1 817	301 837	1 465	265 084
元.5	234	41 378	2	409	105	17 832	127	23 137
6	443	69 938	20	7 642	267	33 791	156	28 505
7	271	48 731	24	6 598	117	18 585	130	23 547
8	222	36 892	4	557	97	14 693	121	21 642
9	276	52 275	13	2 990	142	27 223	121	22 062
10	241	43 396	7	1 370	112	19 695	122	22 330
11	304	50 009	13	4 489	181	25 363	111	20 157
12	296	49 654	2	435	190	30 465	104	18 755
2.1	245	40 161	7	2 464	142	21 614	95	16 083
2	209	37 745	0	76	104	18 624	105	19 045
3	275	49 813	6	1 463	158	27 357	111	20 993
4	317	70 247	10	2 341	195	46 837	112	21 070
5	160	30 741	1	179	65	13 575	94	16 987

(注) (1) 床面積は、千㎡未満を四捨五入しているため、建築主別の合計が総数に一致しない場合がある。資料：国土交通省  
(2) 工事費予定額は、百万円未満を四捨五入しているため、建築主別の合計が総数に一致しない場合がある。

## 17 着工新設住宅（利用関係別）

（単位：戸，㎡）

年 月	総 数		持 家		貸 家		給 与 住 宅		分 譲 住 宅	
	戸数	床面積	戸数	床面積	戸数	床面積	戸数	床面積	戸数	床面積
平成29年	21 423	1 934 921	9 380	1 129 365	8 437	429 777	206	10 832	3 400	364 947
30	20 125	1 907 494	9 490	1 142 971	6 671	342 548	44	4 526	3 920	417 449
31,令和元年	17 971	1 749 179	9 405	1 120 266	5 083	258 860	93	5 097	3 390	364 956
元.5	1 430	146 009	826	98 688	346	18 730	4	728	254	27 863
6	1 973	186 146	956	115 436	699	36 749	9	693	309	33 268
7	1 698	164 525	823	97 907	452	22 062	3	301	420	44 255
8	1 467	140 893	780	92 648	436	21 004	2	89	249	27 152
9	1 403	140 873	787	93 904	337	18 045	21	619	258	28 305
10	1 642	154 847	815	96 210	515	24 616	4	267	308	33 754
11	1 307	131 270	728	86 322	332	18 268	3	364	244	26 316
12	1 343	131 451	695	80 840	346	18 468	4	460	298	31 683
2.1	1 173	113 072	589	69 692	343	16 987	2	191	239	26 202
2	1 309	121 510	635	75 426	466	23 547	0	0	208	22 537
3	1 469	145 098	749	87 351	391	17 156	0	0	329	40 591
4	1 412	135 412	693	81 223	406	19 733	4	353	309	34 103
5	<b>1 118</b>	<b>109 578</b>	<b>626</b>	<b>74 221</b>	<b>301</b>	<b>14 256</b>	<b>3</b>	<b>261</b>	<b>188</b>	<b>20 840</b>

資料：国土交通省

## 18 企業倒産状況

（単位：件，百万円）

年 月	総 数		建 設 業		製 造 業		卸 売 ・ 小 売		そ の 他	
	件数	負債額	件数	負債額	件数	負債額	件数	負債額	件数	負債額
平成29年	110	17 924	21	3 384	24	4 609	30	5 232	35	4 699
30	127	15 579	33	4 418	21	4 594	37	3 061	36	3 506
31,令和元年	128	16 287	23	3 386	21	4 929	29	2 669	55	5 303
元.6	12	801	3	244	2	75	1	12	6	470
7	14	1 923	3	1 075	0	0	5	428	6	420
8	13	753	1	90	3	183	3	347	6	133
9	10	1 452	2	75	2	165	0	0	6	1 212
10	16	2 432	5	409	3	223	4	775	4	1 025
11	12	1 822	1	87	3	1 247	1	30	7	458
12	7	2 271	3	1 160	0	0	1	300	3	811
2.1	13	1 907	2	40	0	0	7	671	4	1 196
2	10	1 033	1	600	1	170	4	85	4	178
3	16	1 357	8	884	2	133	3	115	3	225
4	9	1 413	3	424	1	150	2	279	3	560
5	1	40	0	0	0	0	1	40	0	0
6	<b>12</b>	<b>1 109</b>	<b>1</b>	<b>250</b>	<b>2</b>	<b>274</b>	<b>6</b>	<b>455</b>	<b>3</b>	<b>130</b>

（注）負債額1千万円以上。

資料：東京商工リサーチ水戸支店（TEL 029-224-2741）

## 19 文化施設利用状況

年度・月	アクアワールド・大洗入館者数	近代美術館入館者数	つくば美術館入館者数	天心記念五浦美術館入館者数	歴史館入館者数	陶芸美術館入館者数	ミュージアムパーク自然博物館入館者数	フラワーパーク利用者数	霞ヶ浦環境科学センター入館者数
平成29年度	1 129 218	27 638	48 502	89 119	89 082	51 301	503 560	195 080	56 664
30	1 119 813	94 028	55 072	84 945	92 046	65 451	488 984	199 174	54 274
31, 令和元年度	1 054 343	96 136	45 478	55 020	77 181	48 769	480 916	184 308	49 700
元.6	83 044	8 427	3 762	6 338	7 711	2 513	36 176	26 018	4 666
7	102 459	10 887	4 662	6 210	3 064	3 077	40 309	4 020	4 770
8	191 127	17 618	4 296	8 274	4 149	6 031	73 620	2 139	7 941
9	92 364	5 283	2 957	3 877	5 574	3 774	46 939	10 758	5 663
10	72 742	11 635	4 713	3 193	3 489	5 219	46 998	8 935	5 107
11	71 529	7 629	4 898	4 215	18 803	7 648	34 962	12 466	4 678
12	55 001	821	3 905	2 127	4 040	0	15 016	29 817	2 907
2.1	70 754	8 460	2 025	4 261	5 002	5 720	31 932	15 336	1 943
2	70 781	7 982	4 816	4 245	10 555	7 422	28 215	5 853	5 073
3	34 169	5 273	1 336	1 549	7 053	2 452	15 699	9 283	1 335
4	2 869	1 423	0	150	456	133	1 708	746	454
5	9 570	4 948	0	440	1 114	777	7 667	9 625	614
6	52 596	10 258	65	1 084	1 340	2 561	14 453	8 550	1 348

- (注) (1) 近代美術館は、改修工事により平成29年5月から平成30年1月まで休館。  
 (2) 陶芸美術館は、改修工事により令和元年11月から令和2年1月まで休館。  
 (3) つくば美術館は、施設整備により令和2年3月から5月まで休館。  
 (4) 全施設において、令和2年4月から5月まで新型コロナウイルス蔓延予防に伴う臨時休館・休園日あり。  
 (5) フラワーパークは、改修工事により令和2年6月から4月下旬（予定）まで休園。

資料：アクアワールド・大洗（TEL 029-267-5151）  
 県教育庁文化課（TEL 029-301-5445）  
 フラワーパーク（TEL 0299-42-4111）  
 霞ヶ浦環境科学センター（TEL 029-828-0960）

## 20 消費生活相談

(単位：件)

年度・月	受付件数	内 容 別 相 談 件 数 (延)													
		安全・衛生	品質機能・役務品質	法規・基準	価格・料金	計量・量目	表示・広告	販売方法	契約・解約	接客対応	包装・容器	施設・設備	買物相談	生活知識	その他
平成29年度	4 300	136	391	247	1 122	8	166	2 083	3 259	641	1	12	5	3	45
30	5 510	117	374	251	875	6	144	3 275	4 331	657	3	1	12	9	29
31, 令和元年度	5 169	191	485	277	1 148	4	175	2 611	3 819	778	0	6	7	3	47
平成31.4	373	r 12	r 31	r 25	r 78	0	10	r 190	r 281	r 45	0	1	2	0	4
令和元.5	405	11	45	21	88	0	13	223	311	69	0	0	0	0	7
6	394	18	r 27	26	r 87	0	r 18	r 215	r 287	r 38	0	0	0	0	6
7	453	13	38	30	106	0	16	234	314	72	0	0	0	1	5
8	387	18	r 42	21	r 92	1	17	177	283	67	0	1	0	0	5
9	467	17	44	22	124	0	10	234	338	70	0	1	0	0	7
10	523	26	r 53	39	r 115	1	13	r 286	r 396	r 70	0	1	1	0	2
11	432	11	33	15	98	0	12	249	341	82	0	0	0	1	2
12	423	16	r 39	10	r 99	0	r 16	r 179	r 304	r 73	0	2	0	0	4
2.1	436	17	48	23	82	0	20	210	326	71	0	0	1	0	2
2	383	14	r 37	19	84	1	14	184	265	46	0	0	2	1	1
3	493	18	48	26	95	1	16	230	373	75	0	0	1	0	2
4p	543	20	53	53	113	2	36	251	404	83	0	2	2	2	5

- (注) (1) pは速報値。資料：県消費生活センター（TEL 029-224-4722）  
 (2) 内容別相談件数はマルチカウントなので合計は受付件数と一致しない。

## 21 生活保護

年度・月	被保護世帯	被保護実人員	保護率(%)	生活扶助人員	住宅扶助人員	教育扶助人員	介護扶助人員	医療扶助人員	その他扶助人員
平成29年度	20 551	26 493	9.1	23 344	19 825	1 350	4 507	21 086	494
30	22 228	27 935	9.7	24 380	20 961	1 208	5 515	22 618	491
31, 令和元年度	22 630	28 183	9.8	24 460	21 161	1 149	5 800	23 004	478
元.5	22 402	28 010	9.8	24 386	21 089	1 172	5 695	22 877	477
6	22 417	27 987	9.8	24 355	21 051	1 157	5 687	22 947	467
7	22 484	28 054	9.8	24 451	21 118	1 155	5 746	23 167	468
8	22 517	28 067	9.8	24 369	21 117	1 146	5 781	23 014	450
9	22 550	28 101	9.9	24 470	21 174	1 147	5 802	22 918	456
10	22 569	28 075	9.8	24 627	21 195	1 134	5 846	23 074	476
11	22 583	28 060	9.8	24 703	21 322	1 130	5 856	23 085	470
12	22 580	28 048	9.8	24 651	21 264	1 137	5 900	23 144	469
2.1	22 593	28 072	9.8	24 498	21 212	1 142	5 882	23 077	484
2	22 521	27 986	9.8	24 394	21 193	1 147	5 870	22 955	481
3	22 526	27 942	9.8	24 291	21 156	1 169	5 883	22 962	550
4	22 514	27 867	9.8	24 029	21 100	1 115	5 923	22 715	475
5	<b>22 528</b>	<b>27 818</b>	<b>9.8</b>	<b>23 994</b>	<b>21 090</b>	<b>1 058</b>	<b>5 924</b>	<b>22 509</b>	<b>460</b>

(注) (1) 年度値は平均値。 (2) 月別の数値は速報値。  
 (3) 保護率には停止中人員を含む。 (4) その他は、生業、出産、葬祭扶助である。  
 (5) 年度値の被保護世帯及び被保護実人員は停止中人員を含む。

資料：県福祉指導課

## 22 自殺者数

年月	総数	男	女	原因・動機別							
				家庭問題	健康問題	経済・生活問題	勤務問題	男女問題	学校問題	その他	不詳
平成29年	486	364	122	70	229	86	45	16	1	23	142
30	462	321	141	65	230	84	45	19	5	28	129
31, 令和元年	458	341	117	82	203	89	63	11	7	21	112
元.5	42	31	11	7	15	15	5	0	2	2	13
6	34	25	9	3	21	5	3	0	0	1	4
7	32	24	8	10	12	8	3	1	1	0	10
8	35	27	8	7	12	6	2	2	1	1	10
9	34	24	10	6	14	10	6	0	0	3	6
10	38	28	10	4	20	3	5	1	1	3	10
11	39	27	12	9	19	7	6	1	0	0	10
12	21	16	5	2	11	3	6	1	0	2	3
2.1	38	28	10	10	8	10	3	2	0	2	14
2	40	30	10	6	19	10	3	0	0	0	14
3	39	35	4	12	9	8	5	0	0	2	13
4	19	15	4	0	9	1	2	0	1	0	10
5	<b>30</b>	<b>22</b>	<b>8</b>	<b>5</b>	<b>14</b>	<b>4</b>	<b>4</b>	<b>3</b>	<b>1</b>	<b>2</b>	<b>6</b>

(注) (1) 月別自殺者数については暫定値。  
 (2) 原因・動機別の数値は、遺書・生前の言動等から原因が裏付けられる場合のみ3項目までの複数計上ができるため、総数と合計が一致しない。

資料：厚生労働省

## 23 交通事故発生件数

(単位：件、人)

年 月	発生件数	死 者	負 傷 者	原 因 別 発 生 件 数								
				安全運転義務違反			酒 酔 い 運 転	最 高 速 度 違 反	追 越 し 違 反	徐 行 違 反	一 時 停 止 違 反	そ の 他
				前 方 不 注 意 等	安 全 速 度	ハ ン ド ル プ レ ー キ 操 作 不 適 当						
平成29年	9 679	143	12 344	6 496	88	525	7	20	24	112	281	2 126
30	8 682	122	10 965	5 626	101	519	3	13	19	101	243	2 057
31, 令和元年	7 447	107	9 372	4 736	63	389	2	8	15	77	272	1 885
元.6	568	10	706	378	5	27	0	0	2	6	23	127
7	588	2	734	365	6	32	0	0	3	12	21	149
8	566	12	718	338	2	32	1	1	0	11	21	160
9	545	7	726	328	3	30	0	0	1	7	30	146
10	649	9	820	416	3	28	1	0	1	2	30	168
11	651	10	796	429	6	36	0	0	1	6	30	143
12	696	12	860	429	4	29	0	1	1	7	25	200
2.1	590	12	759	341	4	36	0	1	1	7	18	182
2	550	6	672	347	7	29	0	0	1	2	23	141
3	566	7	693	319	4	31	0	0	2	3	32	175
4	458	6	557	282	4	24	1	1	0	7	16	123
5	338	5	393	189	4	16	0	0	0	2	15	112
6	461	3	574	274	4	24	0	0	3	10	15	131

(注) 前方不注意とは、漫然、脇見、動静不注視、不確認(前左右)の合計件数である。

資料：県警察本部交通総務課

## 24 自動車保険請求等相談

(単位：件)

年度・月	総 数				自賠責保険・政府保障事業				任 意 保 険			
	契約募集	契約管理	保険金支払	その他	契約募集	契約管理	保険金支払	その他	契約募集	契約管理	保険金支払	その他
平成29年度	11	27	475	67	—	1	63	17	11	26	412	50
30	10	18	390	45	1	3	34	10	9	15	356	35
31, 令和元年度	15	12	337	48	—	2	19	7	15	10	318	41
元.6	—	2	21	3	—	—	1	—	—	2	20	3
7	1	1	25	3	—	—	1	1	1	1	24	2
8	2	—	43	3	—	—	4	—	2	—	39	3
9	3	1	28	4	—	—	1	1	3	1	27	3
10	—	1	29	6	—	1	2	—	—	—	27	6
11	2	—	29	3	—	—	—	—	2	—	29	3
12	1	1	26	4	—	—	2	1	1	1	24	3
2.1	—	—	27	8	—	—	1	2	—	—	26	6
2	1	1	29	2	—	—	2	1	1	1	27	1
3	3	1	26	3	—	—	—	—	3	1	26	3
4	1	—	18	1	—	—	1	—	1	—	17	1
5	1	—	21	—	—	—	2	—	1	—	19	—
6	—	—	22	1	—	—	—	—	—	—	22	1

(注) (1) 日本損害保険協会が受け付けた自動車保険関連の相談等のうち、茨城県在住者からの申出件数。

(2) 「契約募集」は保険勧誘(商品説明等)に関するもの、「契約管理」は契約の継続・変更・解約手続等に関するもの、「保険金支払」は保険金の支払金額・手続等に関するもの。

資料：日本損害保険協会  
そんぽADRセンター本部運営G  
(TEL 03-4335-9291)

## 25 刑法犯認知件数

(単位：件)

年 月	総 数	凶 悪 犯	粗 暴 犯	窃 盗 犯	知 能 犯	風 俗 犯	そ の 他
平成29年	24 809	97	1 667	18 876	897	154	3 118
30	22 550	128	1 514	17 081	752	167	2 908
31, 令和元年	20 312	112	1 274	15 756	655	115	2 400
元.6	1 520	8	101	1 171	55	6	179
7	1 628	8	108	1 270	49	8	185
8	1 764	14	113	1 351	48	13	225
9	1 653	4	103	1 247	56	8	235
10	1 636	6	111	1 249	58	8	204
11	1 867	9	92	1 469	55	22	220
12	1 713	9	112	1 379	46	14	153
2.1	1 461	5	74	1 140	37	5	200
2	1 408	11	81	1 104	42	14	156
3	1 628	13	109	1 247	63	8	188
4	1 289	4	69	980	59	11	166
5	1 354	5	87	1 000	40	6	216
6	1 355	13	84	987	63	10	198

(注) 月別の数値は暫定値である。

資料：県警察本部刑事総務課

## 26 火災発生件数

(単位：件、世帯、人、棟)

年 月	発生件数	罹災世帯数	罹災人員数	死 傷 者 数		焼損棟数	焼 損 面 積		損 害 額 (千円)
				死 者	負 傷 者		建 物 (㎡)	林 野 (a)	
平成28年	1 062	495	1 188	46	140	935	40 629	221	2 743 141
29	1 154	490	1 115	44	138	1 005	37 805	1 715	3 099 246
30	1 158	535	1 168	34	164	1 031	39 639	702	3 740 465
平成30.1	115	66	109	5	24	113	5 739	95	1 288 433
2	155	63	146	9	15	94	3 749	149	205 847
3	125	59	133	1	16	109	4 876	353	399 150
4	104	28	58	2	14	64	3 510	48	223 652
5	70	38	73	1	8	83	2 612	4	150 252
6	76	51	116	2	12	90	3 660	2	364 955
7	108	52	128	0	11	100	2 833	5	182 204
8	108	43	99	2	18	107	3 838	44	220 944
9	45	12	32	2	2	38	1 352	0	81 204
10	73	33	68	2	26	76	1 949	0	229 094
11	64	31	64	3	7	49	1 929	0	120 331
12	115	59	142	5	11	108	3 592	2	274 399

資料：県消防安全課

行政資料名	編集・発行所(者)
<b>中央省庁関係</b> 消費者物価指数年報 令和元年 労働力調査年報 令和元年 明日への統計 2020 文部科学統計要覧 平成31年版 文部科学統計要覧 令和2年版 厚生統計要覧 令和元年度 人口動態統計 平成30年 福祉行政報告例 平成30年度 鉄道輸送統計年報 平成30年度分	総務省 総務省 総務省 文部科学省 文部科学省 厚生労働省 厚生労働省 厚生労働省 国土交通省
<b>茨城県関係</b> 茨城県産業連関表 平成27年(2015年) 茨城県社会生活統計指標 令和2年6月 茨城県の水道 平成30年度 いばらきの交通事故 令和元年版	統計課 統計課 水政課 警察本部

この資料は、令和2年5月、6月に行政情報センターに到着した主なものです。ぜひ、ご利用ください。  
 行政情報センター 茨城県庁舎3階 TEL 029-301-2152

「いばらき統計情報ネットワーク」から様々な統計情報を発信しています！



<https://www.pref.ibaraki.jp/kikaku/tokei/fukyu/tokei/index.html>

をご覧ください♪

**統計いばらき** 2020年6, 7 No.732

令和2年7月発行

編集／茨城県政策企画部統計課

発行／茨城県統計協会

〒310-8555 水戸市笠原町978-6

電話 029-301-2637

FAX 029-301-2669

印刷所／コトブキ印刷株式会社