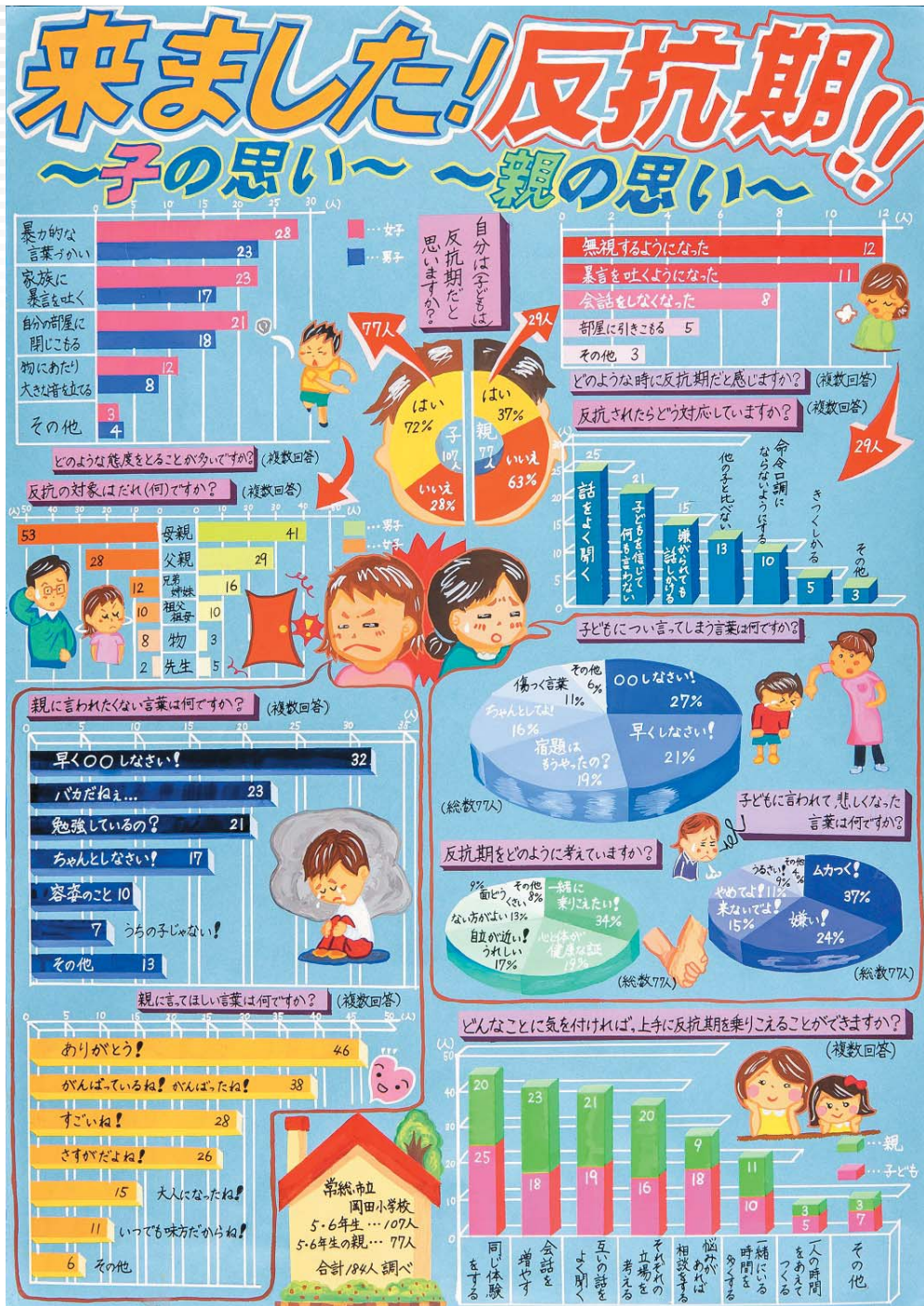




# 統計いばらき

8 9

●統計の窓… 令和2年国勢調査のオンライン調査について  
茨城県常住人口調査結果 令和元年1年間の動きについて  
令和元年 水戸市消費者物価指数の結果について



# 目 次

統計の窓	令和2年国勢調査のオンライン調査について……………	1
	茨城県常住人口調査結果 令和元年1年間の動きについて……………	3
	令和元年 水戸市消費者物価指数の結果について……………	5
月間の主な動き……………		7
主要経済指標……………	9	
人口		
1 人口・世帯……………	12	
金融		
2 金融機関別実質預金・貸出残高……………	13	
3 県内金融経済……………	13	
労働		
4 産業別現金給与総額……………	14	
5 産業別月末常用労働者数……………	14	
6 産業別総実労働時間数……………	15	
7 職業紹介状況……………	15	
家計・物価		
8 家計主要指標（水戸市・全国）……………	16・17	
9 実収入及び実支出（水戸市）……………	16・17	
10 消費者物価指数（水戸市）……………	18・19	
農業		
11 農水産物の平均販売価格……………	18・19	
鉱工業・エネルギー		
12 鉱工業指数（季節調整済指数）		
生産指数……………	20・21	
	13 鉱工業指数（季節調整済指数）	
	出荷指数……………	20・21
	14 鉱工業指数（季節調整済指数）	
	在庫指数……………	22・23
	15 石油製品販売量……………	22
	建築	
	16 建築主別建築着工……………	23
	17 着工新設住宅……………	24
	企業経営・文化	
	18 企業倒産状況……………	24
	19 文化施設利用状況……………	25
	生活・福祉	
	20 消費生活相談……………	25
	21 生活保護……………	26
	22 自殺者数……………	26
	安全	
	23 交通事故発生件数……………	27
	24 自動車保険請求等相談……………	27
	25 刑法犯認知件数……………	28
	26 火災発生件数……………	28
お知らせ……………		29

## 利用にあたって

- 1 統計表のうち、年度は会計年度（4月から翌年3月）、年は暦年（1月から12月）の数字を示します。
- 2 数値は四捨五入してあるので、数値とその内訳を合計したものとが一致しない場合があります。
- 3 統計表で用いている記号の意味は次のとおりです。
  - 零または該当数字のないもの
  - 0 該当数字が掲載単位未満のもの
  - p 暫定数字
  - r 訂正数字
  - △ 減少または出超

今月の表紙

第70回 茨城県統計グラフコンクール

茨城県知事賞（第3部）

常総市立岡田小学校 5年 草間 美桜 さん 長塚 璃奈 さん

# 令和2年国勢調査のオンライン調査について

## ～かんたん便利なインターネット回答～

茨城県政策企画部統計課 人口労働グループ

### ここがポイント



#### 【いつでもかんたん3ステップ】

- ・ 24時間いつでもかんたんに3ステップで回答できます。
- （①アクセス ②ログイン ③ 回答）

#### 【回答サイトにかんたんアクセス】

- ・ 「国勢調査オンライン（回答サイト）」には、QRコードもしくは検索サイトからかんたんにアクセスできます。

#### 【厳重なセキュリティ】

- ・ 回答いただいた情報は、厳重なセキュリティで保護されているので安心・安全です。

#### 【エコ&効率化】

- ・ 書類を運ぶ際に発生するCO<sub>2</sub>や事務コストを減らすことができるやさしい回答方法です。

### 1 インターネット回答に必要な物

#### (1) 調査員が世帯に配布する物

調査員が、9月14日（月）から、各世帯にログインIDとアクセスキーが記載された『インターネット回答利用ガイド』を封筒に入れて配布します。

#### (2) 世帯が用意する物

インターネットに接続されたパソコン、スマートフォン又はタブレットをご用意ください。

### 2 インターネット回答方法

#### (1) アクセス

『インターネット回答利用ガイド』に記載している二次元コードをスマートフォンで読み取るか、パソコンで検索サイトから、「国勢オンライン」を検索し、国勢調査オンラインサイトを検索し、国勢調査オンラインへアクセスします。

#### (2) ログイン

国勢調査オンラインのログイン画面で『インターネット回答利用ガイド』に記載しているログインID・アクセスキーを入力します。

#### (3) 回答

画面の案内に沿って回答(全16問)を入力します。最後にパスワードを設定し、送信して終了です。



## ■統計の窓

### 3 インターネット回答期間

9月14日（月）から10月7日（水）まで回答できます。

### 4 インターネット回答の利点

#### (1) 回答の利便性の向上

パソコン、スマートフォン又はタブレットから、インターネット回答期間中は24時間いつでも、どこでも、回答ができます。10月7日までは修正もできます。

また、紙の調査票を提出するために調査員の訪問を待つことや、郵送提出するために郵便ポストまで出向く必要もありません。

#### (2) 記入漏れの減少

インターネット回答では、入力内容の自動的なチェックが行われますので、紙の調査票に比べ、記入漏れの防止が図られます。

#### (3) 厳重なセキュリティ

インターネット回答中の通信は、すべて暗号化（SSL/TLS方式）されています。

また、不正アクセス防止の対策を24時間行っています。



令和2年国勢調査は、初回の大正9年  
(1920年)から100年目の調査です。



＜インターネット回答期間＞

9/14（月）～10/7（水）



＜問い合わせ先＞

お住いの市町村又は県統計課人口労働グループ  
電話番号：029-301-2649

# 茨城県常住人口調査結果 令和元年1年間の動きについて

茨城県政策企画部統計課 人口労働グループ

この報告書は、毎月公表している常住人口調査の令和元年1年間の結果をとりまとめたものです。なお、令和元年中の人口動態については、平成31年1月1日から平成31年4月30日も含みます。茨城県常住人口調査は国勢調査間における市町村ごとの人口及び世帯数の移動状況を明らかにするため、「茨城県常住人口調査規則」に基づき、毎月推計を行っているものです。

## 1 人口の動向について

令和元年1年間で14,695人の減少となり、平成30年（▲14,887人）に続き減少しました。

- ・本県の人口は令和元年1年間で14,695人減少し、令和2年1月1日現在で2,866,325人となりました。
- ・市町村別では、4市1町1村で増加し、28市9町1村で減少となっています。
- ・人口が増加した地域は県南地域のみで661人の増、人口減少数が最も多かった地域は県北地域で6,651人の減でした。
- ・人口増加数が最も多かった市町村はつくば市で3,847人の増、人口減少数が最も多かった市町村は日立市で2,535人の減でした。
- ・人口増加率が最も高かったのはつくば市の1.62%、人口減少率が最も高かったのは大子町の▲3.49%でした。
- ・本県の世帯数は、令和元年1年間で12,556世帯増加し、令和2年1月1日現在で1,175,894世帯となり、世帯増加率は1.08%でした。

表1-1 地域別人口増減数・率

地域	R2.1.1現在人口(人)			年間増減数(人)			増減率(%)
	総数	男	女	総数	男	女	
茨城県	2,866,325	1,431,725	1,434,600	▲14,695	▲6,566	▲8,129	▲0.51
県北	595,827	296,583	299,244	▲6,651	▲3,319	▲3,332	▲1.10
県央	459,301	225,952	233,349	▲2,560	▲1,241	▲1,319	▲0.55
鹿行	269,474	137,977	131,497	▲1,523	▲621	▲902	▲0.56
県南	1,004,639	501,743	502,896	661	576	85	0.07
県西	537,084	269,470	267,614	▲4,622	▲1,961	▲2,661	▲0.85

※増減率＝年間増減数÷平成31年1月1日現在人口

表1-2 市町村別人口増減数

順位	上位3市町村		下位3市町村	
	市町村名	人口増減数(人)	市町村名	人口増減数(人)
1	つくば市	3,847	日立市	▲2,535
2	守谷市	864	筑西市	▲1,004
3	阿見町	227	常陸太田市	▲919

表1-3 市町村別人口増減率

順位	上位3市町村		下位3市町村	
	市町村名	人口増減率(%)	市町村名	人口増減率(%)
1	つくば市	1.62	大子町	▲3.49
2	守谷市	1.29	河内町	▲2.33
3	阿見町	0.48	稲敷市	▲2.02

## 2 自然動態について

令和元年の自然増減数は14,997人の減少となり、昨年に引き続き1万人を超える減少数となりました。また、記録のある昭和40年以降で最大の減少数を更新しました。

- ・令和元年1年間で14,997人の自然減(出生数18,443人：昭和40年以降最少、死亡数33,440人：昭和40年以降最多)となり、自然増減率は▲0.52%でした。
- ・出生者数は男9,469人、女8,974人で出生率は6.4%でした。
- ・死亡者数は男17,493人、女15,947人で死亡率は11.6%でした。
- ・自然減少数が最も多かった地域は県北地域で4,106人の減でした。
- ・自然増加数が最も多かった市町村はつくば市で536人の増、自然減少数が最も多かった市町村は日立市で1,211人の減でした。
- ・自然増加率が最も高かった市町村はつくば市で0.23%、自然減少率が最も高かった市町村は大子町で▲2.23%でした。
- ・出生率が最も高かったのはつくば市の9.8%で、最も低かったのは河内町の2.4%でした。
- ・死亡率が最も高かったのは大子町の25.2%で、最も低かったのは守谷市の6.8%でした。(出生率＝出生者数÷平成31年1月1日現在人口、死亡率＝死亡者数÷平成31年1月1日現在人口:単位は%, 千分率)

表2-1 出生・死亡の状況

出生				死亡				自然増減数(人)	自然増減率(%)
総数(人)	男(人)	女(人)	出生率(%)	総数(人)	男(人)	女(人)	死亡率(%)		
18,443	9,469	8,974	6.4	33,440	17,493	15,947	11.6	▲14,997	▲0.52

# 統計の窓

表2-2 地域別自然増減数・率

地域	自然増減数(人)			自然増減率 (%)	出生(人)			死亡(人)		
	総数	男	女		総数	男	女	総数	男	女
県北	▲4,106	▲2,144	▲1,962	▲0.68	3,405	1,803	1,602	7,511	3,947	3,564
県央	▲2,345	▲1,226	▲1,119	▲0.51	3,176	1,633	1,543	5,521	2,859	2,662
鹿行	▲1,540	▲869	▲671	▲0.57	1,729	868	861	3,269	1,737	1,532
県南	▲3,540	▲1,928	▲1,612	▲0.35	6,945	3,554	3,391	10,485	5,482	5,003
県西	▲3,466	▲1,857	▲1,609	▲0.64	3,188	1,611	1,577	6,654	3,468	3,186

※自然増減率＝年間自然増減数÷平成31年1月1日現在人口

表2-3市町村別自然増減数

順位	上位3市町村		下位3市町村	
	市町村名	自然増減数(人)	市町村名	自然増減数(人)
1	つくば市	536	日立市	▲1,211
2	守谷市	83	土浦市	▲776
3	東海村	▲10	水戸市	▲718

表2-4市町村別自然増減率

順位	上位3市町村		下位3市町村	
	市町村名	自然増減率(%)	市町村名	自然増減率(%)
1	つくば市	0.23	大子町	▲2.23
2	守谷市	0.12	河内町	▲1.43
3	東海村	▲0.03	城里町	▲1.39

表2-5市町村別出生率

順位	上位3市町村		下位3市町村	
	市町村名	出生率(%)	市町村名	出生率(%)
1	つくば市	9.8	河内町	2.4
2	つくばみらい市	8.3	利根町	2.5
3	守谷市・神栖市	8.0	大子町	2.9

表2-6市町村別死亡率

順位	上位3市町村		下位3市町村	
	市町村名	死亡率(%)	市町村名	死亡率(%)
1	大子町	25.2	守谷市	6.8
2	城里町	17.1	つくば市	7.6
3	常陸太田市	16.8	東海村	8.0

### 3 社会動態について

令和元年の社会増減数は302人の転入超過となりました。

- ・令和元年1年間で302人の転入超過(転入数122,013人, 転出数121,711人)となり, 社会増減率は0.01%でした。
- ・社会増加数の最も多かった地域は県南地域で4,201人の増, 社会減少数が最も多かった地域は県北地域で2,545人の減でした。
- ・社会増加数が最も多かった市町村はつくば市で3,311人の増, 社会減少数が最も多かった市町村は日立市で1,324人の減でした。
- ・社会増加率が最も高かった市町村はつくば市で1.39%, 社会減少率が最も高かった市町村は大子町で▲1.26%でした。

表3-1 転入・転出の状況

社会増減数(人)	社会増減率(%)	転入(人)				転出(人)			
		総数	県内	県外	その他	総数	県外	県内	その他
302	0.01	122,013	71,520	48,024	2,469	121,711	68,430	48,165	5,116

転入「その他」は従前の住所地が不明, 帰化, 職権による記載等。

転出「その他」は転出先の住所地が不明, 国籍離脱, 職権による消除等。

表3-2 地域別社会増減数・率

地域	社会増減数(人)			社会増減率(%)	転入(人)			転出(人)		
	総数	男	女		総数	男	女	総数	男	女
県北	▲2,545	▲1,175	▲1,370	▲0.42	17,413	10,121	7,292	19,958	11,296	8,662
県央	▲215	▲15	▲200	▲0.05	18,321	10,260	8,061	18,536	10,275	8,261
鹿行	17	248	▲231	0.01	11,080	6,671	4,409	11,063	6,423	4,640
県南	4,201	2,504	1,697	0.42	53,523	29,960	23,563	49,322	27,456	21,866
県西	▲1,156	▲104	▲1,052	▲0.21	21,676	13,473	8,203	22,832	13,577	9,255

※社会増減率＝年間社会増減数÷平成31年1月1日現在人口

表3-3市町村別社会増減数

順位	上位3市町村		下位3市町村	
	市町村名	社会増減数(人)	市町村名	社会増減数(人)
1	つくば市	3,311	日立市	▲1,324
2	守谷市	781	稲敷市	▲336
3	取手市	266	筑西市	▲330

表3-4市町村別社会増減率

順位	上位3市町村		下位3市町村	
	市町村名	社会増減率(%)	市町村名	社会増減率(%)
1	つくば市	1.39	大子町	▲1.26
2	守谷市	1.16	美浦村	▲0.94
3	阿見町	0.91	河内町	▲0.91



# 令和元年 水戸市消費者物価指数の結果について

茨城県政策企画部統計課 物価家計グループ

～はじめに～

「消費者物価指数」とは、物価の変動を時系列的に測定するものです。この指数は、物価が基準となる時点（基準時（平成27年）=100）と比べて、どの程度上昇又は下落したかを比率のかたちで表したものです。

「水戸市消費者物価指数」は、水戸市内の世帯が購入する家計に係る財及びサービスの価格等を総合した物価の変動を指数で表したものです。指数作成には、「小売物価統計調査」によって調査した価格を用いています。

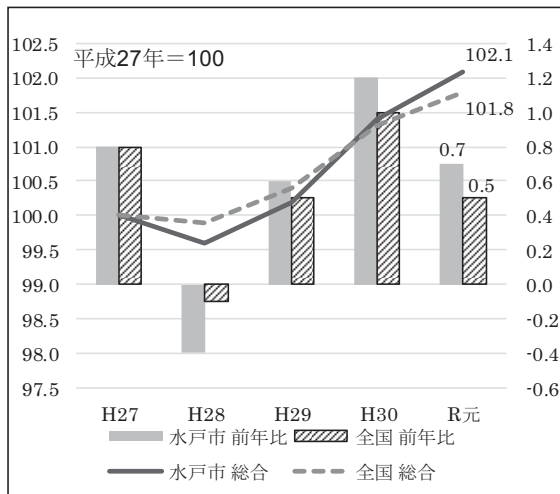
## 1 令和元年水戸市消費者物価指数

### ●3年連続の上昇

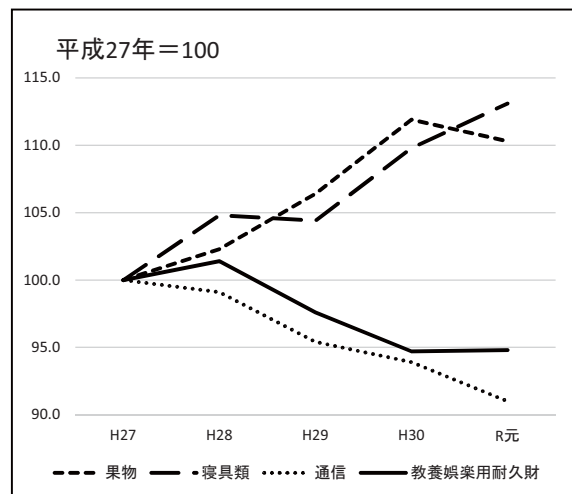
令和元年の水戸市消費者物価指数※は、総合で102.1（平成27年=100）となり、前年比は0.7%上昇し、3年連続の上昇となりました。

上昇した要因は通信などが下落したものの、設備修繕・維持、教養娯楽サービス、電気代などが上昇したことによるものです。

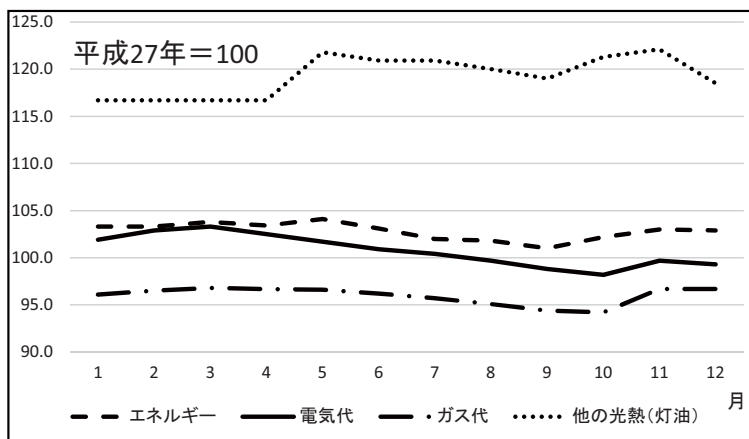
○消費者物価指数の年別推移



○水戸市の上昇・下落幅の大きい指数の推移



○水戸市のエネルギー関連指数の月別推移



※ 消費者物価指数は、平成27年の物価水準を100としたときの伸び率を示すものであり、物価水準の高さそのものを示すものではありません。

2 消費者物価地域差指数

●水戸市は物価が安い？

総務省では、全国52市（都道府県庁所在市（東京都については東京都区部）及び政令指定都市（川崎市、浜松市、堺市、北九州市及び相模原市））の地域間の物価水準の違いを表した「消費者物価地域差指数」を作成しています。

令和元年消費者物価地域差指数の総合指数によると、52市の平均を100とした場合、東京都区部の105.4が最も高く、次いで川崎市（105.2）、横浜市（104.7）の順となりました。一方、最も低いのは前橋市と宮崎市の96.7で、次いで奈良市（97.1）、佐賀市（97.2）の順でした。水戸市は高松市とともに98.7で、順位は低い方から20番目でした。

3 小売物価統計調査

●水戸市は食品が安い！

小売物価統計調査では、国民の消費生活に必要な商品の小売価格、サービス料金及び家賃の毎月の動向を明らかにすることを目的として、約510品目の価格を調査しています。

都道府県庁所在市及び人口15万人以上の市別、令和元年平均小売価格で、水戸市の価格が最も安かったのは、まぐろ、りんご（ふじ）、きゅうり、しょうがなどでした。

まぐろは10年連続、りんご（ふじ）は9年連続、きゅうりとしょうがは6年連続、牛乳は5年連続で最も安くなっています。その他、ブロッコリーやトマト、梨も最も安い価格となりました。

水戸市の小売価格が最も安かったもの(令和元年平均)

品目名	調査銘柄	安 値			高 値		
		順位	都市名	価格(円)	順位	都市名	価格(円)
まぐろ	100g, めばち又はきはだ, 刺身用, さく, 赤身	1	水戸市	223	1	福島市	667
		2	旭川市	329	2	長崎市	608
		3	富山市	333	3	石巻市	597
りんご (ふじ)	1kg, 1個200~400g	1	水戸市	404	1	伊丹市	644
		2	盛岡市	437	2	松阪市	635
		3	奈良市	455	3	松江市	628
きゅうり	1kg	1	水戸市	423	1	那覇市	717
		2	長野市	443	2	宮崎市	711
		3	松本市	524	3	松江市	693
しょうが	1kg, 根しょうが	1	水戸市	968	1	松山市	1,749
		2	熊本市	1,203	2	松江市	1,716
		3	秋田市	1,245	3	那覇市	1,713

●水戸市のガソリン価格は、やや安値！

同じく小売物価統計調査では、ガソリン価格も毎月調査していますが、水戸市のガソリン価格は、全国81都市の中でも、やや安値の傾向にあります。

令和元年ガソリン価格の月別推移（水戸市・全国平均）

月	全国順位 (昇順)	ガソリン (円/1ℓ)				月	全国順位 (昇順)	ガソリン (円/1ℓ)			
		水戸市	全国平均	最安値				水戸市	全国平均	最安値	
1	55	145	143	135	千葉市・金沢市・堺市・枚方市	7	8	142	146	136	石巻市
2	46	143	143	134	徳島市	8	26	143	145	138	浦安市・千葉市
3	25	144	146	138	千葉市	9	31	142	143	135	千葉市
4	11	144	147	136	徳島市	10	36	148	148	139	熊谷市
5	12	148	151	144	盛岡市	11	39	147	147	138	熊谷市
6	21	146	148	140	金沢市	12	29	147	148	140	浦安市

「水戸市消費者物価指数」については、「いばらき統計情報ネットワーク」で、「小売物価統計調査」については、「総務省統計局のホームページ」で公表しておりますので、御参照ください。

・いばらき統計情報ネットワーク

<https://www.pref.ibaraki.jp/kikaku/tokei/fukyuu/tokei/betsu/bukka/cpi/index-mito.html>

・総務省統計局ホームページ

<https://www.stat.go.jp/data/kouri/index.html>



# ■ 月間の主な動き ■

## 月間の主な動き

### ■ 人口 (令和2年(2020年) 8月1日現在)

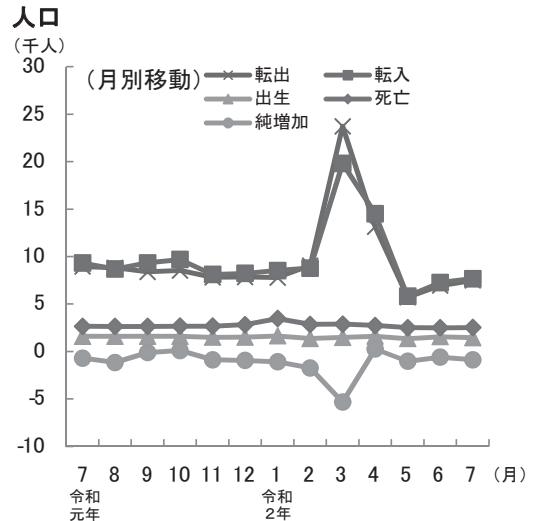
#### 7月の概況

推計人口 2,855,913人 (対前月 △875人)  
(男1,427,103人, 女1,428,810人)

<内訳> 自然動態 △1,067人  
(出生 1,453人, 死亡 2,520人)  
社会動態 +192人  
(転入 7,670人, 転出 7,478人)

世帯数 1,184,086世帯 (対前月 +920世帯)

※平成27年国勢調査結果(確定値)を基礎とし推計したものです。



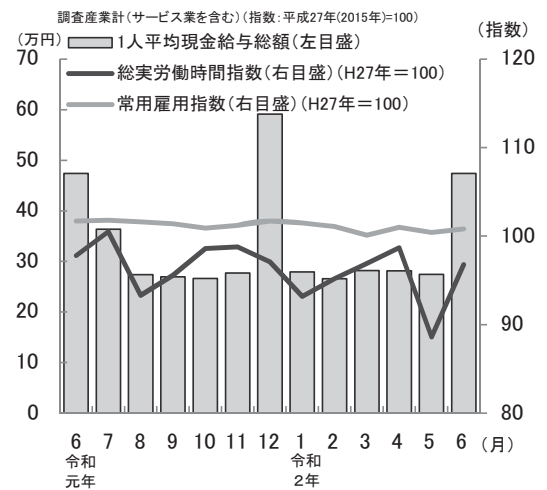
### ■ 賃金・労働時間・雇用(令和2年(2020年) 6月)

現金給与総額 473,797円  
(対前年同月比(名目賃金指数)±0.0%)  
きまって支給する給与 262,518円  
(対前年同月比(名目賃金指数)+0.6%)  
特別に支払われた給与 211,279円

総実労働時間 142.3時間  
(対前年同月比(労働時間指数)△1.0%)  
所定内労働時間 132.8時間  
(対前年同月比(労働時間指数)△0.3%)  
所定外労働時間 9.5時間  
(対前年同月比(労働時間指数)△8.6%)

※事業所規模5人以上。

### 賃金・労働時間・雇用



### ■ 鉱工業指数 (令和2年(2020年) 6月)

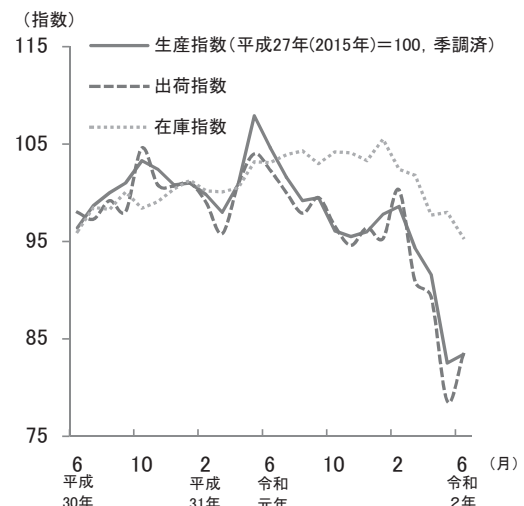
(季調済, 平成27年(2015年)=100)

生産 83.4 (前月比(季調済)+1.1%, 前年同月比(原指数)△17.5%)  
上昇…化学工業, 非鉄金属工業など  
低下…電気機械工業, 金属製品工業など

出荷 83.4 (前月比(季調済)+6.1%, 前年同月比(原指数)△16.1%)  
上昇…汎用・業務用機械工業, 非鉄金属工業など  
低下…鉄鋼業, 化学工業など

在庫 95.4 (前月比(季調済)△2.7%, 前年同月比(原指数)△7.5%)  
上昇…化学工業, 汎用・業務用機械工業など  
低下…鉄鋼業, 非鉄金属工業など

### 鉱工業指数<生産・出荷・在庫>



# ■ 月間の主な動き 月間の主な動き ■

## ■ 消費者物価指数 (令和2年(2020年)7月)

(水戸市, 平成27年(2015年) = 100)

総合 102.2 (前月比 ±0.0%, 前年同月比 +0.1%)

前月比で上昇した項目… 魚介類(しらす干し), 家庭用耐久財(電子レンジ), シャツ・セーター・下着類(婦人用Tシャツ(半袖)), 通信(通信料(携帯電話), 携帯電話機), 教養娯楽サービス(講習料(ダンス)) など

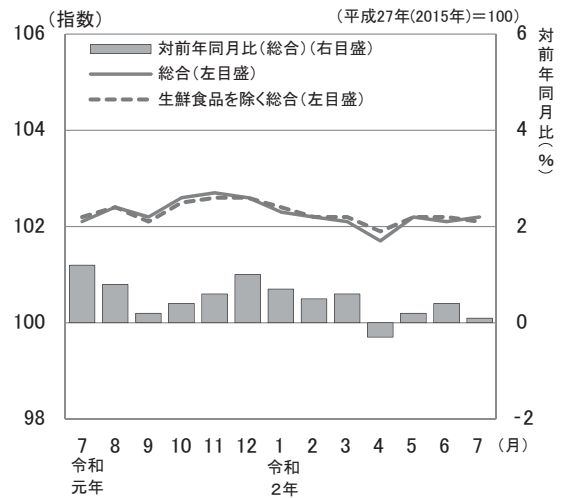
前月比で下落した項目… 肉類(豚肉(もも)), 他の光熱(灯油), 衣料(女児用スカート), 野菜・海藻(えだまめ), 家事用消耗品(台所用洗剤)

前年同月比で上昇した項目… 他の被服(帽子), 果物(りんご(ふじ又はつがる)), 教養娯楽用耐久財(プリンタ), 上下水道料(水道料), 履物類(婦人靴) など

前年同月比で下落した項目… 他の光熱(灯油), 他の諸雑費(保育所保育料(5歳児)), 授業料等(幼稚園保育料), シャツ・セーター・下着類(子供用下着), 油脂・調味料(乾燥スープ) など

生鮮食品を除く総合 102.1(前月比 ±0.0%, 前年同月比 Δ0.1%)

## 消費者物価指数



## ■ 費目別指数 (平成27年(2015年) = 100)

区分	指数	前月比 (%)	前年同月比 (%)	区分	指数	前月比 (%)	前年同月比 (%)
総合	102.2	0.0	0.1	保健医療	105.3	Δ 0.2	Δ 0.1
食料	104.8	0.0	1.0	交通・通信	98.5	0.3	Δ 0.5
住居	101.6	Δ 0.5	0.3	教養娯楽	98.7	0.0	Δ 4.9
光熱・水道	100.5	Δ 0.7	Δ 0.4	教養娯楽	104.8	0.9	1.2
家具・家事用品	106.1	0.3	1.9	諸雑費	99.9	0.1	Δ 3.4
被服及び履物	101.0	Δ 0.1	1.9	生鮮食品を除く総合	102.1	0.0	Δ 0.1

## ■ 景気動向指数 (令和2年(2020年)6月) (平成27年(2015年) = 100)

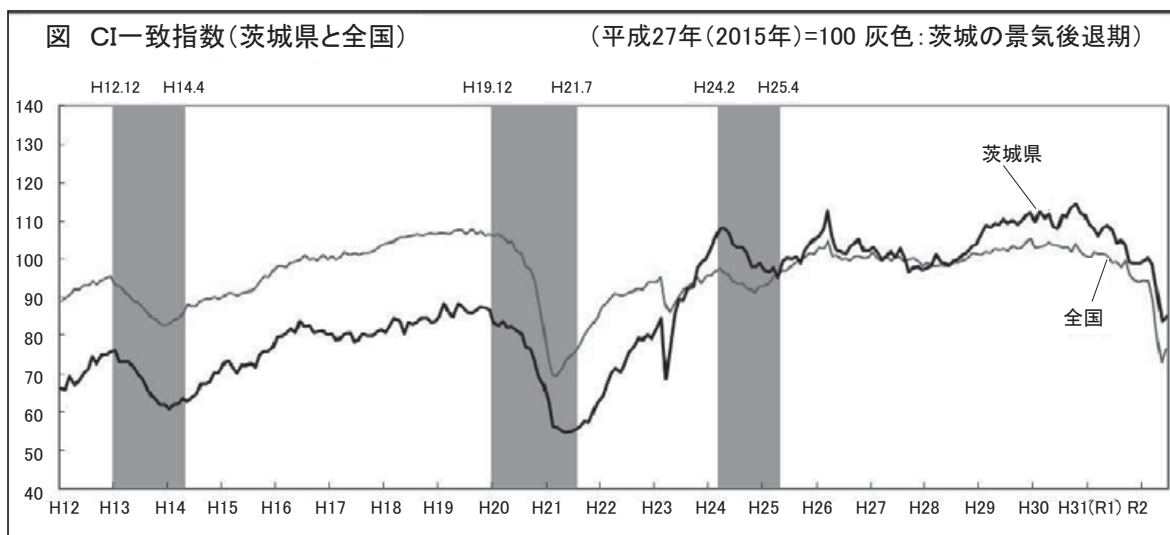
基調判断：景気動向指数 (CI一致指数) は「悪化」を示しています。

当月のCI指数

CI一致指数の後方移動平均値

	茨城県			全国				茨城県			全国		
	CI値	前月差	変化方向	CI値	前月差	変化方向		CI値	前月差	変化方向	CI値	前月差	変化方向
先行指数	85.2	4.3	7か月ぶり上昇	84.4	6.1	2か月連続上昇	3か月	86.9	-4.6	4か月連続低下	76.3	-4.3	9か月連続低下
一致指数	84.8	0.9	4か月ぶり上昇	76.6	3.7	5か月ぶり上昇	7か月	94.0	-2.0	17か月連続低下	85.5	-2.6	20か月連続低下
遅行指数	78.8	-5.3	5か月連続低下	93.4	1.6	11か月ぶり上昇							

※茨城県と全国では、採用系列及び採用系列数は異なる。



# 主 要 経 済 指 標(1)

## 茨 城 県

年 月	人 口			労 働					景気動向指数	
	世 帯	人 口	人 口 増減率	現金給与 総 額	月末常用 労働者数	所 定 外 労 働 時 間	有効求人 倍 率	雇用保険 受 給 者 実 人 員	C I (一致指数)	D I (一致指数)
				事業所規模 5 人以上			季調済(年度 値は原数値)	(年度数値 は月平均)		
				サービス業を含む						
世 帯	人	%	円	人	時間	倍	人	平成27年=100	%	
平成29年	1 149 692	2 896 675	△ 3.64	322 413	998 738	12.8	1.50	7 277	-	-
30年	1 161 175	2 882 943	△ 4.74	323 720	993 519	12.7	1.62	7 001	-	-
令和元年	1 173 307	2 868 041	△ 5.17	322 325	989 844	11.4	1.58	7 444	-	-
令和元.8	1 171 498	2 869 312	△ 0.41	273 664	993 219	10.8	1.62	7 646	104.8	28.6
9	1 172 116	2 868 148	△ 0.04	269 680	991 760	11.4	1.59	7 498	104.1	28.6
10	1 173 307	2 868 041	0.03	266 199	986 483	12.2	1.62	7 555	99.2	14.3
11	1 174 691	2 868 137	△ 0.30	277 274	989 238	12.2	1.61	7 603	98.9	14.3
12	1 175 302	2 867 267	△ 0.33	590 976	993 857	11.7	1.60	7 738	98.8	0.0
2.1	1 175 894	2 866 325	△ 0.38	279 505	992 690	12.2	1.56	7 992	99.5	71.4
2	1 176 474	2 865 234	△ 0.61	265 756	988 292	11.9	1.51	7 259	100.2	57.1
3	1 176 636	2 863 495	△ 1.86	282 147	979 136	12.5	1.47	7 477	98.6	28.6
4	1 178 800	2 858 164	0.09	281 535	987 185	11.4	1.41	7 063	92.0	14.3
5	1 181 378	2 858 421	△ 0.36	274 327	981 721	9.2	1.36	8 090	83.9	14.3
6	1 181 927	2 857 387	△ 0.21	<b>473 797</b>	<b>985 635</b>	<b>9.5</b>	1.30	10 183	<b>84.8</b>	<b>14.3</b>
7	1 183 166	2 856 788	△ 0.31	...	...	...	<b>1.27</b>	<b>10 998</b>	...	...
8	<b>1 184 086</b>	<b>2 855 913</b>	...	...	...	...	...	...	...	...
資料出所	県 統 計 課					茨城労働局職業安定課			県統計課	
関連ページ	12ページ			14～15ページ			15ページ			

(注) 世帯と人口の各年の数値は、10月1日現在。

各年の人口増減率は、前年10月～当年9月の人口増減を、各月の人口増減率は当該1か月分の人口増減を期首人口で除したもの。(千人比：%)

月末常用労働者数及び所定外労働時間数の各年の数値は、その年の1か月平均。

有効求人倍率はパートタイムを含む数値。

## 全 国

年 月	人 口		労 働					景気動向指数		
	人 口	人 口 増減率	現金給与 総 額	賃金指数 (名目)	常用雇用 指 数	所 定 外 労 働 時 間 指 数	有効求人 倍 率	完全失業率	C I (一致指数)	D I (一致指数)
			事業所規模 5 人以上			季調済	季調済			
			サービス業を含む							
万人	%	円	平成27年=100		倍	%	平成27年=100	%		
平成29年	12 671	△ 1.73	319 453	101.1	104.7	99.6	1.50	2.8	-	-
30年	12 644	△ 2.13	323 547	102.5	105.8	98.1	1.61	2.4	-	-
令和元年	12 617	△ 2.14	322 612	102.2	107.9	96.2	1.60	2.4	-	-
令和元.8	12 622	△ 0.71	276 699	87.7	108.3	90.0	1.59	2.3	98.4	20.0
9	12 613	0.32	271 945	86.2	108.5	95.5	1.58	2.4	99.7	40.0
10	12 617	△ 0.08	272 285	86.3	108.7	98.2	1.58	2.4	95.9	0.0
11	12 616	△ 0.16	285 414	90.5	109.0	98.2	1.57	2.2	94.8	0.0
12	12 614	△ 1.19	564 886	179.0	109.1	96.4	1.57	2.2	94.1	10.0
2.1	12 599	0.08	275 260	87.2	108.9	90.9	1.49	2.4	94.5	40.0
2	12 600	△ 0.32	266 706	84.5	108.8	93.6	1.45	2.4	94.1	50.0
3	12 596	...	281 632	89.3	108.1	92.7	1.39	2.5	89.0	0.0
4	12 596	...	274 825	87.1	109.0	81.8	1.32	2.6	78.5	0.0
5	12 590	...	268 789	85.2	108.3	65.5	1.20	2.9	71.2	0.0
6	12 593	...	443 111	140.4	108.7	72.7	1.11	2.8	74.4	10.0
7	12 596	...	<b>369 551</b>	<b>117.1</b>	<b>109.1</b>	<b>80.9</b>	<b>1.08</b>	<b>2.9</b>	<b>76.2</b>	<b>75.0</b>
8	<b>12 593</b>	...	...	...	...	...	...	...	...	...
資料出所	総務省統計局		厚 生 労 働 省				総務省統計局	内 閣 府		

(注) 世帯と人口の各年の数値は10月1日現在。

各年の人口増減率は、前年10月～当年9月の人口増減を、各月の人口増減率は当該1か月分の人口増減を期首人口で除したもの。(千人比：%)

有効求人倍率はパートタイムを含む数値。

# 主 要 経

## 茨 城 県

年 月	鉱工業・エネルギー				公共投資	金融・企業経営				
	鉱工業 生産指数	鉱工業 出荷指数	鉱工業 在庫指数	発電実績		金融機関預貸金		手形交換高		企業倒産 件数
					公共工事 請負契約額	実質預金	貸出金	枚数	金額	
	鉱工業総合季節調整済指数（年値は原指数）				千kwh	百万円	年度末	手形交換所分	件	
平成27年=100				千kwh	百万円	億 円	千枚	百万円	件	
平成29年	100.7	100.4	91.5	35 148 187	339 846	168 251	82 886	429	653 017	110
30年	99.9	99.5	97.9	35 052 937	331 270	171 294	84 737	401	633 932	127
令和元年	99.8	98.6	101.0	34 157 696	361 360	174 739	85 880	373	600 697	128
令和元.8	99.2	97.9	104.3	3 704 069	34 980	172 583	84 853	23	31 506	13
9	99.5	99.5	103.0	2 435 190	36 363	171 882	84 889	35	58 896	10
10	96.1	96.6	104.2	2 440 074	43 921	172 650	84 903	29	44 207	16
11	95.5	94.6	104.1	2 495 584	23 927	173 145	85 258	22	31 870	12
12	96.0	96.4	103.3	3 042 774	26 348	174 987	85 987	31	62 278	7
2.1	97.8	95.3	105.5	3 131 353	17 327	173 999	85 738	34	52 190	13
2	98.6	100.3	102.4	2 920 872	13 023	174 250	85 836	22	32 235	10
3	94.3	90.9	101.8	2 734 780	36 630	174 739	85 880	35	56 686	16
4	91.6	89.3	97.7	2 456 706	21 775	177 383	86 395	28	41 594	9
5	82.5	78.6	98.0	<b>1 983 119</b>	50 250	180 775	87 561	20	32 859	1
6	<b>83.4</b>	<b>83.4</b>	<b>95.4</b>	…	35 681	182 900	88 585	33	66 329	12
7	…	…	…	…	43 273	<b>182 927</b>	<b>88 710</b>	<b>27</b>	<b>40 179</b>	14
8	…	…	…	…	<b>42 982</b>	…	…	…	…	<b>9</b>
資料出所	県 統 計 課			資源エネルギー庁	東日本建設業保証㈱茨城支店	日本銀行水戸事務所		(一社)茨城県銀行協会		東京商工水戸
関連ページ	20～22ページ					13ページ				24ペー

(注) 茨城県の公共工事請負契約額は工事場所ベース。  
手形交換高の枚数及び金額は、法定交換所及び未指定交換所の総計。

## 全 国

年 月	鉱工業・エネルギー				公共投資	金融・企業経営				
	鉱工業 生産指数	鉱工業 出荷指数	鉱工業 在庫指数	発電実績		公共工事 請負契約額	銀行券 発行高	国内銀行主要勘定		手形交換高
					実質預金			貸出金	枚数	金額
	鉱工業総合季節調整済指数（年値は原指数）				百万kwh	億円	年月末		千枚	億円
平成27年=100				百万kwh	億円	億円	十億円		千枚	億円
平成29年	103.1	102.2	98.8	913 249	157 209	1 067 165	763 244	505 238	55 495	3 741 581
30年	104.2	103.0	100.5	892 218	144 020	1 103 625	779 084	515 480	51 365	2 612 755
令和元年	101.1	100.2	101.7	863 185	158 582	1 127 418	799 574	524 663	47 630	1 839 809
令和元.8	100.5	100.0	104.2	81 597	13 255	1 074 353	789 234	517 578	3 216	133 642
9	102.4	101.8	103.3	72 839	16 653	1 071 679	793 118	520 476	4 252	164 645
10	98.3	98.2	104.1	67 128	13 347	1 075 100	795 745	519 379	3 812	143 074
11	97.7	96.8	103.6	67 175	10 970	1 077 533	800 154	521 495	3 134	131 679
12	97.9	97.0	104.0	78 370	11 061	1 127 418	799 574	524 663	4 268	156 929
2.1	99.8	97.9	106.2	80 175	8 739	1 089 688	800 114	524 320	4 014	143 887
2	99.5	98.9	104.4	74 860	11 629	1 091 035	801 202	524 746	2 949	110 467
3	95.8	93.2	106.4	71 788	25 083	1 096 165	815 068	530 565	4 209	152 678
4	86.4	84.3	106.1	62 007	9 453	1 120 107	831 237	540 129	3 441	113 043
5	78.7	76.8	103.3	<b>56 265</b>	10 224	1 113 536	<b>856 991</b>	<b>549 969</b>	2 699	108 260
6	80.2	80.5	100.8	…	15 409	1 132 779	…	…	4 035	122 827
7	<b>87.2</b>	<b>85.8</b>	<b>99.3</b>	…	<b>17 198</b>	<b>1 138 986</b>	…	…	<b>3 659</b>	<b>101 374</b>
8	…	…	…	…	…	…	…	…	…	…
資料出所	経 済 産 業 省			資源エネルギー庁	国土交通省	日 本 銀 行 調 査 統 計 局		全国銀行協会金融調査部		

(注) 公共工事請負契約額は、平成24年より新しい集計方法による。  
国内銀行主要勘定は、第2地方銀行協会加盟行(相互銀行含む)を含むベースで遡及調整。



# 経済指標 (2)

茨城県

企業倒産 負債金額	建 築				家計・物価				生 活	年 月
	建築着工 床面積	建築着工 工事費 予定額	新設住宅 着工戸数	新設住宅 着工床面積	家計消費支出 水戸市 勤労者世帯	百貨店・ スーパー 販売額	新車登録 台数	消費者 物価指数 (水戸市)	旅券発行件数	
百万円	千㎡	百万円	戸	㎡	円	百万円	台	平成27年=100	件	
17 924	4 004	716 763	21 423	1 934 921	342 374	271 622	134 615	100.2	73 160	平成29年
15 579	3 292	592 762	20 125	1 907 494	322 647	272 134	135 831	101.4	77 385	30年
16 287	3 380	592 478	17 971	1 749 179	312 821	272 060	135 584	102.1	78 271	令和元年
753	222	36 892	1 467	140 893	323 133	23 153	10 255	102.4	8 674	令和元.8
1 452	276	52 275	1 403	140 873	354 217	22 485	13 664	102.2	5 234	9
2 432	241	43 396	1 642	154 847	284 766	21 021	8 437	102.6	5 614	10
1 822	304	50 009	1 307	131 270	274 784	21 866	9 877	102.7	5 151	11
2 271	296	49 654	1 343	131 451	356 890	28 448	9 411	102.6	5 391	12
1 907	245	40 161	1 173	113 072	305 832	22 809	10 197	102.3	7 538	2.1
1 033	209	37 745	1 309	121 510	261 248	21 349	11 531	102.2	4 462	2
1 408	275	49 813	1 469	145 098	321 338	30 229	14 738	102.1	3 099	3
1 413	317	70 247	1 412	135 412	294 164	28 589	7 328	101.7	1 001	4
40	160	30 741	1 118	109 578	353 229	30 836	5 608	102.2	721	5
1 109	254	48 247	1 567	153 228	308 615	30 660	8 890	102.1	923	6
997	253	48 393	1 301	122 630	264 053	30 907	10 126	102.2	815	7
567	...	...	...	...	...	...	8 161	...	849	8
リサーチ 支店	国土交通省総合政策局				総務省統計局	経済産業省	茨城県自動車 販売店協会	県統計課	県女性活躍・ 県民協働課旅券室	資料出所
ジ	24ページ				16~17ページ			18~19ページ		関連ページ

(注) 「大型小売店販売額」は平成27年7月分から「百貨店・スーパー販売額」に名称変更。  
消費者物価指数は持家の帰属家賃を含む総合指数。

全 国

企業倒産 件数	企業倒産 負債金額	建 築				家計・物価					企 業 物価指数 (国内)	年 月
		建築着工 床面積	建築着工 工事費 予定額	新設住宅 着工戸数	新設住宅 着工 床面積	家計消費 支出 勤労者世帯	百貨店・ スーパー 販売額	新車登録 台数	消費者 物価指数	企 業 物価指数 (国内)		
件	億円	千㎡	億円	戸	千㎡	円	億円	千台	平成27年=100	平成27年=100		
8 376	24 549	134 679	276 981	964 641	77 515	313 057	196 025	3 391	100.4	98.7	平成29年	
8 063	16 256	131 149	267 177	942 370	75 309	315 314	196 044	3 348	101.3	101.3	30年	
8 354	14 136	127 555	272 809	905 123	74 876	323 853	193 962	3 285	101.8	101.5	令和元年	
669	837	11 167	25 603	76 034	6 397	325 516	15 893	243	101.8	100.9	令和元.8	
687	1 059	10 316	21 453	77 915	6 412	329 655	16 721	348	101.9	100.9	9	
785	911	10 615	23 607	77 123	6 386	305 197	14 572	193	102.2	102.0	10	
724	1 308	10 067	21 316	73 523	6 036	303 986	16 113	239	102.3	102.1	11	
708	1 596	10 356	21 900	72 174	5 850	345 370	20 234	227	102.3	102.3	12	
713	1 173	7 988	16 969	60 341	4 821	312 473	16 064	221	102.2	102.3	2.1	
634	664	9 030	18 962	63 105	5 194	303 166	14 389	268	102.0	101.9	2	
744	890	9 837	21 575	70 729	5 848	322 461	16 219	375	101.9	101.0	3	
758	1 615	9 992	21 336	69 162	5 719	303 621	13 450	172	101.9	99.4	4	
288	711	9 444	20 127	63 682	5 173	280 883	14 529	148	101.8	98.9	5	
806	1 264	9 925	21 522	71 101	5 861	298 367	16 789	215	101.7	99.6	6	
847	1 048	9 701	20 247	70 232	5 616	288 622	16 918	239	101.9	100.2	7	
655	694	...	...	...	...	...	...	198	...	100.4	8	
㈱帝国データバンク	国土交通省総合政策局				総務省 統計局	経済産業省	(一社)日本自動車 販売協会	総務省 統計局	日本銀行	資料出所		

(注) 企業倒産件数及び負債金額は、負債額1,000万円以上の法的整理による倒産企業。  
「大型小売店販売額」は平成27年7月分から「百貨店・スーパー販売額」に名称変更。  
消費者物価指数は持家の帰属家賃を含む総合指数。

# 1 人口・世帯

(単位：世帯、人)

年月日	世帯数	人口			人口移動						
		総数	男	女	増減	自然動態			社会動態		
						自然増減	出生	死亡	社会増減	転入	転出
平成30.1.1	1 152 490	2 895 907	1 445 518	1 450 389	△574	△1 132	1 661	2 793	558	8 255	7 697
31.1.1	1 163 338	2 881 020	1 438 291	1 442 729	△1 120	△1 276	1 553	2 829	156	8 057	7 901
令和2.1.1	1 175 894	2 866 325	1 431 725	1 434 600	△942	△1 322	1 509	2 831	380	8 229	7 849
2.6.1	1 181 927	2 857 387	1 427 686	1 429 701	△1 034	△1 151	1 353	2 504	117	5 830	5 713
7.1	1 183 166	2 856 788	1 427 450	1 429 338	△599	△937	1 556	2 493	338	7 270	6 932
8.1	<b>1 184 086</b>	<b>2 855 913</b>	<b>1 427 103</b>	<b>1 428 810</b>	<b>△875</b>	<b>△1 067</b>	<b>1 453</b>	<b>2 520</b>	<b>192</b>	<b>7 670</b>	<b>7 478</b>

水戸市	123 418	269 340	132 064	137 276	10	△53	168	221	63	763	700
日立市	78 187	174 047	86 685	87 362	△172	△113	71	184	△59	313	372
土浦市	60 978	138 099	68 913	69 186	△74	△55	59	114	△19	461	480
古河市	56 027	138 516	69 328	69 188	△13	△51	67	118	38	376	338
石岡市	28 260	72 448	35 864	36 584	△78	△59	26	85	△19	144	163
結城市	19 393	50 407	25 288	25 119	△67	△38	15	53	△29	107	136
龍ヶ崎市	32 165	76 311	37 986	38 325	△42	△34	33	67	△8	210	218
下妻市	15 912	41 614	20 873	20 741	△35	△28	21	49	△7	102	109
常総市	22 168	59 440	29 807	29 633	△51	△28	26	54	△23	173	196
常陸太田市	19 299	47 970	23 343	24 627	△104	△42	22	64	△62	44	106
高萩市	11 667	27 509	13 657	13 852	△13	△17	11	28	4	67	63
北茨城市	17 032	41 713	20 702	21 011	△37	△22	19	41	△15	56	71
笠間市	29 406	73 781	36 091	37 690	△24	△50	27	77	26	173	147
取手市	45 545	104 251	51 164	53 087	21	△34	52	86	55	336	281
牛久市	35 005	84 609	41 715	42 894	52	△2	50	52	54	261	207
つくば市	108 669	243 930	123 386	120 544	162	42	185	143	120	1 038	918
ひたちなか市	64 970	154 714	78 250	76 464	51	△23	85	108	74	422	348
鹿嶋市	28 873	67 177	34 922	32 255	△20	△31	29	60	11	185	174
潮来市	10 839	27 556	13 708	13 848	△21	△8	17	25	△13	51	64
守谷市	27 998	68 615	34 539	34 076	74	20	56	36	54	264	210
常陸大宮市	16 011	39 209	19 362	19 847	△72	△39	16	55	△33	54	87
那珂市	20 958	53 127	25 873	27 254	△26	△24	23	47	△2	99	101
筑西市	37 557	100 118	49 646	50 472	△30	△29	46	75	△1	191	192
坂東市	18 422	51 659	26 329	25 330	△10	△9	28	37	△1	122	123
稲敷市	14 724	39 238	19 652	19 586	△68	△45	8	53	△23	64	87
かすみがうら市	15 826	40 329	20 461	19 868	1	△14	22	36	15	129	114
桜川市	13 721	39 021	19 318	19 703	△51	△27	14	41	△24	50	74
神栖市	40 796	95 412	49 474	45 938	28	△11	60	71	39	284	245
行方市	11 398	32 065	15 883	16 182	△79	△34	10	44	△45	29	74
鉾田市	18 476	45 958	23 447	22 511	△39	△32	21	53	△7	107	114
つくばみらい市	20 010	51 026	25 638	25 388	26	11	46	35	15	175	160
小美玉市	18 352	48 801	24 643	24 158	25	△17	23	40	42	176	134
茨城町	12 040	31 539	15 635	15 904	△57	△28	12	40	△29	65	94
大洗町	6 875	15 847	7 836	8 011	△20	△12	7	19	△8	36	44
城里町	7 210	18 086	8 842	9 244	△42	△20	3	23	△22	22	44
東海村	15 150	37 649	19 027	18 622	△2	△5	23	28	3	99	96
大子町	6 434	15 755	7 698	8 057	△16	△17	2	19	1	17	16
美浦村	5 912	14 517	7 403	7 114	△10	△14	4	18	4	54	50
阿見町	20 197	47 854	23 749	24 105	37	△18	21	39	55	166	111
河内町	2 985	8 316	4 087	4 229	△8	△6	3	9	△2	16	18
八千代町	7 203	20 944	10 984	9 960	△22	△16	7	23	△6	52	58
五霞町	2 975	8 176	4 156	4 020	△26	△7	6	13	△19	14	33
境町	8 873	24 098	12 269	11 829	△16	△16	7	23	0	75	75
利根町	6 170	15 122	7 406	7 716	△17	△12	2	14	△5	28	33

(注) (1) 人口及び世帯数は平成27年国勢調査(確定値)をもとに、毎月の住民基本台帳の移動数を加減して推計した。

(2) 世帯と人口の各年の数値は、各年1月1日現在。

(3) 月の人口移動は前月1か月間の増減数である。

資料：県統計課

## 2 金融機関別実質預金・貸出残高

(単位：億円)

年度・月	総 額		銀 行		そ の 他	
	預 金	貸 出	預 金	貸 出	預 金	貸 出
平成29年度	168 251	82 886	114 982	61 929	53 269	20 957
30	171 294	84 737	117 540	63 380	53 753	21 356
31, 令和元年度	174 739	85 880	120 461	64 078	54 278	21 802
元.7	172 414	84 651	117 981	63 260	54 432	21 391
8	172 583	84 853	118 007	63 389	54 576	21 464
9	171 882	84 889	117 443	63 277	54 439	21 611
10	172 650	84 903	117 972	63 297	54 678	21 605
11	173 145	85 258	118 540	63 604	54 605	21 654
12	174 987	85 987	119 788	64 142	55 199	21 844
2.1	173 999	85 738	119 137	64 032	54 861	21 705
2	174 250	85 836	119 317	64 055	54 932	21 780
3	174 739	85 880	120 461	64 078	54 278	21 802
4	177 383	86 395	122 572	64 360	54 810	22 034
5	180 775	87 561	125 641	64 985	55 134	22 575
6	182 900	88 585	126 615	65 037	56 285	23 548
7	182 927	88 710	126 572	65 362	56 354	23 347

- (注) (1) 銀行は、都市銀行、地方銀行、第二地方銀行の計。(地方銀行・第二地方銀行は全国地方銀行協会または第二地方銀行協会の加盟銀行。) 資料：金融経済概況 (日本銀行水戸事務所〈TEL 029-224-2734〉)  
(2) 預金の「その他」は、信用金庫、信用組合、労働金庫、農業協同組合、商工組合中央金庫の計。  
(3) 貸出の「その他」は、信用金庫、信用組合、労働金庫、農業協同組合、商工組合中央金庫、日本政策金融公庫の計。

## 3 県内金融経済

年度・月	銀行券 (億円)		手形交換高		不 渡 手 形		信 用 保 証 (件)	
	発 行	還 収	枚 数 (千枚)	金 額 (百万円)	枚 数 (枚)	金 額 (百万円)	保証承諾	代位弁済
平成29年度	7 342	1 871	430	653 024	128	138	20 985	1 288
30	8 087	2 031	401	633 936	198	276	20 970	1 261
31, 令和元年度	7 640	1 622	395	579 565	272	337	21 714	1 173
元.8	582	56	24	31 507	9	7	1 753	97
9	439	91	36	58 896	6	7	2 262	124
10	574	76	30	44 207	12	32	1 478	80
11	521	78	23	31 871	10	3	1 677	101
12	1 561	60	32	62 278	19	14	2 117	123
2.1	282	375	35	52 191	17	14	1 395	83
2	487	93	23	32 236	28	22	1 656	117
3	507	79	57	35 547	53	79	2 248	85
4	869	57	28	41 594	24	21	3 711	115
5	569	201	20	32 860	7	4	5 765	86
6	1 114	51	34	66 329	35	33	6 972	97
7	534	37	28	40 180	16	9	3 887	49
8	440	28	26	39 916	15	6	2 900	74

- (注) 手形交換高の枚数は、千枚未満を四捨五入しているため、各月の合計が年度数値と一致しない場合がある。 資料：金融経済概況 (日本銀行水戸事務所〈TEL 029-224-2734〉)  
一般社団法人茨城県銀行協会 (TEL 029-221-3579)  
茨城県信用保証協会 (TEL 029-224-7815)

## 4 産業別現金給与総額

(単位：円)

年月	調査 産業計	建設業	製造業	電気・ ガス業	情報 通信業	運輸業・ 郵便業	卸売・ 小売業	金融・ 保険業	不動産業・ 物品賃貸業	学術研究・ 専門技術 サービス業	宿泊業・ 飲食サー ビス業	生活関連 サービス業 娯楽業	教育・ 学習 支援業	医療、 福祉	複合 サービス 事業	サービ ス業
平成29年	322 413	381 983	380 749	562 276	498 321	321 645	229 821	433 740	369 713	496 245	119 067	183 078	401 621	317 701	391 799	229 434
30	323 720	341 671	387 320	513 707	426 182	352 100	237 103	484 122	307 400	480 294	106 861	174 721	422 353	318 678	352 095	252 915
31, 令和元年	322 325	356 924	390 967	456 549	403 527	336 992	233 217	459 469	292 174	488 546	100 732	184 380	404 861	314 352	378 361	246 131
元.6	473 887	414 314	549 408	899 970	593 478	475 424	278 993	1 010 840	358 490	935 594	102 418	257 931	819 148	404 586	785 806	329 857
7	363 827	395 422	489 764	357 226	532 747	460 158	294 254	341 013	367 676	467 624	102 256	228 042	301 581	363 449	294 329	221 636
8	273 664	327 667	330 145	359 084	323 874	282 369	212 824	341 919	251 590	374 446	106 715	161 672	308 049	271 759	286 508	222 205
9	269 680	327 577	320 341	361 426	316 439	286 170	203 082	334 753	261 574	395 752	97 575	154 754	308 597	271 021	282 864	219 239
10	266 199	302 991	313 630	371 384	344 731	291 090	201 584	343 008	284 908	382 979	97 289	153 937	310 661	266 730	288 604	216 105
11	277 274	316 474	326 360	372 570	365 531	294 505	220 474	344 722	277 780	397 684	99 385	155 773	328 191	272 380	285 630	232 174
12	590 976	716 234	747 975	878 274	629 264	608 081	354 087	1 039 084	493 311	1 094 595	120 332	256 215	901 241	514 569	805 409	368 477
2.1	279 505	329 466	331 028	387 904	313 760	282 436	205 216	326 870	269 324	414 974	89 924	170 478	352 464	276 691	290 849	268 072
2	265 756	316 652	310 373	375 066	315 810	262 145	194 054	329 267	276 268	402 315	86 032	154 033	351 845	262 820	289 153	241 605
3	282 147	324 724	324 634	395 432	351 056	280 662	203 895	335 847	258 654	429 720	86 318	164 224	378 564	278 420	344 110	285 469
4	281 535	309 001	321 065	374 664	340 410	269 197	244 101	341 377	330 462	406 374	80 753	155 196	353 367	278 271	296 092	250 786
5	274 327	503 717	303 429	379 579	331 381	249 229	199 264	328 698	247 088	396 528	88 498	149 050	325 745	264 575	306 783	258 535
6	473 797	515 459	511 582	853 638	494 410	354 573	254 318	905 070	410 037	1 118 903	111 431	251 791	878 855	411 899	633 983	411 770

(注) (1) 規模5人以上の事業所。  
(2) 年数値は平均値。

資料：県統計課

## 5 産業別月末常用労働者数

(単位：人)

年月	調査 産業計	建設業	製造業	電気・ ガス業	情報 通信業	運輸業・ 郵便業	卸売・ 小売業	金融・ 保険業	不動産業・ 物品賃貸業	学術研究・ 専門技術 サービス業	宿泊業・ 飲食サー ビス業	生活関連 サービス業 娯楽業	教育・ 学習 支援業	医療、 福祉	複合 サービス 事業	サービ ス業
平成29年	998 738	51 180	226 173	5 558	15 130	86 018	162 724	31 438	9 226	49 942	60 998	33 450	69 380	123 756	7 916	65 848
30	993 519	48 398	244 402	5 031	10 916	65 083	167 572	22 400	7 770	48 402	62 039	30 630	66 143	139 173	7 233	68 331
31, 令和元年	989 589	50 087	246 387	5 307	10 734	65 069	163 283	23 387	7 628	48 455	59 676	31 165	66 309	140 338	7 477	64 289
元.6	993 942	49 854	248 165	5 307	10 984	65 469	161 486	24 164	7 373	48 786	59 299	32 272	67 214	140 429	7 778	65 362
7	995 657	51 845	245 964	5 314	10 987	65 349	162 504	24 071	7 238	49 027	60 142	31 465	66 917	141 220	7 778	65 836
8	993 219	51 610	245 590	5 360	10 695	64 893	163 219	24 379	7 232	49 325	60 333	30 719	66 670	139 335	7 801	66 058
9	991 760	50 889	245 027	5 418	10 586	65 513	164 299	24 015	7 191	49 153	59 196	31 148	66 140	140 096	7 775	65 314
10	986 483	48 786	244 033	5 382	10 417	65 012	163 971	23 821	7 106	48 685	58 624	31 034	66 987	139 366	7 778	65 481
11	989 238	47 889	243 969	5 353	10 331	65 362	165 852	23 694	7 117	47 875	59 590	31 571	67 175	140 184	7 785	65 491
12	993 857	47 734	244 105	5 358	10 441	65 530	168 146	23 657	7 257	47 808	60 938	31 733	67 134	140 177	7 782	66 057
2.1	992 690	47 759	243 494	5 389	10 488	65 475	168 631	23 982	7 317	47 835	60 195	31 733	66 669	140 444	7 788	65 491
2	988 292	47 776	243 492	5 393	10 476	65 421	166 727	24 011	7 350	47 783	59 225	30 201	66 316	140 678	7 798	65 645
3	979 136	48 125	243 106	5 349	10 697	64 704	166 958	23 672	6 900	46 867	57 849	30 412	62 178	139 513	7 762	65 044
4	987 185	47 961	246 310	5 393	10 696	64 506	166 938	24 978	7 513	47 832	54 879	29 670	67 257	141 247	7 457	64 548
5	981 721	48 792	245 950	5 232	10 968	64 184	164 965	24 873	7 525	47 321	52 020	29 536	67 382	141 632	7 506	63 835
6	985 635	47 757	245 766	5 232	10 987	64 935	166 112	24 656	7 302	47 303	54 827	29 677	67 260	143 205	7 501	63 115

(注) (1) 規模5人以上の事業所。  
(2) 年数値は平均値。

資料：県統計課



## 6 産業別総実労働時間数

(単位：時間)

年 月	調 査 産業計	建設業	製造業	電気・ ガス業	情 報 通信業	運輸業・ 郵便業	卸売・ 小売業	金融・ 保険業	不動産業・ 物品賃貸業	学術研究・ 専門技術 サービス業	宿泊業・ 飲食サー ビス業	生活関連 サービス業 娯楽業	教育・ 学 習 支援業	医療、 福 祉	複 合 サービ ス事業	サービ ス 業
平成29年	147.5	171.9	163.2	152.4	155.9	183.9	133.0	146.1	167.2	148.7	97.4	127.5	139.6	138.3	145.0	139.9
30	145.7	166.9	160.8	154.2	159.9	175.5	134.1	149.4	152.3	144.6	88.3	113.7	147.3	142.6	149.7	143.7
31, 令和元年	141.7	160.0	161.0	150.4	154.2	157.0	131.7	147.5	144.1	147.7	85.4	108.9	135.5	136.7	149.6	137.7
元.6	143.7	152.4	164.0	147.2	157.4	144.2	139.0	150.0	136.4	148.4	79.8	115.6	142.6	141.7	150.3	139.7
7	147.8	170.6	168.1	158.3	159.3	173.4	132.2	158.0	158.0	158.5	86.5	101.9	146.5	141.2	157.5	142.8
8	137.2	153.8	153.0	150.7	148.8	160.1	131.8	145.0	156.5	145.1	90.8	106.5	102.1	136.7	146.1	134.5
9	140.6	165.0	159.8	139.7	150.3	153.9	130.3	140.7	152.0	146.7	84.6	105.6	131.8	136.7	142.9	139.4
10	145.0	170.1	165.3	155.2	155.9	168.8	131.1	152.6	156.9	152.0	84.9	104.3	146.6	136.1	155.6	139.2
11	145.3	173.6	168.1	161.1	155.5	166.5	129.9	145.7	162.7	149.8	88.2	106.1	136.0	138.6	147.6	142.2
12	142.7	166.3	166.2	150.6	154.3	165.2	130.8	151.7	159.0	147.8	86.9	100.7	125.1	136.2	156.0	136.2
2.1	137.0	166.2	147.9	145.2	153.6	182.8	121.5	134.7	150.6	141.5	76.6	106.8	144.1	131.7	134.2	136.5
2	139.9	164.2	159.7	138.2	155.3	182.1	121.8	126.5	150.0	143.6	73.7	104.4	141.1	135.6	138.2	137.6
3	142.5	165.8	159.5	153.3	179.5	183.4	120.6	148.7	158.6	158.5	73.9	103.7	147.1	135.5	143.5	144.6
4	145.1	163.9	165.2	155.7	153.5	183.9	124.5	143.6	158.5	155.7	65.6	99.6	150.0	144.6	150.7	144.1
5	130.3	159.0	142.9	146.4	140.8	159.9	117.2	121.3	145.8	137.1	67.0	95.1	117.8	132.4	135.0	136.1
6	142.3	182.4	149.6	151.4	161.8	169.0	125.7	156.0	149.0	160.1	73.0	105.4	153.0	140.0	156.5	144.8

(注) (1) 規模5人以上の事業所。  
(2) 年数値は平均値。

資料：県統計課

## 7 職業紹介状況

(単位：人、件、倍)

年度・月	一 般 職 業 紹 介 (パートタイムを含む)							雇用保険 受給者実人員
	新規求人数	新規求職 申込件数	月間有効 求 人 数	月間有効 求 職 者 数	就 職 件 数	新規求人倍率	有効求人倍率	
平成29年度	234 508	109 694	54 694	36 467	37 609	2.14	1.50	7 277
30	236 064	106 261	55 994	34 566	35 148	2.22	1.62	7 001
31, 令和元年度	228 429	102 602	54 463	34 386	32 888	2.23	1.58	7 444
元.7	19 321	8 569	53 178	34 741	2 767	2.20	1.61	7 635
8	19 726	7 826	54 365	34 106	2 396	2.29	1.62	7 646
9	18 394	8 356	54 787	34 373	2 715	2.21	1.59	7 498
10	21 340	8 651	56 124	34 698	2 893	2.32	1.62	7 555
11	19 366	7 102	55 613	33 223	2 571	2.34	1.61	7 603
12	17 315	6 241	54 907	30 840	2 240	2.22	1.60	7 738
2.1	20 214	9 100	54 456	31 923	1 980	2.12	1.56	7 992
2	20 054	9 188	55 797	34 282	2 424	2.15	1.51	7 259
3	17 404	9 202	54 977	36 297	3 884	2.15	1.47	7 477
4	14 325	9 557	46 346	35 423	2 449	1.96	1.41	7 063
5	14 935	7 458	42 310	34 260	1 684	2.14	1.36	8 090
6	15 729	9 488	42 687	35 971	2 320	1.75	1.30	10 183
7	16 108	8 453	44 245	36 893	2 267	1.86	1.27	10 998

(注) (1) 月別の求人倍率は季節調整値。

資料：茨城労働局職業安定課

(2) 年度別の月間有効求人数、月間有効求職者数、新規求人倍率、有効求人倍率、雇用保険受給者実人員は平均値。

## 8 家計主要指標 (水戸市・全国)

### 水戸市

年 月	勤 勞 者 世 帯								二人以上の世帯		(6) 消費者物価指数
	実収入	(1) 可処分所得	消費支出	(2) 黒字	貯蓄純増	(3) 平均消費性向	(4) 実質実収入指数	(4) 実質消費支出指数	消費支出	(5) エンゲル係数	
平成29年	628 154	493 678	342 374	151 304	121 746	69.4	105.8	101.7	310 831	22.9	100.2
30	613 896	525 028	322 647	168 264	125 378	68.0	102.1	94.7	290 619	25.1	101.4
31, 令和元年	592 434	478 151	312 821	165 330	195 052	65.4	97.9	91.2	286 734	24.8	102.1
元.7	681 254	552 144	282 534	269 610	224 114	51.2	112.6	82.4	279 581	26.1	102.1
8	550 986	455 699	323 133	132 566	110 178	70.9	90.8	93.9	280 082	25.3	102.4
9	478 651	389 318	354 217	35 101	58 818	91.0	79.0	103.2	306 199	24.5	102.2
10	527 796	444 104	284 766	159 338	136 135	64.1	86.8	82.6	254 520	27.6	102.6
11	509 082	415 343	274 784	140 559	114 470	66.2	83.6	79.6	244 730	27.0	102.7
12	1 084 242	863 618	356 890	506 728	486 804	41.3	178.3	103.5	308 812	25.2	102.6
2.1	541 111	427 499	305 832	121 668	97 293	71.5	89.2	89.0	258 900	25.3	102.3
2	540 826	442 402	261 248	181 154	169 715	59.1	89.3	76.1	246 563	27.0	102.2
3	532 229	427 225	321 338	105 917	85 499	75.2	87.9	93.7	268 568	25.3	102.1
4	590 934	438 359	294 164	144 196	134 085	67.1	98.0	86.1	255 440	28.6	101.7
5	532 722	388 330	353 229	35 101	909	91.0	87.9	102.9	291 903	26.2	102.2
6	1 438 976	1 170 454	308 615	861 839	864 599	26.4	237.8	90.0	280 467	26.0	102.1
7	568 966	459 961	264 053	195 908	162 077	57.4	93.9	76.9	260 926	26.6	102.2

(注) (1) 実収入－非消費支出 (2) 可処分所得－消費支出  
 (3) 消費支出÷可処分所得 (4) 当該項目÷消費者物価指数

## 9 実収入及び実支出 (1か月・1世帯当たり) (水戸市・勤労者世帯)

年 月	集 計 世帯数	世 帯 人 員	有 業 人 員	世帯主 の年齢	実収入					実支出	
					勤め先 収 入	その他の 実 収 入		消費支出 計			
						う ち 世帯主	世帯主の 配 偶 者				
平成29年	48	3.22	1.68	48.0	628 154	597 280	487 567	106 758	30 874	476 850	342 374
30	51	3.18	1.66	47.7	613 896	579 754	487 199	86 961	34 142	446 643	322 647
31, 令和元年	47	3.26	1.70	46.8	592 434	559 725	464 558	92 218	32 709	427 104	312 821
元.7	48	3.42	1.83	45.4	681 254	654 084	569 211	83 242	27 170	411 644	282 534
8	48	3.43	1.79	44.6	550 986	531 736	421 957	100 733	19 250	418 420	323 133
9	48	3.26	1.68	48.0	478 651	457 256	385 446	70 161	21 395	443 550	354 217
10	48	3.11	1.71	49.2	527 796	480 244	387 651	92 593	47 552	368 458	284 766
11	45	3.06	1.71	49.3	509 082	495 265	406 103	89 161	13 817	368 524	274 784
12	47	3.02	1.66	51.6	1 084 242	1 053 381	900 759	151 558	30 861	577 514	356 890
2.1	50	2.94	1.66	51.7	541 111	519 148	430 597	86 515	21 963	419 444	305 832
2	47	2.92	1.68	52.5	540 826	467 880	393 227	61 937	72 946	359 672	261 248
3	48	3.00	1.76	52.2	532 229	512 365	435 947	71 373	19 864	426 312	321 338
4	50	2.98	1.74	50.4	590 934	544 878	449 928	93 595	46 056	446 738	294 164
5	46	2.98	1.70	50.2	532 722	497 385	414 616	81 275	35 337	497 622	353 229
6	45	2.96	1.67	49.5	1 438 976	1 132 275	942 940	181 670	306 701	577 137	308 615
7	44	3.10	1.74	50.3	568 966	539 324	430 371	95 139	29 642	373 058	264 053

家計・物価

全 国

(単位：円，%)

実収入	勤 勞 者 世 帯					二人以上の世帯		消費支出	(5) エンゲル係数	(6) 消費者物価指数	年 月
	(1) 可処分所得	消費支出	(2) 黒字	貯蓄純増	(3) 平均消費性向	(4) 実質実収入指数	(4) 実質消費支出指数				
533 820	434 415	313 057	121 358	97 009	72.1	101.1	98.9	283 027	25.7	100.4	平成29年
558 718	401 810	315 314	104 547	103 955	74.0	104.9	98.7	287 315	26.5	101.3	30
586 149	476 645	323 853	152 792	149 704	67.9	109.5	100.9	293 379	25.7	101.8	31, 令和元年
626 488	501 522	321 190	180 332	170 499	64.0	117.3	100.2	288 026	25.8	101.6	元.7
521 571	431 804	325 516	106 288	102 216	75.4	97.5	101.4	296 327	26.4	101.8	8
457 427	370 189	329 655	40 534	51 184	89.1	85.4	102.6	300 609	25.1	101.9	9
536 075	446 417	305 197	141 220	130 607	68.4	99.8	94.7	279 671	26.4	102.2	10
475 548	389 935	303 986	85 949	97 916	78.0	88.4	94.2	278 765	26.3	102.3	11
1 074 143	889 500	345 370	544 130	526 328	38.8	199.7	107.0	321 380	28.4	102.3	12
484 697	395 821	312 473	83 349	74 801	78.9	90.2	96.9	287 173	24.9	102.2	2.1
537 666	450 124	303 166	146 958	127 228	67.4	100.3	94.2	271 735	26.6	102.0	2
490 589	397 872	322 461	75 412	67 913	81.0	91.6	100.3	292 214	26.1	101.9	3
531 017	428 397	303 621	124 776	111 124	70.9	99.1	94.5	267 922	27.0	101.9	4
502 403	383 245	280 883	102 362	94 352	73.3	93.9	87.5	252 017	30.2	101.8	5
1 019 095	843 846	298 367	545 479	524 348	35.4	190.6	93.0	273 699	27.0	101.7	6
<b>685 717</b>	<b>561 673</b>	<b>288 622</b>	<b>273 051</b>	<b>238 138</b>	<b>51.4</b>	<b>128.0</b>	<b>89.8</b>	<b>266 897</b>	<b>28.1</b>	<b>101.9</b>	<b>7</b>

(注) (5) 食料費÷消費支出

(6) 平成27年(2015年)=100, 持家の帰属家賃を含む総合指数

資料：総務省統計局

(単位：世帯，人，歳，円)

実 支 出											年 月
消 費 支 出										非消費支出	
食料	住居	光熱・水道	家具・家事用品	被服及び履物	保健医療	交通・通信	教育	娯楽	養楽		その他の消費支出
73 832	16 391	21 269	10 628	16 684	9 697	64 020	20 990	33 483	75 380	134 477	平成29年
73 991	14 025	21 355	11 008	12 139	12 770	55 731	11 011	31 621	78 996	123 996	30
73 789	16 132	21 486	10 203	11 571	15 149	51 487	23 864	28 937	60 202	114 283	31, 令和元年
77 581	12 328	17 412	7 412	14 063	13 805	40 962	15 722	30 473	52 777	129 110	元.7
73 956	14 452	19 991	9 038	9 318	10 960	90 860	13 032	31 034	50 491	95 287	8
80 685	18 322	18 593	12 476	16 662	23 912	59 873	31 017	26 647	66 029	89 332	9
75 019	25 902	18 081	7 214	13 596	11 390	45 260	14 803	24 261	49 240	83 691	10
71 393	14 812	21 517	11 068	10 220	11 439	38 009	18 298	27 543	50 484	93 739	11
86 396	15 504	20 650	12 747	11 843	17 872	51 289	23 677	31 501	85 409	220 623	12
72 219	15 964	26 651	9 431	14 033	8 651	43 391	8 213	37 502	69 775	113 612	2.1
73 847	13 367	25 054	8 439	7 943	9 854	41 888	9 431	21 031	50 396	98 424	2
69 485	18 962	26 135	9 761	10 765	11 595	46 813	11 224	32 729	83 869	104 974	3
73 973	14 676	23 816	10 231	7 626	11 076	41 840	13 507	29 703	67 715	152 574	4
76 044	16 019	24 813	10 277	9 143	10 000	87 410	6 378	18 964	94 182	144 393	5
70 123	16 967	18 787	15 374	16 982	9 762	42 614	3 746	24 115	90 144	268 522	6
<b>64 725</b>	<b>30 809</b>	<b>18 878</b>	<b>8 658</b>	<b>14 642</b>	<b>7 799</b>	<b>39 702</b>	<b>5 831</b>	<b>21 031</b>	<b>51 980</b>	<b>109 005</b>	<b>7</b>

資料：総務省統計局

家計・物価

## 10 消費者物価指数 (水戸市)

年 月	総 合	対前年		食 料	穀 類	魚介類	肉 類	野菜・ 海 藻	外 食	住 居
		(月)比 (%)	対前年 同月比 (%)							
平成29年	100.2	0.6	—	101.8	102.5	102.4	106.1	100.9	100.9	99.5
30	101.4	1.2	—	103.3	103.6	106.6	104.3	106.9	101.5	99.4
31, 令和元年	102.1	0.7	—	103.9	104.2	105.4	109.5	102.5	102.8	100.4
元.7	102.1	0.3	1.2	103.8	103.8	107.1	111.8	101.9	102.4	101.3
8	102.4	0.3	0.8	103.8	104.7	107.4	110.2	100.3	102.5	101.1
9	102.2	△ 0.2	0.2	104.3	103.2	105.4	111.6	105.4	102.5	101.0
10	102.6	0.4	0.4	104.8	103.0	103.6	110.7	107.7	104.5	101.2
11	102.7	0.1	0.6	105.6	102.5	104.6	114.1	106.4	104.6	101.2
12	102.6	△ 0.1	1.0	104.6	102.7	109.6	113.8	104.7	104.6	102.0
2.1	102.3	△ 0.2	0.7	104.0	102.3	107.0	112.2	99.8	104.7	101.9
2	102.2	△ 0.1	0.5	103.8	102.1	110.9	105.6	100.4	104.7	102.0
3	102.1	△ 0.1	0.6	103.2	101.9	109.2	104.9	98.0	104.7	102.1
4	101.7	△ 0.4	△ 0.3	102.9	101.8	103.9	106.6	99.6	104.7	101.9
5	102.2	0.5	0.2	105.2	102.0	105.7	113.6	101.5	106.6	102.1
6	102.1	△ 0.1	0.4	104.8	101.5	104.8	114.7	100.9	106.6	102.1
7	102.2	0.0	0.1	104.8	102.6	109.6	112.3	99.1	106.6	101.6

(注) (1) 「総合指数」は、持家の帰属家賃を含む総合指数である。  
 (2) 対前年同月比及び対前月比は、各基準年の公表値による。

## 11 農水産物の平均販売価格

年 月	だいこん (1 kg)	にんじん (1 kg)	ご ぼ う (1 kg)	れんこん (1 kg)	はくさい (1 kg)	きゃべつ (1 kg)	ね ぎ (1 kg)	な す (1 kg)	と ま と (1 kg)
平成29年	93	124	208	613	90	94	334	369	369
30	100	160	222	476	88	101	362	378	370
31, 令和元年	80	111	161	496	52	77	308	372	356
元.7	87	117	198	1 073	79	66	347	408	315
8	93	108	165	637	106	94	304	242	258
9	88	130	155	445	102	87	372	310	489
10	71	117	141	368	53	66	366	328	496
11	88	116	135	399	64	73	328	491	589
12	63	125	111	461	55	64	247	530	364
2.1	71	108	143	471	58	61	212	449	355
2	75	94	67	499	45	57	180	483	481
3	88	165	124	609	98	94	201	451	529
4	114	177	183	776	187	138	300	474	453
5	100	168	232	959	99	123	427	379	257
6	92	190	306	1 767	69	80	442	403	261
7	121	301	278	1 045	120	90	520	462	390

(注) (1) 野菜は、水戸市公設地方卸売市場の販売価格による。  
 (2) 年価格は、年の加重平均値である。



(平成27年(2015年)=100)

光熱・水道	家具・家事用品	被服及び履物	保健医療	交通・通信	自動車等関係費	教育	娯楽	養楽	諸雑費	生鮮食品を除く合計	年月
94.3	100.0	102.2	102.3	98.8	100.2	102.5	101.2	100.9	100.2	100.2	平成29年
98.3	100.8	101.2	104.3	100.3	103.2	102.9	102.4	101.6	101.2	101.2	30
101.1	104.6	100.6	105.2	99.5	103.0	102.1	104.4	102.4	102.1	102.1	31, 令和元年
100.9	104.1	99.1	105.5	99.0	102.3	103.7	103.6	103.4	102.2	102.2	元.7
100.3	105.7	99.4	105.3	99.3	102.4	103.7	106.0	103.1	102.4	102.4	8
99.6	104.4	101.3	105.1	98.7	102.2	103.7	104.1	103.4	102.1	102.1	9
99.4	107.5	103.2	105.8	100.0	104.2	98.0	106.1	100.4	102.5	102.5	10
101.2	105.3	102.1	105.6	100.0	103.9	98.0	105.6	100.1	102.6	102.6	11
100.8	104.1	101.7	105.1	100.2	103.8	98.0	105.9	100.2	102.6	102.6	12
100.6	104.2	100.2	105.2	101.0	105.1	98.0	104.6	100.0	102.4	102.4	2.1
100.3	105.0	101.8	105.3	100.5	104.6	98.0	104.1	100.1	102.2	102.2	2
100.3	104.4	101.2	105.2	100.2	104.0	99.0	104.5	100.2	102.2	102.2	3
101.2	104.3	103.7	105.0	98.2	101.0	97.7	104.4	100.1	101.9	101.9	4
101.1	104.4	103.3	105.5	97.5	99.4	98.5	104.5	100.0	102.2	102.2	5
101.1	105.7	101.1	105.6	98.2	100.7	98.7	103.9	99.8	102.2	102.2	6
<b>100.5</b>	<b>106.1</b>	<b>101.0</b>	<b>105.3</b>	<b>98.5</b>	<b>100.4</b>	<b>98.7</b>	<b>104.8</b>	<b>99.9</b>	<b>102.1</b>	<b>102.1</b>	<b>7</b>

資料：県統計課

(単位：円)

きゅうり (1 kg)	ピーマン (1 kg)	かんしょ (1 kg)	レタス (1 kg)	まぐろ (1 kg)	かつお類 (1 kg)	さけ (1 kg)	いわし類 (1 kg)	さば類 (1 kg)	年月
270	454	142	172	2 968	731	1 222	290	349	平成29年
301	478	152	158	3 323	616	1 278	298	329	30
281	467	189	159	3 080	552	1 276	320	330	31, 令和元年
315	416	295	119	3 182	509	1 295	322	333	元.7
293	429	247	149	3 357	454	1 414	331	325	8
263	484	177	171	3 102	470	1 317	312	426	9
262	398	179	137	3 181	496	1 248	334	398	10
392	430	187	246	3 247	692	1 088	380	388	11
659	485	179	219	3 245	1 184	1 084	332	346	12
644	776	180	210	3 257	1 255	1 160	332	361	2.1
444	846	175	171	3 250	1 093	1 087	324	412	2
335	736	181	179	3 177	1 329	1 018	377	470	3
258	682	192	226	2 898	890	1 253	379	436	4
206	516	273	151	3 181	989	1 054	353	304	5
241	469	311	120	2 814	833	1 115	331	336	6
<b>375</b>	<b>540</b>	<b>288</b>	<b>163</b>	<b>2 759</b>	<b>669</b>	<b>1 216</b>	<b>350</b>	<b>367</b>	<b>7</b>

資料：水戸市公設地方卸売市場 (TEL 029-226-2331)

## 12 鋳工業指数 (季節調整済指数)

### 生産指数

年 月	鋳 工 業									
	鉄鋼業	非鉄金属 工 業	金属製品 工 業	生 産 用 機械工業	汎用・業務用 機械工業	電子部品・ デバイス工業	電気機械 工 業	情報通信 機械工業	輸送機械 工 業	
	ウエイト 10 000.0									
平成29年	100.7	92.4	94.0	102.6	95.8	101.2	97.9	111.4	x	111.4
30	99.9	99.6	102.2	105.7	98.4	102.0	74.1	101.7	x	123.3
31, 令和元年	99.8	95.6	98.7	104.9	85.7	100.7	71.6	104.9	x	113.7
元.6	104.6	99.0	99.0	104.4	91.1	100.7	69.9	106.1	x	118.0
7	101.6	96.5	99.0	104.1	86.2	107.9	70.4	108.2	x	120.4
8	99.2	97.5	96.0	103.6	88.1	101.2	68.3	105.8	x	115.1
9	99.5	84.6	99.2	106.8	93.6	99.1	77.0	107.9	x	115.8
10	96.1	92.9	97.1	104.2	78.3	95.2	65.9	104.2	x	101.7
11	95.5	89.8	97.2	101.4	67.9	97.9	75.6	94.6	x	96.2
12	96.0	91.0	100.8	100.1	68.4	100.3	78.6	103.2	x	97.5
2.1	97.8	92.3	81.2	105.2	91.6	103.0	79.7	102.4	x	98.8
2	98.6	85.8	95.0	110.0	82.7	114.9	73.7	109.6	x	89.7
3	94.3	89.1	95.0	102.9	82.1	94.0	81.3	112.3	x	81.7
4	91.6	64.7	82.3	102.8	77.6	91.9	66.1	101.5	x	70.2
5	82.5	49.7	77.2	95.9	60.4	84.3	60.6	121.4	x	57.0
6	83.4	50.4	90.5	93.9	62.3	85.1	60.5	111.9	x	58.0
(%) 対前月増減率	1.1	1.4	17.2	▲ 2.1	3.1	0.9	▲ 0.2	▲ 7.8	x	1.8
対前年同月増減率	▲ 17.5	▲ 49.0	▲ 5.8	▲ 6.7	▲ 27.5	▲ 6.3	▲ 8.9	11.0	x	▲ 47.7

(注) 年指数及び対前年同月増減率は原指数による。

## 13 鋳工業指数 (季節調整済指数)

### 出荷指数

年 月	鋳 工 業									
	鉄鋼業	非鉄金属 工 業	金属製品 工 業	生 産 用 機械工業	汎用・業務用 機械工業	電子部品・ デバイス工業	電気機械 工 業	情報通信 機械工業	輸送機械 工 業	
	ウエイト 10 000.0									
平成29年	100.4	93.7	87.3	100.5	96.5	103.7	89.3	108.5	x	104.9
30	99.5	92.9	100.0	103.3	96.9	94.9	86.5	100.7	x	109.9
31, 令和元年	98.6	90.0	94.0	99.9	87.1	101.4	77.6	103.1	x	106.3
元.6	102.3	88.8	96.4	95.9	90.9	103.3	77.0	104.7	x	113.4
7	100.0	89.8	94.8	99.5	88.8	101.3	74.4	105.1	x	113.9
8	97.9	92.1	86.2	97.6	88.0	104.8	75.8	102.5	x	109.7
9	99.5	87.1	99.8	103.7	92.8	102.9	79.2	110.4	x	113.9
10	96.6	79.4	93.1	97.9	80.3	102.2	73.8	100.8	x	102.2
11	94.6	87.9	94.0	97.9	66.7	103.6	77.7	90.3	x	99.3
12	96.4	93.1	92.1	92.6	69.0	114.7	75.7	99.9	x	91.7
2.1	95.3	79.5	83.8	93.8	86.3	105.0	91.1	97.1	x	104.5
2	100.3	74.5	96.8	98.6	84.8	137.3	83.3	101.4	x	110.8
3	90.9	79.8	84.8	99.0	77.7	84.7	87.7	107.9	x	95.6
4	89.3	83.4	62.6	92.3	70.3	88.6	75.6	100.6	x	78.2
5	78.6	60.6	72.1	83.2	55.9	77.6	68.3	109.3	x	49.4
6	83.4	46.3	89.6	88.7	57.0	94.1	66.5	116.8	x	57.2
(%) 対前月増減率	6.1	▲ 23.6	24.3	6.6	2.0	21.3	▲ 2.6	6.9	x	15.8
対前年同月増減率	▲ 16.1	▲ 46.8	▲ 2.9	▲ 3.9	▲ 35.0	1.0	▲ 10.0	14.4	x	▲ 48.1

(注) 年指数及び対前年同月増減率は原指数による。

(平成27年(2015年)=100)

窯業・土石製品工業	化学工業	石油・石炭製品工業	プラスチック製品工業	パルプ・紙・紙加工品工業	繊維工業	食料品・たばこ工業	その他工業	鉱業	(旧)はん用・生産用・業務用機械工業	年月
400.2	1 659.1	98.0	619.9	180.0	102.6	1 649.8	401.3	9.4	2 061.4	
94.8	102.6	x	102.7	102.7	101.1	98.7	102.2	x	98.6	平成29年
94.1	93.6	x	108.4	102.6	96.7	98.1	104.9	x	100.2	30
89.5	105.9	x	107.0	103.5	102.0	98.3	104.5	x	93.3	31, 令和元年
89.8	146.9	x	107.4	105.0	100.0	97.5	106.1	x	96.0	元.6
88.6	108.8	x	105.8	103.5	102.0	98.0	107.0	x	97.6	7
88.3	103.7	x	106.8	103.8	99.5	99.4	103.4	x	91.3	8
88.6	101.4	x	106.9	103.6	97.5	100.8	102.5	x	94.4	9
87.6	99.9	x	104.1	100.8	99.4	97.1	102.1	x	86.9	10
89.8	101.5	x	104.4	101.3	98.8	101.0	100.9	x	84.2	11
85.6	102.9	x	103.1	106.2	99.6	100.8	98.8	x	85.0	12
87.3	99.0	x	105.9	100.6	93.5	99.8	103.4	x	97.1	2.1
83.9	90.2	x	107.2	102.1	112.4	103.1	98.5	x	100.1	2
90.1	88.2	x	108.9	99.1	93.4	94.6	99.3	x	87.7	3
85.7	88.6	x	105.5	99.9	97.3	99.7	97.6	x	85.6	4
81.4	68.2	x	96.8	97.4	90.3	98.9	82.0	x	73.2	5
<b>78.8</b>	<b>76.7</b>	x	<b>96.9</b>	<b>91.5</b>	<b>84.0</b>	<b>99.7</b>	<b>80.0</b>	x	<b>73.7</b>	<b>6</b>
<b>▲ 3.2</b>	<b>12.5</b>	x	<b>0.1</b>	<b>▲ 6.1</b>	<b>▲ 7.0</b>	<b>0.8</b>	<b>▲ 2.4</b>	x	<b>0.7</b>	(%) 対前月増減率
<b>▲ 10.4</b>	<b>▲ 47.4</b>	x	<b>▲ 8.9</b>	<b>▲ 10.4</b>	<b>▲ 12.6</b>	<b>3.7</b>	<b>▲ 21.9</b>	x	<b>▲ 16.7</b>	対前年同月増減率

資料：県統計課

(平成27年(2015年)=100)

窯業・土石製品工業	化学工業	石油・石炭製品工業	プラスチック製品工業	パルプ・紙・紙加工品工業	繊維工業	食料品・たばこ工業	その他工業	鉱業	(旧)はん用・生産用・業務用機械工業	年月
307.0	1 426.8	66.4	607.9	81.7	19.6	1 741.9	376.0	1.1	1 937.2	
93.9	103.4	x	105.4	100.9	109.2	101.5	103.0	x	100.0	平成29年
93.4	97.3	x	109.9	99.1	109.1	101.1	105.5	x	95.9	30
90.2	105.7	x	106.7	99.4	103.9	98.0	105.7	x	94.2	31, 令和元年
92.1	129.4	x	107.7	100.4	105.4	97.7	107.1	x	96.7	元.6
91.8	111.3	x	108.1	105.1	105.0	96.8	106.2	x	95.9	7
89.7	104.7	x	106.4	100.6	100.6	98.1	105.1	x	96.2	8
90.1	100.6	x	105.5	101.0	95.3	100.5	103.6	x	97.3	9
87.7	99.1	x	103.3	97.8	95.9	98.0	102.6	x	91.6	10
86.3	102.8	x	102.3	97.3	92.5	98.9	101.2	x	83.8	11
84.1	101.2	x	100.9	95.7	90.8	98.8	104.0	x	93.6	12
83.3	98.4	x	109.5	93.7	89.2	100.6	101.6	x	95.3	2.1
88.4	96.4	x	104.8	97.9	95.3	103.1	109.0	x	110.1	2
88.0	87.6	x	108.5	97.0	96.2	95.1	100.7	x	80.9	3
79.4	94.7	x	111.4	91.9	88.9	98.0	97.1	x	79.4	4
74.7	74.6	x	100.0	84.0	75.7	94.2	81.3	x	66.2	5
<b>79.3</b>	<b>74.3</b>	x	<b>101.1</b>	<b>83.5</b>	<b>74.3</b>	<b>97.7</b>	<b>81.2</b>	x	<b>74.7</b>	<b>6</b>
<b>6.2</b>	<b>▲ 0.4</b>	x	<b>1.1</b>	<b>▲ 0.6</b>	<b>▲ 1.8</b>	<b>3.7</b>	<b>▲ 0.1</b>	x	<b>12.8</b>	(%) 対前月増減率
<b>▲ 10.0</b>	<b>▲ 42.4</b>	x	<b>▲ 4.4</b>	<b>▲ 15.2</b>	<b>▲ 27.6</b>	<b>0.9</b>	<b>▲ 21.2</b>	x	<b>▲ 17.2</b>	対前年同月増減率

資料：県統計課


 エネルギー工業

# 14 鋳工業指数 (季節調整済指数)

## 在庫指数

年 月	鋳工業									
	鉄鋼業	非鉄金属工業	金属製品工業	生産用機械工業	汎用・業務用機械工業	電子部品・デバイス工業	電気機械工業	情報通信機械工業	輸送機械工業	
	ウエイト									
	10 000.0	1 212.6	442.3	697.7	1 259.1	350.8	41.0	418.7	0.0	261.7
平成29年	91.5	100.6	96.6	96.8	71.1	56.1	x	x	-	x
30	97.9	108.3	103.9	100.1	78.2	56.3	x	x	-	x
31, 令和元年	101.0	91.7	100.6	102.6	78.0	77.1	x	x	-	x
元.6	103.1	106.7	99.2	104.6	80.2	50.7	x	x	-	x
7	103.9	109.9	96.8	106.7	79.8	76.1	x	x	-	x
8	104.3	109.0	103.6	106.5	76.4	68.7	x	x	-	x
9	103.0	96.8	98.6	103.0	75.4	69.9	x	x	-	x
10	104.2	105.2	101.0	105.5	74.4	74.5	x	x	-	x
11	104.1	101.6	104.2	104.1	74.1	86.0	x	x	-	x
12	103.3	94.4	99.8	104.9	77.1	79.5	x	x	-	x
2.1	105.5	96.8	105.3	106.1	80.1	83.7	x	x	-	x
2	102.4	101.2	100.0	107.0	72.9	71.7	x	x	-	x
3	101.8	98.1	90.0	105.3	73.3	73.8	x	x	-	x
4	97.7	81.1	97.2	105.3	71.0	71.8	x	x	-	x
5	98.0	71.3	108.9	108.7	66.4	85.2	x	x	-	x
6	95.4	68.1	100.8	106.2	66.3	91.9	x	x	-	x
(%) 対前月増減率	▲2.7	▲4.5	▲7.4	▲2.3	▲0.2	7.9	x	x	-	x
対前年同月増減率	▲7.5	▲36.2	1.6	1.4	▲17.2	81.2	x	x	-	x

(注) 年指数及び対前年同月増減率は原指数による。

# 15 石油製品販売量

(単位：kl)

年 月	総量	ガソリン	ナフサ	ジェット燃料油	灯油	軽油	重油	うち A重油
平成29年	6 737 137	1 574 967	2 608 000	57 687	375 299	1 017 564	1 000 871	351 688
30	6 408 711	1 523 515	2 151 851	57 606	337 895	1 017 134	1 091 320	311 403
31, 令和元年 p	6 865 817	1 474 484	2 799 614	34 458	341 326	1 036 153	905 774	307 061
元.7 p	569 678	123 065	264 758	1 046	10 477	86 905	75 454	25 492
8 p	634 590	138 011	265 308	1 635	11 748	84 822	122 467	22 096
9 p	599 551	126 497	240 248	1 369	20 213	89 898	89 918	21 038
10 p	527 454	114 769	221 079	2 672	15 174	86 042	58 203	21 194
11 p	536 531	118 831	211 827	3 896	29 494	87 369	54 771	22 361
12 p	644 652	133 822	231 874	2 100	57 096	95 733	93 451	33 420
2.1 p	538 014	115 694	199 420	3 081	51 277	79 388	59 947	33 404
2 p	513 874	115 299	173 475	4 155	44 346	86 902	69 704	30 799
3 p	504 566	113 922	151 494	9 213	30 452	92 200	75 635	25 483
4 p	441 579	95 959	138 596	243	26 779	86 595	70 012	21 018
5 p	389 158	92 292	129 184	1	14 994	78 771	62 623	22 580
6 p	394 852	110 188	141 045	695	9 704	82 695	43 230	21 090
7 p	452 559	116 478	162 415	596	10 765	84 292	68 868	23 669

(注) (1) pは速報値。  
(2) 年値は暦年値。

資料：石油連盟



(平成27年(2015年)=100)

窯業・土石製品工業	化学工業	石油・石炭製品工業	プラスチック製品工業	パルプ・紙・紙加工工業	繊維工業	食料品・たばこ工業	その他工業	鉱業	(旧)はん用・生産用・業務用機械工業	年月
497.5	1 884.5	384.1	822.9	177.0	359.2	708.6	470.5	11.8	1 609.9	
93.5	88.7	x	95.6	84.7	x	91.3	99.2	x	67.8	平成29年
87.7	95.9	x	111.5	96.6	x	95.3	95.2	x	73.5	30
82.1	110.5	x	113.4	120.7	x	84.0	74.7	x	77.8	31, 令和元年
86.3	112.8	x	115.8	114.2	x	83.7	85.4	x	75.5	元.6
82.6	106.6	x	112.6	110.5	x	83.8	90.4	x	77.3	7
82.1	109.1	x	112.3	114.5	x	85.1	96.0	x	74.6	8
80.6	113.0	x	113.0	114.9	x	88.9	95.9	x	74.9	9
82.0	113.7	x	113.2	115.5	x	80.2	109.4	x	74.9	10
84.0	111.5	x	113.8	115.1	x	88.7	105.0	x	75.8	11
82.1	112.6	x	115.4	127.7	x	93.0	74.7	x	77.3	12
83.5	112.7	x	113.4	130.5	x	93.1	75.7	x	81.0	2.1
82.9	108.3	x	116.0	134.5	x	83.8	75.7	x	72.8	2
83.5	108.4	x	118.0	128.9	x	84.2	76.7	x	73.0	3
85.7	110.2	x	114.0	130.5	x	84.9	79.9	x	72.0	4
89.5	108.3	x	111.1	143.3	x	87.4	81.4	x	70.0	5
85.5	113.5	x	111.8	142.6	x	87.4	83.0	x	73.1	6
▲ 4.5	4.8	x	0.6	▲ 0.5	x	0.0	2.0	x	4.4	(%) 対前月増減率
▲ 0.9	0.7	x	▲ 3.4	24.9	x	4.4	▲ 2.8	x	▲ 3.2	対前年同月増減率

資料：県統計課

## 16 建築主別建築着工

(単位：千㎡, 百万円)

年月	総数		建築主					
			官公庁		会社その他の法人		個人	
	床面積	工事費予定額	床面積	工事費予定額	床面積	工事費予定額	床面積	工事費予定額
平成29年	4 004	716 763	207	75 176	2 208	359 254	1 589	282 333
30	3 292	592 762	134	39 646	1 596	272 647	1 562	280 469
31, 令和元年	3 380	592 478	98	25 558	1 817	301 837	1 465	265 084
元.7	271	48 731	24	6 598	117	18 585	130	23 547
8	222	36 892	4	557	97	14 693	121	21 642
9	276	52 275	13	2 990	142	27 223	121	22 062
10	241	43 396	7	1 370	112	19 695	122	22 330
11	304	50 009	13	4 489	181	25 363	111	20 157
12	296	49 654	2	435	190	30 465	104	18 755
2.1	245	40 161	7	2 464	142	21 614	95	16 083
2	209	37 745	0	76	104	18 624	105	19 045
3	275	49 813	6	1 463	158	27 357	111	20 993
4	317	70 247	10	2 341	195	46 837	112	21 070
5	160	30 741	1	179	65	13 575	94	16 987
6	254	48 247	11	4 127	115	22 012	129	22 108
7	253	48 393	6	2 548	140	25 757	108	20 088

(注) (1) 床面積は、千㎡未満を四捨五入しているため、建築主別の合計が総数に一致しない場合がある。資料：国土交通省  
(2) 工事費予定額は、百万円未満を四捨五入しているため、建築主別の合計が総数に一致しない場合がある。

## 17 着工新設住宅 (利用関係別)

(単位：戸, m<sup>2</sup>)

年 月	総 数		持 家		貸 家		給 与 住 宅		分 譲 住 宅	
	戸数	床面積	戸数	床面積	戸数	床面積	戸数	床面積	戸数	床面積
平成29年	21 423	1 934 921	9 380	1 129 365	8 437	429 777	206	10 832	3 400	364 947
30	20 125	1 907 494	9 490	1 142 971	6 671	342 548	44	4 526	3 920	417 449
31, 令和元年	17 971	1 749 179	9 405	1 120 266	5 083	258 860	93	5 097	3 390	364 956
元.7	1 698	164 525	823	97 907	452	22 062	3	301	420	44 255
8	1 467	140 893	780	92 648	436	21 004	2	89	249	27 152
9	1 403	140 873	787	93 904	337	18 045	21	619	258	28 305
10	1 642	154 847	815	96 210	515	24 616	4	267	308	33 754
11	1 307	131 270	728	86 322	332	18 268	3	364	244	26 316
12	1 343	131 451	695	80 840	346	18 468	4	460	298	31 683
2.1	1 173	113 072	589	69 692	343	16 987	2	191	239	26 202
2	1 309	121 510	635	75 426	466	23 547	0	0	208	22 537
3	1 469	145 098	749	87 351	391	17 156	0	0	329	40 591
4	1 412	135 412	693	81 223	406	19 733	4	353	309	34 103
5	1 118	109 578	626	74 221	301	14 256	3	261	188	20 840
6	1 567	153 228	800	93 979	357	16 706	2	146	408	42 397
7	<b>1 301</b>	<b>122 630</b>	<b>719</b>	<b>85 240</b>	<b>378</b>	<b>15 880</b>	<b>0</b>	<b>0</b>	<b>204</b>	<b>21 510</b>

資料：国土交通省

## 18 企業倒産状況

(単位：件, 百万円)

年 月	総 数		建 設 業		製 造 業		卸 売 ・ 小 売		そ の 他	
	件数	負債額	件数	負債額	件数	負債額	件数	負債額	件数	負債額
平成29年	110	17 924	21	3 384	24	4 609	30	5 232	35	4 699
30	127	15 579	33	4 418	21	4 594	37	3 061	36	3 506
31, 令和元年	128	16 287	23	3 386	21	4 929	29	2 669	55	5 303
元.8	13	753	1	90	3	183	3	347	6	133
9	10	1 452	2	75	2	165	0	0	6	1 212
10	16	2 432	5	409	3	223	4	775	4	1 025
11	12	1 822	1	87	3	1 247	1	30	7	458
12	7	2 271	3	1 160	0	0	1	300	3	811
2.1	13	1 907	2	40	0	0	7	671	4	1 196
2	10	1 033	1	600	1	170	4	85	4	178
3	16	1 357	8	884	2	133	3	115	3	225
4	9	1 413	3	424	1	150	2	279	3	560
5	1	40	0	0	0	0	1	40	0	0
6	12	1 109	1	250	2	274	6	455	3	130
7	14	997	1	43	1	50	6	804	6	100
8	<b>9</b>	<b>567</b>	<b>2</b>	<b>101</b>	<b>3</b>	<b>373</b>	<b>2</b>	<b>61</b>	<b>2</b>	<b>32</b>

(注) 負債額 1 千万円以上。

資料：東京商工リサーチ水戸支店 (TEL 029-224-2741)

## 19 文化施設利用状況

年度・月	アクアワールド・大洗入館者数	近代美術館入館者数	つくば美術館入館者数	天心記念五浦美術館入館者数	歴史館入館者数	陶芸美術館入館者数	ミュージアムパーク自然博物館入館者数	フラワーパーク利用者数	霞ヶ浦環境科学センター入館者数
平成29年度	1 129 218	27 638	48 502	89 119	89 082	51 301	503 560	195 080	56 664
30	1 119 813	94 028	55 072	84 945	92 046	65 451	488 984	199 174	54 274
31, 令和元年度	1 054 343	96 136	45 478	55 020	77 181	48 769	480 916	184 308	49 700
元.8	191 127	17 618	4 296	8 274	4 149	6 031	73 620	2 139	7 941
9	92 364	5 283	2 957	3 877	5 574	3 774	46 939	10 758	5 663
10	72 742	11 635	4 713	3 193	3 489	5 219	46 998	8 935	5 107
11	71 529	7 629	4 898	4 215	18 803	7 648	34 962	12 466	4 678
12	55 001	821	3 905	2 127	4 040	0	15 016	29 817	2 907
2.1	70 754	8 460	2 025	4 261	5 002	5 720	31 932	15 336	1 943
2	70 781	7 982	4 816	4 245	10 555	7 422	28 215	5 853	5 073
3	34 169	5 273	1 336	1 549	7 053	2 452	15 699	9 283	1 335
4	2 869	1 423	0	150	456	133	1 708	746	454
5	9 570	4 948	0	440	1 114	777	7 667	9 625	614
6	52 596	10 258	65	1 084	1 340	2 561	14 453	8 550	1 348
7	73 032	1 543	1 307	2 053	2 277	1 548	27 748	0	2 774
8	105 748	1 924	0	0	4 188	3 204	41 722	0	2 949

(注) (1) 近代美術館は、改修工事により平成29年5月から平成30年1月まで休館。

(2) 陶芸美術館は、改修工事により令和元年11月から令和2年1月まで休館。

(3) つくば美術館は、施設整備により令和2年3月から5月まで休館。

(4) 全施設において、令和2年4月から5月まで新型コロナウイルス蔓延予防に伴う臨時休館・休園日あり。

(5) フラワーパークは、改修工事により令和2年6月から令和3年4月下旬(予定)まで休園。

(6) 天心記念五浦美術館は、空調工事により令和2年8月から令和3年3月まで休館。

資料：アクアワールド・大洗 (TEL 029-267-5151)

県教育庁文化課 (TEL 029-301-5445)

フラワーパーク (TEL 0299-42-4111)

霞ヶ浦環境科学センター (TEL 029-828-0960)

## 20 消費生活相談

(単位：件)

年度・月	受付件数	内 容 別 相 談 件 数 (延)													
		安全・衛生	品質機能・役務品質	法規・基準	価格・料金	計量・量目	表示・広告	販売方法	契約・解約	接客対応	包装・容器	施設・設備	買物相談	生活知識	その他
平成29年度	4 300	136	391	247	1 122	8	166	2 083	3 259	641	1	12	5	3	45
30	5 510	117	374	251	875	6	144	3 275	4 331	657	3	1	12	9	29
31, 令和元年度	5 169	191	485	277	1 148	4	175	2 611	3 819	778	0	6	7	3	47
元.6	394	18	27	26	87	0	18	215	287	38	0	0	0	0	6
7	453	13	38	30	106	0	16	234	314	72	0	0	0	1	5
8	387	18	42	21	92	1	17	177	283	67	0	1	0	0	5
9	467	17	44	22	124	0	10	234	338	70	0	1	0	0	7
10	523	26	53	39	115	1	13	286	396	70	0	1	1	0	2
11	432	11	33	15	98	0	12	249	341	82	0	0	0	1	2
12	423	16	39	10	99	0	16	179	304	73	0	2	0	0	4
2.1	436	17	48	23	82	0	20	210	326	71	0	0	1	0	2
2	383	14	37	19	84	1	14	184	265	46	0	0	2	1	1
3	493	18	48	26	95	1	16	230	373	75	0	0	1	0	2
4p	543	20	53	53	113	2	36	251	404	83	0	2	2	2	5
5p	548	14	52	45	113	2	22	255	411	83	0	2	0	1	11
6p	535	14	49	29	105	1	29	287	384	85	0	0	0	1	4

(注) (1) pは速報値。

資料：県消費生活センター (TEL 029-224-4722)

(2) 内容別相談件数はマルチカウントなので合計は受付件数と一致しない。

## 21 生活保護

年度・月	被保護世帯	被保護実人員	保護率(%)	生活扶助人員	住宅扶助人員	教育扶助人員	介護扶助人員	医療扶助人員	その他扶助人員
平成29年度	20 551	26 493	9.1	23 344	19 825	1 350	4 507	21 086	494
30	22 228	27 935	9.7	24 380	20 961	1 208	5 515	22 618	491
31, 令和元年度	22 630	28 183	9.8	24 460	21 161	1 149	5 800	23 004	478
元.7	22 484	28 054	9.8	24 451	21 118	1 155	5 746	23 167	468
8	22 517	28 067	9.8	24 369	21 117	1 146	5 781	23 014	450
9	22 550	28 101	9.9	24 470	21 174	1 147	5 802	22 918	456
10	22 569	28 075	9.8	24 627	21 195	1 134	5 846	23 074	476
11	22 583	28 060	9.8	24 703	21 322	1 130	5 856	23 085	470
12	22 580	28 048	9.8	24 651	21 264	1 137	5 900	23 144	469
2.1	22 593	28 072	9.8	24 498	21 212	1 142	5 882	23 077	484
2	22 521	27 986	9.8	24 394	21 193	1 147	5 870	22 955	481
3	22 526	27 942	9.8	24 291	21 156	1 169	5 883	22 962	550
4	22 514	27 867	9.8	24 029	21 100	1 115	5 923	22 715	475
5	22 528	27 818	9.8	23 994	21 090	1 058	5 924	22 509	460
6	22 511	27 762	9.8	24 017	21 071	1 046	5 934	22 742	435
7	<b>22 574</b>	<b>27 830</b>	<b>9.8</b>	<b>24 068</b>	<b>21 097</b>	<b>1 050</b>	<b>5 949</b>	<b>22 709</b>	<b>447</b>

(注) (1) 年度値は平均値。 (2) 月別の数値は速報値。  
 (3) 保護率には停止中人員を含む。 (4) その他は、生業、出産、葬祭扶助である。  
 (5) 年度値の被保護世帯及び被保護実人員は停止中人員を含む。

資料：県福祉指導課

## 22 自殺者数

年月	総数	男	女	原因・動機別							
				家庭問題	健康問題	経済・生活問題	勤務問題	男女問題	学校問題	その他	不詳
平成29年	486	364	122	70	229	86	45	16	1	23	142
30	462	321	141	65	230	84	45	19	5	28	129
31, 令和元年	458	341	117	82	203	89	63	11	7	21	112
元.7	32	24	8	10	12	8	3	1	1	0	10
8	35	27	8	7	12	6	2	2	1	1	10
9	34	24	10	6	14	10	6	0	0	3	6
10	38	28	10	4	20	3	5	1	1	3	10
11	39	27	12	9	19	7	6	1	0	0	10
12	21	16	5	2	11	3	6	1	0	2	3
2.1	38	28	10	10	8	10	3	2	0	2	14
2	40	30	10	6	19	10	3	0	0	0	14
3	39	35	4	12	9	8	5	0	0	2	13
4	19	15	4	0	9	1	2	0	1	0	10
5	30	22	8	5	14	4	4	3	1	2	6
6	28	18	10	5	12	2	0	2	0	2	11
7	<b>45</b>	<b>23</b>	<b>22</b>	<b>6</b>	<b>23</b>	<b>3</b>	<b>5</b>	<b>3</b>	<b>2</b>	<b>3</b>	<b>12</b>

(注) (1) 月別自殺者数については暫定値。  
 (2) 原因・動機別の数値は、遺書・生前の言動等から原因が裏付けられる場合のみ3項目までの複数計上ができるため、総数と合計が一致しない。

資料：厚生労働省

## 23 交通事故発生件数

(単位：件、人)

年 月	発生件数	死 者	負 傷 者	原 因 別 発 生 件 数								
				安全運転義務違反			酒 酔 い 運 転	最 高 速 度 違 反	追 越 し 違 反	徐 行 違 反	一 時 停 止 違 反	そ の 他
				前 方 不 注 意 等	安 全 速 度	ハ ン ド ル プ レ ー キ 操 作 不 適 当						
平成29年	9 679	143	12 344	6 496	88	525	7	20	24	112	281	2 126
30	8 682	122	10 965	5 626	101	519	3	13	19	101	243	2 057
31, 令和元年	7 447	107	9 372	4 736	63	389	2	8	15	77	272	1 885
元.8	566	12	718	338	2	32	1	1	0	11	21	160
9	545	7	726	328	3	30	0	0	1	7	30	146
10	649	9	820	416	3	28	1	0	1	2	30	168
11	651	10	796	429	6	36	0	0	1	6	30	143
12	696	12	860	429	4	29	0	1	1	7	25	200
2.1	590	12	759	341	4	36	0	1	1	7	18	182
2	550	6	672	347	7	29	0	0	1	2	23	141
3	565	7	692	318	4	31	0	0	2	3	32	175
4	458	6	557	282	4	24	1	1	0	7	16	123
5	338	5	393	189	4	16	0	0	0	2	15	112
6	461	3	574	274	4	24	6	0	3	10	15	130
7	481	5	591	286	3	27	0	0	3	2	33	127
8	456	6	590	276	3	28	1	1	1	7	28	111

(注) 前方不注意とは、漫然、脇見、動静不注視、不確認(前左右)の合計件数である。

資料：県警察本部交通総務課

## 24 自動車保険請求等相談

(単位：件)

年度・月	総 数				自 賠 責 保 険 ・ 政 府 保 障 事 業				任 意 保 険			
	契約募集	契約管理	保険金支払	その他	契約募集	契約管理	保険金支払	その他	契約募集	契約管理	保険金支払	その他
平成29年度	11	27	475	67	—	1	63	17	11	26	412	50
30	10	18	390	45	1	3	34	10	9	15	356	35
31, 令和元年度	15	12	337	48	—	2	19	7	15	10	318	41
元.8	2	—	43	3	—	—	4	—	2	—	39	3
9	3	1	28	4	—	—	1	1	3	1	27	3
10	—	1	29	6	—	1	2	—	—	—	27	6
11	2	—	29	3	—	—	—	—	2	—	29	3
12	1	1	26	4	—	—	2	1	1	1	24	3
2.1	—	—	27	8	—	—	1	2	—	—	26	6
2	1	1	29	2	—	—	2	1	1	1	27	1
3	3	1	26	3	—	—	—	—	3	1	26	3
4	1	—	18	1	—	—	1	—	1	—	17	1
5	1	—	21	—	—	—	2	—	1	—	19	—
6	—	—	22	1	—	—	—	—	—	—	22	1
7	—	1	21	1	—	—	1	—	—	1	20	1
8	1	1	17	1	—	—	1	1	1	1	16	—

(注) (1) 日本損害保険協会が受け付けた自動車保険関連の相談等のうち、茨城県在住者からの申出件数。

(2) 「契約募集」は保険勧誘(商品説明等)に関するもの、「契約管理」は契約の継続・変更・解約手続等に関するもの、「保険金支払」は保険金の支払金額・手続等に関するもの。

資料：日本損害保険協会  
そんぽADRセンター本部運営G  
(TEL 03-4335-9291)



## 25 刑法犯認知件数

(単位：件)

年 月	総 数	凶 悪 犯	粗 暴 犯	窃 盗 犯	知 能 犯	風 俗 犯	そ の 他
平成29年	24 809	97	1 667	18 876	897	154	3 118
30	22 550	128	1 514	17 081	752	167	2 908
31, 令和元年	20 312	112	1 274	15 756	655	115	2 400
元.7	1 628	8	108	1 270	49	8	185
8	1 764	14	113	1 351	48	13	225
9	1 653	4	103	1 247	56	8	235
10	1 636	6	111	1 249	58	8	204
11	1 867	9	92	1 469	55	22	220
12	1 713	9	112	1 379	46	14	153
2.1	1 461	5	74	1 140	37	5	200
2	1 408	11	81	1 104	42	14	156
3	1 628	13	109	1 247	63	8	188
4	1 289	4	69	980	59	11	166
5	1 354	5	87	1 000	40	6	216
6	1 355	13	84	987	63	10	198
7	<b>1 265</b>	<b>14</b>	<b>88</b>	<b>909</b>	<b>34</b>	<b>14</b>	<b>206</b>

(注) 月別の数値は暫定値である。

資料：県警察本部刑事総務課

## 26 火災発生件数

(単位：件、世帯、人、棟)

年 月	発生件数	罹災世帯数	罹災人員数	死 傷 者 数		焼損棟数	焼 損 面 積		損 害 額 (千円)
				死 者	負 傷 者		建 物 (㎡)	林 野 (a)	
平成28年	1 062	495	1 188	46	140	935	40 629	221	2 743 141
29	1 154	490	1 115	44	138	1 005	37 805	1 715	3 099 246
30	1 158	535	1 168	34	164	1 031	39 639	702	3 740 465
平成30.1	115	66	109	5	24	113	5 739	95	1 288 433
2	155	63	146	9	15	94	3 749	149	205 847
3	125	59	133	1	16	109	4 876	353	399 150
4	104	28	58	2	14	64	3 510	48	223 652
5	70	38	73	1	8	83	2 612	4	150 252
6	76	51	116	2	12	90	3 660	2	364 955
7	108	52	128	0	11	100	2 833	5	182 204
8	108	43	99	2	18	107	3 838	44	220 944
9	45	12	32	2	2	38	1 352	0	81 204
10	73	33	68	2	26	76	1 949	0	229 094
11	64	31	64	3	7	49	1 929	0	120 331
12	<b>115</b>	<b>59</b>	<b>142</b>	<b>5</b>	<b>11</b>	<b>108</b>	<b>3 592</b>	<b>2</b>	<b>274 399</b>

資料：県消防安全課

行政資料名	編集・発行所(者)
<p><b>中央省庁関係</b></p> <p>統計でみる市区町村のすがた 2020            学校基本調査報告書 平成27年度            学校基本調査報告書 平成28年度            学校基本調査報告書 平成29年度            学校基本調査報告書 平成30年度            地方教育費調査（平成25会計年度）平成26年度            地方教育費調査（平成26会計年度）平成27年度            地方教育費調査（平成29会計年度）平成30年度            地方教育費調査（平成30会計年度）令和元年度            地方教育費調査報告書（平成29会計年度）平成30年度            社会福祉施設等調査報告 平成30年</p>	<p>総務省            文部科学省            文部科学省            文部科学省            文部科学省            文部科学省            文部科学省            文部科学省            文部科学省            厚生労働省</p>
<p><b>茨城県関係</b></p> <p>茨城早わかり 令和2年7月            市町村早わかり 令和2年7月            少年非行白書 令和元年中の概況            令和2年 茨城県市町村別健康指標</p>	<p>統計課            統計課            警察本部            茨城県・茨城県立健康            プラザ・(公財)茨城県            総合健診協会</p>

この資料は、令和2年7月、8月に行政情報センターに到着した主なものです。ぜひ、ご利用ください。  
 行政情報センター 茨城県庁舎3階 TEL 029-301-2152

「いばらき統計情報ネットワーク」から様々な統計情報を発信しています！



<https://www.pref.ibaraki.jp/kikaku/tokei/fukyu/tokei/index.html>

をご覧ください♪

**統計いばらき** 2020年8, 9 No.733

令和2年9月発行

編集／茨城県政策企画部統計課

発行／茨城県統計協会

〒310-8555 水戸市笠原町978-6

電話 029-301-2637

FAX 029-301-2669

印刷所／コトブキ印刷株式会社

家計簿で  
豊かな暮らしの  
基礎づくり



調査員が  
伺いましたら、  
ご回答をお願い  
いたします。

個人情報  
は  
保護  
されます。

パソコン、  
タブレット、  
スマートフォン  
からもご回答いただけます。

調査員は  
調査員証  
を  
携帯しています。

家計調査は、暮らしの実態を  
家計収支の面から明らかにし、  
我が国の経済・社会政策の  
基礎資料となります。

家計調査

検索

<https://www.stat.go.jp/data/kakei/index.html>  
印刷用の紙にリサイクルできます。

総務省統計局・茨城県



ゼンズ46

あらいん