



2020 OCT. NOV. [No.734]

統計いばらき

10 11

●統計の窓… 茨城県における景気の山・谷の設定について
平成27年（2015年）茨城県産業連関表の概要について
2021年版（令和3年版）茨城県民手帳販売中

探そう!! になりたい自分。 Let's make a life plan.

START ライフイベントを予想しよう!

●子どもは何人が理想?

●結婚してしたいと思う?

●理想の結婚年齢

●女性の理想の生き方とは…

●子どもを持つ意義とは…

●働く目的って?

●理想の仕事って?

●質問Q4今現在、日本の年齢3区分別人口割合は何番?…

●日本の未来は明るい?

●未来のために、今出来る事は何か?

●日本が抱えている問題は?

目 次

統計の窓 茨城県における景気の山・谷の設定について	1
平成27年（2015年）茨城県産業連関表の概要について	4
2021年版（令和3年版）茨城県民手帳販売中	6
月間の主な動き	7
主要経済指標	9
人口	
1 人口・世帯	12
金融	
2 金融機関別実質預金・貸出残高	13
3 県内金融経済	13
労働	
4 産業別現金給与総額	14
5 産業別月末常用労働者数	14
6 産業別総実労働時間数	15
7 職業紹介状況	15
家計・物価	
8 家計主要指標（水戸市・全国）	16・17
9 実収入及び実支出（水戸市）	16・17
10 消費者物価指数（水戸市）	18・19
農業	
11 農水産物の平均販売価格	18・19
鉱工業・エネルギー	
12 鉱工業指数（季節調整済指数）	
出荷指数	20・21
生産指数	20・21
13 鉱工業指数（季節調整済指数）	
出荷指数	20・21
在庫指数	22・23
15 石油製品販売量	22
建築	
16 建築主別建築着工	23
17 着工新設住宅	24
企業経営・文化	
18 企業倒産状況	24
19 文化施設利用状況	25
生活・福祉	
20 消費生活相談	25
21 生活保護	26
22 自殺者数	26
安全	
23 交通事故発生件数	27
24 自動車保険請求等相談	27
25 刑法犯認知件数	28
26 火災発生件数	28
お知らせ	29

利用にあたって

- 1 統計表のうち、年度は会計年度（4月から翌年3月）、年は暦年（1月から12月）の数字を示します。
- 2 数値は四捨五入してあるので、数値とその内訳を合計したものとが一致しない場合があります。
- 3 統計表で用いている記号の意味は次のとおりです。
 - 零または該当数字のないもの
 - 0 該当数字が掲載単位未満のもの
 - p 暫定数字
 - r 訂正数字
 - △ 減少または出超

今月の表紙

第70回 茨城県統計グラフコンクール

茨城県知事賞（第4部）

茨城中学校

2年 根岸 浩志朗 さん

日立市立河原子中学校

1年 鈴木 隆生 さん

茨城県における景気の山・谷の設定について

茨城県政策企画部統計課 企画分析グループ

茨城県統計課では、景気循環の局面判断や各循環における経済活動の比較などのため、「茨城県景気動向指数」の算定に用いる指標をもとに、本県の景気の拡張と後退の転換点である景気の山・谷を設定しています。景気の山・谷は国でも設定しており、令和2年7月30日に、内閣府が平成30年10月を全国の「景気の山」として暫定設定しました。

これを受け、本県でも景気の転換点を算定したところ、平成30年9月に「景気の山」を迎えていたことが明らかとなりました。

今回は、茨城県における景気の山・谷について紹介します。

1 景気循環と景気基準日付（景気の山・谷）

景気は拡張と後退を周期的に繰り返しており、景気の底（「景気の谷」といいます。）から景気が拡張してピーク（「景気の山」といいます。）を迎え、やがて後退して底をつくまでを1循環として考えます。換言すれば、景気の拡張局面から後退局面への転換点が「景気の山」、景気の後退局面から拡張局面への転換点が「景気の谷」であり、景気の谷から次の谷まで（谷→山→谷）が1循環です。

こうした転換点とみなされる時点を「景気基準日付」といい、景気基準日付を設定するということは、景気の山や景気の谷を決めることを意味します。

2 景気基準日付の設定方法

景気動向指数に用いる指標は、実際の景気に遅れて反応する「遅行系列」、実際の景気とほぼ同時に連動する「一致系列」、実際の景気よりも先に反応する「先行系列」の3種類に分類され、景気基準日付の設定で用いられるのは「一致系列」の指標です。

本県の「一致系列」の指標は7系列で、7系列それぞれについて、ブライ・ボッシュン法と呼ばれる手法（山・谷の検出条件を3つ設け、それらを全て満たす期間のうち、系列の数値が最も高い月を景気の山、最も低い月を景気の谷とするもの）により景気の山・谷を検出し、谷の翌月から山の月までを「+」、山の翌月から谷の月までを「-」とします。

■統計の窓

次に、各月のヒストリカルDI（7系列中「+」となった系列の割合のこと。）を計算し、ヒストリカルDIが50%を下回る直前の月を「景気の山」、50%を上回る直前の月を「景気の谷」と定め、景気基準日付を設定します（【表1】ヒストリカルDI変化方向表参照）。

【表1】ヒストリカルDI 変化方向表

系列名 年月		一 致 系 列							拡張 系列数 （「+」の 系列数）	採 用 系列数	ヒストリカル DI (HDI) （拡張系列数 /採用系列数 ×100）	備考
		C1 有効求人数 （学卒パート を除く）	C2 鉱工業 生産指数	C3 日銀業況 判断DI	C4 百貨店・ スーパー販 売額 （実質）	C5 投資財 出荷指数	C6 管内輸出入 額 （実質）	C7 所定外労働 時間指数 （全産業）				
平成24年	1月	+	+	+	-	+	+	-	5	7	71.4%	
	2月	+	+	+	-	+	+	-	5	7	71.4%	
	3月	+	-	+	-	+	+	-	4	7	57.1%	景気の山
	4月	+	-	-	-	+	+	-	3	7	42.9%	
	5月	+	-	-	-	+	+	-	3	7	42.9%	
	6月	-	-	-	-	+	+	-	2	7	28.6%	
	7月	-	-	-	-	-	+	-	1	7	14.3%	
	8月	-	-	-	-	-	+	-	1	7	14.3%	
	9月	-	-	-	-	-	+	+	2	7	28.6%	
	10月	-	-	-	-	-	+	+	2	7	28.6%	
	11月	-	-	-	-	-	+	+	2	7	28.6%	
	12月	-	-	-	-	-	+	+	2	7	28.6%	
平成25年	1月	-	-	-	-	-	+	+	2	7	28.6%	
	2月	-	-	-	-	-	+	+	2	7	28.6%	
	3月	-	+	-	-	-	+	+	3	7	42.9%	景気の谷
	4月	-	+	+	-	-	+	+	4	7	57.1%	
	5月	+	+	+	-	+	+	+	6	7	85.7%	
	6月	+	+	+	-	+	+	+	6	7	85.7%	

3 第16循環について

我が国では、戦後16の景気循環を確認しており、茨城県においても、第8循環から第16循環までを確認しています（【表2】茨城県と全国の景気基準日付参照）。

【図1】茨城県景気動向指数（CI一致指数）の推移は、一致系列から算出した「一致指数」のうち、CIと呼ばれる景気の量感を表す指標の推移と直近4循環分の景気基準日付を示したものです。白色の部分が景気の拡張期、灰色の部分が景気の後退期を表しています。

平成24年頃は円高が続き、景気は後退していましたが、政権交代による経済政策の転換や日銀の金融緩和により円安基調となって輸出が伸び、製造業のウエイトが高い茨城県でも平成25年3月を景気の底として、以後回復基調へ転じていきました。第16循環の始まりです。景気の拡張は66か月続き、第14循環の68か月に次いで過去2番目の長さとなりましたが、平成30年9月頃には米中貿易摩擦が強まり、輸出入などに影響が及んだことで、景気は後退期に突入しました。また、消費税が10%に引



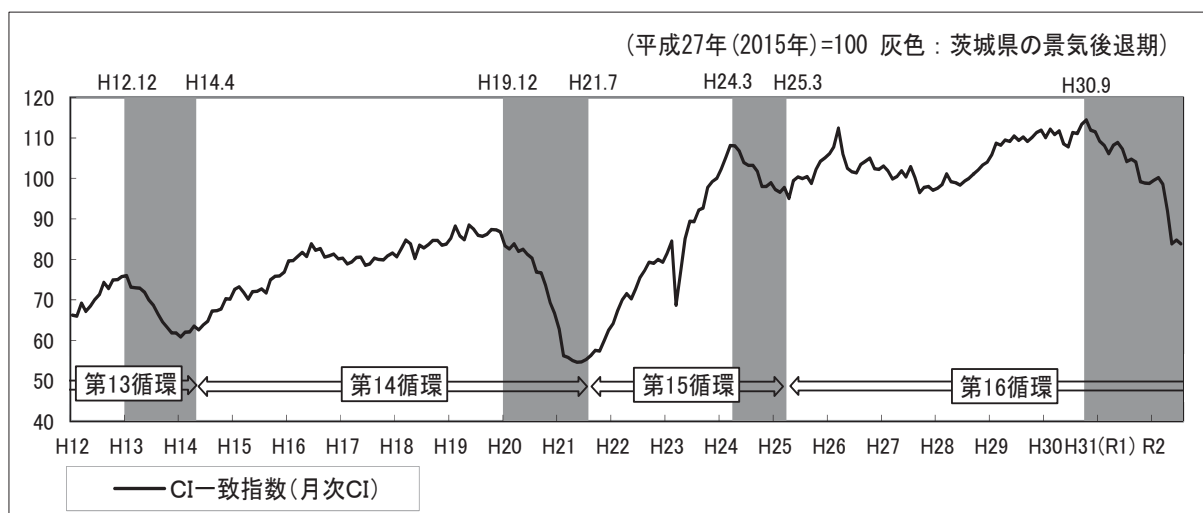
き上げられた令和元年10月や、新型コロナウイルス感染症による緊急事態宣言下にあった令和2年4～5月は、景気の落ち込みが強まっています。

第16循環の景気の谷はまだ判明しておらず、景気の後退が続いている状況です。

【表2】茨城県と全国の景気基準日付

	茨 城 県					全 国				
	谷	山	谷	期間(か月)		谷	山	谷	期間(か月)	
				拡張	後退				拡張	後退
第8循環	—	昭和51年7月	昭和52年8月	—	13	昭和50年3月	昭和52年1月	昭和52年10月	22	9
第9循環	昭和52年8月	昭和55年3月	昭和57年10月	31	31	昭和52年10月	昭和55年2月	昭和58年2月	28	36
第10循環	昭和57年10月	昭和59年10月	昭和62年3月	24	29	昭和58年2月	昭和60年6月	昭和61年11月	28	17
第11循環	昭和62年3月	平成3年5月	平成6年1月	50	32	昭和61年11月	平成3年2月	平成5年10月	51	32
第12循環	平成6年1月	平成9年3月	平成11年3月	38	24	平成5年10月	平成9年5月	平成11年1月	43	20
第13循環	平成11年3月	平成12年12月	平成14年4月	21	16	平成11年1月	平成12年11月	平成14年1月	22	14
第14循環	平成14年4月	平成19年12月	平成21年7月	68	19	平成14年1月	平成20年2月	平成21年3月	73	13
第15循環	平成21年7月	平成24年3月	平成25年3月	32	12	平成21年3月	平成24年3月	平成24年11月	36	8
第16循環	平成25年3月	平成30年9月 (暫定)	—	66	—	平成24年11月	平成30年10月 (暫定)	—	71	—

【図1】茨城県景気動向指数（CI一致指数）の推移





平成27年(2015年)茨城県産業連関表の概要について

茨城県政策企画部統計課 企画分析グループ

産業連関表は、国又は都道府県において一定期間（通常1年間）に行われた財・サービスの生産状況や産業間の取引状況等を、行列形式でまとめた統計表で、各産業が相互に支え合って社会が成り立っているという実態を、具体的な数値の形で見ることができます。

茨城県では、昭和55年（1980年）表以来、5年ごとに産業連関表を作成しており、令和2年3月に、平成27年（2015年）産業連関表（以下「平成27年（2015年）表」という。）を作成しました。

平成27年（2015年）の財・サービスの総供給（＝総需要）は40兆6211億円、県内生産額は28兆2870億円で、詳細は次の表のとおりです。

○平成27年（2015年）表（3部門）

		【行】販路構成（産出）							（単位：億円）			
		中間需要 A			小計	最終需要 B		需要合計 A+B	(控除)輸移入 C	県内生産額 A+B-C		
		第1次産業	第2次産業	第3次産業		県内最終需要 (消費、投資等)	輸移出				小計	
【列】費用構成（投入）	中間投入	第1次産業	473	4,037	262	4,772	695	3,507	4,202	8,974	-3,912	5,061
		第2次産業	1,236	68,853	12,792	82,880	38,039	106,431	144,470	227,351	-78,900	148,451
		第3次産業	885	22,370	30,119	53,374	98,745	17,769	116,513	169,887	-40,529	129,358
		小計 D	2,594	95,260	43,172	141,026	137,479	127,706	265,185	406,211	-123,341	282,870
粗付加価値	雇用者所得		511	22,134	40,824	63,469	※第1次産業：「農林漁業」 第2次産業：「鉱業」、「製造業」、「建設」 第3次産業：上記4分類以外の分類、例えば「商業」や「サービス」など。					
	営業余剰		1,127	11,082	16,172	28,381						
	その他		830	19,974	29,190	49,994						
	小計 E		2,467	53,191	86,186	141,844						
	県内生産額 D+E		5,061	148,451	129,358	282,870						

産業連関表では、各部門とも「A+B-C=D+E」となるように作表しています。

表のタテ方向（列）の計数をみると財・サービスの生産に用いられた原材料等の支払いの内訳（費用構成）を、ヨコ方向（行）の計数をみると生産された財・サービスの販売先の内訳（販路構成）を読み取ることが可能です。

例えば、第1次産業をタテ（列）にみると、中間投入として原材料等を第1次産業から473億円、第2次産業から1236億円、第3次産業から885億円購入し、2467億円の粗付加価値を加えることで5061億円の生産を行ったことを示しています。

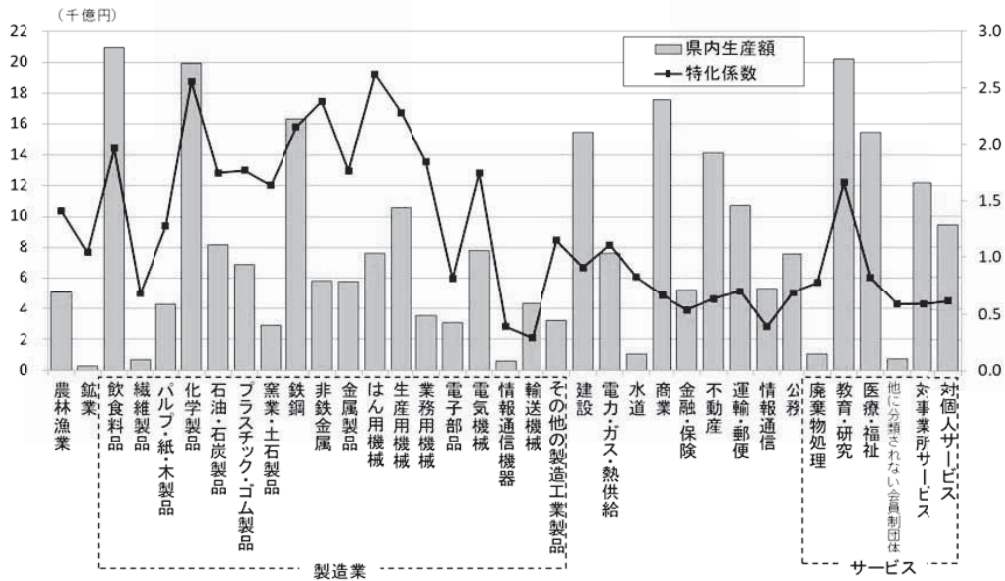
一方、第1次産業をヨコ（行）にみると、生産額5061億円のうち、中間需要として第1次産業に473億円、第2次産業に4037億円、第3次産業に262億円を販売（産出）し、残る4202億円を最終需要として販売したことを示しています。

平成27年（2015年）表の詳細は、茨城県統計課のホームページ（「いばらき統計情報ネットワーク」）に掲載しておりますので、御参照ください。以下、主な項目を説明します。

【産業別県内生産額及び特化係数】

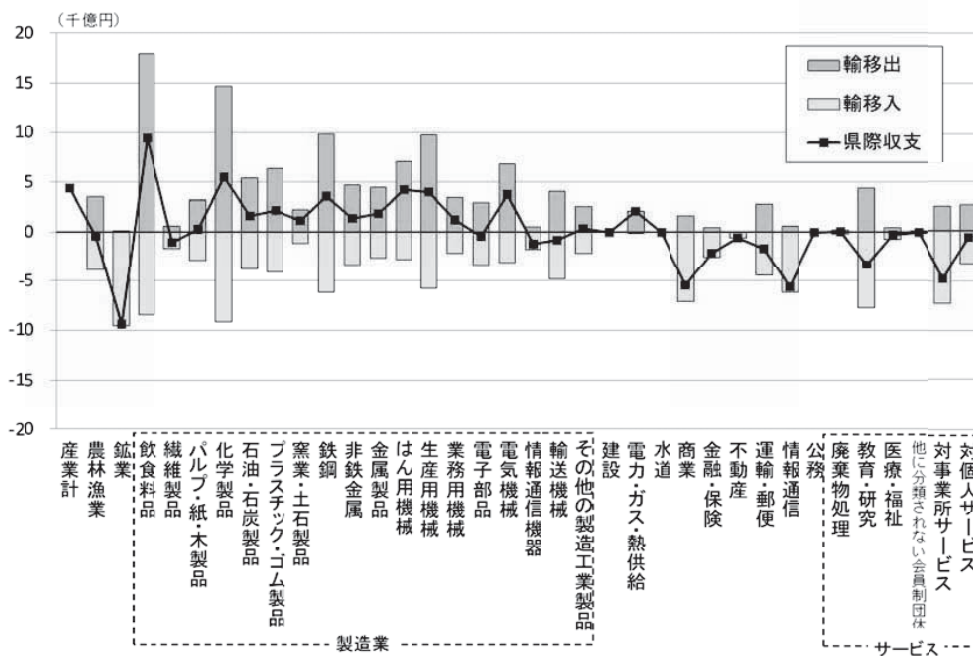
平成27年（2015年）の県内生産額を産業別にみると、「飲料食品」が2兆943億円と最も大きく、次いで「教育・研究」が2兆187億円、「化学製品」1兆9918億円、「商業」1兆7591億円、「鉄鋼」1兆6359億円の順でした。産業の活発度合いを示す特化係数は、「はん用機械」（2.62）、「化学製品」（2.56）、「非鉄金属」（2.38）、「生産用機械」（2.28）、「鉄鋼」（2.15）で2.00を超えており、総じて製造業の各部門が高くなっています。

■統計の窓



【県際収支（輸移出－輸移入）】

平成27年（2015年）の県際取引は、輸移出12兆7706億円、輸移入12兆3341億円で、4366億円の輸移出超過（黒字）となりました。輸移出超過（黒字）が大きいのは、「飲食料品」（輸移出超過9406億円）、「化学製品」（同5465億円）、「はん用機械」（同4244億円）、「生産用機械」（同3971億円）、「電気機械」（同3727億円）などで、主に製造業の各部門となっています。



産業連関表は、対象年次の経済構造の実体が把握できるほか、経済波及効果の分析などにも活用されます。茨城県統計課のホームページには、平成27年（2015年）表の詳細のほか、産業連関表を用いた経済波及効果分析を簡易に行うためのツール（経済波及効果簡易計算シート）や、ツールを用いた経済波及効果分析事例も掲載しておりますので、併せて御活用ください。

◆◇2021年版(令和3年版)茨城県民手帳販売中◆◇



限定標準判



デスク判・標準判

幅広い世代に愛され続けるベストセラー「茨城県民手帳」。
スケジュール帳の機能に加え、茨城の統計や相談窓口一覧などの情報が満載です。

★茨城県伝統工芸品「西ノ内和紙」を表紙に使用した限定標準判が新登場！
白（紅花入り）、からし、モスグリーン、ピンクの各色1,000冊限定。

＜西ノ内和紙とは＞

奥久慈の清らかな水と良質の楮を用い、伝統技術の手漉きで作る和紙。徳川光圀公が編さんした大日本史に使用されました。

★標準判及びデスク判の表紙は、リバーシブルシートでお好みの色（青・紫・黄・緑）に変更できます。

■お得なサービス■

＜特典1＞ 入場（館）料割引パスポート

袋田の滝観瀑施設，県近代美術館，天心記念五浦美術館，県陶芸美術館，県立歴史館

＜特典2＞

アクアワールド茨城県大洗水族館ペア入場券や図書カードが抽選で当たるアンケート

＜特典3＞ 限定標準判購入者のみ

紙のさと（常陸大宮市舟生）店頭にて2021年版茨城県民手帳限定標準判を提示の上、税込1,000円以上の西ノ内和紙商品をご購入の先着500名様に「西ノ内和紙ポチ袋」をプレゼント（2021年12月末日まで。1日1回限り）。

■サイズと販売価格（税込み）

○限定標準判 660円（サイズ8.2cm×13.9cm）

○標準判 500円（サイズ8.2cm×13.9cm）

持ち運びに便利なサイズ。仕事や外出先で使用する方にオススメです。

○デスク判 990円（サイズ14.9cm×21.0cm（A5判））

デスクまわりでのスケジュール管理や、備忘録、日記帳にと多用途にご愛用いただけます。

ご購入は、①県内各書店，ホームセンター，コンビニエンスストア（一部取扱いのない店舗がございます。また，限定標準判は，一部の店舗のみの取扱いとなります。）

②茨城県統計協会（茨城県政策企画部統計課内 電話029-301-2637）

詳しくは，茨城県統計協会のホームページをご覧ください。

茨城県統計協会

検索

■月間の主な動き

月間の主な動き

■人口（令和2年（2020年）10月1日現在）

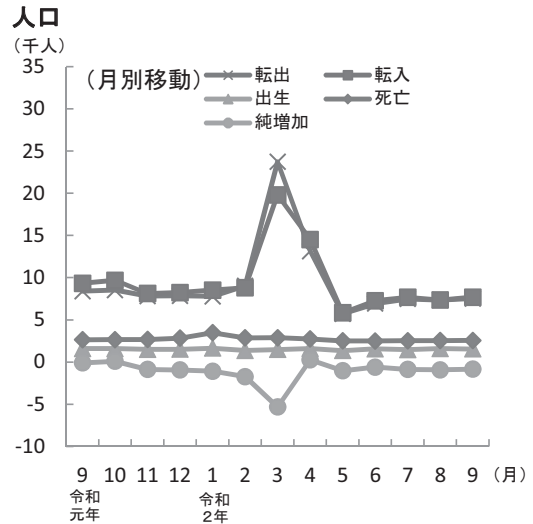
9月の概況

推計人口 2,854,131人（対前月 △849人）
（男1,426,155人，女1,427,976人）

<内訳> 自然動態 △1,016人
（出生 1,536人，死亡 2,552人）
社会動態 +167人
（転入 7,684人，転出 7,517人）

世帯数 1,184,986世帯（対前月 +453世帯）

※平成27年国勢調査結果（確定値）を基礎とし推計したものです。



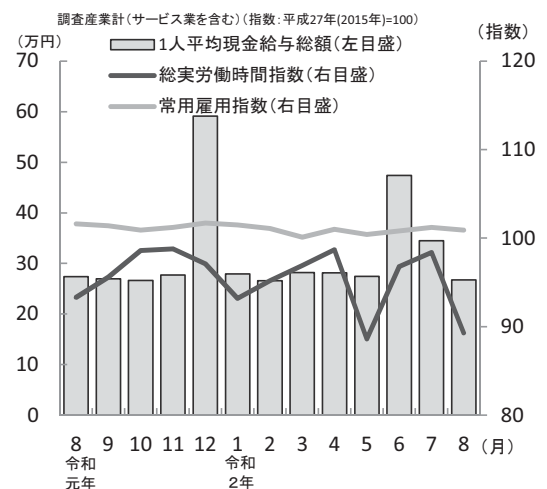
■賃金・労働時間・雇用（令和2年（2020年）8月）

現金給与総額 267,302円
（対前年同月比（名目賃金指数）△2.4%）
きまって支給する給与 258,985円
（対前年同月比（名目賃金指数）△1.6%）
特別に支払われた給与 8,317円

総実労働時間 131.2時間
（対前年同月比（労働時間指数）△4.3%）
所定内労働時間 121.8時間
（対前年同月比（労働時間指数）△3.6%）
所定外労働時間 9.4時間
（対前年同月比（労働時間指数）△12.9%）

※事業所規模5人以上。

賃金・労働時間・雇用



■鉱工業指数（令和2年（2020年）8月）

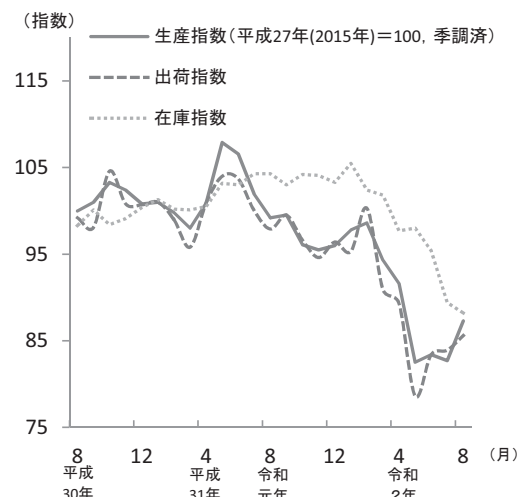
（季調済，平成27年（2015年）=100）

生産 87.3（前月比（季調済）+5.6%，前年同月比（原指数）△13.4%）
上昇…化学工業，生産用機械工業など
低下…電気機械工業，プラスチック製品工業など

出荷 85.6（前月比（季調済）+2.0%，前年同月比（原指数）△13.8%）
上昇…化学工業，鉄鋼業など
低下…電気機械工業，食料品・たばこ工業など

在庫 88.2（前月比（季調済）△1.3%，前年同月比（原指数）△15.4%）
上昇…食料品・たばこ工業，化学工業など
低下…鉄鋼業，非鉄金属工業など

鉱工業指数〈生産・出荷・在庫〉



■ 月間の主な動き ■ 月間の主な動き ■

■ 消費者物価指数 (令和2年(2020年)9月)

(水戸市, 平成27年(2015年) = 100)

総合 102.1 (前月比 +0.2%, 前年同月比 ±0.0%)

前月比で上昇した項目… 魚介類(さんま), シャツ・セーター・下着類(男子用パンツ), 衣料(女児用スカート), 果物(バナナ), 野菜・海藻(生しいたけ) など

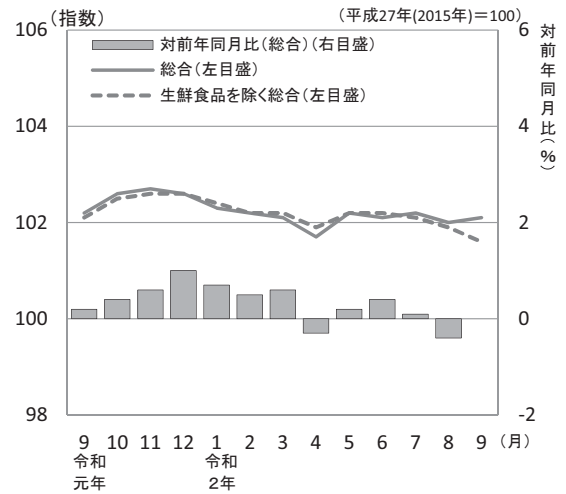
前月比で下落した項目… 教養娯楽サービス(宿泊料(1泊2食, 休前日)), 交通(鉄道運賃(JR, 在来線・新幹線)), 電気代, 油脂・調味料(しょう油), 他の被服(帽子) など

前年同月比で上昇した項目… 果物(りんご(つがる)), 魚介類(さんま), 教養娯楽用耐久財(プリンタ), 履物類(婦人靴), 上下水道料(水道料), など

前年同月比で下落した項目… 他の諸雑費(保育所保育料(5歳児)), 他の光熱(灯油), 授業料等(幼稚園保育料), 教養娯楽サービス(宿泊料(1泊朝食, 休前日)), 電気代など

生鮮食品を除く総合 101.6 (前月比 Δ0.2%, 前年同月比 Δ0.5%)

消費者物価指数



■ 費目別指数 (平成27年(2015年) = 100)

区分	指数	前月比 (%)	前年同月比 (%)	区分	指数	前月比 (%)	前年同月比 (%)
総合	102.1	0.2	0.0	保健医療	105.1	Δ 0.1	0.0
食料	106.4	1.5	2.0	交通・通信	98.7	Δ 0.6	0.1
住居	101.5	Δ 0.1	0.5	教養娯楽	98.7	0.0	Δ 4.9
光熱・水道	98.4	Δ 1.3	Δ 1.2	諸雑費	101.3	Δ 2.0	Δ 2.6
家具・家事用品	106.3	0.3	1.8	生鮮食品を除く総合	101.6	Δ 0.2	Δ 0.5
被服及び履物	102.7	4.8	1.4				

■ 景気動向指数 (令和2年(2020年)8月) (平成27年(2015年) = 100)

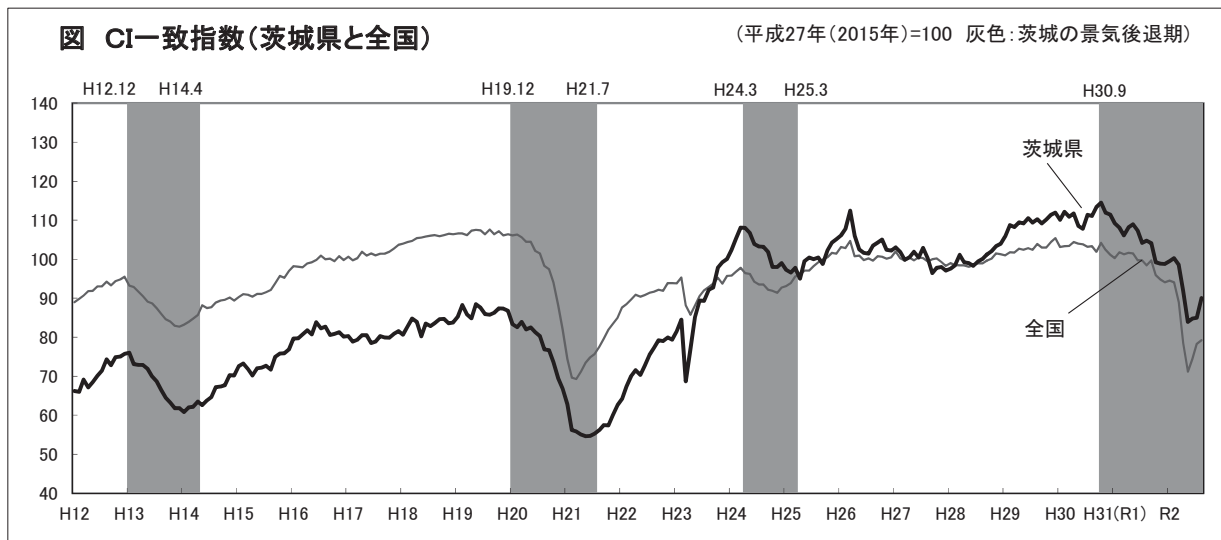
基調判断：景気動向指数 (CI一致指数) は「下げ止まり」を示しています。

当月のCI指数

CI一致指数の後方移動平均値

	茨城県			全国				茨城県			全国		
	CI値	前月差	変化方向	CI値	前月差	変化方向		CI値	前月差	変化方向	CI値	前月差	変化方向
先行指数	87.8	1.0	3か月連続上昇	88.4	1.7	3か月連続上昇	3か月	86.6	2.0	6か月ぶり上昇	77.3	2.7	16か月ぶり上昇
一致指数	90.0	5.0	3か月連続上昇	79.2	0.9	3か月連続上昇	7か月	90.6	-1.4	19か月連続低下	80.7	-2.2	22か月連続低下
遅行指数	79.0	3.7	7か月ぶり上昇	91.4	-0.9	2か月連続低下							

※茨城県と全国では、採用系列及び採用系列数は異なる。



主 要 経 済 指 標(1)

茨 城 県

年 月	人 口			労 働					景気動向指数	
	世 帯	人 口	人 口 増減率	現金給与 総 額	月末常用 労働者数	所 定 外 所 労 働 時 間	有効求人 倍 率	雇用保険 受 給 者 実 人 員	C I (一致指数)	D I (一致指数)
				事業所規模 5 人以上			季調済(年度 値は原数値)	(年度数値 は月平均)		
				サービス業を含む						
世 帯	人	%	円	人	時間	倍	人	平成27年=100	%	
平成29年	1 149 692	2 896 675	△ 3.64	322 413	998 738	12.8	1.50	7 277	-	-
30年	1 161 175	2 882 943	△ 4.74	323 720	993 519	12.7	1.62	7 001	-	-
令和元年	1 173 307	2 868 041	△ 5.17	322 325	989 844	11.4	1.58	7 444	-	-
令和元年.10	1 173 307	2 868 041	0.03	266 199	986 483	12.2	1.62	7 555	99.2	14.3
11	1 174 691	2 868 137	△ 0.30	277 274	989 238	12.2	1.61	7 603	98.9	14.3
12	1 175 302	2 867 267	△ 0.33	590 976	993 857	11.7	1.60	7 738	98.8	0.0
2.1	1 175 894	2 866 325	△ 0.38	279 505	992 690	12.2	1.56	7 992	99.5	71.4
2	1 176 474	2 865 234	△ 0.61	265 756	988 292	11.9	1.51	7 259	100.2	57.1
3	1 176 636	2 863 495	△ 1.86	282 147	979 136	12.5	1.47	7 477	98.6	28.6
4	1 178 800	2 858 164	0.09	281 535	987 185	11.4	1.41	7 063	92.0	14.3
5	1 181 378	2 858 421	△ 0.36	274 327	981 721	9.2	1.36	8 090	83.9	14.3
6	1 181 927	2 857 387	△ 0.21	473 797	985 635	9.5	1.30	10 183	84.8	14.3
7	1 183 166	2 856 788	△ 0.31	344 884	988 981	9.6	1.27	10 998	85.0	14.3
8	1 184 086	2 855 913	△ 0.33	267 302	986 911	9.4	1.19	10 973	90.0	85.7
9	1 184 533	2 854 980	△ 0.30	267 189	970 580	11.0	1.19	10 926	91.3	71.4
10	1 184 986	2 854 131
資料出所	県 統 計 課					茨城労働局職業安定課			県統計課	
関連ページ	12ページ			14～15ページ			15ページ			

(注) 世帯と人口の各年の数値は、10月1日現在。
 各年の人口増減率は、前年10月～当年9月の人口増減を、各月の人口増減率は当該1か月分の人口増減を期首人口で除したものの。(千人比：%)
 月末常用労働者数及び所定外労働時間数の各年の数値は、その年の1か月平均。
 有効求人倍率はパートタイムを含む数値。

全 国

年 月	人 口		労 働					景気動向指数		
	人 口	人 口 増減率	現金給与 総 額	賃金指数 (名目)	常用雇用 指 数	所 定 外 所 労 働 時 間 指 数	有効求人 倍 率	完全失業率	C I (一致指数)	D I (一致指数)
			事業所規模 5 人以上			季調済	季調済			
			サービス業を含む							
万人	%	円	平成27年=100		倍	%	平成27年=100	%		
平成29年	12 671	△ 1.73	319 453	101.1	104.7	99.6	1.50	2.8	-	-
30年	12 644	△ 2.13	323 547	102.5	105.8	98.1	1.61	2.4	-	-
令和元年	12 617	△ 2.14	322 552	102.1	107.9	96.2	1.60	2.4	-	-
令和元年.10	12 617	△ 0.08	272 218	86.3	108.7	98.2	1.58	2.4	95.9	0.0
11	12 616	△ 0.16	285 429	90.5	109.0	98.2	1.57	2.2	94.8	0.0
12	12 614	△ 1.19	564 630	179.0	109.1	96.4	1.57	2.2	94.1	10.0
2.1	12 599	0.08	275 175	87.2	108.9	90.9	1.49	2.4	94.5	40.0
2	12 600	△ 0.32	266 662	84.5	108.7	93.6	1.45	2.4	94.3	60.0
3	12 596	△ 0.24	281 554	89.2	108.1	92.7	1.39	2.5	89.2	0.0
4	12 593	△ 0.24	274 747	87.1	109.0	81.8	1.32	2.6	78.6	0.0
5	12 590	△ 0.32	268 761	85.2	108.3	65.5	1.20	2.9	71.3	0.0
6	12 586	...	442 703	140.3	108.7	72.7	1.11	2.8	74.6	10.0
7	12 596	...	368 810	116.9	109.1	80.0	1.08	2.9	78.4	77.8
8	12 593	...	273 186	86.6	109.2	77.3	1.04	3.0	79.4	77.8
9	12 581	...	269 323	85.4	109.1	82.7	1.03	3.0	81.1	66.7
10	12 588
資料出所	総務省統計局		厚 生 労 働 省				総務省統計局		内 閣 府	

(注) 世帯と人口の各年の数値は10月1日現在。
 各年の人口増減率は、前年10月～当年9月の人口増減を、各月の人口増減率は当該1か月分の人口増減を期首人口で除したものの。(千人比：%)
 有効求人倍率はパートタイムを含む数値。

主 要 経

茨 城 県

年 月	鉱工業・エネルギー				公共投資	金融・企業経営				
	鉱工業 生産指数	鉱工業 出荷指数	鉱工業 在庫指数	発電実績		金融機関預貸金		手形交換高		企業倒産 件数
					公共工事 請負契約額	実質預金	貸出金	枚数	金額	
	鉱工業総合季節調整済指数（年値は原指数）				年度末	手形交換所分		件		
平成27年＝100				千kwh	百万円	億 円		千枚	百万円	件
平成29年	100.7	100.4	91.5	35 148 187	339 846	168 251	82 886	429	653 017	110
30年	99.9	99.5	97.9	35 052 937	331 270	171 294	84 737	401	633 932	127
令和元年	99.8	98.6	101.0	34 157 696	361 360	174 739	85 880	373	600 697	128
令和元年.10	96.1	96.6	104.2	2 440 074	43 921	172 650	84 903	29	44 207	16
11	95.5	94.6	104.1	2 495 584	23 927	173 145	85 258	22	31 870	12
12	96.0	96.4	103.3	3 042 774	26 348	174 987	85 987	31	62 278	7
2.1	97.8	95.3	105.5	3 131 353	17 327	173 999	85 738	34	52 190	13
2	98.6	100.3	102.4	2 920 872	13 023	174 250	85 836	22	32 235	10
3	94.3	90.9	101.8	2 734 780	36 630	174 739	85 880	35	56 686	16
4	91.6	89.3	97.7	2 456 706	21 775	177 383	86 395	28	41 594	9
5	82.5	78.6	98.0	1 983 119	50 250	180 775	87 561	20	32 859	1
6	83.4	83.4	95.4	2 158 642	35 681	182 900	88 585	33	66 329	12
7	82.7	83.9	89.4	2 691 628	43 273	182 927	88 710	27	40 179	14
8	87.3	85.6	88.2	…	42 982	183 717	88 884	26	39 918	9
9	87.1	85.8	91.3	…	46 072	182 860	83 322	25	42 625	9
10	…	…	…	…	41 867	…	…	20	25 229	11
資料出所	県 統 計 課			資源エネルギー庁	東日本建設業保証㈱茨城支店	日本銀行水戸事務所		(一社)茨城県銀行協会		東京商工水戸
関連ページ	20～22ページ					13ページ				24ペー

(注) 茨城県の公共工事請負契約額は工事場所ベース。
手形交換高の枚数及び金額は、法定交換所及び未指定交換所の総計。

全 国

年 月	鉱工業・エネルギー				公共投資	金融・企業経営				
	鉱工業 生産指数	鉱工業 出荷指数	鉱工業 在庫指数	発電実績		公共工事 請負契約額	銀行券 発行高	国内銀行主要勘定		手形交換高
					実質預金			貸出金	枚数	金額
	鉱工業総合季節調整済指数（年値は原指数）				年月末	手形交換所分		枚数	金額	
平成27年＝100				百万kwh	億円	億円	十億円	千枚	億円	
平成29年	103.1	102.2	98.8	913 249	157 209	1 067 165	763 244	505 238	55 495	3 741 581
30年	104.2	103.0	100.5	892 218	144 020	1 103 625	779 084	515 480	51 365	2 612 755
令和元年	101.1	100.2	101.7	863 185	158 582	1 127 418	799 574	524 663	47 630	1 839 809
令和元年.10	98.3	98.2	104.1	67 128	13 347	1 075 100	795 745	519 379	3 812	143 074
11	97.7	96.8	103.6	67 175	10 970	1 077 533	800 154	521 495	3 134	131 679
12	97.9	97.0	104.0	78 370	11 061	1 127 418	799 574	524 663	4 268	156 929
2.1	99.8	97.9	106.2	80 175	8 739	1 089 688	800 114	524 320	4 014	143 887
2	99.5	98.9	104.4	74 860	11 629	1 091 035	801 202	524 746	2 949	110 467
3	95.8	93.2	106.4	71 788	25 083	1 096 165	815 068	530 565	4 209	152 678
4	86.4	84.3	106.1	62 007	9 453	1 120 107	831 237	540 129	3 441	113 043
5	78.7	76.8	103.3	56 265	10 224	1 113 536	856 991	549 969	2 699	108 260
6	80.2	80.5	100.8	63 437	15 409	1 132 779	860 959	554 130	4 035	122 827
7	87.2	85.8	99.3	71 243	17 198	1 138 986	860 643	554 083	3 659	101 374
8	88.1	87.1	98.0	…	12 543	1 136 614	865 213	553 796	3 219	94 787
9	91.5	90.5	97.5	…	18 566	1 135 728	…	…	3 169	104 335
10	…	…	…	…	…	1 139 348	…	…	2 764	78 767
資料出所	経 済 産 業 省			資源エネルギー庁	国土交通省	日 本 銀 行 調 査 統 計 局		全国銀行協会金融調査部		

(注) 公共工事請負契約額は、平成24年より新しい集計方法による。
国内銀行主要勘定は、第2地方銀行協会加盟行(相互銀行含む)を含むベースで遡及調整。

経済指標 (2)

茨城県

企業倒産 負債金額	建 築				家計・物価				生 活	年 月
	建築着工 床面積	建築着工 工事費 予定額	新設住宅 着工戸数	新設住宅 着工床面積	家計消費支出 水戸市 勤労者世帯	百貨店・ スーパー 販売額	新車登録 台数	消 費 者 物価指数 (水戸市)	旅券発行件数	
	百万円	千㎡	百万円	戸	㎡	円	百万円	台	平成27年=100	
17 924	4 004	716 763	21 423	1 934 921	342 374	271 622	134 615	100.2	73 160	平成29年
15 579	3 292	592 762	20 125	1 907 494	322 647	272 134	135 831	101.4	77 385	30年
16 287	3 380	592 478	17 971	1 749 179	312 821	272 060	135 584	102.1	78 271	令和元年
2 432	241	43 396	1 642	154 847	284 766	21 021	8 437	102.6	5 614	令和元年.10
1 822	304	50 009	1 307	131 270	274 784	21 866	9 877	102.7	5 151	11
2 271	296	49 654	1 343	131 451	356 890	28 448	9 411	102.6	5 391	12
1 907	245	40 161	1 173	113 072	305 832	22 809	10 197	102.3	7 538	2.1
1 033	209	37 745	1 309	121 510	261 248	21 349	11 531	102.2	4 462	2
1 408	275	49 813	1 469	145 098	321 338	30 229	14 738	102.1	3 099	3
1 413	317	70 247	1 412	135 412	294 164	28 589	7 328	101.7	1 001	4
40	160	30 741	1 118	109 578	353 229	30 836	5 608	102.2	721	5
1 109	254	48 247	1 567	153 228	308 615	30 660	8 890	102.1	923	6
997	253	48 393	1 301	122 630	264 053	30 907	10 126	102.2	815	7
567	194	36 838	1 299	125 389	287 898	32 660	8 161	102.0	849	8
836	263	52 298	1 391	135 420	354 149	28 912	12 084	102.1	660	9
860	10 803	102.1	694	10
リサーチ 支店	国土交通省総合政策局				総務省統計局	経済産業省	茨城県自動車 販売店協会	県統計課	県女性活躍・ 県民協働課旅券室	資料出所
ジ	24ページ				16~17ページ			18~19ページ		関連ページ

(注) 「大型小売店販売額」は平成27年7月分から「百貨店・スーパー販売額」に名称変更。
消費者物価指数は持家の帰属家賃を含む総合指数。

全 国

企業倒産 件数	企業倒産 負債金額	建 築				家計・物価					企 業 物価指数 (国内)	年 月
		建築着工 床面積	建築着工 工事費 予定額	新設住宅 着工戸数	新設住宅 着工 床面積	家計消費 支出 勤労者世帯	百貨店・ スーパー 販売額	新車登録 台数	消 費 者 物価指数	企 業 物価指数 (国内)		
		億円	千㎡	億円	戸	千㎡	円	億円	千台	平成27年=100		
8 376	24 549	134 679	276 981	964 641	77 515	313 057	196 025	3 391	100.4	98.7	平成29年	
8 063	16 256	131 149	267 177	942 370	75 309	315 314	196 044	3 348	101.3	101.3	30年	
8 354	14 136	127 555	272 809	905 123	74 876	323 853	193 962	3 285	101.8	101.5	令和元年	
785	911	10 615	23 607	77 123	6 386	305 197	14 572	193	102.2	102.0	令和元年.10	
724	1 308	10 067	21 316	73 523	6 036	303 986	16 113	239	102.3	102.1	11	
708	1 596	10 356	21 900	72 174	5 850	345 370	20 234	227	102.3	102.3	12	
713	1 173	7 988	16 969	60 341	4 821	312 473	16 064	221	102.2	102.3	2.1	
634	664	9 030	18 962	63 105	5 194	303 166	14 389	268	102.0	101.9	2	
744	890	9 837	21 575	70 729	5 848	322 461	16 219	375	101.9	101.0	3	
758	1 615	10 093	21 810	69 568	5 758	303 621	13 450	172	101.9	99.4	4	
288	711	9 528	20 547	63 839	5 195	280 883	14 529	148	101.8	98.9	5	
806	1 264	9 925	21 522	71 101	5 861	298 367	16 789	215	101.7	99.6	6	
847	1 048	9 701	20 247	70 244	5 616	288 622	16 918	239	101.9	100.2	7	
655	694	9 414	19 630	69 101	5 466	304 458	16 882	198	102.0	100.3	8	
602	680	10 068	22 758	70 186	5 825	304 161	15 680	294	102.0	100.1	9	
647	669	253	101.8	99.9	10	
㈱帝国データバンク	国土交通省総合政策局				総務省 統計局	経済産業省	(一社)日本自動車 販売協会	総務省 統計局	日本銀行	資料出所		

(注) 企業倒産件数及び負債金額は、負債額1,000万円以上の法的整理による倒産企業。
「大型小売店販売額」は平成27年7月分から「百貨店・スーパー販売額」に名称変更。
消費者物価指数は持家の帰属家賃を含む総合指数。

1 人口・世帯

(単位：世帯、人)

年月日	世帯数	人口			人口移動							
		総数	男	女	増減	自然動態			社会動態			
						自然増減	出生	死亡	社会増減	転入	転出	
平成30.1.1	1 152 490	2 895 907	1 445 518	1 450 389	△574	△1 132	1 661	2 793	558	8 255	7 697	
31.1.1	1 163 338	2 881 020	1 438 291	1 442 729	△1 120	△1 276	1 553	2 829	156	8 057	7 901	
令和2.1.1	1 175 894	2 866 325	1 431 725	1 434 600	△942	△1 322	1 509	2 831	380	8 229	7 849	
2.8.1	1 184 086	2 855 913	1 427 103	1 428 810	△875	△1 067	1 453	2 520	192	7 670	7 478	
9.1	1 184 533	2 854 980	1 426 553	1 428 427	△933	△940	1 596	2 536	7	7 353	7 346	
10.1	1 184 986	2 854 131	1 426 155	1 427 976	△849	△1 016	1 536	2 552	167	7 684	7 517	

水戸市	123 536	269 343	132 046	137 297	△27	△48	173	221	21	703	682
日立市	78 085	173 750	86 509	87 241	△179	△116	72	188	△63	291	354
土浦市	61 069	138 033	68 871	69 162	0	△68	72	140	68	521	453
古河市	56 097	138 446	69 307	69 139	△6	△41	90	131	35	348	313
石岡市	28 291	72 351	35 817	36 534	△57	△34	28	62	△23	161	184
結城市	19 353	50 282	25 222	25 060	△72	△20	22	42	△52	135	187
龍ヶ崎市	32 174	76 218	37 924	38 294	△47	△47	26	73	0	186	186
下妻市	16 021	41 638	20 876	20 762	0	△31	13	44	31	169	138
常総市	22 168	59 314	29 750	29 564	△52	△21	34	55	△31	167	198
常陸太田市	19 310	47 882	23 298	24 584	△40	△20	19	39	△20	60	80
高萩市	11 659	27 431	13 612	13 819	△44	△18	16	34	△26	39	65
北茨城市	17 011	41 602	20 650	20 952	△47	△43	20	63	△4	53	57
笠間市	29 417	73 664	36 029	37 635	△59	△42	39	81	△17	141	158
取手市	45 755	104 329	51 248	53 081	80	△74	40	114	154	401	247
牛久市	35 082	84 675	41 754	42 921	48	△6	44	50	54	295	241
つくば市	108 669	244 528	123 694	120 834	373	63	186	123	310	1 161	851
ひたちなか市	65 003	154 631	78 217	76 414	△2	7	106	99	△9	361	370
鹿嶋市	28 869	67 120	34 883	32 237	△39	10	57	47	△49	144	193
潮来市	10 857	27 512	13 689	13 823	△27	△17	8	25	△10	39	49
守谷市	28 103	68 777	34 612	34 165	86	23	50	27	63	270	207
常陸大宮市	15 994	39 111	19 322	19 789	△65	△19	19	38	△46	55	101
那珂市	21 000	53 149	25 858	27 291	12	△15	24	39	27	138	111
筑西市	37 635	99 987	49 566	50 421	△75	△27	49	76	△48	180	228
坂東市	18 441	51 577	26 285	25 292	△38	△37	14	51	△1	118	119
稲敷市	14 733	39 127	19 615	19 512	△49	△29	18	47	△20	81	101
かすみがうら市	15 839	40 254	20 430	19 824	△45	△24	18	42	△21	91	112
桜川市	13 717	38 905	19 264	19 641	△44	△22	18	40	△22	55	77
神栖市	40 832	95 396	49 459	45 937	△39	4	72	68	△43	213	256
行方市	11 403	31 960	15 837	16 123	△55	△45	7	52	△10	59	69
鉾田市	18 477	45 886	23 421	22 465	△63	△41	18	59	△22	122	144
つくばみらい市	20 030	51 035	25 649	25 386	△25	△3	34	37	△22	154	176
小美玉市	18 371	48 754	24 598	24 156	△18	△28	22	50	10	130	120
茨城町	11 969	31 412	15 546	15 866	△95	△26	10	36	△69	79	148
大洗町	6 852	15 787	7 808	7 979	△32	△15	9	24	△17	18	35
城里町	7 192	18 005	8 805	9 200	△39	△18	5	23	△21	27	48
東海村	15 159	37 666	19 035	18 631	25	3	29	26	22	84	62
大子町	6 428	15 687	7 670	8 017	△38	△24	2	26	△14	18	32
美浦村	5 907	14 504	7 403	7 101	0	△12	7	19	12	54	42
阿見町	20 279	47 927	23 810	24 117	41	△21	26	47	62	162	100
河内町	2 986	8 298	4 069	4 229	△6	△13	1	14	7	23	16
八千代町	7 176	20 882	10 931	9 951	△38	△15	5	20	△23	48	71
五霞町	2 987	8 162	4 149	4 013	△2	△10	1	11	8	29	21
境町	8 890	24 061	12 244	11 817	△45	△26	12	38	△19	66	85
利根町	6 160	15 073	7 373	7 700	△5	△10	1	11	5	35	30

(注) (1) 人口及び世帯数は平成27年国勢調査(確定値)をもとに、毎月の住民基本台帳の移動数を加減して推計した。

(2) 世帯と人口の各年の数値は、各年1月1日現在。

(3) 月の人口移動は前月1か月間の増減数である。

資料：県統計課

2 金融機関別実質預金・貸出残高

(単位：億円)

年度・月	総 額		銀 行		そ の 他	
	預 金	貸 出	預 金	貸 出	預 金	貸 出
平成29年度	168 251	82 886	114 982	61 929	53 269	20 957
30	171 294	84 737	117 540	63 380	53 753	21 356
31, 令和元年度	174 739	85 880	120 461	64 078	54 278	21 802
元.9	171 882	84 889	117 443	63 277	54 439	21 611
10	172 650	84 903	117 972	63 297	54 678	21 605
11	173 145	85 258	118 540	63 604	54 605	21 654
12	174 987	85 987	119 788	64 142	55 199	21 844
2.1	173 999	85 738	119 137	64 032	54 861	21 705
2	174 250	85 836	119 317	64 055	54 932	21 780
3	174 739	85 880	120 461	64 078	54 278	21 802
4	177 383	86 395	122 572	64 360	54 810	22 034
5	180 775	87 561	125 641	64 985	55 134	22 575
6	182 900	88 585	126 615	65 037	56 285	23 548
7	182 927	88 710	126 572	65 362	56 354	23 347
8	183 717	88 884	127 042	65 406	56 675	23 477
9	182 860	83 322	126 196	59 740	56 663	23 582

- (注) (1) 銀行は、都市銀行、地方銀行、第二地方銀行の計。(地方銀行・第二地方銀行は全国地方銀行協会または第二地方銀行協会の加盟銀行。) 資料：金融経済概況 (日本銀行水戸事務所〈TEL 029-224-2734〉)
(2) 預金の「その他」は、信用金庫、信用組合、労働金庫、農業協同組合、商工組合中央金庫の計。
(3) 貸出の「その他」は、信用金庫、信用組合、労働金庫、農業協同組合、商工組合中央金庫、日本政策金融公庫の計。

3 県内金融経済

年度・月	銀行券 (億円)		手形交換高		不 渡 手 形		信 用 保 証 (件)	
	発 行	還 収	枚 数 (千枚)	金 額 (百万円)	枚 数 (枚)	金 額 (百万円)	保証承諾	代位弁済
平成29年度	7 342	1 871	430	653 024	128	138	20 985	1 288
30	8 087	2 031	r 402	633 936	r 192	276	20 970	1 261
31, 令和元年度	7 640	1 622	395	579 565	272	337	21 714	1 173
元.10	574	76	30	44 207	12	32	1 478	80
11	521	78	23	31 871	10	3	1 677	101
12	1 561	60	32	62 278	19	14	2 117	123
2.1	282	375	35	52 191	17	14	1 395	83
2	487	93	23	32 236	28	22	1 656	117
3	507	79	57	35 547	53	79	2 248	85
4	869	57	28	41 594	24	21	3 711	115
5	569	201	20	32 860	7	4	5 765	86
6	1 114	51	34	66 329	35	33	6 972	97
7	534	37	28	40 180	16	9	3 887	49
8	440	28	26	39 916	15	6	2 900	74
9	520	42	25	42 625	0	0	3 194	60
10	418	39	21	25 230	6	1	2 488	53

- (注) 手形交換高の枚数は、千枚未満を四捨五入しているため、各月の合計が年度数値と一致しない場合がある。 資料：金融経済概況 (日本銀行水戸事務所〈TEL 029-224-2734〉)
一般社団法人茨城県銀行協会 (TEL 029-221-3579)
茨城県信用保証協会 (TEL 029-224-7815)

4 産業別現金給与総額

(単位：円)

年月	調査 産業計	建設業	製造業	電気・ ガス業	情報 通信業	運輸業・ 郵便業	卸売・ 小売業	金融・ 保険業	不動産業・ 物品賃貸業	学術研究・ 専門技術 サービス業	宿泊業・ 飲食サー ビス業	生活関連 サービス業 娯楽業	教育・ 学習 支援業	医療、 福祉	複合 サービス 事業	サービ ス業
平成29年	322 413	381 983	380 749	562 276	498 321	321 645	229 821	433 740	369 713	496 245	119 067	183 078	401 621	317 701	391 799	229 434
30	323 720	341 671	387 320	513 707	426 182	352 100	237 103	484 122	307 400	480 294	106 861	174 721	422 353	318 678	352 095	252 915
31,令和元年	322 325	356 924	390 967	456 549	403 527	336 992	233 217	459 469	292 174	488 546	100 732	184 380	404 861	314 352	378 361	246 131
元.8	273 664	327 667	330 145	359 084	323 874	282 369	212 824	341 919	251 590	374 446	106 715	161 672	308 049	271 759	286 508	222 205
9	269 680	327 577	320 341	361 426	316 439	286 170	203 082	334 753	261 574	395 752	97 575	154 754	308 597	271 021	282 864	219 239
10	266 199	302 991	313 630	371 384	344 731	291 090	201 584	343 008	284 908	382 979	97 289	153 937	310 661	266 730	288 604	216 105
11	277 274	316 474	326 360	372 570	365 531	294 505	220 474	344 722	277 780	397 684	99 385	155 773	328 191	272 380	285 630	232 174
12	590 976	716 234	747 975	878 274	629 264	608 081	354 087	1 039 084	493 311	1 094 595	120 332	256 215	901 241	514 569	805 409	368 477
2.1	279 505	329 466	331 028	387 904	313 760	282 436	205 216	326 870	269 324	414 974	89 924	170 478	352 464	276 691	290 849	268 072
2	265 756	316 652	310 373	375 066	315 810	262 145	194 054	329 267	276 268	402 315	86 032	154 033	351 845	262 820	289 153	241 605
3	282 147	324 724	324 634	395 432	351 056	280 662	203 895	335 847	258 654	429 720	86 318	164 224	378 564	278 420	344 110	285 469
4	281 535	309 001	321 065	374 664	340 410	269 197	244 101	341 377	330 462	406 374	80 753	155 196	353 367	278 271	296 092	250 786
5	274 327	503 717	303 429	379 579	331 381	249 229	199 264	328 698	247 088	396 528	88 498	149 050	325 745	264 575	306 783	258 535
6	473 797	515 459	511 582	853 638	494 410	354 573	254 318	905 070	410 037	1 118 903	111 431	251 791	878 855	411 899	633 983	411 770
7	344 884	430 403	439 652	377 581	569 330	326 441	299 585	339 445	352 562	451 341	101 799	164 115	319 790	324 970	291 798	304 198
8	267 302	349 918	296 398	376 820	325 437	274 966	208 929	345 189	301 251	393 612	101 174	154 107	320 990	264 815	288 446	234 782

(注) (1) 規模5人以上の事業所。
(2) 年数値は平均値。

資料：県統計課

5 産業別月末常用労働者数

(単位：人)

年月	調査 産業計	建設業	製造業	電気・ ガス業	情報 通信業	運輸業・ 郵便業	卸売・ 小売業	金融・ 保険業	不動産業・ 物品賃貸業	学術研究・ 専門技術 サービス業	宿泊業・ 飲食サー ビス業	生活関連 サービス業 娯楽業	教育・ 学習 支援業	医療、 福祉	複合 サービス 事業	サービ ス業
平成29年	998 738	51 180	226 173	5 558	15 130	86 018	162 724	31 438	9 226	49 942	60 998	33 450	69 380	123 756	7 916	65 848
30	993 519	48 398	244 402	5 031	10 916	65 083	167 572	22 400	7 770	48 402	62 039	30 630	66 143	139 173	7 233	68 331
31,令和元年	989 589	50 087	246 387	5 307	10 734	65 069	163 283	23 387	7 628	48 455	59 676	31 165	66 309	140 338	7 477	64 289
元.8	993 219	51 610	245 590	5 360	10 695	64 893	163 219	24 379	7 232	49 325	60 333	30 719	66 670	139 335	7 801	66 058
9	991 760	50 889	245 027	5 418	10 586	65 513	164 299	24 015	7 191	49 153	59 196	31 148	66 140	140 096	7 775	65 314
10	986 483	48 786	244 033	5 382	10 417	65 012	163 971	23 821	7 106	48 685	58 624	31 034	66 987	139 366	7 778	65 481
11	989 238	47 889	243 969	5 353	10 331	65 362	165 852	23 694	7 117	47 875	59 590	31 571	67 175	140 184	7 785	65 491
12	993 857	47 734	244 105	5 358	10 441	65 530	168 146	23 657	7 257	47 808	60 938	31 733	67 134	140 177	7 782	66 057
2.1	992 690	47 759	243 494	5 389	10 488	65 475	168 631	23 982	7 317	47 835	60 195	31 733	66 669	140 444	7 788	65 491
2	988 292	47 776	243 492	5 393	10 476	65 421	166 727	24 011	7 350	47 783	59 225	30 201	66 316	140 678	7 798	65 645
3	979 136	48 125	243 106	5 349	10 697	64 704	166 958	23 672	6 900	46 867	57 849	30 412	62 178	139 513	7 762	65 044
4	987 185	47 961	246 310	5 393	10 696	64 506	166 938	24 978	7 513	47 832	54 879	29 670	67 257	141 247	7 457	64 548
5	981 721	48 792	245 950	5 232	10 968	64 184	164 965	24 873	7 525	47 321	52 020	29 536	67 382	141 632	7 506	63 835
6	985 635	47 757	245 766	5 232	10 987	64 935	166 112	24 656	7 302	47 303	54 827	29 677	67 260	143 205	7 501	63 115
7	988 981	47 773	245 763	5 232	10 863	64 552	167 670	24 480	7 375	47 671	55 200	29 542	67 687	143 458	7 498	64 217
8	986 911	48 108	244 190	5 236	10 851	64 597	166 949	24 434	7 503	47 552	55 467	29 790	67 767	143 317	7 466	63 684

(注) (1) 規模5人以上の事業所。
(2) 年数値は平均値。

資料：県統計課

6 産業別総実労働時間数

(単位：時間)

年 月	調 査	建設業	製造業	電気・ ガス業	情 報 通信業	運輸業・ 郵便業	卸売・ 小売業	金融・ 保険業	不動産業・ 物品賃貸業	学術研究・ 専門技術 サービス業	宿泊業・ 飲食サー ビス業	生活関連 サービス業 娯楽業	教育・ 学 習 支援業	医療、 福 祉	複 合 サービ ス事業	サービ ス 業
	産業計															
平成29年	147.5	171.9	163.2	152.4	155.9	183.9	133.0	146.1	167.2	148.7	97.4	127.5	139.6	138.3	145.0	139.9
30	145.7	166.9	160.8	154.2	159.9	175.5	134.1	149.4	152.3	144.6	88.3	113.7	147.3	142.6	149.7	143.7
31, 令和元年	141.7	160.0	161.0	150.4	154.2	157.0	131.7	147.5	144.1	147.7	85.4	108.9	135.5	136.7	149.6	137.7
元.8	137.2	153.8	153.0	150.7	148.8	160.1	131.8	145.0	156.5	145.1	90.8	106.5	102.1	136.7	146.1	134.5
9	140.6	165.0	159.8	139.7	150.3	153.9	130.3	140.7	152.0	146.7	84.6	105.6	131.8	136.7	142.9	139.4
10	145.0	170.1	165.3	155.2	155.9	168.8	131.1	152.6	156.9	152.0	84.9	104.3	146.6	136.1	155.6	139.2
11	145.3	173.6	168.1	161.1	155.5	166.5	129.9	145.7	162.7	149.8	88.2	106.1	136.0	138.6	147.6	142.2
12	142.7	166.3	166.2	150.6	154.3	165.2	130.8	151.7	159.0	147.8	86.9	100.7	125.1	136.2	156.0	136.2
2.1	137.0	166.2	147.9	145.2	153.6	182.8	121.5	134.7	150.6	141.5	76.6	106.8	144.1	131.7	134.2	136.5
2	139.9	164.2	159.7	138.2	155.3	182.1	121.8	126.5	150.0	143.6	73.7	104.4	141.1	135.6	138.2	137.6
3	142.5	165.8	159.5	153.3	179.5	183.4	120.6	148.7	158.6	158.5	73.9	103.7	147.1	135.5	143.5	144.6
4	145.1	163.9	165.2	155.7	153.5	183.9	124.5	143.6	158.5	155.7	65.6	99.6	150.0	144.6	150.7	144.1
5	130.3	159.0	142.9	146.4	140.8	159.9	117.2	121.3	145.8	137.1	67.0	95.1	117.8	132.4	135.0	136.1
6	142.3	182.4	149.6	151.4	161.8	169.0	125.7	156.0	149.0	160.1	73.0	105.4	153.0	140.0	156.5	144.8
7	144.7	169.3	158.5	158.2	175.2	172.7	126.2	151.8	169.9	158.4	78.5	101.8	152.3	141.9	149.3	144.5
8	131.2	157.9	140.5	145.8	150.9	167.0	122.4	129.7	160.1	135.9	79.8	96.7	103.0	134.6	137.1	133.3

(注) (1) 規模5人以上の事業所。
(2) 年数値は平均値。

資料：県統計課

7 職業紹介状況

(単位：人、件、倍)

年度・月	一 般 職 業 紹 介 (パートタイムを含む)							雇用保険 受給者実人員
	新規求人数	新規求職 申込件数	月間有効 求 人 数	月間有効 求 職 者 数	就 職 件 数	新規求人倍率	有効求人倍率	
平成29年度	234 508	109 694	54 694	36 467	37 609	2.14	1.50	7 277
30	236 064	106 261	55 994	34 566	35 148	2.22	1.62	7 001
31, 令和元年度	228 429	102 602	54 463	34 386	32 888	2.23	1.58	7 444
元.9	18 394	8 356	54 787	34 373	2 715	2.21	1.59	7 498
10	21 340	8 651	56 124	34 698	2 893	2.32	1.62	7 555
11	19 366	7 102	55 613	33 223	2 571	2.34	1.61	7 603
12	17 315	6 241	54 907	30 840	2 240	2.22	1.60	7 738
2.1	20 214	9 100	54 456	31 923	1 980	2.12	1.56	7 992
2	20 054	9 188	55 797	34 282	2 424	2.15	1.51	7 259
3	17 404	9 202	54 977	36 297	3 884	2.15	1.47	7 477
4	14 325	9 557	46 346	35 423	2 449	1.96	1.41	7 063
5	14 935	7 458	42 310	34 260	1 684	2.14	1.36	8 090
6	15 729	9 488	42 687	35 971	2 320	1.75	1.30	10 183
7	16 108	8 453	44 245	36 893	2 267	1.86	1.27	10 998
8	15 190	7 413	44 422	37 665	1 919	1.86	1.19	10 973
9	16 232	8 153	45 665	38 296	2 349	2.08	1.19	10 926

(注) (1) 月別の求人倍率は季節調整値。

資料：茨城労働局職業安定課

(2) 年度別の月間有効求人数、月間有効求職者数、新規求人倍率、有効求人倍率、雇用保険受給者実人員は平均値。

8 家計主要指標 (水戸市・全国)

水戸市

年 月	勤 勞 者 世 帯								二人以上の世帯		(6) 消費者物価指数
	実 収 入	(1) 可 処 分 得	消費支出	(2) 黒 字	貯蓄純増	(3) 平均消費性 向	(4) 実質実収 入 指 数	(4) 実質消費 支出指数	消費支出	(5) エンゲル 係 数	
平成29年	628 154	493 678	342 374	151 304	121 746	69.4	105.8	101.7	310 831	22.9	100.2
30	613 896	r 489 900	322 647	r 167 253	r 126 055	r 65.9	102.1	94.7	290 619	r 24.5	101.4
31, 令和元年	592 434	478 151	312 821	165 330	195 052	65.4	97.9	91.2	286 734	24.8	102.1
元.9	478 651	389 318	354 217	35 101	58 818	91.0	79.0	103.2	306 199	24.5	102.2
10	527 796	444 104	284 766	159 338	136 135	64.1	86.8	82.6	254 520	27.6	102.6
11	509 082	415 343	274 784	140 559	114 470	66.2	83.6	79.6	244 730	27.0	102.7
12	1 084 242	863 618	356 890	506 728	486 804	41.3	178.3	103.5	308 812	25.2	102.6
2.1	541 111	427 499	305 832	121 668	97 293	71.5	89.2	89.0	258 900	25.3	102.3
2	540 826	442 402	261 248	181 154	169 715	59.1	89.3	76.1	246 563	27.0	102.2
3	532 229	427 225	321 338	105 917	85 499	75.2	87.9	93.7	268 568	25.3	102.1
4	590 934	438 359	294 164	144 196	134 085	67.1	98.0	86.1	255 440	28.6	101.7
5	532 722	388 330	353 229	35 101	909	91.0	87.9	102.9	291 903	26.2	102.2
6	1 438 976	1 170 454	308 615	861 839	864 599	26.4	237.8	90.0	280 467	26.0	102.1
7	568 966	459 961	264 053	195 908	162 077	57.4	93.9	76.9	260 926	26.6	102.2
8	489 073	395 266	287 898	107 369	60 716	72.8	80.9	84.0	260 452	28.5	102.0
9	470 748	376 776	354 149	22 626	7 548	94.0	77.8	103.2	315 526	22.7	102.1

(注) (1) 実収入－非消費支出 (2) 可処分所得－消費支出
 (3) 消費支出÷可処分所得 (4) 当該項目÷消費者物価指数

9 実収入及び実支出 (1か月・1世帯当たり) (水戸市・勤労者世帯)

年 月	集 計 世帯数	世 帯 人 員	有 業 人 員	世帯主 の年齢	実収入					実支出	
					勤め先 収 入	その他の 実 収 入		消費支出 計			
						う ち 世帯主	世帯主の 配 偶 者				
平成29年	48	3.22	1.68	48.0	628 154	597 280	487 567	106 758	30 874	476 850	342 374
30	51	3.18	1.66	47.7	613 896	579 754	487 199	86 961	34 142	446 643	322 647
31, 令和元年	47	3.26	1.70	46.8	592 434	559 725	464 558	92 218	32 709	427 104	312 821
元.9	48	3.26	1.68	48.0	478 651	457 256	385 446	70 161	21 395	443 550	354 217
10	48	3.11	1.71	49.2	527 796	480 244	387 651	92 593	47 552	368 458	284 766
11	45	3.06	1.71	49.3	509 082	495 265	406 103	89 161	13 817	368 524	274 784
12	47	3.02	1.66	51.6	1 084 242	1 053 381	900 759	151 558	30 861	577 514	356 890
2.1	50	2.94	1.66	51.7	541 111	519 148	430 597	86 515	21 963	419 444	305 832
2	47	2.92	1.68	52.5	540 826	467 880	393 227	61 937	72 946	359 672	261 248
3	48	3.00	1.76	52.2	532 229	512 365	435 947	71 373	19 864	426 312	321 338
4	50	2.98	1.74	50.4	590 934	544 878	449 928	93 595	46 056	446 738	294 164
5	46	2.98	1.70	50.2	532 722	497 385	414 616	81 275	35 337	497 622	353 229
6	45	2.96	1.67	49.5	1 438 976	1 132 275	942 940	181 670	306 701	577 137	308 615
7	44	3.10	1.74	50.3	568 966	539 324	430 371	95 139	29 642	373 058	264 053
8	48	3.07	1.70	50.2	489 073	451 315	362 705	79 071	37 758	381 704	287 898
9	49	3.26	1.75	50.0	470 748	451 104	367 214	75 535	19 644	448 122	354 149

全 国

(単位：円，%)

実収入	勤 勞 者 世 帯				二人以上の世帯		消費支出	エンゲル係数	(6) 消費者物価指数	年 月	
	(1) 可処分所得	消費支出	(2) 黒字	貯蓄純増	(3) 平均消費性向	(4) 実質実収入指数					(4) 実質消費支出指数
533 820	434 415	313 057	121 358	97 009	72.1	101.1	98.9	283 027	25.7	100.4	平成29年
558 718	r 455 125	315 314	r 139 811	r 121 135	r 69.3	104.9	98.7	287 315	r 25.7	101.3	30
586 149	476 645	323 853	152 792	149 704	67.9	109.5	100.9	293 379	25.7	101.8	31, 令和元年
457 427	370 189	329 655	40 534	51 184	89.1	85.4	102.6	300 609	25.1	101.9	元.9
536 075	446 417	305 197	141 220	130 607	68.4	99.8	94.7	279 671	26.4	102.2	10
475 548	389 935	303 986	85 949	97 916	78.0	88.4	94.2	278 765	26.3	102.3	11
1 074 143	889 500	345 370	544 130	526 328	38.8	199.7	107.0	321 380	28.4	102.3	12
484 697	395 821	312 473	83 349	74 801	78.9	90.2	96.9	287 173	24.9	102.2	2.1
537 666	450 124	303 166	146 958	127 228	67.4	100.3	94.2	271 735	26.6	102.0	2
490 589	397 872	322 461	75 412	67 913	81.0	91.6	100.3	292 214	26.1	101.9	3
531 017	428 397	303 621	124 776	111 124	70.9	99.1	94.5	267 922	27.0	101.9	4
502 403	383 245	280 883	102 362	94 352	73.3	93.9	87.5	252 017	30.2	101.8	5
1 019 095	843 846	298 367	545 479	524 348	35.4	190.6	93.0	273 699	27.0	101.7	6
685 717	561 673	288 622	273 051	238 138	51.4	128.0	89.8	266 897	28.1	101.9	7
528 891	436 280	304 458	131 822	85 803	69.8	98.6	94.6	276 360	29.1	102.0	8
469 235	380 986	304 161	76 825	72 272	79.8	87.5	94.6	269 863	28.1	102.0	9

(注) (5) 食料費÷消費支出

(6) 平成27年(2015年)=100, 持家の帰属家賃を含む総合指数

資料：総務省統計局

(単位：世帯，人，歳，円)

実 支 出											年 月
消 費 支 出			支 出				非 消 費 支 出				
食 料	住 居	光 熱 ・ 道	家 具 ・ 家 事 用 品	被 服 及 び 履 物	保 健 医 療	交 通 ・ 通 信	教 育	教 娯 養 楽	そ の 他 の 消 費 支 出	非 消 費 支 出	
73 832	16 391	21 269	10 628	16 684	9 697	64 020	20 990	33 483	75 380	134 477	平成29年
73 991	14 025	21 355	11 008	12 139	12 770	55 731	11 011	31 621	78 996	123 996	30
73 789	16 132	21 486	10 203	11 571	15 149	51 487	23 864	28 937	60 202	114 283	31, 令和元年
80 685	18 322	18 593	12 476	16 662	23 912	59 873	31 017	26 647	66 029	89 332	元.9
75 019	25 902	18 081	7 214	13 596	11 390	45 260	14 803	24 261	49 240	83 691	10
71 393	14 812	21 517	11 068	10 220	11 439	38 009	18 298	27 543	50 484	93 739	11
86 396	15 504	20 650	12 747	11 843	17 872	51 289	23 677	31 501	85 409	220 623	12
72 219	15 964	26 651	9 431	14 033	8 651	43 391	8 213	37 502	69 775	113 612	2.1
73 847	13 367	25 054	8 439	7 943	9 854	41 888	9 431	21 031	50 396	98 424	2
69 485	18 962	26 135	9 761	10 765	11 595	46 813	11 224	32 729	83 869	104 974	3
73 973	14 676	23 816	10 231	7 626	11 076	41 840	13 507	29 703	67 715	152 574	4
76 044	16 019	24 813	10 277	9 143	10 000	87 410	6 378	18 964	94 182	144 393	5
70 123	16 967	18 787	15 374	16 982	9 762	42 614	3 746	24 115	90 144	268 522	6
64 725	30 809	18 878	8 658	14 642	7 799	39 702	5 831	21 031	51 980	109 005	7
71 438	13 806	18 349	13 648	11 117	7 750	47 709	19 886	29 345	54 850	93 806	8
68 274	52 697	22 038	19 597	8 282	8 579	46 426	11 174	26 861	90 222	93 972	9

資料：総務省統計局

10 消費者物価指数 (水戸市)

年 月	総 合	対前年		食 料	穀 類	魚介類	肉 類	野菜・ 海 藻	外 食	住 居
		(月)比 (%)	対前年 同月比 (%)							
平成29年	100.2	0.6	—	101.8	102.5	102.4	106.1	100.9	100.9	99.5
30	101.4	1.2	—	103.3	103.6	106.6	104.3	106.9	101.5	99.4
31, 令和元年	102.1	0.7	—	103.9	104.2	105.4	109.5	102.5	102.8	100.4
元.9	102.2	△ 0.2	0.2	104.3	103.2	105.4	111.6	105.4	102.5	101.0
10	102.6	0.4	0.4	104.8	103.0	103.6	110.7	107.7	104.5	101.2
11	102.7	0.1	0.6	105.6	102.5	104.6	114.1	106.4	104.6	101.2
12	102.6	△ 0.1	1.0	104.6	102.7	109.6	113.8	104.7	104.6	102.0
2.1	102.3	△ 0.2	0.7	104.0	102.3	107.0	112.2	99.8	104.7	101.9
2	102.2	△ 0.1	0.5	103.8	102.1	110.9	105.6	100.4	104.7	102.0
3	102.1	△ 0.1	0.6	103.2	101.9	109.2	104.9	98.0	104.7	102.1
4	101.7	△ 0.4	△ 0.3	102.9	101.8	103.9	106.6	99.6	104.7	101.9
5	102.2	0.5	0.2	105.2	102.0	105.7	113.6	101.5	106.6	102.1
6	102.1	△ 0.1	0.4	104.8	101.5	104.8	114.7	100.9	106.6	102.1
7	102.2	0.0	0.1	104.8	102.6	109.6	112.3	99.1	106.6	101.6
8	102.0	△ 0.2	△ 0.4	104.8	102.4	107.1	114.9	100.1	104.8	101.6
9	102.1	0.2	0.0	106.4	102.2	120.7	114.7	104.8	104.8	101.5

(注) (1) 「総合指数」は、持家の帰属家賃を含む総合指数である。
 (2) 対前年同月比及び対前月比は、各基準年の公表値による。

11 農水産物の平均販売価格

年 月	だいこん (1 kg)	にんじん (1 kg)	ご ぼ う (1 kg)	れんこん (1 kg)	はくさい (1 kg)	きゃべつ (1 kg)	ね ぎ (1 kg)	な す (1 kg)	と ま と (1 kg)
平成29年	93	124	208	613	90	94	334	369	369
30	100	160	222	476	88	101	362	378	370
31, 令和元年	80	111	161	496	52	77	308	372	356
元.9	88	130	155	445	102	87	372	310	489
10	71	117	141	368	53	66	366	328	496
11	88	116	135	399	64	73	328	491	589
12	63	125	111	461	55	64	247	530	364
2.1	71	108	143	471	58	61	212	449	355
2	75	94	67	499	45	57	180	483	481
3	88	165	124	609	98	94	201	451	529
4	114	177	183	776	187	138	300	474	453
5	100	168	232	959	99	123	427	379	257
6	92	190	306	1 767	69	80	442	403	261
7	121	301	278	1 045	120	90	520	462	390
8	119	159	245	708	200	144	415	361	376
9	111	126	231	458	111	105	377	250	340

(注) (1) 野菜は、水戸市公設地方卸売市場の販売価格による。
 (2) 年価格は、年の加重平均値である。

(平成27年(2015年)=100)

光熱・水道	家具・家事用品	被服及び履物	保 健 医 療	交 通 ・ 信 通	自動車等関係費	教 育	教 娯 養 楽	諸 雑 費	生鮮食品を除く合計	年 月
94.3	100.0	102.2	102.3	98.8	100.2	102.5	101.2	100.9	100.2	平成29年 30 31, 令和元年
98.3	100.8	101.2	104.3	100.3	103.2	102.9	102.4	101.6	101.2	
101.1	104.6	100.6	105.2	99.5	103.0	102.1	104.4	102.4	102.1	
99.6	104.4	101.3	105.1	98.7	102.2	103.7	104.1	103.4	102.1	元.9
99.4	107.5	103.2	105.8	100.0	104.2	98.0	106.1	100.4	102.5	10
101.2	105.3	102.1	105.6	100.0	103.9	98.0	105.6	100.1	102.6	11
100.8	104.1	101.7	105.1	100.2	103.8	98.0	105.9	100.2	102.6	12
100.6	104.2	100.2	105.2	101.0	105.1	98.0	104.6	100.0	102.4	2.1
100.3	105.0	101.8	105.3	100.5	104.6	98.0	104.1	100.1	102.2	2
100.3	104.4	101.2	105.2	100.2	104.0	99.0	104.5	100.2	102.2	3
101.2	104.3	103.7	105.0	98.2	101.0	97.7	104.4	100.1	101.9	4
101.1	104.4	103.3	105.5	97.5	99.4	98.5	104.5	100.0	102.2	5
101.1	105.7	101.1	105.6	98.2	100.7	98.7	103.9	99.8	102.2	6
100.5	106.1	101.0	105.3	98.5	100.4	98.7	104.8	99.9	102.1	7
99.7	105.9	98.0	105.2	99.3	101.6	98.7	103.3	99.9	101.9	8
98.4	106.3	102.7	105.1	98.7	101.4	98.7	101.3	100.1	101.6	9

資料：県統計課

(単位：円)

きゅうり (1 kg)	ピーマン (1 kg)	かんしょ (1 kg)	レタス (1 kg)	まぐろ (1 kg)	かつお類 (1 kg)	さ け (1 kg)	いわし類 (1 kg)	さば類 (1 kg)	年 月
270	454	142	172	2 968	731	1 222	290	349	平成29年 30 31, 令和元年
301	478	152	158	3 323	616	1 278	298	329	
281	467	189	159	3 080	552	1 276	320	330	
263	484	177	171	3 102	470	1 317	312	426	元.9
262	398	179	137	3 181	496	1 248	334	398	10
392	430	187	246	3 247	692	1 088	380	388	11
659	485	179	219	3 245	1 184	1 084	332	346	12
644	776	180	210	3 257	1 255	1 160	332	361	2.1
444	846	175	171	3 250	1 093	1 087	324	412	2
335	736	181	179	3 177	1 329	1 018	377	470	3
258	682	192	226	2 898	890	1 253	379	436	4
206	516	273	151	3 181	989	1 054	353	304	5
241	469	311	120	2 814	833	1 115	331	336	6
375	540	288	163	2 759	669	1 216	350	367	7
355	536	255	225	2 663	704	1 371	452	355	8
294	509	161	121	3 048	674	1 243	433	382	9

資料：水戸市公設地方卸売市場 (TEL 029-226-2331)

12 鋳工業指数 (季節調整済指数)

生産指数

年 月	鋳 工 業									
	鉄鋼業	非鉄金属 工 業	金属製品 工 業	生 産 用 機械工業	汎用・業務用 機械工業	電子部品・ デバイス工業	電気機械 工 業	情報通信 機械工業	輸送機械 工 業	
	ウエイト 10 000.0									
平成29年	100.7	92.4	94.0	102.6	95.8	101.2	97.9	111.4	x	111.4
30	99.9	99.6	102.2	105.7	98.4	102.0	74.1	101.7	x	123.3
31, 令和元年	99.8	95.6	98.7	104.9	85.7	100.7	71.6	104.9	x	113.7
元.8	99.2	97.5	96.0	103.6	88.1	101.2	68.3	105.8	x	115.1
9	99.5	84.6	99.2	106.8	93.6	99.1	77.0	107.9	x	115.8
10	96.1	92.9	97.1	104.2	78.3	95.2	65.9	104.2	x	101.7
11	95.5	89.8	97.2	101.4	67.9	97.9	75.6	94.6	x	96.2
12	96.0	91.0	100.8	100.1	68.4	100.3	78.6	103.2	x	97.5
2.1	97.8	92.3	81.2	105.2	91.6	103.0	79.7	102.4	x	98.8
2	98.6	85.8	95.0	110.0	82.7	114.9	73.7	109.6	x	89.7
3	94.3	89.1	95.0	102.9	82.1	94.0	81.3	112.3	x	81.7
4	91.6	64.7	82.3	102.8	77.6	91.9	66.1	101.5	x	70.2
5	82.5	49.7	77.2	95.9	60.4	84.3	60.6	121.4	x	57.0
6	83.4	50.4	90.5	93.9	62.3	85.1	60.5	111.9	x	58.0
7	82.7	48.3	88.4	94.5	61.9	84.6	48.8	109.0	x	64.1
8	87.3	54.7	97.0	91.1	76.6	97.7	52.9	100.7	x	60.2
(%) 対前月増減率	5.6	13.3	9.7	▲ 3.6	23.7	15.5	8.4	▲ 7.6	x	▲ 6.1
対前年同月増減率	▲ 13.4	▲ 43.9	▲ 0.5	▲ 13.6	▲ 15.5	▲ 8.3	▲ 24.5	▲ 7.2	x	▲ 49.3

(注) 年指数及び対前年同月増減率は原指数による。

13 鋳工業指数 (季節調整済指数)

出荷指数

年 月	鋳 工 業									
	鉄鋼業	非鉄金属 工 業	金属製品 工 業	生 産 用 機械工業	汎用・業務用 機械工業	電子部品・ デバイス工業	電気機械 工 業	情報通信 機械工業	輸送機械 工 業	
	ウエイト 10 000.0									
平成29年	100.4	93.7	87.3	100.5	96.5	103.7	89.3	108.5	x	104.9
30	99.5	92.9	100.0	103.3	96.9	94.9	86.5	100.7	x	109.9
31, 令和元年	98.6	90.0	94.0	99.9	87.1	101.4	77.6	103.1	x	106.3
元.8	97.9	92.1	86.2	97.6	88.0	104.8	75.8	102.5	x	109.7
9	99.5	87.1	99.8	103.7	92.8	102.9	79.2	110.4	x	113.9
10	96.6	79.4	93.1	97.9	80.3	102.2	73.8	100.8	x	102.2
11	94.6	87.9	94.0	97.9	66.7	103.6	77.7	90.3	x	99.3
12	96.4	93.1	92.1	92.6	69.0	114.7	75.7	99.9	x	91.7
2.1	95.3	79.5	83.8	93.8	86.3	105.0	91.1	97.1	x	104.5
2	100.3	74.5	96.8	98.6	84.8	137.3	83.3	101.4	x	110.8
3	90.9	79.8	84.8	99.0	77.7	84.7	87.7	107.9	x	95.6
4	89.3	83.4	62.6	92.3	70.3	88.6	75.6	100.6	x	78.2
5	78.6	60.6	72.1	83.2	55.9	77.6	68.3	109.3	x	49.4
6	83.4	46.3	89.6	88.7	57.0	94.1	66.5	116.8	x	57.2
7	83.9	44.0	97.4	86.3	62.0	89.5	54.7	118.0	x	74.3
8	85.6	52.6	98.4	85.4	64.6	92.1	58.4	106.3	x	73.8
(%) 対前月増減率	2.0	19.5	1.0	▲ 1.0	4.2	2.9	6.8	▲ 9.9	x	▲ 0.7
対前年同月増減率	▲ 13.8	▲ 43.4	11.7	▲ 14.1	▲ 28.0	▲ 16.5	▲ 24.6	2.4	x	▲ 33.7

(注) 年指数及び対前年同月増減率は原指数による。

(平成27年(2015年)=100)

窯業・土石 製品工業	化学工業	石油・石炭 製品工業	プラスチック 製品工業	パルプ・紙・ 紙加工品 工業	繊維工業	食料品・ たばこ工業	その他工業	鉱業	(旧)はん用・ 生産用・業務 用機械工業	年月
400.2	1 659.1	98.0	619.9	180.0	102.6	1 649.8	401.3	9.4	2 061.4	
94.8	102.6	x	102.7	102.7	101.1	98.7	102.2	x	98.6	平成29年
94.1	93.6	x	108.4	102.6	96.7	98.1	104.9	x	100.2	30
89.5	105.9	x	107.0	103.5	102.0	98.3	104.4	x	93.3	31, 令和元年
88.3	103.7	x	106.8	103.8	99.5	99.4	103.4	x	91.3	元.8
88.6	101.4	x	106.9	103.6	97.5	100.8	102.5	x	94.4	9
87.6	99.9	x	104.1	100.8	99.4	97.1	102.1	x	86.9	10
89.8	101.5	x	104.4	101.3	98.8	101.0	100.9	x	84.2	11
85.6	102.9	x	103.1	106.2	99.6	100.8	98.8	x	85.0	12
87.3	99.0	x	105.9	100.6	93.5	99.8	103.4	x	97.1	2.1
83.9	90.2	x	107.2	102.1	112.4	103.1	98.5	x	100.1	2
90.1	88.2	x	108.9	99.1	93.4	94.6	99.3	x	87.7	3
85.7	88.6	x	105.5	99.9	97.3	99.7	97.6	x	85.6	4
81.4	68.2	x	96.8	97.4	90.3	98.9	82.0	x	73.2	5
78.8	76.7	x	96.9	91.5	84.0	99.7	80.0	x	73.7	6
78.7	79.7	x	102.5	89.4	82.6	92.2	81.6	x	73.1	7
78.0	93.4	x	98.4	85.5	64.1	94.4	84.8	x	84.0	8
▲ 0.9	17.2	x	▲ 4.0	▲ 4.4	▲ 22.4	2.4	3.9	x	14.9	(%) 対前月増減率
▲ 12.6	▲ 10.3	x	▲ 8.3	▲ 18.8	▲ 36.8	▲ 5.8	▲ 19.4	x	▲ 11.7	対前年同月増減率

資料：県統計課

(平成27年(2015年)=100)

窯業・土石 製品工業	化学工業	石油・石炭 製品工業	プラスチック 製品工業	パルプ・紙・ 紙加工品 工業	繊維工業	食料品・ たばこ工業	その他工業	鉱業	(旧)はん用・ 生産用・業務 用機械工業	年月
307.0	1 426.8	66.4	607.9	81.7	19.6	1 741.9	376.0	1.1	1 937.2	
93.9	103.4	x	105.4	100.9	109.2	101.5	103.0	x	100.0	平成29年
93.4	97.3	x	109.9	99.1	109.1	101.1	105.5	x	95.9	30
90.2	105.7	x	106.7	99.4	103.9	98.0	105.7	x	94.2	31, 令和元年
89.7	104.7	x	106.4	100.6	100.6	98.1	105.1	x	96.2	元.8
90.1	100.6	x	105.5	101.0	95.3	100.5	103.6	x	97.3	9
87.7	99.1	x	103.3	97.8	95.9	98.0	102.6	x	91.6	10
86.3	102.8	x	102.3	97.3	92.5	98.9	101.2	x	83.8	11
84.1	101.2	x	100.9	95.7	90.8	98.8	104.0	x	93.6	12
83.3	98.4	x	109.5	93.7	89.2	100.6	101.6	x	95.3	2.1
88.4	96.4	x	104.8	97.9	95.3	103.1	109.0	x	110.1	2
88.0	87.6	x	108.5	97.0	96.2	95.1	100.7	x	80.9	3
79.4	94.7	x	111.4	91.9	88.9	98.0	97.1	x	79.4	4
74.7	74.6	x	100.0	84.0	75.7	94.2	81.3	x	66.2	5
79.3	74.3	x	101.1	83.5	74.3	97.7	81.2	x	74.7	6
77.7	81.8	x	101.8	91.3	87.9	94.7	86.2	x	75.8	7
77.4	93.2	x	100.1	89.4	63.3	93.9	88.5	x	77.7	8
▲ 0.4	13.9	x	▲ 1.7	▲ 2.1	▲ 28.0	▲ 0.8	2.7	x	2.5	(%) 対前月増減率
▲ 15.6	▲ 11.2	x	▲ 6.7	▲ 12.0	▲ 37.9	▲ 4.7	▲ 17.4	x	▲ 22.0	対前年同月増減率

資料：県統計課

鉱工業
エネルギー

14 鋳工業指数 (季節調整済指数)

在庫指数

年 月	鋳 工 業										
	鉄鋼業	非鉄金属 工 業	金属製品 工 業	生 産 用 機械工業	汎用・業務用 機械工業	電子部品・ デバイス工業	電気機械 工 業	情報通信 機械工業	輸送機械 工 業		
	ウエイト	10 000.0	1 212.6	442.3	697.7	1 259.1	350.8	41.0	418.7	0.0	261.7
平成29年		91.5	100.6	96.6	96.8	71.1	56.1	x	x	-	x
30		97.9	108.3	103.9	100.1	78.2	56.3	x	x	-	x
31, 令和元年		101.0	91.7	100.6	102.6	78.0	77.1	x	x	-	x
	元.8	104.3	109.0	103.6	106.5	76.4	68.7	x	x	-	x
	9	103.0	96.8	98.6	103.0	75.4	69.9	x	x	-	x
	10	104.2	105.2	101.0	105.5	74.4	74.5	x	x	-	x
	11	104.1	101.6	104.2	104.1	74.1	86.0	x	x	-	x
	12	103.3	94.4	99.8	104.9	77.1	79.5	x	x	-	x
	2.1	105.5	96.8	105.3	106.1	80.1	83.7	x	x	-	x
	2	102.4	101.2	100.0	107.0	72.9	71.7	x	x	-	x
	3	101.8	98.1	90.0	105.3	73.3	73.8	x	x	-	x
	4	97.7	81.1	97.2	105.3	71.0	71.8	x	x	-	x
	5	98.0	71.3	108.9	108.7	66.4	85.2	x	x	-	x
	6	95.4	68.1	100.8	106.2	66.3	91.9	x	x	-	x
	7	89.4	65.9	94.5	104.1	64.0	66.9	x	x	-	x
	8	88.2	59.3	86.6	100.6	64.5	68.4	x	x	-	x
	(%) 対前月増減率	▲1.3	▲10.0	▲8.4	▲3.4	0.8	2.2	x	x	-	x
	対前年同月増減率	▲15.4	▲45.6	▲16.3	▲5.5	▲15.7	▲0.4	x	x	-	x

(注) 年指数及び対前年同月増減率は原指数による。

15 石油製品販売量

(単位：kl)

年 月	総 量	ガソリン	ナフサ	ジェット 燃 料 油	灯 油	軽 油	重 油	う ち A 重油
平成29年	6 737 137	1 574 967	2 608 000	57 687	375 299	1 017 564	1 000 871	351 688
30	6 408 711	1 523 515	2 151 851	57 606	337 895	1 017 134	1 091 320	311 403
31, 令和元年	6 873 227	1 479 700	2 799 614	34 458	341 326	1 038 347	905 774	307 061
元.9p	599 551	126 497	240 248	1 369	20 213	89 898	89 918	21 038
10p	527 454	114 769	221 079	2 672	15 174	86 042	58 203	21 194
11p	536 531	118 831	211 827	3 896	29 494	87 369	54 771	22 361
12p	644 652	133 822	231 874	2 100	57 096	95 733	93 451	33 420
2.1p	538 014	115 694	199 420	3 081	51 277	79 388	59 947	33 404
2p	513 874	115 299	173 475	4 155	44 346	86 902	69 704	30 799
3p	504 566	113 922	151 494	9 213	30 452	92 200	75 635	25 483
4p	441 579	95 959	138 596	243	26 779	86 595	70 012	21 018
5p	389 158	92 292	129 184	1	14 994	78 771	62 623	22 580
6p	394 852	110 188	141 045	695	9 704	82 695	43 230	21 090
7p	452 559	116 478	162 415	596	10 765	84 292	68 868	23 669
8p	455 014	125 228	170 573	307	9 007	79 768	64 450	18 397
9p	487 487	117 354	187 897	196	13 237	84 909	76 800	17 133

(注) (1) pは速報値。
(2) 年値は暦年値。

資料：石油連盟

(平成27年(2015年)=100)

窯業・土石 製品工業	化学工業	石油・石炭 製品工業	プラスチック 製品工業	パルプ・紙・ 紙加工品 工業	繊維工業	食料品・ たばこ工業	その他工業	鉱業	(旧)はん用・ 生産用・業務 用機械工業	年月
497.5	1 884.5	384.1	822.9	177.0	359.2	708.6	470.5	11.8	1 609.9	
93.5	88.7	x	95.6	84.7	x	91.3	99.2	x	67.8	平成29年
87.7	95.9	x	111.5	96.6	x	95.3	95.2	x	73.5	30
82.1	110.5	x	113.4	120.7	x	84.0	74.7	x	77.8	31,令和元年
82.1	109.1	x	112.3	114.5	x	85.1	96.0	x	74.6	元.8
80.6	113.0	x	113.0	114.9	x	88.9	95.9	x	74.9	9
82.0	113.7	x	113.2	115.5	x	80.2	109.4	x	74.9	10
84.0	111.5	x	113.8	115.1	x	88.7	105.0	x	75.8	11
82.1	112.6	x	115.4	127.7	x	93.0	74.7	x	77.3	12
83.5	112.7	x	113.4	130.5	x	93.1	75.7	x	81.0	2.1
82.9	108.3	x	116.0	134.5	x	83.8	75.7	x	72.8	2
83.5	108.4	x	118.0	128.9	x	84.2	76.7	x	73.0	3
85.7	110.2	x	114.0	130.5	x	84.9	79.9	x	72.0	4
89.5	108.3	x	111.1	143.3	x	87.4	81.4	x	70.0	5
85.5	113.5	x	111.8	142.6	x	87.4	83.0	x	73.1	6
84.1	105.5	x	113.1	130.5	x	73.1	77.9	x	63.2	7
86.7	108.5	x	114.4	122.0	x	85.7	71.4	x	65.1	8
3.1	2.8	x	1.1	▲ 6.5	x	17.2	▲ 8.3	x	3.0	(%) 対前月増減率
5.5	▲ 0.6	x	1.8	6.5	x	0.7	▲ 25.6	x	▲ 12.7	対前年同月増減率

資料：県統計課

16 建築主別建築着工

(単位：千㎡, 百万円)

年月	総数		建築主					
			官公庁		会社その他の法人		個人	
	床面積	工事費予定額	床面積	工事費予定額	床面積	工事費予定額	床面積	工事費予定額
平成29年	4 004	716 763	207	75 176	2 208	359 254	1 589	282 333
30	3 292	592 762	134	39 646	1 596	272 647	1 562	280 469
31,令和元年	3 380	592 478	98	25 558	1 817	301 837	1 465	265 084
元.9	276	52 275	13	2 990	142	27 223	121	22 062
10	241	43 396	7	1 370	112	19 695	122	22 330
11	304	50 009	13	4 489	181	25 363	111	20 157
12	296	49 654	2	435	190	30 465	104	18 755
2.1	245	40 161	7	2 464	142	21 614	95	16 083
2	209	37 745	0	76	104	18 624	105	19 045
3	275	49 813	6	1 463	158	27 357	111	20 993
4	317	70 247	10	2 341	195	46 837	112	21 070
5	160	30 741	1	179	65	13 575	94	16 987
6	254	48 247	11	4 127	115	22 012	129	22 108
7	253	48 393	6	2 548	140	25 757	108	20 088
8	194	36 838	3	1 009	100	18 814	90	17 015
9	263	52 298	16	6 014	136	25 868	111	20 416

(注) (1) 床面積は、千㎡未満を四捨五入しているため、建築主別の合計が総数に一致しない場合がある。資料：国土交通省
(2) 工事費予定額は、百万円未満を四捨五入しているため、建築主別の合計が総数に一致しない場合がある。

17 着工新設住宅 (利用関係別)

(単位：戸，㎡)

年 月	総 数		持 家		貸 家		給 与 住 宅		分 譲 住 宅	
	戸数	床面積	戸数	床面積	戸数	床面積	戸数	床面積	戸数	床面積
平成29年	21 423	1 934 921	9 380	1 129 365	8 437	429 777	206	10 832	3 400	364 947
30	20 125	1 907 494	9 490	1 142 971	6 671	342 548	44	4 526	3 920	417 449
31, 令和元年	17 971	1 749 179	9 405	1 120 266	5 083	258 860	93	5 097	3 390	364 956
元.9	1 403	140 873	787	93 904	337	18 045	21	619	258	28 305
10	1 642	154 847	815	96 210	515	24 616	4	267	308	33 754
11	1 307	131 270	728	86 322	332	18 268	3	364	244	26 316
12	1 343	131 451	695	80 840	346	18 468	4	460	298	31 683
2.1	1 173	113 072	589	69 692	343	16 987	2	191	239	26 202
2	1 309	121 510	635	75 426	466	23 547	0	0	208	22 537
3	1 469	145 098	749	87 351	391	17 156	0	0	329	40 591
4	1 412	135 412	693	81 223	406	19 733	4	353	309	34 103
5	1 118	109 578	626	74 221	301	14 256	3	261	188	20 840
6	1 567	153 228	800	93 979	357	16 706	2	146	408	42 397
7	1 301	122 630	719	85 240	378	15 880	0	0	204	21 510
8	1 299	125 389	619	72 357	242	12 149	1	256	437	40 627
9	1 391	135 420	711	84 032	455	27 075	5	418	220	23 895

資料：国土交通省

18 企業倒産状況

(単位：件，百万円)

年 月	総 数		建 設 業		製 造 業		卸 売 業 ・ 小 売 業		そ の 他	
	件数	負債額	件数	負債額	件数	負債額	件数	負債額	件数	負債額
平成29年	110	17 924	21	3 384	24	4 609	30	5 232	35	4 699
30	127	15 579	33	4 418	21	4 594	37	3 061	36	3 506
31, 令和元年	128	16 287	23	3 386	21	4 929	29	2 669	55	5 303
元.10	16	2 432	5	409	3	223	4	775	4	1 025
11	12	1 822	1	87	3	1 247	1	30	7	458
12	7	2 271	3	1 160	0	0	1	300	3	811
2.1	13	1 907	2	40	0	0	7	671	4	1 196
2	10	1 033	1	600	1	170	4	85	4	178
3	16	1 357	8	884	2	133	3	115	3	225
4	9	1 413	3	424	1	150	2	279	3	560
5	1	40	0	0	0	0	1	40	0	0
6	12	1 109	1	250	2	274	6	455	3	130
7	14	997	1	43	1	50	6	804	6	100
8	9	567	2	101	3	373	2	61	2	32
9	9	836	4	234	1	25	1	390	3	187
10	11	860	2	182	1	112	2	203	6	363

(注) 負債額 1 千万円以上。

資料：東京商工リサーチ水戸支店 (TEL 029-224-2741)

19 文化施設利用状況

年度・月	アクアワールド・大洗入館者数	近代美術館入館者数	つくば美術館入館者数	天心記念五浦美術館入館者数	歴史館入館者数	陶芸美術館入館者数	ミュージアムパーク自然博物館入館者数	フラワーパーク利用者数	霞ヶ浦環境科学センター入館者数
平成29年度	1 129 218	27 638	48 502	89 119	89 082	51 301	503 560	195 080	56 664
30	1 119 813	94 028	55 072	84 945	92 046	65 451	488 984	199 174	54 274
31, 令和元年度	1 054 343	96 136	45 478	55 020	77 181	48 769	480 916	184 308	49 700
元.10	72 742	11 635	4 713	3 193	3 489	5 219	46 998	8 935	5 107
11	71 529	7 629	4 898	4 215	18 803	7 648	34 962	12 466	4 678
12	55 001	821	3 905	2 127	4 040	0	15 016	29 817	2 907
2.1	70 754	8 460	2 025	4 261	5 002	5 720	31 932	15 336	1 943
2	70 781	7 982	4 816	4 245	10 555	7 422	28 215	5 853	5 073
3	34 169	5 273	1 336	1 549	7 053	2 452	15 699	9 283	1 335
4	2 869	1 423	0	150	456	133	1 708	746	454
5	9 570	4 948	0	440	1 114	777	7 667	9 625	614
6	52 596	10 258	65	1 084	1 340	2 561	14 453	8 550	1 348
7	73 032	1 543	1 307	2 053	2 277	1 548	27 748	0	2 774
8	105 748	1 924	0	0	4 188	3 204	41 722	0	2 949
9	88 849	2 116	1 600	0	3 823	3 017	38 733	0	3 062
10	73 050	7 557	2 634	0	6 186	5 139	31 031	0	5 790

(注) (1) 近代美術館は、改修工事により平成29年5月から平成30年1月まで休館。

(2) 陶芸美術館は、改修工事により令和元年11月から令和2年1月まで休館。

(3) つくば美術館は、施設整備により令和2年3月から5月まで休館。

(4) 全施設において、令和2年4月から5月まで新型コロナウイルス蔓延予防に伴う臨時休館・休園日あり。

(5) フラワーパークは、改修工事により令和2年6月から令和3年4月下旬（予定）まで休園。

(6) 天心記念五浦美術館は、空調工事により令和2年8月から令和3年3月まで休館。

資料：アクアワールド・大洗（TEL 029-267-5151）

県教育庁文化課（TEL 029-301-5445）

フラワーパーク（TEL 0299-42-4111）

霞ヶ浦環境科学センター（TEL 029-828-0960）

20 消費生活相談

（単位：件）

年度・月	受付件数	内 容 別 相 談 件 数 (延)													
		安全・衛生	品質・機能、役務品質	法規・基準	価格・料金	計量・量目	表示・広告	販売方法	契約・解約	接客対応	包装・容器	施設・設備	買物相談	生活知識	その他
平成29年度	4 300	136	391	247	1 122	8	166	2 083	3 259	641	1	12	5	3	45
30	5 510	117	374	251	875	6	144	3 275	4 331	657	3	1	12	9	29
31, 令和元年度	5 169	191	485	277	1 148	4	175	2 611	3 819	778	0	6	7	3	47
元.8	387	18	42	21	92	1	17	177	283	67	0	1	0	0	5
9	467	17	44	22	124	0	10	234	338	70	0	1	0	0	7
10	523	26	53	39	115	1	13	286	396	70	0	1	1	0	2
11	432	11	33	15	98	0	12	249	341	82	0	0	0	1	2
12	423	16	39	10	99	0	16	179	304	73	0	2	0	0	4
2.1	436	17	48	23	82	0	20	210	326	71	0	0	1	0	2
2	383	14	37	19	84	1	14	184	265	46	0	0	2	1	1
3	493	18	48	26	95	1	16	230	373	75	0	0	1	0	2
4p	543	20	53	53	113	2	36	251	404	83	0	2	2	2	5
5p	548	14	52	45	113	2	22	255	411	83	0	2	0	1	11
6p	535	14	49	29	105	1	29	287	384	85	0	0	0	1	4
7p	504	19	54	50	109	0	24	245	379	93	0	1	0	2	6
8p	433	15	55	28	100	0	25	203	336	79	2	1	0	0	4

(注) (1) pは速報値。

資料：県消費生活センター（TEL 029-224-4722）

(2) 内容別相談件数はマルチカウントなので合計は受付件数と一致しない。

21 生活保護

年度・月	被保護世帯	被保護実人員	保護率(%)	生活扶助人員	住宅扶助人員	教育扶助人員	介護扶助人員	医療扶助人員	その他扶助人員
平成29年度	r 21 661	r 27 543	r 9.5	r 24 180	r 20 671	r 1 279	r 5 170	r 22 222	r 496
30	22 228	27 935	9.7	24 380	20 961	1 208	5 515	22 618	491
31, 令和元年度	22 630	28 183	9.8	24 460	21 161	1 149	5 800	23 004	478
元.9	22 550	28 101	9.9	24 470	21 174	1 147	5 802	22 918	456
10	22 569	28 075	9.8	24 627	21 195	1 134	5 846	23 074	476
11	22 583	28 060	9.8	24 703	21 322	1 130	5 856	23 085	470
12	22 580	28 048	9.8	24 651	21 264	1 137	5 900	23 144	469
2.1	22 593	28 072	9.8	24 498	21 212	1 142	5 882	23 077	484
2	22 521	27 986	9.8	24 394	21 193	1 147	5 870	22 955	481
3	22 526	27 942	9.8	24 291	21 156	1 169	5 883	22 962	550
4	22 514	27 867	9.8	24 029	21 100	1 115	5 923	22 715	475
5	22 528	27 818	9.8	23 994	21 090	1 058	5 924	22 509	460
6	22 511	27 762	9.8	24 017	21 071	1 046	5 934	22 742	435
7	22 574	27 830	9.8	24 068	21 097	1 050	5 949	22 709	447
8	22 584	27 824	9.8	23 998	21 074	1 062	5 983	22 687	459
9	22 672	27 901	9.8	24 051	21 123	1 057	5 995	22 805	443

(注) (1) 年度値は平均値。 (2) 月別の数値は速報値。
 (3) 保護率には停止中人員を含めて算出。 (4) その他は、生業、出産、葬祭扶助である。
 (5) 年度値の被保護世帯及び被保護実人員は停止中人員を含む。

資料：県福祉指導課

22 自殺者数

年月	総数	男	女	原因・動機別							
				家庭問題	健康問題	経済・生活問題	勤務問題	男女問題	学校問題	その他	不詳
平成29年	486	364	122	70	229	86	45	16	1	23	142
30	462	321	141	65	230	84	45	19	5	28	129
31, 令和元年	458	341	117	82	203	89	63	11	7	21	112
元.9	34	24	10	6	14	10	6	0	0	3	6
10	38	28	10	4	20	3	5	1	1	3	10
11	39	27	12	9	19	7	6	1	0	0	10
12	21	16	5	2	11	3	6	1	0	2	3
2.1	38	28	10	10	8	10	3	2	0	2	14
2	40	30	10	6	19	10	3	0	0	0	14
3	39	35	4	12	9	8	5	0	0	2	13
4	19	15	4	0	9	1	2	0	1	0	10
5	30	22	8	5	14	4	4	3	1	2	6
6	28	18	10	5	12	2	0	2	0	2	11
7	45	23	22	6	23	3	5	3	2	3	12
8	27	16	11	5	16	2	1	0	2	0	9
9	37	25	12	6	14	7	5	0	0	0	13

(注) (1) 月別自殺者数については暫定値。
 (2) 自殺の発見地における計上であり、自殺者の居住地とは異なる。
 (3) 年別数値は発見日、月別数値は自殺日における計上である。
 (4) 原因・動機別の数値は、遺書・生前の言動等から原因が裏付けられる場合のみ3項目までの複数計上ができるため、総数と合計が一致しない。

資料：厚生労働省

23 交通事故発生件数

(単位：件、人)

年 月	発生件数	死 者	負 傷 者	原 因 別 発 生 件 数								
				安全運転義務違反			酒 酔 い 運 転	最 高 速 度 違 反	追 越 し 違 反	徐 行 違 反	一 時 停 止 違 反	そ の 他
				前 方 不 注 意 等	安 全 速 度	ハ ン ド ル プ レ ー キ 操 作 不 適 当						
平成29年	9 679	143	12 344	6 496	88	525	7	20	24	112	281	2 126
30	8 682	122	10 965	5 626	101	519	3	13	19	101	243	2 057
31, 令和元年	7 447	107	9 372	4 736	63	389	2	8	15	77	272	1 885
元.10	649	9	820	416	3	28	1	0	1	2	30	168
11	651	10	796	429	6	36	0	0	1	6	30	143
12	696	12	860	429	4	29	0	1	1	7	25	200
2.1	590	12	759	341	4	36	0	1	1	7	18	182
2	550	6	672	347	7	29	0	0	1	2	23	141
3	565	7	692	318	4	31	0	0	2	3	32	175
4	458	6	557	282	4	24	1	1	0	7	16	123
5	338	5	393	189	4	16	0	0	0	2	15	112
6	461	3	574	274	4	24	0	1	3	10	15	130
7	481	5	591	286	3	27	0	0	3	2	33	127
8	456	6	590	275	3	28	1	1	1	7	28	112
9	516	4	620	294	5	32	0	0	1	12	25	147
10	563	7	699	331	1	34	0	1	1	10	30	155

(注) 前方不注意とは、漫然、脇見、動静不注視、不確認(前左右)の合計件数である。

資料：県警察本部交通総務課

24 自動車保険請求等相談

(単位：件)

年度・月	総 数				自賠責保険・政府保障事業				任 意 保 険			
	契約募集	契約管理	保険金支払	その他	契約募集	契約管理	保険金支払	その他	契約募集	契約管理	保険金支払	その他
平成29年度	11	27	475	67	—	1	63	17	11	26	412	50
30	10	18	390	45	1	3	34	10	9	15	356	35
31, 令和元年度	15	12	337	48	—	2	19	7	15	10	318	41
元.10	—	1	29	6	—	1	2	—	—	—	27	6
11	2	—	29	3	—	—	—	—	2	—	29	3
12	1	1	26	4	—	—	2	1	1	1	24	3
2.1	—	—	27	8	—	—	1	2	—	—	26	6
2	1	1	29	2	—	—	2	1	1	1	27	1
3	3	1	26	3	—	—	—	—	3	1	26	3
4	1	—	18	1	—	—	1	—	1	—	17	1
5	1	—	21	—	—	—	2	—	1	—	19	—
6	—	—	22	1	—	—	—	—	—	—	22	1
7	—	1	21	1	—	—	1	—	—	1	20	1
8	1	1	17	1	—	—	1	1	1	1	16	—
9	2	2	21	5	—	—	1	—	2	2	20	5
10	1	2	20	6	—	—	1	2	1	2	19	4

(注) (1) 日本損害保険協会が受け付けた自動車保険関連の相談等のうち、茨城県在住者からの申出件数。

(2) 「契約募集」は保険勧誘(商品説明等)に関するもの、「契約管理」は契約の継続・変更・解約手続等に関するもの、「保険金支払」は保険金の支払金額・手続等に関するもの。

資料：日本損害保険協会
そんぽADRセンター本部運営G
(TEL 03-4335-9291)

25 刑法犯認知件数

(単位：件)

年 月	総 数	凶 悪 犯	粗 暴 犯	窃 盗 犯	知 能 犯	風 俗 犯	そ の 他
平成29年	24 809	97	1 667	18 876	897	154	3 118
30	22 550	128	1 514	17 081	752	167	2 908
31, 令和元年	20 312	112	1 274	15 756	655	115	2 400
元.10	1 636	6	111	1 249	58	8	204
11	1 867	9	92	1 469	55	22	220
12	1 713	9	112	1 379	46	14	153
2.1	1 461	5	74	1 140	37	5	200
2	1 408	11	81	1 104	42	14	156
3	1 628	13	109	1 247	63	8	188
4	1 289	4	69	980	59	11	166
5	1 354	5	87	1 000	40	6	216
6	1 355	13	84	987	63	10	198
7	1 265	14	88	909	34	14	206
8	1 358	9	94	980	44	16	215
9	1 260	10	69	914	39	21	207
10	1 358	10	107	995	53	21	172

(注) 月別の数値は暫定値である。

資料：県警察本部刑事総務課

26 火災発生件数

(単位：件、世帯、人、棟)

年 月	発生件数	罹災世帯数	罹災人員数	死 傷 者 数		焼損棟数	焼 損 面 積		損 害 額 (千円)
				死 者	負 傷 者		建 物 (㎡)	林 野 (a)	
平成29年	1 154	490	1 115	44	138	1 005	37 805	1 715	3 099 246
30	1 158	535	1 168	34	164	1 031	39 639	702	3 740 465
31, 令和元年	1 249	506	1 129	54	148	994	56 908	1 216	6 002 784
平成31.1	212	61	153	7	26	125	5 727	667	448 168
2	133	49	97	4	11	84	14 129	96	473 911
3	149	57	112	10	17	121	4 641	245	299 032
4	132	55	113	5	14	101	4 321	113	1 007 341
令和元.5	132	54	132	6	13	118	8 439	88	1 837 316
6	70	17	43	2	6	38	985	6	65 034
7	55	26	66	1	8	60	3 478	0	310 348
8	80	35	83	5	10	79	3 715	0	242 204
9	82	46	114	2	11	76	4 151	0	390 840
10	56	36	75	3	15	51	2 030	0	111 546
11	76	34	66	7	11	72	3 569	0	660 887
12	72	36	75	2	6	69	1 723	1	156 157

資料：県消防安全課

行政資料名	編集・発行所(者)
中央省庁関係 小売物価統計調査年報 令和元年(2019年) 漁業センサス 2018年 第5巻 漁業センサス 2018年 第6巻	総務省 農林水産省 農林水産省
茨城県関係 平成26年 茨城県鉱工業指数(年報) 平成27年 茨城県鉱工業指数(年報) 平成28年 茨城県鉱工業指数(年報) 平成29年 茨城県鉱工業指数(年報) 平成30年 茨城県鉱工業指数(年報) 平成31年(令和元年) 茨城県鉱工業指数(年報) 令和元年 茨城県の賃金・労働時間・雇用の動き 茨城県の人口(町丁字別) 令和2年(2020年)4月1日現在 環境白書 令和2年版 交通白書 令和元年	統計課 統計課 統計課 統計課 統計課 統計課 統計課 統計課 環境政策課 警察本部

この資料は、令和2年9月、10月に行政情報センターに到着した主なものです。ぜひ、ご利用ください。

行政情報センター 茨城県庁舎3階 TEL 029-301-2152

「いばらき統計情報ネットワーク」から様々な統計情報を発信しています!



<https://www.pref.ibaraki.jp/kikaku/tokei/fukyu/tokei/index.html>

をご覧ください♪



統計いばらき 2020年10, 11 No.734

令和2年11月発行

編集/茨城県政策企画部統計課

発行/茨城県統計協会

〒310-8555 水戸市笠原町978-6

電話 029-301-2637

FAX 029-301-2669

印刷所/コトブキ印刷株式会社

あなたのために。くらしのために。



センサスくん

統計調査



みらいちゃん

高齢でも
バリバリ働く人、
最近増えるの？

雇用が見える 労働力 調査

結婚・出産後も
働く女性って
たくさん
いるのかしら？

健康のために、
何かして
いるのかな？

お母さんは値段を
よく見てるけど、
そんなに
変化してるのかな？

消費が見える 家計調査

物価が見える 小売物価 統計調査

食生活は、
どのように変化して
いるのかな？

私のおじいちゃん
私と同じ物買ったのに
値段が
違ったみたい...!

答えは？



総務省統計局が行っている統計調査は、調査対象者の選定や調査の実施を
厳重な管理のもとで行い、調査結果を正確なデータとして公表しています。

携帯・スマホはコチラから▲
※一部の機種・アプリで読み取れない場合がございます。

統計調査員がお伺いしましたら、ご回答をお願いします。



皆様の個人情報は厳重に保護されます。



統計調査を装った「かたり調査」にご注意ください。

<https://www.stat.go.jp/>

統計局

検索



総務省統計局・茨城県

※センサスくんとみらいちゃんは総務省統計局のイメージキャラクターです。