



2022 FEB. MAR. [No.742]

# 統計いばらき

2 3

●統計の窓…令和4年度に実施される統計調査の概要等  
令和2年国勢調査人口等基本集計結果（確定数）

## 新型コロナウイルス感染拡大中

### 「世の中は大きく変わる!？」学校再開!!不安?期待?東中生の思いを聞いてみた!?

●世界の感染者数 2千万人突破! ●日本全国で5万人突破! ●茨城も第2波到来!?

死者:約7.6万人 全大陸・全世界に広がる

国内死亡者1千人超える!

県内20人以上感染者が出た市町村

世界の感染者・死亡者の推移

国内の感染者・死亡者の推移

県内の感染者・死亡者の推移

どんなことに不安を感じるか? 連日の感染拡大報道への思い! 感染拡大防止の自粛規制でショックだったこと!?

“ステイホーム”でのプラス面 再び自宅での外出規制になったら!? “ステイホーム”でのマイナス面?

感染拡大の終息後

感染拡大の中で今大切なことは何? 世の中は大きく変わると思う? 大きく変わるってどんなこと?

不安ではない 12.6% 不安 87.4%

うれしい 25.3% つらい 74.7%

思わない 10.3% 思う 89.7%

2020年7月30日-31日 総務部八代町立東中学校生アンケート実施 (有効回答 1年生27人、2年生34人、3年生26人、計87人)

# 目 次

統計の窓 令和4年度に実施される統計調査の概要等	1
令和2年国勢調査人口等基本集計結果（確定数）	3
月間の主な動き	7
主要経済指標	9
人口	
1 人口・世帯	12
金融・エネルギー	
2 金融経済	13
3 石油製品販売量	13
労働	
4 産業別現金給与総額	14
5 産業別月末常用労働者数	14
6 産業別総実労働時間数	15
7 職業紹介状況	15
家計・物価	
8 家計主要指標（水戸市・全国）	16・17
9 実収入及び実支出（水戸市）	16・17
10 消費者物価指数（水戸市）	18・19
農業	
11 農水産物の平均販売価格	18・19
鉱工業	
12 鉱工業指数（季節調整済指数）	
生産指数	20・21
13 鉱工業指数（季節調整済指数）	
出荷指数	20・21
14 鉱工業指数（季節調整済指数）	
在庫指数	22・23
建築	
15 建築主別建築着工	22
16 着工新設住宅	23
企業経営・文化	
17 企業倒産状況	24
18 文化施設利用状況	24
生活・福祉	
19 消費生活相談	25
20 生活保護	25
21 自殺者数	26
安全	
22 交通事故発生件数	26
23 自動車保険請求等相談	27
24 刑法犯認知件数	27
25 火災発生件数	28
お知らせ	29

## 利用にあたって

- |                                                                                                               |                                                                                                                                                  |
|---------------------------------------------------------------------------------------------------------------|--------------------------------------------------------------------------------------------------------------------------------------------------|
| <p>1 統計表のうち、年度は会計年度（4月から翌年3月）、年は暦年（1月から12月）の数字を示します。</p> <p>2 数値は四捨五入してあるので、数値とその内訳を合計したものとが一致しない場合があります。</p> | <p>3 統計表で用いている記号の意味は次のとおりです。</p> <p>— 零または該当数字のないもの</p> <p>… 数字が得られないもの</p> <p>0 該当数字が掲載単位未満のもの</p> <p>D 暫定数字</p> <p>r 訂正数字</p> <p>△ 減少または出超</p> |
|---------------------------------------------------------------------------------------------------------------|--------------------------------------------------------------------------------------------------------------------------------------------------|

今月の表紙

第71回 茨城県統計グラフコンクール  
茨城県知事賞（パソコン統計グラフの部）

八千代町立東中学校 2年 高橋 海渡 さん 関 晃都 さん  
関 浩都 さん 古橋 優翔 さん

# 令和4年度に実施される統計調査の概要等

## I 統計調査

### 1 国が実施する統計調査(県統計課を経由する調査に限る)

区分	名称(主管機関)	調査方法						調査対象	調査期日及び周期	調査目的	公表	
		全数	抽出	調査員	Eメール	オンライン	郵送				時期	刊行物名
労働・賃金	労働力調査(総務省)	○	○			○		15歳以上の常住世帯員	毎月末	就業・不就業状態の変動をとらえる	国一月報 翌月末 年報 令和5年6月	国※労働力調査報告(月報) 労働力調査年報
	毎月勤労統計調査(厚生労働省)	○	○			○		5人以上事業所	毎月	雇用、給与、労働時間の変動をとらえる	県一月報 翌々月末 速報 令和5年3月 確報 令和5年8月 国一月報 翌々月下旬 年報 令和5年2月	県一 茨城県の賃金・労働時間・雇用の動き(月報) ※ (速報年報) (確報年報) 国一 毎月勤労統計調査(月報) (年報)
		特別調査(厚生労働省)	○	○			○		1~4人事業所		令和4年7月末日(毎年)	国一令和5年1月
	令和4年就業構造基本調査	○	○			○		15歳以上の常住世帯員	令和4年10月1日(5年周期)	就業・不就業状態の変動をとらえる	県一令和5年7月 国一令和5年7月	集計結果の概要 集計結果報告
家計・物価	小売物価統計調査(総務省)	○	○					小売店舗、管理会社等	動向編 毎月 構造編 奇数月	商品の小売価格、サービス料金及び家賃を調査し、物価水準の動向等をとらえる	県一月報 翌月 国一月報 翌月 (消費者物価指数) 翌月 (調査結果動向編) 翌月 年報 (調査年報) 令和5年9月 (調査結果構造編) 令和5年6月末	県一※水戸市消費者物価指数 国一月報 ※全国消費者物価指数 ※小売物価統計調査結果(動向編)年報 小売物価統計調査年報 ※小売物価統計調査結果(構造編)
	家計調査(総務省)	○	○			○		世帯	毎月	家計収支の実態をとらえる	県一年報 令和5年3月頃 国一月報 翌々月上旬 年報 (家計収支編) 令和5年5月 (貯蓄・負債編) 令和5年5月	県一※水戸市の家計調査結果について 国一※家計調査報告(月報)年報 家計調査年報(家計収支編) " (貯蓄・負債編)
教育	学校基本調査(文部科学省)	○				○		学校、市町村教育委員会	令和4年5月1日(毎年)	学校に関する基本的事項をとらえる	県一速報 令和4年8月 確報 令和4年12月 国一速報 令和4年8月 確報 令和4年12月	県一※学校基本調査速報 茨城の学校統計(確報) 国一※学校基本調査速報 学校基本調査結果報告書(確報)
衛生	学校保健統計調査(文部科学省)	○				○		学校	令和4年4月~6月(毎年)	幼児・児童・生徒の発育や健康状態をとらえる	県一確報 令和5年2月 国一確報 令和5年2月	県一※児童・生徒の体格と疾病(確報) 国一※学校保健統計調査報告書(確報)

※は、ホームページ(いばらき統計情報ネットワーク<https://www.pref.ibaraki.jp/kikaku/tokei/fukyu/tokei/index.html>)及び名称( )内の各調査主管ホームページによる

### 2 県統計課が単独で実施する統計調査

区分	名称	調査方法						調査対象	調査期日及び周期	調査目的	公表	
		全数	抽出	調査員	Eメール	オンライン	郵送				時期	刊行物名
人口	茨城県常住人口調査	○				○		県内市町村住民基本台帳	毎月	国勢調査間における市町村ごとの人口及び世帯の移動状況をとらえる	月報 翌月 四半期報 4、7、10、1月末 年報 令和4年7月 令和4年8月(町丁字別)	茨城県の人口と世帯(推計月報) ※茨城県の人口(年齢別) 茨城県の人口(年報) 茨城県の人口(町丁字別)
経済	茨城県景気ウォッチャー調査	○				○		タクシー運転手、レストラン経営者など景気動向に敏感な業種に属する人	四半期(6、9、12、3月)	景気に関する情報を収集し、県民生活の視点から見た景気の状態をとらえる	調査月の翌月中旬	※茨城県景気ウォッチャー調査結果

※は、ホームページ(いばらき統計情報ネットワーク<https://www.pref.ibaraki.jp/kikaku/tokei/fukyu/tokei/index.html>)による



## II 加工統計

名称	統計作成目的	作成対象年次	公表	
			時期	刊行物名
茨城県県民経済計算(年次推計)	県の経済規模、経済成長率、経済構造、県民所得等をとらえる	令和2年度	令和5年1月	茨城県県民経済計算
茨城県県民経済計算四半期速報	県民経済計算(年次推計)は推計までに相当の時間を要するため、県の経済成長率を早期にとらえる	令和4年	四半期報 当該期の3か月後	※茨城県四半期別県内総生産(GDP)速報
市町村民経済計算	市町村の経済規模、経済成長率、経済構造、県民所得等をとらえる	令和2年度	令和5年1月	市町村民経済計算
茨城県産業連関表	県の経済構造を相対的に明らかにするとともに、経済波及効果分析や県民経済計算を推計するための基礎資料を提供する	令和2年	令和6年3月	令和2年茨城県産業連関表
茨城県景気動向指数	茨城県内の景気の変動をとらえる	令和4年2月～令和5年1月	月報 翌々月末	※茨城県の景気動向
茨城県鉱工業指数	県内鉱工業生産の動向を把握し、短期経済観測の資料とする	月報 令和4年2月～令和5年1月 年報 令和3年	月報 翌々月 年報 令和4年10月	※茨城県鉱工業指数(月報) 茨城県鉱工業指数年報
茨城県の経済動向	県や国、関係機関が公表する主要経済指標をとりまとめ、本県の最近の経済状況を概観的にとらえる	令和4年	四半期報 当該期の3か月後	茨城県の経済動向
茨城県社会生活統計指標	県民生活の実態を示す各種統計を体系的に収集、編成し、県民福祉向上の基礎資料を得る	～令和3年度	令和4年7月	茨城県社会生活統計指標(地域別・市町村別指標値)
水戸市消費者物価指数	水戸市内の主な消費品目に係る店頭価格等の値動きをとらえる	令和4年3月～令和5年2月	月報 翌月	※水戸市消費者物価指数

※は、ホームページ(いばらき統計情報ネットワーク<https://www.pref.ibaraki.jp/kikaku/tokei/fukyu/tokei/index.html>)による

### 令和4年度に公表される主な刊行物

以下の資料は統計資料コーナーで閲覧できます。どうぞご利用ください。

■場所：茨城県庁3階 行政情報センター内 電話：029-301-2152

公表時期	刊行物名	対象年次
翌月	茨城県の人口と世帯[推計] (月刊)	令和4年度
令和4年7月	茨城県の人口(年刊)	令和3年1月～12月
翌々月	茨城県の賃金・労働時間・雇用の動き(月刊)	令和4年2月～令和5年1月
令和4年8月	茨城県の賃金・労働時間・雇用の動き(年刊)	令和3年1月～12月
令和5年1月	茨城の学校統計	令和4年5月1日調査
令和5年2月	茨城県の児童・生徒の体格と疾病	令和4年4月～6月調査
翌月	水戸市消費者物価指数(月刊)	令和4年3月～令和5年2月
令和4年10月	茨城県鉱工業指数(年刊)	令和3年1月～12月
令和5年1月	茨城県県民経済計算	令和2年度推計結果
令和5年1月	市町村民経済計算	令和2年度推計結果
令和4年7月	●茨城県社会生活統計指標	～令和3年度
令和4年7月	●茨城早わかり	～令和2年
令和4年7月	●市町村早わかり	～令和2年
令和4年12月	●茨城県統計年鑑	平成28年～令和2年
隔月	●統計いばらき(☆)	—

●は総合統計書、(☆)は統計協会のみでの発行

# 国勢調査2020

令和2年国勢調査人口等基本集計結果（確定数）

政策企画部統計課人口労働グループ

## 1 茨城の人口

区分	2020年（令和2年）	2015年（平成27年）	増減数	増減率
総人口	2,867,009 人	2,916,976 人	-49,967 人	-1.7 %
男	1,430,976 人	1,453,594 人	-22,618 人	-1.6 %
女	1,436,033 人	1,463,382 人	-27,349 人	-1.9 %

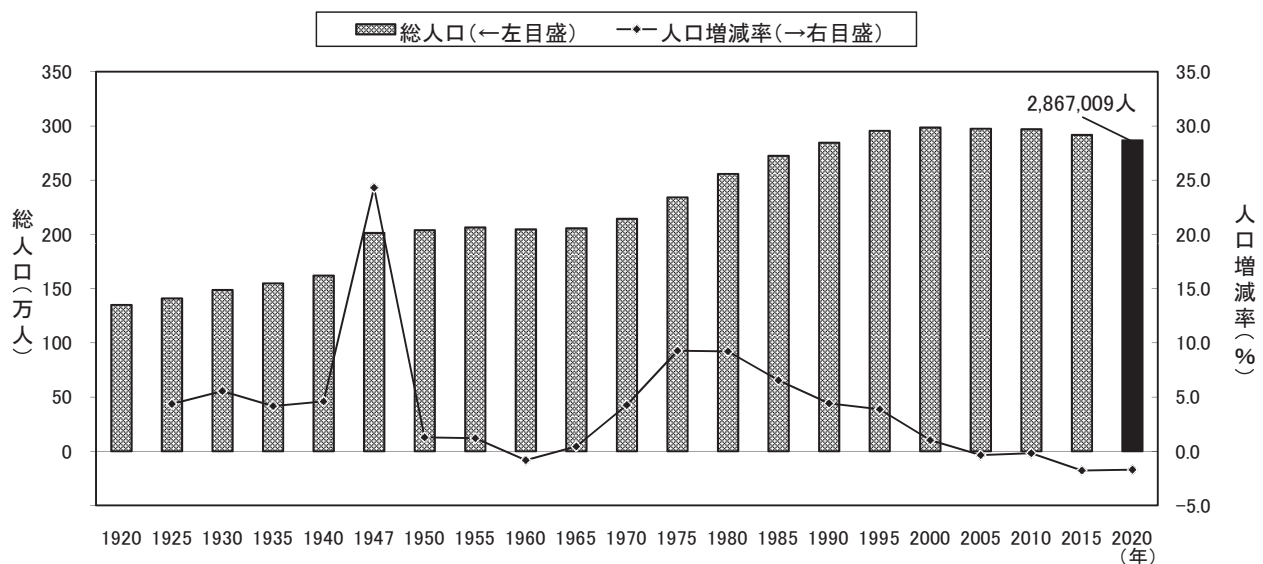
総務省統計局公表の令和2年国勢調査人口等基本集計による2020年（令和2年）10月1日現在の茨城県の総人口は、2,867,009人となり、前回調査（2015年（平成27年））と比べると、49,967人の減少（1.7%減）となりました。

なお、前回調査は前々回調査（2010年（平成22年））と比べると、52,794人の減少（1.8%減）で、減少幅は縮小しました。

1947年（昭和22年）から1965年（昭和40年）まで横ばい状態であった本県の人口は、その後増加に転じ、1975年（昭和50年）には10%近い増加率を示しました。1985年（昭和60年）以降は増加率が鈍化する傾向となり、2005年（平成17年）以降は減少に転じています。

総人口を男女別にみると、男性は1,430,976人、女性は1,436,033人となり、女性が男性より5,057人多くなっています。

図1 県人口の推移（大正9年から令和2年まで）



## 統計の窓



### 2 地域別人口

県内の人口を5地域別にみると、県南地域は前回調査より5,811人増加したものの、他の4地域では減少しています。また、県北地域は1990年（平成2年）以降減少が続いています。構成比をみると、県南地域の人口は、全体の35.1%を占めて最大となっています。

表1 地域別人口の推移

年次	茨城県				年次	県北地域			
	人口	増減数	増減率	構成比		人口	増減数	増減率	構成比
2000年(平成12年)	2,985,676	30,146	1.0	100.0	2000年(平成12年)	427,599	-9,073	-2.1	14.3
2005年(17年)	2,975,167	-10,509	-0.4	100.0	2005年(17年)	411,508	-16,091	-3.8	13.8
2010年(22年)	2,969,770	-5,397	-0.2	100.0	2010年(22年)	392,673	-18,835	-4.6	13.2
2015年(27年)	2,916,976	-52,794	-1.8	100.0	2015年(27年)	372,038	-20,635	-5.3	12.8
2020年(令和2年)	2,867,009	-49,967	-1.7	100.0	2020年(令和2年)	347,613	-24,425	-6.6	12.1

年次	県央地域				年次	鹿行地域			
	人口	増減数	増減率	構成比		人口	増減数	増減率	構成比
2000年(平成12年)	716,661	10,621	1.5	24.0	2000年(平成12年)	274,237	5,019	1.9	9.2
2005年(17年)	718,365	1,704	0.2	24.1	2005年(17年)	278,915	4,678	1.7	9.4
2010年(22年)	723,508	5,143	0.7	24.4	2010年(22年)	279,189	274	0.1	9.4
2015年(27年)	715,718	-7,790	-1.1	24.5	2015年(27年)	274,568	-4,621	-1.7	9.4
2020年(令和2年)	705,915	-9,803	-1.4	24.6	2020年(令和2年)	268,146	-6,422	-2.3	9.4

年次	県南地域				年次	県西地域			
	人口	増減数	増減率	構成比		人口	増減数	増減率	構成比
2000年(平成12年)	968,296	28,323	3.0	32.4	2000年(平成12年)	598,883	-4,744	-0.8	20.1
2005年(17年)	977,236	8,940	0.9	32.8	2005年(17年)	589,143	-9,740	-1.6	19.8
2010年(22年)	1,000,060	22,824	2.3	33.7	2010年(22年)	574,340	-14,803	-2.5	19.3
2015年(27年)	1,000,720	660	0.1	34.3	2015年(27年)	553,932	-20,408	-3.6	19.0
2020年(令和2年)	1,006,531	5,811	0.6	35.1	2020年(令和2年)	538,804	-15,128	-2.7	18.8

### 3 市町村別人口

県内44市町村のうち、今回調査で人口が増加したのは9市町村（7市1町1村）、減少したのは35市町村（25市9町1村）となり、約8割の市町村で人口が減少しました。

今回調査で人口増加数が最も大きい市町村は、つくば市の14,693人、次いで守谷市（3,668人）、土浦市（1,270人）、阿見町（1,018人）の順となっています。

一方、人口減少数が最も大きい市町村は、日立市の10,546人、次いで筑西市（3,820人）、稲敷市（3,771人）、常陸太田市（3,692人）の順となっています。

表2 人口増減数の状況

順位	市町村名	増加数（人）		順位	市町村名	減少数（人）	
		2020年(令和2年)	2015年(平成27年)			2020年(令和2年)	2015年(平成27年)
1	つくば市	14,693	12,373	1	日立市	-10,546	-8,075
2	守谷市	3,668	2,271	2	筑西市	-3,820	-3,954
3	土浦市	1,270	-3,035	3	稲敷市	-3,771	-4,085
4	阿見町	1,018	-405	4	常陸太田市	-3,692	-3,956
5	神栖市	932	-273	5	笠間市	-3,566	-2,670
6	ひたちなか市	892	-1,371	6	桜川市	-3,510	-3,041
7	つくばみらい市	736	4,675	7	常陸大宮市	-3,320	-2,591
8	牛久市	334	2,633	8	石岡市	-2,959	-3,667
9	東海村	178	275	9	行方市	-2,724	-2,702

## ■統計の窓

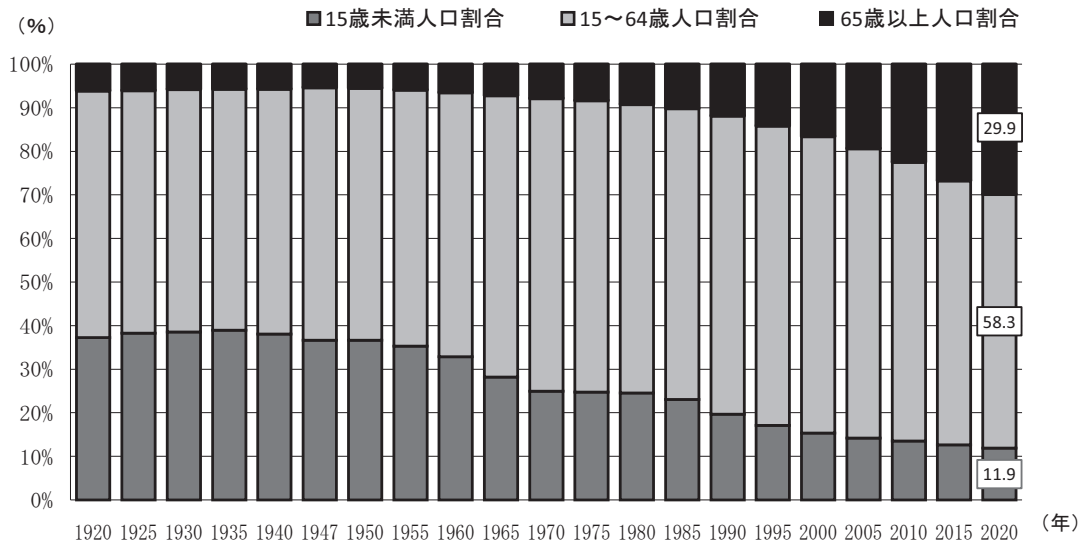


### 4 年齢別人口

総人口を年齢3区別にみると、15歳未満人口は333,741人、15～64歳人口は1,638,165人、65歳以上人口は839,907人となりました。

総人口に占める割合を前回調査と比べると、15歳未満人口は12.6%から11.9%に低下、15～64歳人口は60.6%から58.3%に低下、65歳以上人口は26.8%から29.9%に上昇となりました。

図2 年齢（3区分）別人口割合の推移

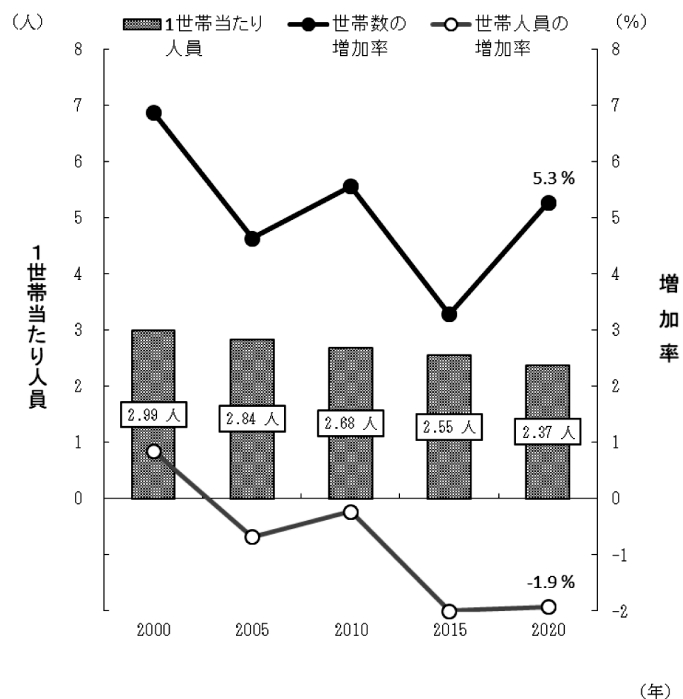


### 5 世帯数

総世帯数は、1,184,133世帯となり、前回調査と比べると、59,784世帯増加（5.3%増）しました。

世帯の種類別にみると、一般世帯数は1,181,598世帯となり、一般世帯人員は2,802,960人となりました。一般世帯の1世帯当たり人員は2.37人で、前回調査時の2.55人から0.17人減少しました。

図3 一般世帯数、世帯人員の増減率及び1世帯当たり人員の推移（2000年～2020年）



市町村別にみると、一般世帯の1世帯あたり人員で最も多いのは八千代町の2.95人で、次いで、行方市（2.84人）、桜川市（2.83人）、河内町（2.79人）、坂東市（2.78人）の順になっています。また、最も少ないのはつくば市の2.15人で、次いで水戸市（2.16人）、土浦市（2.19人）、日立市（2.19人）、取手市（2.27人）となっています。

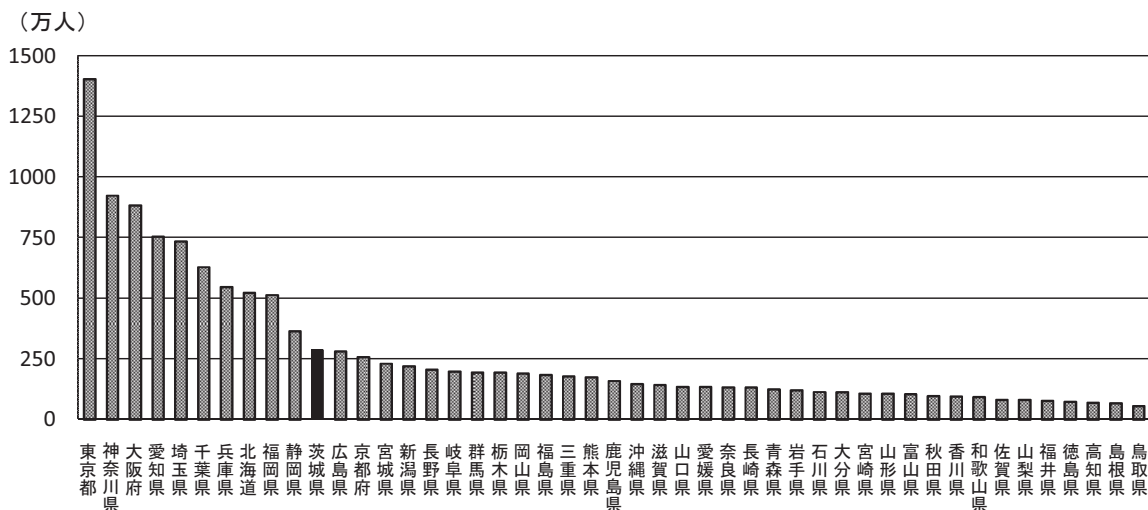
表3 一般世帯1世帯あたり人員の多い（少ない）市町村

順位	上位5市町村		順位	下位5市町村	
	市町村名	1世帯あたり人員（人）		市町村名	1世帯あたり人員（人）
1	八千代市	2.95	1	つくば市	2.15
2	行方市	2.84	2	水戸市	2.16
3	桜川市	2.83	3	土浦市	2.19
4	河内町	2.79	4	日立市	2.19
5	坂東市	2.78	5	取手市	2.27

## 6 都道府県別人口

全国の人口を都道府県別に比べると、東京都が1,404万8千人と最も多く、次いで神奈川県（923万7千人）、大阪府（883万8千人）となっており、茨城県の人口は、全国で11番目の多さとなりました。

図4 都道府県別人口



◇この調査結果の詳細は [いばらき統計情報ネットワーク](https://www.pref.ibaraki.jp/kikaku/tokei/fukyu/tokei/index.html) を御覧ください。

<https://www.pref.ibaraki.jp/kikaku/tokei/fukyu/tokei/index.html>



# ■月間の主な動き

## 月間の主な動き

### ■人口（令和4年（2022年）2月1日現在）

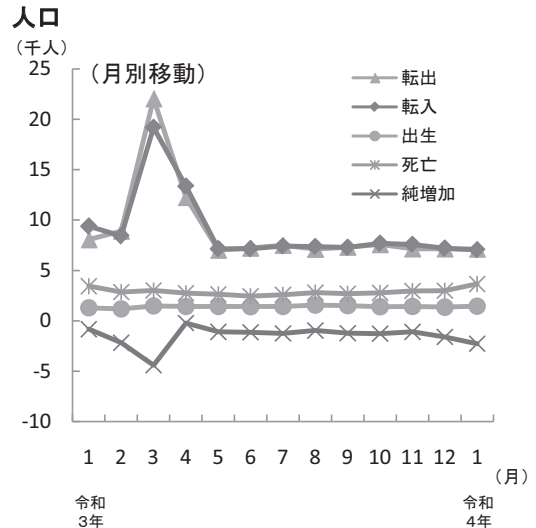
#### 2月の概況

推計人口 2,845,869（対前月  $\Delta$ 2,265人）  
（男1,419,836人、女1,426,033人）

<内訳> 自然動態  $\Delta$ 2,195人  
（出生 1,458人、死亡3,653人）  
社会動態  $\Delta$ 70人  
（転入 7,047人、転出 7,117人）

世帯数 1,196,118世帯（対前月  $\Delta$ 229世帯）

※令和2年国勢調査結果（人口等基本集計）を基礎とし推計したものです。



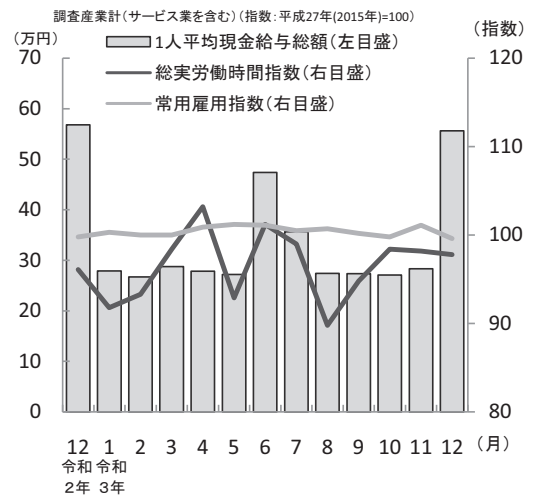
### ■賃金・労働時間・雇用（令和3年（2021年）12月）

現金給与総額 556,386円  
（対前年同月比（名目賃金指数） $\Delta$ 2.1%）  
きまって支給する給与 268,001円  
（対前年同月比（名目賃金指数）+0.7%）  
特別に支払われた給与 288,385円

総実労働時間 143.8時間  
（対前年同月比（労働時間指数）+1.8%）  
所定内労働時間 132.7時間  
（対前年同月比（労働時間指数）+1.9%）  
所定外労働時間 11.1時間  
（対前年同月比（労働時間指数）+1.8%）

※事業所規模5人以上

### 賃金・労働時間・雇用



### ■鉱工業指数（令和3年（2021年）12月）

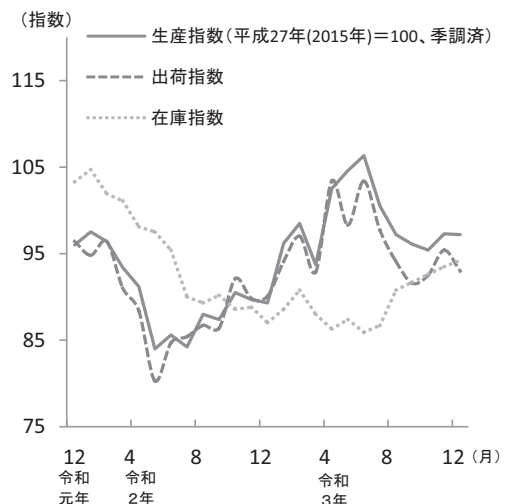
（季調済、平成27年（2015年）=100）

生産 97.2（前月比（季調済） $\Delta$ 0.1%、前年同月比（原指数）+8.8%）  
上昇…化学工業、電気機械工業など  
低下…汎用・業務用機械工業、金属製品工業など

出荷 93.0（前月比（季調済） $\Delta$ 2.5%、前年同月比（原指数）+3.2%）  
上昇…食料品・たばこ工業、電気機械工業など  
低下…汎用・業務用機械工業、非鉄金属工業など

在庫 94.2（前月比（季調済）+0.7%、前年同月比（原指数）+8.3%）  
上昇…生産用機械工業、化学工業など  
低下…鉄鋼業、金属製品工業など

### 鉱工業指数（生産・出荷・在庫）



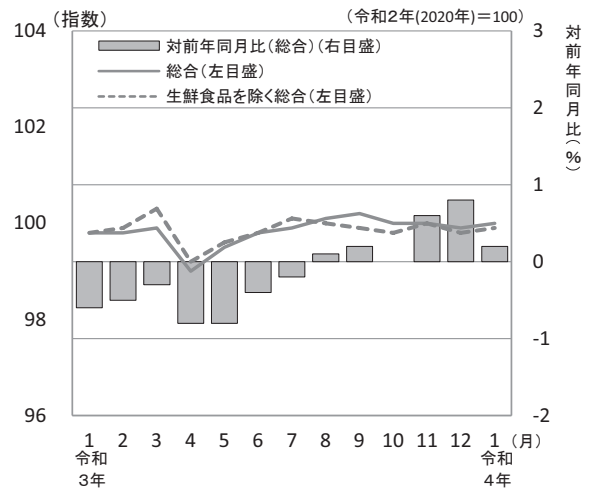
# ■ 月間の主な動き 月間の主な動き ■

## ■ 消費者物価指数 (令和4年(2022年) 1月) (水戸市、令和2年(2020年) = 100)

総合 100.0 (前月比+0.1%、前年同月比+0.2%)  
 前月比で上昇した項目・・・教養娯楽用品 (ゴルフクラブ)、穀類 (カ  
 レーパン)、野菜・海藻 (レタス)、電気代、理美容用品 (歯磨き)  
 など  
 前月比で下落した項目・・・魚介類 (煮干し)、寝具類 (敷きパッド)、  
 シャツ・セーター・下着類 (男子用セーター)、家庭用耐久財 (ルー  
 ムエアコン)、履物類 (子供靴) など  
 前年同月比で上昇した項目・・・他の光熱 (灯油)、電気代、室内装備  
 品 (クッション)、ガス代 (都市ガス代)、他の被服 (帽子) など  
 前年同月比で下落した項目・・・通信、寝具類 (敷きパッド)、乳卵類  
 (ヨーグルト)、果物 (りんご)、シャツ・セーター・下着類 (男子  
 用セーター) など

生鮮食品を除く総合 99.9 (前月比+0.1%、前年同月比+0.1%)

## 消費者物価指数



## 費目別指数 (令和2年(2020年) = 100)

区分	指数	前月比 (%)	前年同月比 (%)	区分	指数	前月比 (%)	前年同月比 (%)
総合	100.0	0.1	0.2	保健医療	100.1	0.2	0.8
食料	101.5	0.3	0.9	交通・通信	91.8	△ 0.1	△ 8.1
住居	100.3	0.0	0.3	教育	100.9	0.0	1.0
光熱・水道	107.3	1.1	12.8	教養娯楽	101.3	0.2	0.9
家具・家事用品	103.9	△ 1.2	2.7	諸雑費	102.0	0.3	1.5
被服及び履物	99.1	△ 1.7	△ 0.7	生鮮食品を除く総合	99.9	0.1	0.1

## ■ 景気動向指数 (令和3年(2021年)12月) (平成27年(2015年) = 100)

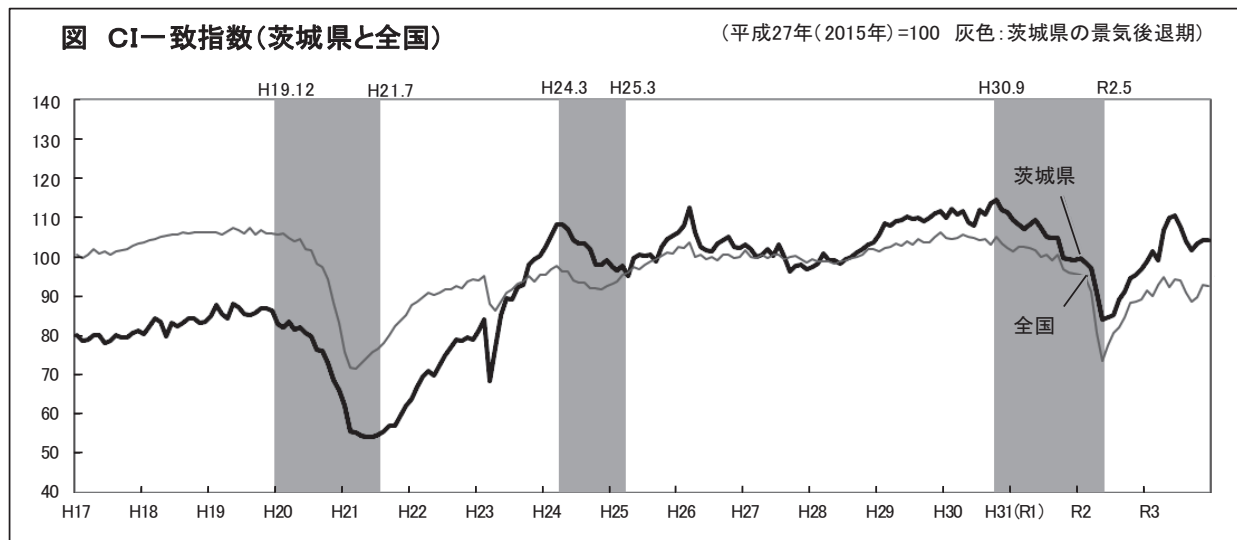
基調判断：景気動向指数 (CI一致指数) は「下方への局面変化」を示しています。

当月の指数

CI一致指数の後方移動平均値

	茨城県			全国				茨城県			全国		
	CI値	前月差	変化方向	CI値	前月差	変化方向		CI値	前月差	変化方向	CI値	前月差	変化方向
先行指数	104.7	2.1	3か月連続上昇	104.8	0.9	3か月連続上昇	3か月	104.0	0.8	2か月連続上昇	91.8	1.3	2か月連続上昇
一致指数	104.3	-0.2	3か月ぶり低下	92.7	-0.1	3か月ぶり低下	7か月	105.1	-0.8	2か月連続低下	91.9	0.0	5か月ぶり上昇
遅行指数	100.2	4.1	5か月連続上昇	94.1	0.8	2か月連続上昇							

※茨城県と全国では、採用系列及び採用系列数は異なる。



# 主 要 経 済 指 標(1)

## 茨 城 県

年 月	人 口			労 働					景気動向指数	
	世 帯	人 口	人 口 増減率	現金給与 総 額	月末常用 労働者数	所 定 外 労 働 時 間 数	有効求人 倍 率	雇用保険 受 給 者 実 人 員	C I (一致指数)	D I (一致指数)
				事業所規模5人以上			季調済(年度 値は原数値)	(年度数値 は月平均)		
				サービス業を含む						
世 帯	人	%	円	人	時間	倍	人	平成27年=100	%	
令和元年	1 173 307	2 868 041	△ 5.17	322 325	989 844	11.4	1.58	7 444	—	—
2年	1 184 133	2 867 009	△ 0.36	320 360	981 739	10.8	1.27	9 184	—	—
3年	1 196 152	2 852 105	△ 5.20	…	…	…	…	…	—	—
令和3年.2	1 188 491	2 864 548	△ 0.76	267 083	977 857	10.2	1.30	7 736	101.3	57.1
3	1 188 467	2 862 372	△ 1.54	287 443	977 261	10.7	1.32	7 874	99.1	57.1
4	1 191 403	2 857 975	△ 0.08	278 342	986 519	11.6	1.31	7 665	106.8	85.7
5	1 194 385	2 857 759	△ 0.38	272 087	989 438	10.5	1.33	8 099	109.9	78.6
6	1 194 949	2 856 666	△ 0.40	473 624	988 846	10.6	1.39	9 025	110.5	71.4
7	1 195 447	2 855 532	△ 0.44	356 546	982 815	10.7	1.40	9 349	107.6	57.1
8	1 195 710	2 854 281	△ 0.34	274 249	984 092	9.4	1.39	9 415	104.1	28.6
9	1 195 996	2 853 321	△ 0.43	273 673	979 345	9.8	1.37	9 067	101.8	14.3
10	1 196 152	2 852 105	△ 0.45	271 202	975 502	10.4	1.36	8 580	103.3	28.6
11	1 196 257	2 850 834	△ 0.39	283 061	988 171	10.8	1.36	8 700	104.4	42.9
12	1 196 511	2 849 735	△ 0.56	<b>556 386</b>	<b>973 380</b>	<b>11.1</b>	1.34	8 174	<b>104.3</b>	<b>64.3</b>
令和4年.1	1 196 347	2 848 134	△ 0.80	…	…	…	<b>1.38</b>	<b>7 820</b>	…	…
2	<b>1 196 118</b>	<b>2 845 869</b>	…	…	…	…	…	…	…	…
資料出所	県 統 計 課					茨城労働局職業安定課			県統計課	
関連ページ	12ページ			14～15ページ			15ページ			

(注) 世帯と人口の各年の数値は10月1日現在。  
 各年の人口増減率は前年10月～当年9月の人口増減を、各月の人口増減率は当該1か月分の人口増減を期首人口で除したもの。(千人比：%)  
 世帯、人口、人口増減率の令和元年以前は、平成27年国勢調査結果を基に推計した数値。令和2年は、令和2年国勢調査結果の数値。  
 令和2年11月以降は、令和2年国勢調査結果を基に推計した数値。  
 月末常用労働者数及び所定外労働時間数の各年の数値は、その年の1か月平均。  
 有効求人倍率は、パートタイムを含む数値。

## 全 国

年 月	人 口		労 働					景気動向指数		
	人 口	人 口 増減率	現金給与 総 額	賃金指数 (名目)	常用雇用 指 数	所 定 外 労 働 時 間 指 数	有効求人 倍 率	完全失業率	C I (一致指数)	D I (一致指数)
			事業所規模5人以上			季調済	季調済			
			サービス業を含む							
万人	%	円	平成27年=100			倍	%	平成27年=100	%	
令和元年	12 617	△ 2.14	322 552	102.1	107.9	96.2	1.60	2.4	—	—
2年	12 615	△ 0.16	318 387	100.9	109.0	83.5	1.18	2.8	—	—
3年	12 512	△ 8.16	319 461	101.2	110.3	87.8	1.13	2.8	—	—
令和3年.2	12 599	△ 0.56	265 702	84.2	109.3	84.5	1.09	2.9	90.1	60.0
3	12 592	△ 0.56	282 898	89.7	108.9	90.9	1.10	2.7	93.2	90.0
4	12 585	△ 0.56	278 680	88.3	110.3	91.8	1.09	2.8	95.2	80.0
5	12 578	△ 0.48	273 915	86.8	110.3	83.6	1.10	2.9	92.6	55.0
6	12 572	△ 0.32	442 821	140.4	110.4	86.4	1.13	2.9	94.7	70.0
7	12 568	△ 0.40	371 141	117.6	110.7	89.1	1.14	2.8	94.3	30.0
8	12 563	△ 0.56	274 671	87.1	110.6	82.7	1.15	2.8	91.4	45.0
9	12 556	…	269 932	85.6	110.4	85.5	1.15	2.8	89.3	10.0
10	12 512	…	271 121	85.9	110.7	89.1	1.16	2.7	90.9	15.0
11	12 507	…	282 749	89.6	111.0	92.7	1.17	2.8	94.4	90.0
12	12 547	…	545 609	172.9	111.1	93.6	1.17	2.7	94.8	75.0
令和4年.1	12 544	…	<b>274 172</b>	<b>86.9</b>	<b>110.6</b>	<b>86.4</b>	<b>1.20</b>	<b>2.8</b>	<b>94.3</b>	<b>100.0</b>
2	<b>12 534</b>	…	…	…	…	…	…	…	…	…
資料出所	総務省統計局		厚 生 労 働 省				総務省統計局		内 閣 府	

(注) 世帯と人口の各年の数値は10月1日現在。  
 各年の人口増減率は前年10月～当年9月の人口増減を、各月の人口増減率は当該1か月分の人口増減を期首人口で除したもの。(千人比：%)  
 人口、人口増減率の令和元年以前及び令和3年9月から11月までは、平成27年国勢調査結果を基に推計した数値。令和2年は、令和2年国勢調査結果の数値。令和3年1月から9月まで及び令和3年12月以降は、令和2年国勢調査結果を基に推計した数値。  
 有効求人倍率は、パートタイムを含む数値。

# 主 要 経

## 茨 城 県

年 月	鉱工業・エネルギー				公共投資	金融・企業経営				
	鉱工業 生産指数	鉱工業 出荷指数	鉱工業 在庫指数	発電実績	公共工事 請負契約額	金融機関預貸金		手形交換高		企業倒産 件数
						実質預金	貸出金	枚数	金額	
	鉱工業総合季節調整済指数（年値は原指数）				千kwh	百万円	年度末		手形交換所分	
平成27年=100				億 円			千枚	百万円	件	
令和元年	99.8	98.6	101.0	34 157 696	361 360	135 275	64 375	373	600 697	128
2年	90.1	89.3	84.7	34 253 472	387 697	144 930	65 876	312	500 027	118
3年	98.6	95.9	91.7	...	...	...	...	...	...	104
令和3年.2	98.5	97.0	90.8	3 391 794	13 451	144 727	66 006	23	32 165	10
3	93.7	92.9	88.0	3 389 655	35 362	144 930	65 876	31	51 718	11
4	102.5	103.4	86.3	2 994 976	17 761	146 057	65 660	24	44 336	5
5	104.6	98.3	87.4	2 887 889	37 508	146 597	65 861	23	40 245	14
6	106.3	103.4	85.9	2 895 123	38 865	147 202	65 709	23	52 169	6
7	100.5	97.7	86.7	3 835 537	45 021	146 919	65 882	19	28 720	8
8	97.2	94.1	90.8	3 984 600	32 773	146 997	65 677	28	46 196	8
9	96.1	91.6	91.7	3 725 763	43 196	145 933	65 745	22	38 283	6
10	95.4	92.5	92.6	3 293 689	38 020	146 635	65 723	17	27 088	4
11	97.3	95.4	93.5	<b>3 008 819</b>	30 604	147 120	65 719	26	42 188	11
12	<b>97.2</b>	<b>93.0</b>	<b>94.2</b>	...	14 410	148 262	66 253	19	41 699	10
令和4年.1	...	...	...	...	10 985	<b>148 370</b>	<b>66 086</b>	<b>24</b>	<b>43 715</b>	9
2	...	...	...	...	<b>11 412</b>	...	...	...	...	<b>7</b>
資料出所	県 統 計 課			資源エネルギー庁	東日本建設業保証株式会社	日本銀行水戸事務所	全国銀行協会金融調査部	東京商工水戸		
関連ページ	20～22ページ					13ページ			24ペー	

(注) 茨城県の公共工事請負契約額は工事場所ベース。  
 茨城県の金融機関預貸金の金融機関は、国内銀行（ゆうちょ銀行等を除く）の茨城県内店舗及び県内に本店を置く日本銀行当座預金取引先信用金庫の全店舗。  
 手形交換高の枚数及び金額は、法定交換所及び未指定交換所の総計。

## 全 国

年 月	鉱工業・エネルギー				公共投資	金融・企業経営				
	鉱工業 生産指数	鉱工業 出荷指数	鉱工業 在庫指数	発電実績	公共工事 請負契約額	銀行券 発行高	国内銀行主要勘定		手形交換高	
							実質預金	貸出金	枚数	金額
	鉱工業総合季節調整済指数（年値は原指数）				百万kwh	億円	年月末		千枚	億円
平成27年=100				億円			十億円			
令和元年	101.1	100.2	101.7	863 185	158 582	1 127 418	799 574	524 663	47 630	1 839 809
2年	90.6	89.6	93.2	845 412	208 604	1 183 281	876 186	554 443	40 911	1 342 535
3年	95.9	93.9	97.9	...	206 707	1 219 637	...	...	35 882	1 229 847
令和3年.2	95.6	94.4	94.4	72 172	13 048	1 158 089	881 893	556 468	2 827	86 404
3	97.2	94.8	94.8	70 402	35 302	1 160 116	898 872	558 119	3 779	148 191
4	100.0	97.7	94.7	61 513	13 508	1 173 577	903 780	557 002	3 056	98 902
5	93.5	92.3	93.7	61 278	13 874	1 159 643	908 060	555 970	2 910	106 642
6	99.6	96.7	95.7	64 703	21 581	1 165 926	902 800	555 250	3 139	102 541
7	98.1	96.4	95.0	77 231	19 058	1 169 569	900 315	555 571	2 710	86 238
8	94.6	92.2	94.9	78 159	16 066	1 169 955	901 657	554 946	3 317	105 256
9	89.5	86.6	98.1	67 268	20 200	1 167 875	900 081	556 665	2 824	119 712
10	91.1	88.7	98.7	66 710	15 410	1 173 817	903 232	556 298	2 387	82 635
11	97.5	95.3	100.7	<b>67 221</b>	12 176	1 176 523	<b>908 428</b>	<b>558 355</b>	3 210	96 463
12	96.5	95.4	100.8	...	12 910	1 219 637	...	...	2 948	100 339
令和4年.1	<b>95.7</b>	<b>93.9</b>	<b>99.4</b>	...	<b>9 739</b>	<b>1 190 687</b>	...	...	<b>2 898</b>	<b>93 733</b>
2	...	...	...	...	...	...	...	...	...	...
資料出所	経 済 産 業 省			資源エネルギー庁	国土交通省	日本銀行調査統計局	全国銀行協会金融調査部			

(注) 公共工事請負契約額は、令和3年4月より推計方法変更。（令和2年1月～令和3年3月は参考値として再集計）  
 国内銀行主要勘定は、第2地方銀行協会加盟行(相互銀行含む)を含むベースで遡及調整。

# 経済指標 (2)

茨城県

企業倒産 負債金額	建 築				家計・物価				生 活	年 月
	建築着工 床面積	建築着工 工事費 予定額	新設住宅 着工戸数	新設住宅 着工床面積	家計消費支出 水戸市 勤労者世帯	百貨店・ スーパー 販売額	新車登録 台数	消費者 物価指数 (水戸市)	旅券発行件数	
	百万円	千㎡	百万円	戸	㎡	円	百万円	台	令和2年=100	
16 287	3 380	592 478	17 971	1 749 179	312 821	272 060	135 584	100.1	78 271	令和元年
11 154	2 841	539 876	16 339	1 586 013	308 563	354 610	120 136	100.0	21 805	2年
10 886	3 669	661 806	18 334	1 766 316	302 951	...	115 918	99.8	8 190	3年
670	287	56 590	1 257	125 794	367 677	27 644	11 765	99.8	607	令和3年.2
944	272	52 330	1 474	145 175	369 173	30 809	15 671	99.9	926	3
424	273	50 774	1 854	171 262	275 887	29 198	9 126	99.0	635	4
2 720	326	57 376	1 346	134 182	346 094	30 667	8 077	99.5	591	5
548	226	39 008	1 656	157 067	266 892	29 990	9 195	99.8	687	6
428	259	47 079	1 599	149 012	255 779	31 138	9 300	99.9	653	7
272	271	54 286	1 499	142 395	276 550	32 168	7 993	100.1	750	8
1 116	406	65 633	1 761	164 920	260 667	29 663	8 306	100.2	593	9
284	323	62 654	1 548	151 658	265 788	30 191	7 025	100.0	717	10
737	300	54 424	1 830	172 566	273 299	29 886	9 282	100.0	801	11
2 027	497	82 779	1 249	128 552	406 083	37 931	9 268	99.9	620	12
1 897	<b>503</b>	<b>86 657</b>	<b>1 975</b>	<b>178 329</b>	<b>273 738</b>	<b>31 179</b>	9 211	<b>100.0</b>	694	令和4年.1
<b>1 432</b>	...	...	...	...	...	...	<b>9 286</b>	...	<b>673</b>	<b>2</b>
リサーチ 支店	国土交通省総合政策局				総務省統計局	経済産業省	茨城県自動車 販売店協会	県統計課	県女性活躍・ 県民協働課旅券室	資料出所
ジ	22～23ページ				16～17ページ			18～19ページ		関連ページ

(注) 「大型小売店販売額」は平成27年7月分から「百貨店・スーパー販売額」に名称変更。  
消費者物価指数は持家の帰属家賃を含む総合指数。

全 国

企業倒産 件数	企業倒産 負債金額	建 築				家計・物価					企 業 物価指数 (国内)	年 月
		建築着工 床面積	建築着工 工事費 予定額	新設住宅 着工戸数	新設住宅 着工 床面積	家計消費 支出 勤労者世帯	百貨店・ スーパー 販売額	新車登録 台数	消費者 物価指数	企 業 物価指数 (国内)		
		億円	千㎡	億円	戸	千㎡	円	億円	千台	令和2年=100		
8 354	14 136	127 555	272 809	905 123	74 876	323 853	193 962	3 285	100.0	101.5	令和元年	
7 809	11 811	113 744	243 066	815 340	66 454	305 811	195 050	2 881	100.0	100.3	2年	
6 015	11 634	122 239	262 607	856 484	70 666	309 469	...	2 796	99.8	105.1	3年	
442	777	8 595	19 035	60 764	5 045	280 781	14 969	262	99.8	101.3	令和3年.2	
648	1 401	10 435	22 001	71 787	5 838	344 055	16 701	384	99.9	102.3	3	
489	800	10 536	21 750	74 521	6 064	338 638	15 526	210	99.1	103.2	4	
461	1 664	10 422	23 911	70 178	5 852	317 681	15 410	194	99.4	103.9	5	
537	726	10 850	22 306	76 312	6 295	281 173	16 420	235	99.5	104.8	6	
490	734	10 664	22 457	77 182	6 352	302 774	17 137	247	99.7	106.0	7	
449	946	9 537	21 312	74 303	6 147	294 112		207	99.7	106.2	8	
512	914	9 948	20 542	73 178	6 012	295 779	15 563	205	100.1	106.6	9	
512	967	12 094	27 725	78 004	6 390	312 658	16 518	177	99.9	108.2	10	
468	815	10 125	20 469	73 414	6 143	304 207	17 078	219	100.1	108.9	11	
501	976	10 655	22 481	68 393	5 702	344 135	21 392	219	100.1	108.9	12	
482	680	<b>8 622</b>	<b>19 400</b>	<b>59 690</b>	<b>4 968</b>	<b>314 358</b>	<b>16 767</b>	207	<b>100.3</b>	109.8	令和4年.1	
<b>428</b>	<b>781</b>	...	...	...	...	...	...	<b>214</b>	...	<b>110.7</b>	<b>2</b>	
㈱帝国データバンク	国土交通省総合政策局				総務省 統計局	経済産業省	(一社)日本自動車 販売協会	総務省 統計局	日本銀行	資料出所		

(注) 企業倒産件数及び負債金額は、負債額1,000万円以上の法的整理による倒産企業。  
「大型小売店販売額」は平成27年7月分から「百貨店・スーパー販売額」に名称変更。  
消費者物価指数は持家の帰属家賃を含む総合指数。

# 1 人口・世帯

(単位：世帯、人)

年月日	世帯数	人口			人口移動						
		総数	男	女	増減	自然動態			社会動態		
						自然増減	出生	死亡	社会増減	転入	転出
平成31.1.1	1 163 338	2 881 020	1 438 291	1 442 729	△ 1 120	△ 1 276	1 553	2 829	156	8 057	7 901
令和2.1.1	1 175 894	2 866 325	1 431 725	1 434 600	△ 942	△ 1 322	1 509	2 831	380	8 229	7 849
3.1.1	1 187 279	2 865 377	1 430 245	1 435 132	△ 16	△ 1 500	1 413	2 913	1 484	9 636	8 152
3.12.1	1 196 511	2 849 735	1 422 215	1 427 520	△ 1 099	△ 1 528	1 436	2 964	429	7 574	7 145
4.1.1	1 196 347	2 848 134	1 421 203	1 426 931	△ 1 601	△ 1 638	1 360	2 998	37	7 193	7 156
4.2.1	<b>1 196 118</b>	<b>2 845 869</b>	<b>1 419 836</b>	<b>1 426 033</b>	<b>△ 2 265</b>	<b>△ 2 195</b>	<b>1 458</b>	<b>3 653</b>	<b>△ 70</b>	<b>7 047</b>	<b>7 117</b>

水戸市	124 058	270 170	132 298	137 872	△ 179	△ 165	154	319	△ 14	598	612
日立市	77 197	171 019	85 263	85 756	△ 204	△ 163	81	244	△ 41	285	326
土浦市	64 131	141 763	70 791	70 972	△ 105	△ 125	71	196	20	442	422
古河市	56 666	138 241	69 105	69 136	△ 143	△ 102	75	177	△ 41	278	319
石岡市	28 442	71 713	35 525	36 188	△ 102	△ 85	27	112	△ 17	145	162
結城市	19 395	49 831	25 015	24 816	△ 25	△ 54	22	76	29	157	128
龍ヶ崎市	32 509	75 848	37 607	38 241	△ 119	△ 51	28	79	△ 68	218	286
下妻市	16 535	41 999	21 165	20 834	△ 53	△ 27	31	58	△ 26	100	126
常総市	22 692	60 194	30 168	30 026	△ 12	△ 45	31	76	33	199	166
常陸太田市	19 097	47 395	23 081	24 314	△ 59	△ 69	18	87	10	65	55
高萩市	11 571	27 094	13 503	13 591	△ 62	△ 40	6	46	△ 22	49	71
北茨城市	16 963	40 897	20 352	20 545	△ 58	△ 49	9	58	△ 9	75	84
笠間市	29 187	72 395	35 401	36 994	△ 86	△ 55	37	92	△ 31	125	156
取手市	45 800	103 620	50 932	52 688	△ 45	△ 94	45	139	49	271	222
牛久市	35 563	84 212	41 547	42 665	△ 25	△ 37	38	75	12	226	214
つくば市	114 770	248 140	124 577	123 563	318	7	198	191	311	1 064	753
ひたちなか市	67 215	155 428	78 521	76 907	△ 47	△ 70	86	156	23	368	345
鹿嶋市	28 524	66 460	34 104	32 356	△ 34	△ 47	42	89	13	165	152
潮来市	10 769	27 134	13 430	13 704	△ 42	△ 25	11	36	△ 17	40	57
守谷市	28 020	69 085	34 494	34 591	△ 18	△ 22	48	70	4	205	201
常陸大宮市	15 650	38 455	19 002	19 453	△ 91	△ 52	12	64	△ 39	38	77
那珂市	21 160	53 262	25 891	27 371	△ 34	△ 53	19	72	19	110	91
筑西市	37 923	99 521	49 406	50 115	△ 83	△ 96	52	148	13	237	224
坂東市	18 612	51 512	26 148	25 364	△ 76	△ 36	33	69	△ 40	113	153
稲敷市	14 613	38 114	19 016	19 098	△ 73	△ 44	12	56	△ 29	86	115
かすみがうら市	15 450	39 444	20 045	19 399	△ 71	△ 35	14	49	△ 36	105	141
桜川市	13 475	38 144	18 884	19 260	△ 89	△ 60	5	65	△ 29	39	68
神栖市	41 001	94 953	49 148	45 805	△ 62	△ 58	59	117	△ 4	234	238
行方市	10 973	31 178	15 502	15 676	△ 106	△ 69	10	79	△ 37	33	70
鉾田市	17 846	44 950	22 838	22 112	△ 100	△ 50	14	64	△ 50	76	126
つくばみらい市	20 502	50 378	25 122	25 256	27	△ 19	34	53	46	197	151
小美玉市	18 268	47 839	23 931	23 908	△ 80	△ 57	18	75	△ 23	98	121
茨城町	11 722	30 773	15 203	15 570	△ 81	△ 29	12	41	△ 52	57	109
大洗町	6 540	15 264	7 574	7 690	△ 33	△ 23	3	26	△ 10	38	48
城里町	6 917	17 716	8 751	8 965	△ 11	△ 27	9	36	16	32	16
東海村	15 658	37 830	19 181	18 649	△ 32	△ 16	25	41	△ 16	89	105
大子町	6 271	15 166	7 461	7 705	△ 29	△ 30	2	32	1	21	20
美浦村	5 790	14 260	7 329	6 931	△ 4	△ 6	9	15	2	46	44
阿見町	20 787	49 025	24 493	24 532	15	△ 33	32	65	48	165	117
河内町	2 872	7 921	3 887	4 034	△ 39	△ 19	1	20	△ 20	12	32
八千代町	6 950	20 487	10 604	9 883	△ 37	△ 28	6	34	△ 9	58	67
五霞町	2 962	7 929	3 992	3 937	△ 15	△ 11	1	12	△ 4	13	17
境町	8 827	24 031	12 188	11 843	△ 41	△ 13	13	26	△ 28	46	74
利根町	6 245	15 079	7 361	7 718	△ 20	△ 13	5	18	△ 7	29	36

(注) (1) 世帯と人口の令和2年1月1日以前の数値は、平成27年国勢調査結果（人口等基本集計）を、令和3年1月1日以降の数値は、令和2年国勢調査結果（人口等基本集計）を基礎とし、毎月  
の住民基本台帳の増減数を加えて推計した。  
(2) 世帯と人口の各年の数値は、各年1月1日現在。  
(3) 月の人口移動は前月1か月間の増減数である。

資料：県統計課

## 2 金融経済

年度・月	金融機関預貸金（億円）		銀行券（億円）		手形交換高		不渡手形		信用保証（件）	
	実質預金	貸出金	発行	還収	枚数 （枚）	金額 （百万円）	枚数 （枚）	金額 （百万円）	保証承諾	代位弁済
平成30年度	132 401	64 295	8 087	2 031	401	633 932	192	275	20 970	1 261
31、令和元年度	135 275	64 375	7 640	1 622	373	600 697	272	336	21 714	1 173
2	144 930	65 876	8 079	738	312	500 027	124	88	46 094	765
3. 2	144 727	66 006	600	54	23	32 165	—	—	2 389	32
3	144 930	65 876	721	39	31	51 718	1	2	6 875	73
4	146 057	65 660	708	31	24	44 336	3	3	1 125	36
5	146 597	65 861	363	82	23	40 245	—	—	1 021	50
6	147 202	65 709	719	41	23	52 169	3	4	1 362	34
7	146 919	65 882	751	22	19	28 720	—	—	1 238	31
8	146 997	65 677	592	21	28	46 196	3	16	1 171	31
9	145 933	65 745	468	26	22	38 283	4	15	1 500	38
10	146 635	65 723	612	16	17	27 088	1	0	1 090	24
11	147 120	65 719	510	17	26	42 188	1	0	1 169	63
12	148 262	66 253	1 467	28	19	41 699	—	—	1 623	41
4. 1	<b>148 370</b>	<b>66 086</b>	<b>174</b>	<b>23</b>	<b>24</b>	<b>43 715</b>	<b>2</b>	<b>0</b>	948	48
2	…	…	…	…	…	…	…	…	<b>1 098</b>	<b>30</b>

(注) (1)金融機関預貸金の金融機関は、国内銀行（ゆうちょ銀行をく）の茨城県内店舗及び県内に本店を置く日本銀行当座預金取引先信用金庫の全店舗。  
(2)手形交換高の枚数は、千枚未満を四捨五入しているため、各月の合計が年度数値と一致しない場合がある。

資料：金融経済概況（日本銀行水戸事務所〈TEL 029-224-2734〉）  
一般社団法人全国銀行協会（TEL 03-3216-3761）  
茨城県信用保証協会（TEL 029-224-7815）

## 3 石油製品販売量

（単位：kl）

年 月	総 量	ガソリン	ナフサ	ジェット 燃料油	灯 油	軽 油	重 油	う ち A 重油
31、令和元年	6 873 227	1 479 700	2 799 614	34 458	341 326	1 038 347	905 774	307 061
2年p	5 641 284	1 356 472	1 918 976	27 222	312 999	1 018 471	834 632	285 996
3年	5 535 855	1 334 308	1 889 662	24 820	294 439	1 018 063	770 872	268 581
12p	526 537	125 876	154 888	2 859	56 321	91 681	82 167	32 341
3. 1p	524 955	102 825	166 143	225	55 093	76 281	97 317	33 159
2p	443 499	101 594	132 891	429	41 581	81 553	67 320	31 696
3p	508 352	113 579	174 299	2 165	26 793	90 396	71 351	25 033
4p	487 329	110 093	193 990	440	15 160	87 114	55 893	20 325
5p	367 584	106 404	121 706	1 834	10 189	77 382	39 535	17 624
6p	449 829	110 051	177 745	6 056	10 676	86 243	48 324	20 202
7p	410 087	116 905	131 601	3 505	8 121	83 588	59 119	15 479
8p	465 305	113 619	178 198	475	10 027	80 745	68 372	14 869
9p	384 289	103 456	100 655	1 426	14 564	83 580	62 874	16 414
10	457 820	116 762	136 709	2 215	23 469	90 391	78 754	20 137
11	466 574	111 308	180 261	3 831	24 780	85 762	49 867	21 391
12	<b>564 105</b>	<b>127 712</b>	<b>195 464</b>	<b>2 219</b>	<b>53 986</b>	<b>95 028</b>	<b>72 146</b>	<b>32 252</b>

(注) (1) pは速報値。  
(2) 年値は暦年値。

資料：石油連盟

# 4 産業別現金給与総額

(単位：円)

年 月	調 査	建設業	製造業	電気・ ガス業	情 報 通信業	運輸業・ 郵便業	卸売・ 小売業	金融・ 保険業	不動産業・ 物品賃貸業	学術研究・ 専門技術 サービス業	宿泊業・ 飲食サー ビス業	生活関連 サービス業 娯 楽 業	教育・ 学 習 支援業	医療、 福 祉	複 合 サービ ス事業	サービ ス 業
	産 業 計															
平成30年	323 720	341 671	387 320	513 707	426 182	352 100	237 103	484 122	307 400	480 294	106 861	174 721	422 353	318 678	352 095	252 915
31、令和元年	322 325	356 924	390 967	456 549	403 527	336 992	233 217	459 469	292 174	488 546	100 732	184 380	404 861	314 352	378 361	246 131
2	320 360	389 042	371 197	461 238	393 410	289 963	231 327	436 850	322 325	528 250	96 210	177 201	426 793	309 206	364 886	287 192
2.12	568 062	585 255	678 087	857 171	635 754	417 638	364 571	959 664	566 323	1 146 349	116 676	286 019	881 916	529 661	777 161	458 192
3.1	278 954	399 243	326 829	457 176	305 594	264 194	214 953	311 158	305 793	403 765	104 825	167 960	324 534	274 899	288 579	232 106
2	267 083	345 898	299 588	455 184	305 876	258 988	209 284	331 361	296 652	402 142	104 063	161 323	330 586	260 532	291 806	226 513
3	287 443	365 455	332 631	444 759	313 688	258 464	226 783	334 645	302 079	422 150	111 535	180 352	375 192	275 764	332 369	234 632
4	278 342	334 397	318 687	440 724	316 159	279 588	229 899	326 758	308 222	417 249	115 304	183 706	342 179	263 688	297 375	209 952
5	272 087	337 119	313 023	445 268	375 963	255 983	214 868	316 311	292 198	408 707	112 220	178 562	332 444	255 256	301 338	235 596
6	473 624	524 636	527 356	1 048 428	596 928	275 453	294 102	819 125	315 059	1 023 285	111 804	297 441	965 647	387 504	659 166	350 726
7	356 546	349 636	478 458	450 000	417 761	327 172	298 657	322 990	494 113	580 956	100 484	180 130	335 698	340 406	307 694	276 736
8	274 249	332 962	306 309	446 622	310 617	259 129	230 164	373 029	430 823	417 188	100 328	168 811	336 309	259 800	289 617	228 749
9	273 673	335 456	308 696	441 886	364 029	262 146	225 084	372 703	295 114	399 529	98 750	163 665	338 418	261 509	298 144	226 323
10	271 202	328 636	305 139	449 481	327 154	263 993	223 842	311 861	316 507	407 120	103 936	179 376	338 877	255 635	314 926	222 462
11	283 061	325 701	351 500	452 893	366 755	258 691	219 609	305 177	317 686	425 853	103 220	167 656	333 570	259 706	298 971	254 791
12	556 386	584 451	667 158	1 073 498	901 160	359 924	398 559	744 992	607 724	1 099 779	110 077	285 829	951 793	455 049	748 509	400 907

(注) (1) 規模 5 人以上の事業所。  
(2) 年数値は平均値。

資料：県統計課

# 5 産業別月末常用労働者数

(単位：人)

年 月	調 査	建設業	製造業	電気・ ガス業	情 報 通信業	運輸業・ 郵便業	卸売・ 小売業	金融・ 保険業	不動産業・ 物品賃貸業	学術研究・ 専門技術 サービス業	宿泊業・ 飲食サー ビス業	生活関連 サービス業 娯 楽 業	教育・ 学 習 支援業	医療、 福 祉	複 合 サービ ス事業	サービ ス 業
	産 業 計															
平成30年	993 519	48 398	244 402	5 031	10 916	65 083	167 572	22 400	7 770	48 402	62 039	30 630	66 143	139 173	7 233	68 331
31、令和元年	989 844	49 879	246 243	5 314	10 720	65 145	163 389	23 459	7 586	48 434	59 622	31 286	66 315	140 342	7 587	64 523
2	981 739	48 105	241 000	5 275	10 806	64 458	166 665	24 677	7 384	47 400	55 719	29 346	66 905	142 324	7 490	64 184
2.12	975 324	48 391	233 937	5 210	10 945	63 261	168 168	25 513	7 316	47 138	54 804	28 438	67 725	143 997	7 451	63 030
3.1	980 577	45 817	241 713	5 196	10 880	63 264	164 989	25 570	7 000	46 725	55 778	31 410	67 432	142 098	8 935	63 770
2	977 857	46 578	242 992	5 079	10 990	61 823	166 068	25 180	7 029	46 771	49 861	31 618	67 241	143 409	8 945	64 273
3	977 261	46 146	241 431	4 831	11 046	62 451	166 024	26 115	7 020	45 951	53 576	31 231	65 125	143 324	9 081	63 909
4	986 519	45 945	244 926	4 836	11 107	62 703	167 207	26 458	7 011	46 640	52 801	31 430	67 703	147 164	9 309	61 279
5	989 438	44 750	243 740	4 802	11 075	62 137	167 413	26 459	6 992	46 595	55 627	30 623	68 229	147 343	9 266	64 387
6	988 846	45 085	243 865	4 806	10 731	60 262	169 741	26 313	7 010	47 098	55 557	30 238	67 733	147 972	9 085	63 350
7	982 815	45 751	237 539	4 806	10 681	59 890	168 618	25 754	7 122	47 134	55 634	30 315	67 251	149 411	9 003	63 906
8	984 092	45 637	240 734	4 839	10 681	60 134	167 645	26 275	7 159	46 917	55 165	30 523	65 388	150 145	8 974	63 876
9	979 345	45 220	241 760	4 742	10 618	59 350	166 129	25 906	7 131	47 144	49 702	30 979	66 952	150 093	8 977	64 642
10	975 502	45 847	240 504	4 732	10 626	59 104	166 545	25 956	7 055	47 191	55 823	26 607	67 902	143 748	8 535	65 327
11	988 171	45 997	239 497	4 727	10 631	59 179	167 673	25 824	7 150	47 026	57 490	30 953	67 973	151 468	8 535	64 048
12	973 380	46 576	239 956	4 741	10 681	59 290	166 749	25 536	7 121	46 840	57 503	15 323	67 896	152 633	8 535	64 000

(注) (1) 規模 5 人以上の事業所。  
(2) 年数値は平均値。

資料：県統計課

労働



## 6 産業別総実労働時間数

(単位：時間)

年 月	調 査 産 業 計	建設業	製造業	電気・ ガス業	情 報 通信業	運輸業・ 郵便業	卸売・ 小売業	金融・ 保険業	不動産業・ 物品賃貸業	学術研究・ 専門技術 サービス業	宿泊業・ 飲食サー ビス業	生活関連 サービス業 娯 楽 業	教育・ 学 習 支援業	医療、 福 祉	複 合 サービ ス事業	サービ ス 業
平成30年	145.7	166.9	160.8	154.2	159.9	175.5	134.1	149.4	152.3	144.6	88.3	113.7	147.3	142.6	149.7	143.7
31、令和元年	141.7	160.0	161.0	150.4	154.2	157.0	131.7	147.5	144.1	147.7	85.4	108.9	135.5	136.7	149.6	137.7
2	140.3	167.2	155.0	149.9	157.8	174.6	123.9	142.7	158.5	149.1	75.0	101.6	139.4	137.3	142.4	141.5
2.12	141.2	166.9	157.9	146.8	156.5	172.6	130.3	151.7	163.3	146.4	81.6	101.6	133.0	131.5	139.0	144.4
3.1	135.0	156.6	145.8	144.6	147.1	172.0	128.4	130.3	157.5	139.0	77.1	120.8	125.0	130.8	135.0	129.1
2	137.1	169.8	155.6	145.4	147.5	166.2	128.5	122.3	178.0	142.0	73.1	102.7	127.6	127.9	134.8	132.6
3	144.6	166.0	158.9	169.7	161.7	172.8	129.8	146.3	166.1	167.3	79.8	121.6	155.6	132.4	150.9	141.0
4	151.7	167.5	169.5	164.9	168.9	182.5	138.4	141.7	182.6	163.8	83.4	132.0	160.7	142.8	155.4	142.2
5	136.6	151.7	145.4	146.1	141.6	172.0	131.6	127.0	161.8	141.5	79.8	123.0	139.0	129.0	131.5	136.0
6	148.7	169.3	165.4	172.1	164.4	175.5	136.8	145.5	177.6	165.3	80.4	116.1	164.6	138.0	142.3	142.5
7	145.6	161.3	163.8	160.8	163.4	171.1	138.8	133.3	179.6	155.9	83.9	119.6	143.6	136.0	140.5	141.2
8	132.0	150.6	141.4	156.4	141.7	162.8	133.7	123.3	160.1	139.9	67.0	113.7	112.1	130.0	141.5	130.9
9	139.4	157.3	156.1	153.7	152.6	163.7	134.2	128.5	165.5	148.2	67.9	106.8	136.2	133.7	136.4	137.0
10	144.7	165.9	160.4	164.4	158.0	169.8	135.5	139.3	173.1	155.1	79.9	126.3	156.6	132.4	143.7	135.6
11	144.4	166.8	163.9	161.7	153.5	172.6	135.8	136.3	175.2	152.9	87.4	117.4	142.4	132.6	144.0	136.4
12	143.8	155.3	161.2	155.9	162.9	174.7	140.3	135.3	175.4	149.1	86.4	110.4	135.6	131.6	161.5	137.4

(注) (1) 規模5人以上の事業所。  
(2) 年数値は平均値。

資料：県統計課

## 7 職業紹介状況

(単位：人、件、倍)

年度・月	一 般 職 業 紹 介 (新規学卒者を除きパートタイムを含む)							雇用保険 受給者実人員
	新規求人数	新規求職 申込件数	月間有効 求 人 数	月間有効 求 職 者 数	就 職 件 数	新規求人倍率	有効求人倍率	
平成30年	236 064	106 261	55 994	34 566	35 148	2.22	1.62	7 001
31、令和元年	228 429	102 602	54 463	34 386	32 888	2.23	1.58	7 444
2	196 666	98 288	46 363	36 398	26 689	2.00	1.27	9 184
3.1	19 335	8 005	48 362	34 148	1 843	2.15	1.27	8 199
2	17 115	8 468	49 182	35 034	2 140	2.07	1.30	7 736
3	17 664	9 795	50 936	37 817	3 240	2.08	1.32	7 874
4	18 475	11 428	49 334	40 137	2 637	2.15	1.31	7 665
5	14 290	8 018	46 697	39 586	2 204	1.97	1.33	8 099
6	18 973	8 210	49 273	38 695	2 460	2.38	1.39	9 025
7	18 000	7 540	48 826	36 721	2 219	2.24	1.40	9 349
8	15 580	7 602	49 744	36 341	1 864	2.00	1.39	9 415
9	17 417	7 653	49 157	36 337	2 103	2.33	1.37	9 067
10	20 311	8 474	51 223	37 634	2 131	2.18	1.36	8 580
11	18 250	7 308	53 811	37 675	2 142	2.24	1.36	8 700
12	17 216	5 727	53 206	35 648	2 107	2.45	1.34	8 174
4.1	21 788	8 424	55 222	35 708	1 795	2.29	1.38	7 820

(注) (1) 月別の求人倍率は季節調整値。なお、令和3年12月以前の数値は、  
新季節指数により改訂。

資料：茨城労働局職業安定課

(2) 年度別の月間有効求人数、月間有効求職者数、新規求人倍率、有効求人倍率、雇用保険受給者実人員は平均値。

## 8 家計主要指標 (水戸市・全国)

### 水戸市

年 月	二人以上の世帯のうち勤労者世帯							二人以上の世帯		(6) 消費者物価指数	
	実収入	(1) 可処分所得	消費支出	(2) 黒字	貯蓄純増	(3) 平均消費性向	(4) 実質実収入指数	(4) 実質消費支出指数	消費支出		(5) エンゲル係数
31、令和元年	592 434	478 151	312 821	165 330	195 052	65.4	92.0	101.3	286 734	24.8	100.1
2	643 469	514 427	308 563	205 864	183 020	60.0	100.0	100.0	274 520	26.0	100.0
3	649 211	527 380	302 951	224 429	216 261	57.4	101.1	98.4	275 819	24.7	99.8
3.1	472 646	391 610	271 522	120 088	87 881	69.3	73.6	88.2	250 484	26.1	99.8
2	574 574	476 916	367 677	109 239	170 565	77.1	89.5	119.4	298 441	21.3	99.8
3	528 056	430 228	369 173	61 054	37 815	85.8	82.1	119.8	331 181	20.1	99.9
4	549 457	417 675	275 887	141 787	94 172	66.1	86.3	90.3	260 632	24.4	99.0
5	480 928	354 899	346 094	8 805	45 847	97.5	75.1	112.7	288 115	23.9	99.5
6	1 043 191	831 340	266 892	564 449	525 559	32.1	162.4	86.7	248 079	26.6	99.8
7	629 241	500 190	255 779	244 411	175 558	51.1	97.9	83.0	237 427	28.6	99.9
8	597 621	492 300	276 550	215 750	213 432	56.2	92.8	89.5	278 951	24.8	100.1
9	642 412	550 358	260 667	289 692	292 102	47.4	99.6	84.3	240 926	28.5	100.2
10	564 942	470 999	265 788	205 211	209 033	56.4	87.8	86.1	260 928	26.2	100.0
11	470 339	382 928	273 299	109 629	127 635	71.4	73.1	88.6	271 704	24.2	100.0
12	1 237 129	1 029 118	406 083	623 035	615 532	39.5	192.5	131.7	342 963	24.4	99.9
4.1	501 972	413 532	273 738	139 795	136 754	66.2	78.0	88.7	254 925	26.1	100.0

(注) (1) 実収入－非消費支出 (2) 可処分所得－消費支出  
 (3) 消費支出÷可処分所得 (4) 当該項目÷消費者物価指数

## 9 実収入及び実支出 (1か月・1世帯当たり) (水戸市・二人以上の世帯のうち勤労者世帯)

年 月	集 計 世帯数	世 帯 人 員	有 業 人 員	世帯主 の年齢	実収入					実支出	
					勤め先 収 入	うち 世帯主		その他の 実 収 入	消費支出 計		
						世帯主の 配 偶 者					
31、令和元年	47	3.26	1.70	46.8	592 434	559 725	464 558	92 218	32 709	427 104	312 821
2	48	3.09	1.69	50.8	643 469	580 514	482 364	90 255	62 955	437 606	308 563
3	50	3.00	1.62	49.5	649 211	602 359	492 280	101 366	46 852	424 782	302 951
3.1	49	3.17	1.57	50.6	472 646	442 634	367 249	74 696	30 012	352 558	271 522
2	47	3.25	1.57	49.6	574 574	492 954	411 077	81 877	81 620	465 335	367 677
3	48	3.16	1.62	50.0	528 056	508 085	418 397	88 980	19 971	467 002	369 173
4	47	3.06	1.63	49.3	549 457	501 607	415 218	84 078	47 850	407 670	275 887
5	46	2.95	1.56	50.5	480 928	468 588	394 927	66 856	12 340	472 123	346 094
6	48	2.93	1.62	48.9	1 043 191	962 200	850 388	86 035	80 991	478 743	266 892
7	49	2.93	1.63	49.0	629 241	614 477	497 030	93 840	14 764	384 830	255 779
8	54	2.90	1.65	49.8	597 621	532 854	435 252	86 173	64 767	381 871	276 550
9	53	2.91	1.62	49.1	642 412	626 677	515 214	98 084	15 735	352 720	260 667
10	54	2.85	1.67	49.6	564 942	483 486	371 061	100 871	81 456	359 731	265 788
11	55	2.96	1.67	49.1	470 339	461 898	349 880	104 688	8 441	360 710	273 299
12	53	2.97	1.60	48.8	1 237 129	1 132 844	881 666	250 216	104 285	614 095	406 083
4.1	51	2.97	1.65	49.1	501 972	471 072	369 908	101 164	30 900	362 177	273 738

全 国

(単位：円、%)

二人以上の世帯のうち勤労者世帯								二人以上の世帯		(6) 消費者物価指数	年 月
実収入	(1) 可処分所得	消費支出	(2) 黒字	貯蓄純増	(3) 平均消費性向	(4) 実質実収入指数	(4) 実質消費支出指数	消費支出	(5) エンゲル係数		
586 149	476 645	323 853	152 792	149 704	67.9	96.2	105.9	293 379	25.7	100.0	31.令和元年
609 535	498 639	305 811	192 828	175 525	61.3	100.0	100.0	277 926	27.5	100.0	2
605 316	492 681	309 469	183 213	168 706	62.8	99.5	101.4	279 024	27.2	99.8	3
469 254	383 941	297 629	86 312	62 428	77.5	77.1	97.5	267 760	26.8	99.8	3.1
535 392	445 367	280 781	164 586	154 724	63.0	88.0	92.0	252 451	27.7	99.8	2
484 914	393 303	344 055	49 247	42 711	87.5	79.6	112.6	309 800	24.4	99.9	3
543 063	439 779	338 638	101 141	97 064	77.0	89.9	111.7	301 043	24.3	99.1	4
489 019	367 866	317 681	50 185	52 952	86.4	80.7	104.5	281 063	27.2	99.4	5
904 078	724 719	281 173	443 547	410 124	38.8	149.1	92.4	260 285	28.0	99.5	6
668 062	538 529	302 774	235 755	216 532	56.2	109.9	99.3	267 710	28.3	99.7	7
555 009	452 559	294 112	158 447	138 387	65.0	91.3	96.5	266 638	29.1	99.7	8
481 800	389 944	295 779	94 164	68 426	75.9	79.0	96.6	265 306	27.8	100.1	9
549 269	458 643	312 658	145 984	135 077	68.2	90.2	102.3	281 996	27.1	99.9	10
481 838	393 809	304 207	89 601	87 821	77.2	79.0	99.4	277 029	26.7	100.1	11
1 102 091	923 719	344 135	579 584	558 229	37.3	180.6	112.4	317 206	28.9	100.1	12
<b>479 805</b>	<b>396 098</b>	<b>314 358</b>	<b>81 740</b>	<b>66 302</b>	<b>79.4</b>	<b>78.5</b>	<b>102.5</b>	<b>287 801</b>	<b>25.1</b>	<b>100.3</b>	<b>4.1</b>

(注) (5) 食料費÷消費支出

(6) 令和2年(2020年)=100、持家の帰属家賃を含む総合指数

資料：総務省統計局

家計・物価

(単位：世帯、人、歳、円)

実 支 出											年 月
消 費 支 出			支 出				非 消 費 支 出				
食料	住居	光熱・水道	家具・家事用品	被服及び履物	保健医療	交通・通信	教育	教養娯楽	その他の消費支出	非消費支出	
73 789	16 132	21 486	10 203	11 571	15 149	51 487	23 864	28 937	60 202	114 283	31.令和元年
71 895	19 748	22 201	11 038	10 551	9 606	56 642	9 532	27 077	70 274	129 042	2
69 463	20 243	20 919	11 488	9 600	12 180	61 644	11 440	26 488	59 485	121 831	3
70 416	13 495	24 503	9 411	7 220	11 235	48 970	12 364	17 932	55 976	81 036	3.1
69 456	10 147	25 845	7 283	7 765	8 844	136 355	15 006	35 572	51 404	97 658	2
72 396	11 769	30 090	7 645	9 046	7 563	108 390	9 425	29 562	83 286	97 829	3
66 763	11 964	20 360	6 662	11 371	9 782	40 705	15 416	22 105	70 760	131 782	4
73 142	8 354	18 745	14 137	12 545	10 843	110 584	8 674	29 480	59 590	126 029	5
64 286	21 344	17 002	15 399	6 779	9 701	44 852	8 956	23 311	55 263	211 851	6
67 457	14 272	17 197	12 985	7 860	13 686	35 535	10 703	28 231	47 855	129 051	7
69 235	13 694	17 756	11 626	5 718	29 519	32 855	13 762	28 197	54 187	105 321	8
66 804	30 774	18 243	13 265	8 165	9 956	31 955	12 070	23 723	45 711	92 054	9
66 673	13 747	19 215	15 050	12 118	9 875	34 502	8 862	22 570	63 177	93 943	10
64 722	14 010	21 101	14 269	11 827	11 865	39 766	11 905	25 240	58 594	87 411	11
82 209	79 342	20 970	10 127	14 791	13 290	75 255	10 145	31 937	68 020	208 011	12
<b>70 113</b>	<b>15 366</b>	<b>29 242</b>	<b>7 524</b>	<b>10 272</b>	<b>16 869</b>	<b>40 803</b>	<b>5 157</b>	<b>19 776</b>	<b>58 617</b>	<b>88 440</b>	<b>4.1</b>

資料：総務省統計局

## 10 消費者物価指数 (水戸市)

年 月	総 合	対前年		食 料	穀 類	魚介類	肉 類	野菜・ 海 藻	外 食	住 居
		(月)比 (%)	対前年 同月比 (%)							
31、令和元年	100.1	0.7	—	99.5	102.5	96.7	97.5	102.5	97.8	98.6
2	100.0	△ 0.1	—	100.0	100.0	100.0	100.0	100.0	100.0	100.0
3	99.8	△ 0.2	—	101.0	99.5	102.6	107.5	96.7	100.7	100.4
3.1	99.8	0.7	△ 0.6	100.6	100.9	97.9	108.6	100.5	99.4	100.0
2	99.8	0.0	△ 0.5	100.1	100.0	102.3	107.7	93.3	99.2	100.1
3	99.9	0.1	△ 0.3	99.2	99.2	95.7	109.7	92.0	99.3	100.5
4	99.0	△ 0.9	△ 0.8	99.9	99.4	99.2	107.4	94.2	101.3	100.5
5	99.5	0.5	△ 0.8	101.0	97.6	105.6	108.0	91.5	101.2	100.3
6	99.8	0.3	△ 0.4	101.4	98.8	103.5	109.5	95.1	101.1	100.7
7	99.9	0.1	△ 0.2	100.8	98.4	101.5	108.8	91.9	101.3	100.8
8	100.1	0.2	0.1	101.9	99.7	105.1	108.3	99.9	101.3	100.7
9	100.2	0.1	0.2	102.4	100.8	107.0	104.4	106.0	101.3	100.5
10	100.0	△ 0.1	0.0	102.3	100.8	102.4	105.1	100.6	100.7	100.3
11	100.0	0.0	0.6	101.1	99.9	106.2	106.5	97.2	100.8	100.3
12	99.9	△ 0.1	0.8	101.2	98.8	105.0	106.0	98.8	100.8	100.3
4.1	100.0	0.1	0.2	101.5	102.1	100.4	106.8	101.1	100.9	100.3

(注) (1) 「総合指数」は、持家の帰属家賃を含む総合指数である。  
 (2) 対前年同月比及び対前月比は、各基準年の公表値による。

## 11 農水産物の平均販売価格

年 月	だいこん	にんじん	ご ぼ う	れんこん	はくさい	きゃべつ	ね ぎ	な す	と ま と
	(1 kg)	(1 kg)	(1 kg)	(1 kg)	(1 kg)	(1 kg)	(1 kg)	(1 kg)	(1 kg)
31、令和元年	80	111	161	496	52	77	308	372	356
2	88	149	189	489	72	92	323	393	377
3	80	128	241	469	47	69	328	355	362
3.1	86	124	268	397	33	91	355	470	300
2	85	128	299	362	30	65	454	471	329
3	87	190	273	396	43	55	446	400	385
4	69	172	399	468	36	62	471	432	346
5	78	159	504	579	39	57	443	399	297
6	99	132	451	1414	81	76	393	408	319
7	96	109	257	621	76	67	306	275	330
8	96	140	224	493	104	69	307	269	353
9	109	123	218	487	187	99	358	350	535
10	86	98	189	376	69	70	271	259	396
11	44	97	146	425	40	67	208	361	499
12	52	87	181	597	30	50	202	398	439
4.1	72	83	176	517	35	75	219	393	348

(注) (1) 野菜は、水戸市公設地方卸売市場の販売価格による。  
 (2) 年価格は、年の加重平均値である。

(令和2年(2020年)=100)

光熱・水道	家具・家事用品	被服及び履物	保健医療	交通・通信	自動車等関係費	教育	娯楽	養楽	諸雑費	生鮮食品を除く総合	年月
101.9	98.8	98.7	99.9	100.5	101.2	103.7	101.2	102.2	100.2	31、令和元年	
100.0	100.0	100.0	100.0	100.0	100.0	100.0	100.0	100.0	100.0	2	
100.3	102.8	101.1	99.8	94.6	102.1	100.7	101.5	101.2	99.8	3	
95.2	101.2	99.8	99.3	99.9	99.7	99.9	100.4	100.4	99.8	3.1	
95.4	100.8	98.6	99.5	100.1	100.3	99.9	100.7	101.1	99.9	2	
96.3	102.7	100.0	100.1	100.1	101.1	100.2	100.9	101.5	100.3	3	
97.6	101.3	101.4	99.7	92.9	101.4	100.9	101.6	100.9	99.2	4	
99.7	101.3	103.3	99.9	93.3	101.7	100.9	101.4	100.7	99.6	5	
100.5	103.0	103.1	99.8	93.2	101.9	100.9	101.1	100.9	99.8	6	
101.1	102.6	100.4	99.9	94.2	102.7	100.9	102.4	101.2	100.1	7	
101.0	102.9	98.9	100.0	93.2	102.7	100.9	103.6	101.8	100.0	8	
102.2	103.5	102.0	99.9	93.0	102.6	100.9	101.4	101.1	99.9	9	
103.5	102.9	102.7	99.4	91.7	103.2	100.9	102.2	101.9	99.8	10	
105.1	106.3	102.8	99.7	92.3	104.4	100.9	101.4	101.8	100.0	11	
106.1	105.2	100.8	99.8	91.9	103.9	100.9	101.1	101.6	99.8	12	
<b>107.3</b>	<b>103.9</b>	<b>99.1</b>	<b>100.1</b>	<b>91.8</b>	<b>103.7</b>	<b>100.9</b>	<b>101.3</b>	<b>102.0</b>	<b>99.9</b>	<b>4.1</b>	

資料：県統計課

(単位：円)

きゅうり (1 kg)	ピーマン (1 kg)	かんしょ (1 kg)	レタス (1 kg)	まぐろ (1 kg)	かつお類 (1 kg)	さけ (1 kg)	いわし類 (1 kg)	さば類 (1 kg)	年月
281	467	189	159	3080	552	1276	320	330	31、令和元年
320	560	198	156	2913	794	1260	364	375	2
278	475	228	153	2981	508	1268	399	375	3
388	709	214	223	2737	819	1190	372	380	3.1
369	834	214	174	2934	722	1137	363	355	2
290	653	224	127	3000	667	1059	321	348	3
244	525	248	120	3174	541	1253	341	346	4
220	419	353	151	3232	521	1125	313	305	5
248	515	338	143	2814	520	1118	375	350	6
204	378	241	127	2713	444	1241	453	358	7
321	389	221	155	3050	401	1620	431	362	8
325	471	214	254	2741	380	1323	768	465	9
228	330	203	129	3142	514	1249	484	493	10
280	367	201	137	2899	748	1012	804	379	11
357	413	207	190	3165	811	1014	405	426	12
<b>375</b>	<b>603</b>	<b>224</b>	<b>241</b>	<b>3171</b>	<b>870</b>	<b>1192</b>	<b>439</b>	<b>390</b>	<b>4.1</b>

資料：水戸市公設地方卸売市場 (TEL 029-226-2331)

## 12 鋳工業指数 (季節調整済指数)

### 生産指数

年 月	鋳 工 業									
	鉄鋼業	非鉄金属 工 業	金属製品 工 業	生 産 用 機械工業	汎用・業務用 機械工業	電子部品・ デバイス工業	電気機械 工 業	情報通信 機械工業	輸送機械 工 業	
	ウエイト									
	10 000.0	402.1	424.2	729.7	1 011.3	1 050.1	175.4	650.5	49.2	387.2
31. 令和元年	99.8	95.6	98.7	104.9	85.7	100.7	71.6	104.9	x	113.7
2	90.1	65.4	91.5	98.3	78.9	93.0	63.2	106.1	x	73.6
3	98.6	91.8	98.5	99.4	104.8	96.1	62.5	107.0	x	122.5
2.12	89.3	58.1	95.1	98.0	93.4	84.5	59.0	105.2	x	76.6
3.1	96.2	68.3	112.1	106.0	106.6	95.1	58.9	105.8	x	93.5
2	98.5	92.8	94.6	101.4	110.4	87.1	62.9	127.5	x	101.0
3	93.7	93.5	99.4	102.0	105.7	80.3	63.3	86.6	x	100.6
4	102.5	92.6	100.7	101.0	120.6	102.1	63.5	124.0	x	112.9
5	104.6	97.2	93.7	96.8	122.7	112.2	60.3	107.0	x	113.3
6	106.3	100.4	94.3	98.3	102.5	95.3	67.6	124.1	x	117.0
7	100.5	100.3	101.1	96.8	108.3	101.2	64.6	102.0	x	141.4
8	97.2	89.9	99.6	102.0	83.6	101.3	62.7	113.7	x	155.1
9	96.1	96.3	95.1	96.7	92.3	97.5	63.6	98.8	x	162.6
10	95.4	91.2	107.5	99.8	102.1	99.6	61.5	120.8	x	100.0
11	97.3	96.8	97.2	100.9	97.0	100.7	64.7	98.9	x	134.3
12	97.2	89.3	87.0	91.6	104.5	89.5	55.3	111.5	x	134.8
(%) 対前月増減率	▲ 0.1	▲ 7.7	▲ 10.5	▲ 9.2	7.7	▲ 11.1	▲ 14.5	12.7	x	0.4
対前年同月増減率	8.8	53.8	▲ 8.6	▲ 6.6	11.9	5.9	▲ 6.2	6.0	x	75.9

(注) 年指数及び対前年同月増減率は原指数による。

## 13 鋳工業指数 (季節調整済指数)

### 出荷指数

年 月	鋳 工 業									
	鉄鋼業	非鉄金属 工 業	金属製品 工 業	生 産 用 機械工業	汎用・業務用 機械工業	電子部品・ デバイス工業	電気機械 工 業	情報通信 機械工業	輸送機械 工 業	
	ウエイト									
	10 000.0	719.7	629.2	683.6	980.8	956.4	128.7	744.2	54.7	474.3
31. 令和元年	98.6	90.0	94.0	99.9	87.1	101.4	77.6	103.1	x	106.3
2	89.3	62.7	90.0	90.4	76.4	93.6	68.6	105.9	x	85.4
3	95.9	80.4	94.4	88.5	102.3	95.5	68.0	105.6	x	104.0
2.12	90.1	55.3	97.4	92.2	95.2	91.9	63.4	104.2	x	97.8
3.1	94.1	51.7	102.9	97.7	100.1	95.5	66.7	110.6	x	97.5
2	97.0	75.7	88.1	92.4	94.1	89.7	69.6	122.1	x	99.0
3	92.9	79.7	94.4	96.3	100.5	68.2	67.7	90.2	x	106.3
4	103.4	78.8	98.2	93.5	116.5	129.6	72.4	117.8	x	109.7
5	98.3	81.3	82.9	87.7	118.5	118.0	68.1	102.3	x	99.5
6	103.4	92.9	90.2	86.2	115.7	94.5	75.3	119.8	x	120.8
7	97.7	86.0	91.4	86.6	106.4	103.7	72.0	99.4	x	120.8
8	94.1	77.7	98.3	87.4	87.3	94.1	66.2	113.1	x	116.3
9	91.6	90.3	96.0	82.7	88.1	95.1	66.7	98.3	x	101.8
10	92.5	89.6	93.2	85.5	102.1	92.5	67.9	115.0	x	69.5
11	95.4	81.8	101.8	83.6	101.8	99.4	68.2	100.8	x	107.3
12	93.0	81.9	96.9	84.3	99.3	85.8	57.6	104.1	x	106.4
(%) 対前月増減率	▲ 2.5	0.1	▲ 4.8	0.8	▲ 2.5	▲ 13.7	▲ 15.5	3.3	x	▲ 0.8
対前年同月増減率	3.2	48.1	▲ 0.5	▲ 8.6	4.3	▲ 6.6	▲ 9.3	▲ 0.2	x	8.9

(注) 年指数及び対前年同月増減率は原指数による。

(平成27年(2015年)=100)

窯業・土石 製品工業	化学工業	石油・石炭 製品工業	プラスチック 製品工業	パルプ・紙・ 紙加工品 工業	繊維工業	食料品・ たばこ工業	その他工業	鉱業	(旧)はん用・ 生産用・業務 用機械工業	年月
400.2	1 659.1	98.0	619.9	180.0	102.6	1 649.8	401.3	9.4	2 061.4	
89.5	105.9	x	107.0	103.5	102.0	98.3	104.4	x	93.3	31、令和元年
81.5	88.4	x	102.5	96.0	93.7	97.2	91.5	x	86.1	2
83.2	98.6	x	107.0	101.5	107.4	95.8	99.1	x	100.4	3
									100.4	
76.1	83.2	x	102.5	92.6	101.6	94.4	91.5	x	90.5	2.12
77.0	95.2	x	104.3	104.4	94.2	97.2	96.6	x	102.5	3.1
81.3	98.7	x	103.8	101.4	95.4	98.8	93.9	x	97.3	2
80.0	94.9	x	108.4	101.2	103.7	99.8	95.6	x	94.2	3
84.9	90.3	x	109.6	101.9	106.2	100.1	100.6	x	112.8	4
88.8	126.3	x	107.7	98.7	110.5	95.1	104.2	x	115.7	5
86.1	152.8	x	108.3	102.6	109.9	97.1	101.3	x	98.5	6
84.3	99.2	x	110.7	107.7	114.1	97.8	98.5	x	102.3	7
89.8	94.4	x	109.5	94.2	133.0	92.2	98.4	x	90.5	8
83.7	90.0	x	106.2	102.2	106.8	93.2	102.1	x	91.6	9
83.1	88.7	x	103.0	101.0	95.5	91.8	90.7	x	103.8	10
81.0	90.8	x	106.3	103.6	113.9	93.5	102.5	x	100.0	11
<b>81.2</b>	<b>96.1</b>	x	<b>107.1</b>	<b>98.2</b>	<b>109.2</b>	<b>93.5</b>	<b>105.2</b>	x	<b>98.5</b>	<b>12</b>
<b>0.2</b>	<b>5.8</b>	x	<b>0.8</b>	<b>▲ 5.2</b>	<b>▲ 4.1</b>	<b>0.0</b>	<b>2.6</b>	x	<b>▲ 1.5</b>	(%) 対前月増減率
<b>6.8</b>	<b>15.5</b>	x	<b>4.5</b>	<b>6.1</b>	<b>7.5</b>	<b>▲ 1.0</b>	<b>15.0</b>	x	<b>8.9</b>	対前年同月増減率

資料：県統計課

(平成27年(2015年)=100)

窯業・土石 製品工業	化学工業	石油・石炭 製品工業	プラスチック 製品工業	パルプ・紙・ 紙加工品 工業	繊維工業	食料品・ たばこ工業	その他工業	鉱業	(旧)はん用・ 生産用・業務 用機械工業	年月
307.0	1 426.8	66.4	607.9	81.7	19.6	1 741.9	376.0	1.1	1 937.2	
90.2	105.7	x	106.7	99.4	103.9	98.0	105.7	x	94.2	31、令和元年
79.0	90.4	x	104.6	90.7	83.4	96.5	92.7	x	84.9	2
80.7	97.2	x	110.4	99.5	82.8	96.3	100.0	x	98.9	3
75.6	87.5	x	103.5	91.7	76.4	94.5	90.9	x	91.9	2.12
77.1	93.6	x	111.9	101.6	90.0	99.3	97.8	x	98.5	3.1
79.5	103.9	x	109.8	100.3	73.2	99.6	97.9	x	92.7	2
77.6	99.7	x	109.6	99.8	86.9	100.4	96.2	x	88.7	3
84.3	95.1	x	114.4	105.2	89.1	100.4	104.4	x	123.2	4
85.2	108.7	x	111.5	99.1	85.3	94.4	99.7	x	117.5	5
83.8	129.0	x	113.3	99.4	82.1	96.3	103.3	x	104.2	6
79.3	99.4	x	114.6	100.1	97.6	98.9	100.4	x	105.0	7
83.0	96.2	x	111.9	97.4	78.7	92.2	103.9	x	90.3	8
83.0	88.3	x	106.8	97.7	76.2	91.8	101.0	x	90.0	9
79.3	85.6	x	107.6	97.0	75.7	91.8	93.5	x	97.0	10
82.9	91.7	x	109.3	102.6	78.6	94.3	104.7	x	97.4	11
<b>75.4</b>	<b>93.1</b>	x	<b>105.7</b>	<b>94.4</b>	<b>77.6</b>	<b>96.5</b>	<b>98.5</b>	x	<b>90.6</b>	<b>12</b>
<b>▲ 9.0</b>	<b>1.5</b>	x	<b>▲ 3.3</b>	<b>▲ 8.0</b>	<b>▲ 1.3</b>	<b>2.3</b>	<b>▲ 5.9</b>	x	<b>▲ 7.0</b>	(%) 対前月増減率
<b>▲ 0.2</b>	<b>6.4</b>	x	<b>2.1</b>	<b>2.9</b>	<b>1.5</b>	<b>2.2</b>	<b>8.4</b>	x	<b>▲ 1.5</b>	対前年同月増減率

資料：県統計課

# 14 鋳工業指数 (季節調整済指数)

## 在庫指数

年 月	鋳 工 業									
	鉄鋼業	非鉄金属 工 業	金属製品 工 業	生 産 用 機械工業	汎用・業務用 機械工業	電子部品・ デバイス工業	電気機械 工 業	情報通信 機械工業	輸送機械 工 業	
	ウエイト 10 000.0	1 212.6	442.3	697.7	1 259.1	350.8	41.0	418.7	0.0	261.7
31.令和元年	101.0	91.7	100.6	102.6	78.0	77.1	x	x	—	x
2	84.7	57.8	75.4	90.0	71.8	45.5	x	x	—	x
3	91.7	97.6	77.0	81.8	71.0	58.6	x	x	—	x
2.12	87.0	59.1	76.3	93.3	69.2	49.4	x	x	—	x
3.1	88.6	73.6	74.9	92.1	68.8	57.0	x	x	—	x
2	90.8	82.5	79.1	92.3	75.0	56.0	x	x	—	x
3	88.0	85.0	68.0	91.1	72.0	65.0	x	x	—	x
4	86.3	85.6	71.4	89.0	77.0	66.4	x	x	—	x
5	87.4	97.0	75.2	87.5	77.1	50.2	x	x	—	x
6	85.9	89.1	69.9	86.7	65.3	57.8	x	x	—	x
7	86.7	100.6	83.6	85.3	64.5	64.3	x	x	—	x
8	90.8	106.3	95.1	84.5	60.6	75.6	x	x	—	x
9	91.7	100.5	97.9	86.5	61.6	77.2	x	x	—	x
10	92.6	96.3	96.0	87.8	59.5	82.7	x	x	—	x
11	93.5	105.5	85.5	90.8	59.7	73.7	x	x	—	x
12	94.2	99.8	77.9	84.8	68.5	63.6	x	x	—	x
(%) 対前月増減率	0.7	▲5.4	▲8.9	▲6.6	14.7	▲13.7	x	x	—	x
対前年同月増減率	8.3	68.9	2.1	▲9.1	▲1.1	28.8	x	x	—	x

(注) 年指数及び対前年同月増減率は原指数による。

# 15 建築主別建築着工

(単位：千㎡、百万円)

年 月	総 数		建 築 主					
			官 公 庁		会社その他の法人		個 人	
	床 面 積	工事費予定額	床 面 積	工事費予定額	床 面 積	工事費予定額	床 面 積	工事費予定額
31.令和元年	3 380	592 478	98	25 558	1 817	301 837	1 465	265 084
2	2 841	539 876	76	24 364	1 473	278 979	1 291	236 533
3	3 669	661 806	121	41 286	2 134	355 253	1 414	265 267
3.1	229	38 872	13	4 743	113	15 004	104	19 125
2	287	56 590	3	986	176	35 974	108	19 630
3	272	52 330	35	12 232	117	17 592	121	22 506
4	273	50 774	8	3 283	162	28 315	104	19 176
5	326	57 376	3	749	208	34 782	115	21 846
6	226	39 008	5	1 781	95	13 802	126	23 426
7	259	47 079	6	1 670	130	22 331	123	23 078
8	271	54 286	1	499	151	31 233	119	22 554
9	406	65 633	19	4 351	244	33 545	143	27 737
10	323	62 654	15	4 677	188	35 372	121	22 604
11	300	54 424	4	1 434	173	29 504	123	23 485
12	497	82 779	10	4 879	378	57 800	108	20 100
4.1	503	86 657	11	4 914	401	64 612	91	17 130

(注) (1) 床面積は、千㎡未満を四捨五入しているため、建築主別の合計が総数に一致しない場合がある。資料：国土交通省  
 (2) 工事費予定額は、百万円未満を四捨五入しているため、建築主別の合計が総数に一致しない場合がある。



(平成27年(2015年)=100)

窯業・土石 製品工業	化学工業	石油・石炭 製品工業	プラスチック 製品工業	パルプ・紙・ 紙加工品 工業	繊維工業	食料品・ たばこ工業	その他工業	鉱業	(旧)はん用・ 生産用・業務 用機械工業	年月
497.5	1 884.5	384.1	822.9	177.0	359.2	708.6	470.5	11.8	1 609.9	
82.1	110.5	x	113.4	120.7	x	84.0	74.7	x	77.8	31、令和元年
83.7	89.1	x	112.9	115.7	x	80.1	78.0	x	66.0	2
85.6	99.0	x	113.7	92.5	x	76.8	83.0	x	68.3	3
84.1	92.2	x	114.2	122.9	x	87.2	75.7	x	65.4	12
83.4	93.4	x	111.3	121.8	x	97.9	73.3	x	66.1	3.1
84.6	89.5	x	110.9	118.9	x	94.4	77.4	x	71.3	2
83.7	84.4	x	111.1	114.9	x	88.3	78.8	x	70.9	3
81.3	79.6	x	110.0	106.5	x	83.9	72.1	x	75.3	4
82.7	81.6	x	110.6	104.3	x	85.6	79.8	x	71.4	5
79.5	81.8	x	109.7	102.0	x	86.3	76.4	x	61.9	6
81.9	83.5	x	109.9	107.5	x	84.6	75.7	x	64.4	7
86.4	90.5	x	111.3	98.4	x	85.2	70.5	x	63.8	8
84.9	91.7	x	113.5	101.4	x	84.2	71.7	x	65.8	9
88.1	95.3	x	113.4	102.8	x	87.0	69.3	x	65.5	10
84.8	99.2	x	112.2	99.3	x	88.4	72.2	x	62.7	11
<b>86.0</b>	<b>102.4</b>	x	<b>115.0</b>	<b>98.2</b>	x	<b>83.6</b>	<b>80.6</b>	x	<b>67.6</b>	<b>12</b>
1.4	3.2	x	2.5	▲ 1.1	x	▲ 5.4	11.6	x	7.8	(%) 対前月増減率
2.3	11.1	x	0.7	▲ 20.1	x	▲ 4.1	6.4	x	3.5	対前年同月増減率

資料：県統計課

## 16 着工新設住宅 (利用関係別)

(単位：戸、㎡)

年月	総数		持家		貸家		給与住宅		分譲住宅	
	戸数	床面積	戸数	床面積	戸数	床面積	戸数	床面積	戸数	床面積
31、令和元年	17 971	1 749 179	9 405	1 120 266	5 083	258 860	93	5 097	3 390	364 956
2	16 339	1 586 013	8 425	992 294	4 342	213 129	92	5 768	3 480	374 822
3	18 334	1 766 316	9 559	1 118 438	4 688	229 540	68	5 587	4 019	412 751
3.1	1 261	123 733	670	79 556	350	18 021	1	84	240	26 072
2	1 257	125 794	716	84 216	297	15 650	12	780	232	25 148
3	1 474	145 175	798	93 502	360	19 088	7	390	309	32 195
4	1 854	171 262	708	82 920	339	17 315	11	315	796	70 712
5	1 346	134 182	774	90 821	283	14 613	4	502	285	28 246
6	1 656	157 067	887	104 350	455	19 085	2	312	312	33 320
7	1 599	149 012	839	96 689	472	21 299	5	499	283	30 525
8	1 499	142 395	767	89 126	449	22 638	1	361	282	30 270
9	1 761	164 920	966	113 068	564	26 450	5	614	226	24 788
10	1 548	151 658	835	96 931	394	20 221	4	453	315	34 053
11	1 830	172 566	849	99 369	487	22 351	8	815	486	50 031
12	1 249	128 552	750	87 890	238	12 809	8	462	253	27 391
<b>4.1</b>	<b>1 975</b>	<b>178 329</b>	<b>650</b>	<b>75 475</b>	<b>399</b>	<b>18 019</b>	<b>20</b>	<b>575</b>	<b>906</b>	<b>84 260</b>

資料：国土交通省

鉱工業

建

築

## 17 企業倒産状況

(単位：件、百万円)

年 月	総 数		建 設 業		製 造 業		卸 売 業 ・ 小 売 業		そ の 他	
	件 数	負 債 額	件 数	負 債 額	件 数	負 債 額	件 数	負 債 額	件 数	負 債 額
31、令和元年	128	16 287	23	3 386	21	4 929	29	2 669	55	5 303
2	118	11 154	28	3 179	15	1 421	38	3 368	37	3 186
3	104	10 886	24	3 411	10	1 122	30	2 398	40	3 955
3.2	10	670	1	40	—	—	6	394	3	236
3	11	944	3	79	—	—	5	485	3	380
4	5	424	1	154	2	170	2	100	—	—
5	14	2 720	1	66	3	570	3	974	7	1 110
6	6	548	3	108	—	—	1	10	2	430
7	8	428	2	59	2	179	4	190	—	—
8	8	272	3	132	—	—	1	20	4	120
9	6	1 116	2	928	2	158	—	—	2	30
10	4	284	—	—	1	45	1	26	2	213
11	11	737	2	140	—	—	4	149	5	448
12	10	2 027	6	1 705	—	—	2	40	2	282
4.1	9	1 897	1	10	1	100	2	947	5	840
2	7	1 432	3	188	2	860	—	—	2	384

(注) 負債額 1 千万円以上。

資料：東京商工リサーチ水戸支店 (TEL 029-224-2741)

## 18 文化施設利用状況

年度・月	アクアワールド・大洗入館者数	近代美術館入館者数	つくば美術館入館者数	天心記念五浦美術館入館者数	歴史館入館者数	陶芸美術館入館者数	ミュージアムパーク自然博物館入館者数	フラワーパーク利用者数	霞ヶ浦環境科学センター入館者数
平成30年度	1 119 813	94 028	55 072	84 945	92 046	65 451	488 984	199 174	54 274
31、令和元年度	1 054 343	96 136	45 478	55 020	77 181	48 769	480 916	184 308	49 700
2	645 052	52 527	11 692	3 727	53 254	26 040	257 658	18 921	25 409
3.2	29 996	7 840	—	—	3 755	1 283	15 628	—	1 391
3	74 226	8 270	2 091	—	7 628	2 146	26 475	—	2 113
4	61 238	1 469	890	1 688	4 006	2 103	24 116	1 666	2 128
5	66 593	2 572	884	3 125	5 016	2 877	31 362	56 108	2 534
6	66 439	3 027	3 824	2 364	4 235	3 607	25 055	17 952	3 897
7	105 252	3 487	2 656	2 460	3 012	2 883	37 688	7 508	3 529
8	16 375	6 010	1 794	1 496	1 852	2 495	5 985	822	504
9	—	—	—	1 212	656	1 121	—	—	—
10	97 354	8 648	1 605	2 947	5 495	3 454	38 479	26 506	3 490
11	108 728	9 082	3 081	4 502	18 903	4 811	37 518	35 605	3 175
12	84 157	r4 050	r1 991	r3 324	r4 208	1 491	2 632	31 118	2 605
4.1	65 583	3 883	3 812	2 715	3 290	1 793	29 008	10 325	1 338
2	42 697	3 721	3 440	2 244	2 887	2 768	822	5 579	1 065

(注) (1) フラワーパークは、改修工事により令和2年6月から令和3年4月28日まで休園。

(2) 天心記念五浦美術館は、空調工事により令和2年8月から令和3年4月23日まで休館。

(3) 全施設において、令和2年4月から令和3年9月まで新型コロナウイルスまん延予防に伴う臨時休館・休園日あり。

(4) ミュージアムパークは、令和4年2月3日から3月8日まで休館。

資料：アクアワールド・大洗 (TEL 029-267-5151)

県教育庁文化課 (TEL 029-301-5445)

フラワーパーク (TEL 0299-42-4111)

霞ヶ浦環境科学センター (TEL 029-828-0960)

## 19 消費生活相談

(単位：件)

年度・月	受付 件数	内 容 別 相 談 件 数 (延)													
		安全・ 衛生	品質・機能、 役務品質	法規・ 基準	価格・ 料金	計量・ 量目	表示・ 広告	販売 方法	契約・ 解約	接客 対応	包装・ 容器	施設・ 設備	買物 相談	生活 知識	その他
平成30年度	5 510	117	374	251	875	6	144	3 275	4 331	657	3	1	12	9	29
31、令和元年度	5 169	191	485	277	1 148	4	175	2 611	3 819	778	0	6	7	3	47
2	5 679	202	597	430	1 221	11	279	2 779	4 234	922	6	11	11	12	50
3.1	449	21	55	37	100	—	33	213	335	72	1	1	1	1	7
2	449	7	49	34	100	3	12	222	344	70	1	—	2	1	4
3	473	14	44	27	107	—	18	220	354	102	1	1	1	—	1
4p	448	15	43	34	81	1	13	200	320	79	—	—	3	—	6
5p	389	16	38	13	64	—	23	189	289	66	—	—	—	—	7
6p	447	18	44	23	92	—	16	215	317	78	1	—	1	—	6
7p	407	19	37	12	91	1	17	192	293	84	—	—	—	2	3
8p	390	17	35	12	87	—	16	184	286	84	—	—	2	—	—
9p	424	14	39	10	102	—	11	198	324	69	—	—	—	—	9
10p	415	15	39	11	94	—	20	185	308	66	—	—	—	—	5
11p	459	19	49	14	86	—	29	212	344	90	—	—	—	—	2
12p	413	13	52	15	99	1	25	188	313	83	—	—	1	1	4
<b>4.1p</b>	<b>417</b>	<b>15</b>	<b>33</b>	<b>9</b>	<b>75</b>	<b>—</b>	<b>19</b>	<b>198</b>	<b>311</b>	<b>66</b>	<b>—</b>	<b>—</b>	<b>2</b>	<b>1</b>	<b>4</b>

(注) (1) pは速報値。

資料：県消費生活センター (TEL 029-224-4722)

(2) 内容別相談件数はマルチカウントなので合計は受付件数と一致しない。

## 20 生活保護

年度・月	被保護 世帯	被保護 実人員	保護率 (%)	生活扶助 人員	住宅扶助 人員	教育扶助 人員	介護扶助 人員	医療扶助 人員	その他扶助 人員
平成30年度	22 228	27 935	9.7	24 380	20 961	1 208	5 515	22 618	491
31、令和元年度	22 630	28 183	9.8	24 460	21 161	1 149	5 800	23 004	478
2	22 830	28 142	9.9	24 248	21 228	1 073	6 017	22 878	462
3.1	22 857	28 131	9.9	24 450	21 363	1 078	6 077	23 136	452
2	22 861	28 141	9.9	24 483	21 360	1 078	6 089	23 037	457
3	22 977	28 308	10.0	24 605	21 517	1 130	6 123	23 404	542
4	22 970	28 228	10.0	24 291	21 361	1 029	6 104	23 303	426
5	22 968	28 194	10.0	24 198	21 335	1 012	6 116	23 222	413
6	23 046	28 254	10.0	24 344	21 377	1 003	6 120	23 437	407
7	23 117	28 294	10.0	24 337	21 426	1 009	6 165	23 331	410
8	23 129	28 282	10.0	24 337	21 384	1 006	6 205	23 250	416
9	23 179	28 364	10.0	24 440	21 454	1 002	6 220	23 255	448
10	23 194	28 365	10.0	24 629	21 523	1 003	6 229	23 385	431
11	23 209	28 376	10.1	24 837	21 596	1 004	6 239	23 480	425
12	23 282	28 488	10.1	24 879	21 692	1 017	6 285	23 568	427
<b>4.1</b>	<b>23 289</b>	<b>28 482</b>	<b>10.1</b>	<b>24 767</b>	<b>21 613</b>	<b>1 013</b>	<b>6 313</b>	<b>23 515</b>	<b>435</b>

(注) (1) 年度値は平均値。

(2) 月別の数値は速報値。

資料：県福祉指導課

(3) 保護率には停止中人員を含めて算出。(4) その他は、生業、出産、葬祭扶助である。

(5) 年度値の被保護世帯及び被保護実人員は停止中人員を含む。

## 21 自殺者数

年 月	総 数	男	女	原 因 ・ 動 機 別								
				家庭問題	健康問題	経 済 ・ 生活問題	勤務問題	男女問題	学校問題	そ の 他	不 詳	
平成30年	462	321	141	65	230	84	45	19	5	28	129	
31、令和元年	458	341	117	82	203	89	63	11	7	21	112	
2	484	333	151	86	209	77	53	16	7	16	166	
3.1	41	32	9	12	21	5	4	2	1	2	11	
2	39	32	7	3	14	5	7	—	—	3	14	
3	51	30	21	11	25	8	8	1	1	3	16	
4	47	37	10	9	18	7	1	3	2	4	15	
5	33	20	13	3	14	3	5	2	1	3	13	
6	43	31	12	5	9	7	3	3	1	3	21	
7	43	29	14	9	9	10	5	—	—	1	17	
8	31	22	9	7	12	1	3	—	—	1	11	
9	37	28	9	5	13	4	4	3	—	1	17	
10	32	23	9	2	12	5	3	1	—	4	13	
11	27	18	9	3	6	10	2	—	2	3	9	
12	30	20	10	6	9	4	3	1	—	2	12	
4.1	35	23	12	5	14	6	10	1	—	1	10	

- (注) (1) 月別自殺者数については暫定値。  
 (2) 自殺の発見地における計上であり、自殺者の居住地とは異なる。  
 (3) 発見日における計上である。  
 (4) 原因・動機別の数値は、遺書・生前の言動等から原因が裏付けられる場合のみ3項目までの複数計上ができるため、総合と合計が一致しない。

資料：厚生労働省

## 22 交通事故発生件数

(単位：件、人)

年 月	発生件数	死 者	負 傷 者	原 因 別 発 生 件 数									
				安全運転義務違反			酒 酔 い 運 転	最 高 速 度 反 違	追 越 し 反 違	徐 違	行 反	一 時 停 止 反 違	そ の 他
				前 方 不 注 意 等	安 全 速 度	ハ ン ド ル プ レ ー キ 操 作 不 適 当							
31、令和元年	7 447	107	9 372	4 736	63	389	2	8	15	77	272	1 885	
2	6 049	84	7 455	3 560	47	354	5	6	15	69	292	1 701	
3	5 929	80	7 241	3 426	53	314	3	14	8	60	310	1 741	
3.1	524	7	648	306	9	33	—	—	1	3	24	148	
2	449	—	549	263	7	21	—	—	1	4	20	133	
3	538	7	657	303	4	26	—	1	2	8	38	156	
4	471	4	585	265	1	20	—	2	—	6	28	149	
5	447	5	534	259	5	19	1	3	2	4	28	126	
6	444	10	526	255	4	20	1	—	1	6	36	121	
7	438	4	511	249	3	30	—	1	—	3	19	133	
8	468	12	592	254	2	31	—	—	—	8	25	148	
9	425	7	519	243	5	26	—	1	—	1	16	133	
10	518	7	618	309	4	28	1	1	—	7	21	147	
11	558	4	699	330	2	31	—	2	—	6	23	164	
12	649	13	803	389	7	29	—	3	1	4	32	184	
4.1	487	7	597	257	16	40	1	1	—	3	19	150	

- (注) 前方不注意等とは漫然、脇見、動静不注視、不確認(前左右)の合計件数である。

資料：県警察本部交通総務課

## 23 自動車保険請求等相談

(単位：件)

年度・月	総 数				自賠責保険・政府保障事業				任 意 保 険			
	契約募集	契約管理	保険金支払	その他	契約募集	契約管理	保険金支払	その他	契約募集	契約管理	保険金支払	その他
平成30年度	10	18	390	45	1	3	34	10	9	15	356	35
31、令和元年度	15	12	337	48	—	2	19	7	15	10	318	41
2	7	12	231	24	—	1	14	3	7	11	217	21
3.2	—	2	18	1	—	1	3	—	—	1	15	1
3	—	1	29	1	—	—	1	—	—	1	28	1
4	1	1	22	—	—	—	5	—	1	1	17	—
5	—	—	18	1	—	—	1	—	—	—	17	1
6	—	1	19	2	—	—	1	—	—	1	18	2
7	2	1	13	3	—	—	1	—	2	1	12	3
8	—	2	15	1	—	—	1	1	—	2	14	—
9	2	—	24	—	—	—	1	—	2	—	23	—
10	2	1	13	—	—	—	—	—	2	1	13	—
11	—	2	18	3	—	—	3	1	—	2	15	2
12	1	—	13	—	—	—	2	—	1	—	11	—
4.1	1	—	11	—	—	—	—	—	1	—	11	—
2	4	1	8	—	—	—	—	—	4	1	8	—

(注) (1) 日本損害保険協会が受け付けた自動車保険関連の相談等のうち、茨城県在住者からの申出件数。

(2) 「契約募集」は保険勧誘（商品説明等）に関するもの、「契約管理」は契約の継続・変更・解約手続等に関するもの、「保険金支払」は保険金の支払金額・手続等に関するもの。

資料：日本損害保険協会  
 そんぽADRセンター本部運営G  
 (TEL 03-4335-9291)

## 24 刑法犯認知件数

(単位：件)

年 月	総 数	凶 悪 犯	粗 暴 犯	窃 盗 犯	知 能 犯	風 俗 犯	そ の 他
31、令和元年	20 312	112	1 274	15 756	655	115	2 400
2	16 301	105	1 032	12 191	546	146	2 281
3	14 277	82	965	10 613	586	162	1 869
3.1	1 192	3	56	924	38	14	157
2	1 112	9	70	821	51	13	148
3	1 199	8	72	918	42	9	150
4	1 156	6	73	875	39	7	156
5	1 257	12	101	905	44	13	182
6	1 129	6	85	804	52	11	171
7	1 259	2	82	933	53	29	160
8	1 274	10	97	944	51	10	162
9	1 164	4	86	872	47	9	146
10	1 167	3	66	866	53	11	168
11	1 232	3	96	916	52	22	143
12	1 149	16	81	846	65	14	127
4.1	1 123	13	86	848	31	5	140

(注) 月別の数値は暫定値である。

資料：県警察本部刑事総務課

## 25 火災発生件数

(単位：件、世帯、人、棟)

年 月	発生件数	罹災世帯数	罹災人員数	死 傷 者 数		焼損棟数	焼 損 面 積		損 害 額 (千円)
				死 者	負 傷 者		建 物 (㎡)	林 野 (a)	
平成30年	1 158	535	1 168	34	164	1 031	39 639	702	3 740 465
31、令和元年	1 249	506	1 129	54	148	994	56 908	1 216	6 002 784
2	1 051	446	995	35	126	904	33 402	1 301	2 280 439
2.1	76	35	76	0	12	70	3 006	0	264 416
2	131	33	70	4	12	81	3 158	33	289 280
3	125	50	96	7	6	113	3 883	1 134	257 032
4	86	41	108	4	11	76	2 961	32	212 369
5	88	42	94	1	16	86	4 615	4	303 488
6	82	31	93	1	17	68	3 139	6	171 469
7	59	27	47	5	10	47	1 752	0	151 987
8	89	37	94	0	8	87	2 695	0	141 021
9	78	17	42	2	14	55	1 654	0	103 286
10	49	23	57	1	6	49	1 570	0	119 456
11	80	41	89	2	8	77	1 855	22	123 783
12	108	69	129	8	6	95	3 114	70	142 852

資料：県消防安全課

行政資料名	編集・発行所(者)
<b>中央省庁関係</b> 令和3年度 学校基本統計 学校基本調査報告書 第95次 農林水産省統計表 令和4年1月	文部科学省 農林水産省
<b>茨城県関係</b> 令和2年 茨城県統計年鑑 茨城の水産 令和3年12月 漁船統計表 (令和3年12月31日現在) 令和2年度 病院年報	統計課 漁政課 漁政課 中央病院

この資料は、令和4年1月、2月に行政情報センターに到着した主なものです。ぜひ、ご利用ください。  
 行政情報センター 茨城県庁舎3階 TEL 029-301-2152

「いばらき統計情報ネットワーク」から様々な統計情報を発信しています!

 いばらき統計情報ネットワーク (統計課)

<https://www.pref.ibaraki.jp/kikaku/tokei/fukyu/tokei/index.html>

をご覧ください♪

**統計いばらき** 2022年2、3 No.742

令和4年3月発行

編集／茨城県政策企画部統計課

発行／茨城県統計協会

〒310-8555 水戸市笠原町978-6

電話 029-301-2637

FAX 029-301-2669

印刷所／コトブキ印刷株式会社



# 統計調査

明日のくらしが  
見えてくる



消費が見える

## 家計調査

家庭のお金が  
どのように使われているかを  
明らかにします。



物価が見える

## 小売物価 統計調査

モノやサービスの価格の変化を  
明らかにします。



雇用が見える

## 労働力調査

人々が働いている状況、  
失業・求職の状況などを  
明らかにします。

コーヒーのおかわりを  
頼もうかな

CAFE

値段が上がった?

今月は僕が  
育休だね

NATURAL FOOD

ネットで  
ショッピング

今月は忙しいな

これ、お得!

統計調査員がお伺いしましたら、ご回答をお願いします。

皆様の個人情報 は 厳重に保護されます。 統計調査を装った「かたり調査」にご注意ください。

総務省統計局が行っている統計調査は、調査対象者の選定や調査の実施を厳重な管理のもとで行い、調査結果を正確なデータとして公表しています。



<https://www.stat.go.jp/>

統計局

検索

◀ 携帯・スマホからはコチラ ※一部の機種・アプリで読み取れない場合がございます。



総務省統計局・茨城県