



2023 Apr. May [No.749]

# 統計 いばらき

4 5

●統計の窓…茨城県のこどもの数の推移について-こどもの日にちなんで-  
令和4年水戸市の家計調査結果から  
統計の重要性を広めるために

みんな  
だいすき!?

すごいぞ!

れいわ4年7月15日  
みとしりつうめがおか小学校2年生  
10人しらべ

だいずの だいへんしん!!

だいずを  
知っていますか?

たべたことが  
ありますか?

れいわ4年6月の  
きゅうしょくで  
だいずが出たのは何日?

だいずが出たのは  
18日/22日間

きゅうしょくでつかわれた  
だいずランキング

順位	だいず	回数
1	しょうゆ	13
2	もやし	12
3	とうふ	6
4	みそ	4
4	たしず	4
6	あぶらあげ	3
7	なとう	2
7	とうにゆう	2

この12しゅるいのなかで  
だいずからつくられるものはいくつあるでしょう

まとめ

いばらき市役所  
統計課

# 目 次

統計の窓 茨城県のこどもの数の推移について—こどもの日にちなんで—	1
令和4年水戸市の家計調査結果から	3
統計の重要性を広めるために	5
月間の主な動き	7
主要経済指標	9
人口	
1 人口・世帯	12
金融・エネルギー	
2 金融経済	13
3 石油製品販売量	13
労働	
4 産業別現金給与総額	14
5 産業別月末常用労働者数	14
6 産業別総実労働時間数	15
7 職業紹介状況	15
家計・物価	
8 家計主要指標（水戸市・全国）	16・17
9 実収入及び実支出（水戸市）	16・17
10 消費者物価指数（水戸市）	18・19
農業	
11 農水産物の平均販売価格	18・19
鉱工業	
12 鉱工業指数（季節調整済指数） 生産指数	20・21
13 鉱工業指数（季節調整済指数） 出荷指数	20・21
14 鉱工業指数（季節調整済指数） 在庫指数	22・23
建築	
15 建築主別建築着工	22
16 着工新設住宅	23
企業経営・文化	
17 企業倒産状況	24
18 文化施設利用状況	24
生活・福祉	
19 消費生活相談	25
20 生活保護	25
21 自殺者数	26
安全	
22 交通事故発生件数	26
23 自動車保険請求等相談	27
24 刑法犯認知件数	27
25 火災発生件数	28
お知らせ	29

## 利用にあたって

- 1 統計表のうち、年度は会計年度（4月から翌年3月まで）、年は暦年（1月から12月まで）の数字を示します。
- 2 数値は四捨五入してあるので、数値とその内訳を合計したものとが一致しない場合があります。
- 3 統計表で用いている記号の意味は次のとおりです。
  - 零または該当数字のないもの
  - … 数字が得られないもの
  - 0 該当数字が掲載単位未満のもの
  - p 暫定数字
  - r 訂正数字
  - △ 減少または出超

### 今月の表紙

令和4年度 茨城県統計グラフコンクール

茨城県知事賞（第1部）

水戸市立梅が丘小学校 2年 稲田 千晴 さん 根岸 一華 さん



# 茨城県のこどもの数の推移について -こどもの日にちなんで-

茨城県政策企画部統計課 企画分析グループ

5月5日のこどもの日にちなんで、本県のこどもの数（15歳未満人口）に関する統計についてまとめました。



## ☆ここがポイント

5月5日現在のこどもの数、総人口に占める割合とも過去最低を更新（今回推計）

- ・茨城県常住人口調査の結果を基に、令和5年5月5日現在のこどもの数を推計すると315,640人となり、県総人口に占める割合は11.4%になります。この数値は大正9年の国勢調査開始以来、人口、割合ともに過去最低です（表1）。
- ・男女別では、男子が161,914人、女子が153,726人で、男子が女子を8,188人上回っています。

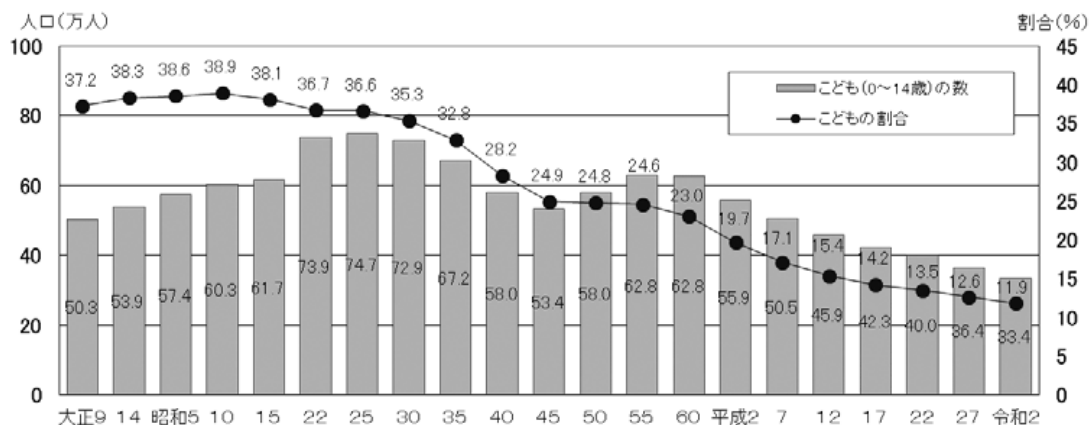
表1 茨城県のこどもの数（推計値・令和5年5月5日現在）

	総人口	こどもの数 (0～14歳)	総人口に占める こどもの割合
男女計	2,828,838人	315,640人	11.4%
男	1,412,810人	161,914人	11.7%
女	1,416,028人	153,726人	11.1%

注) 茨城県常住人口調査結果（令和5年4月1日現在）から、過去3年間の平均伸び率を勘案して令和5年5月5日現在の数値を推計した。  
 なお、総人口に占めるこどもの割合は、こどもの数を総人口から年齢不詳を除いた数値で割って算出した。

なお、国勢調査結果から本県のこどもの数及び割合の推移を見てみると、大正9年以降、こどもの数が最も多かったのは昭和25年の747,393人、割合が最も高かったのは昭和10年の38.9%となっています（図1）。

図1 茨城県のこどもの数及び割合の推移（各年10月1日現在）



注) 国勢調査結果より作成（各年10月1日現在）

## ■統計の窓

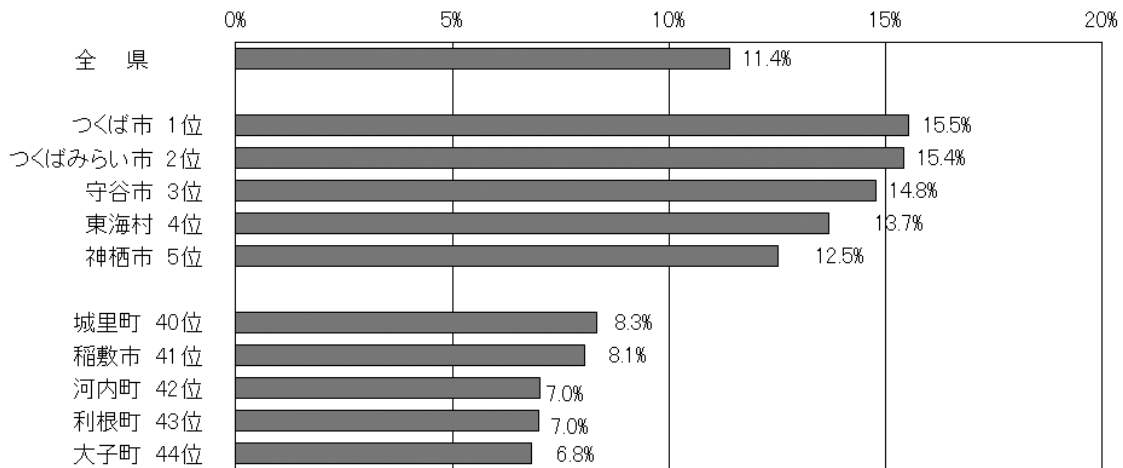


市町村別ではつくば市、つくばみらい市などでこどもの割合が高い（R5.4.1現在・常住人口調査結果）

茨城県常住人口調査の結果から、令和5年4月1日現在の市町村別のこどもの割合を見てみると、最も割合が高いのはつくば市の15.5%で、逆に最も低いのは大子町の6.8%となっています（図2）。

なお、こどもの数の増減を見てみると、前年同期（令和4年4月1日）と比べて増加しているのは、つくば市（+584人）、つくばみらい市（+108人）、阿見町（+47人）の3市町です（表2）。

図2 市町村別 こどもの数割合（令和5年4月1日現在）



注) 茨城県常住人口調査結果より作成

表2 市町村別こどもの数及び割合（令和5年4月1日現在）

	こどもの数		こどもの数の割合				こどもの数		こどもの数の割合		
	(人)	対前年増減数	(%)	割合の高い順	対前年増減幅(ポイント)		(人)	対前年増減数	(%)	割合の高い順	対前年増減幅(ポイント)
県計	316,180	△ 7,410	11.4		△ 0.2	潮来市	2,698	△ 74	10.2	23	△ 0.1
県北地域	30,514	△ 1,403	9.3		△ 0.3	守谷市	10,218	△ 139	14.8	3	△ 0.3
県央地域	80,698	△ 1,852	11.8		△ 0.2	常陸大宮市	3,343	△ 169	9.0	35	△ 0.3
鹿行地域	29,070	△ 1,008	11.2		△ 0.3	那珂市	6,033	△ 98	11.5	12	△ 0.1
県南地域	119,199	△ 1,333	12.1		△ 0.2	筑西市	10,325	△ 289	10.6	21	△ 0.2
県西地域	56,699	△ 1,814	10.9		△ 0.3	坂東市	5,398	△ 192	10.7	20	△ 0.3
水戸市	32,342	△ 575	12.4	7	△ 0.2	稲敷市	2,972	△ 192	8.1	41	△ 0.4
日立市	15,785	△ 766	9.6	30	△ 0.3	かすみがうら市	3,952	△ 161	10.1	26	△ 0.4
土浦市	14,601	△ 322	10.5	22	△ 0.3	桜川市	3,494	△ 186	9.4	32	△ 0.3
古河市	15,323	△ 370	11.2	15	△ 0.2	神栖市	11,681	△ 378	12.5	5	△ 0.3
石岡市	6,972	△ 191	10.1	25	△ 0.2	行方市	2,848	△ 141	9.3	34	△ 0.4
結城市	5,511	△ 236	11.2	14	△ 0.4	鉾田市	4,227	△ 182	9.6	31	△ 0.4
龍ヶ崎市	7,502	△ 297	10.1	24	△ 0.4	つくばみらい市	7,530	108	15.4	2	0.0
下妻市	4,620	△ 169	11.3	13	△ 0.3	小美玉市	5,188	△ 129	11.0	16	△ 0.2
常総市	6,327	△ 257	10.7	19	△ 0.3	茨城町	2,973	△ 155	9.9	28	△ 0.4
常陸太田市	3,953	△ 140	8.6	38	△ 0.1	大洗町	1,332	△ 87	9.0	37	△ 0.5
高萩市	2,445	△ 93	9.4	33	△ 0.2	城里町	1,444	△ 58	8.3	40	△ 0.2
北茨城市	3,992	△ 146	10.0	27	△ 0.2	東海村	5,120	△ 103	13.7	4	△ 0.3
笠間市	7,741	△ 255	10.9	17	△ 0.3	大子町	996	△ 89	6.8	44	△ 0.4
取手市	10,132	△ 171	9.9	29	△ 0.1	美浦村	1,260	△ 85	9.0	36	△ 0.5
牛久市	9,783	△ 450	11.8	10	△ 0.5	阿見町	6,073	47	12.4	6	△ 0.1
つくば市	36,625	584	15.5	1	△ 0.1	河内町	539	△ 4	7.0	42	0.1
ひたちなか市	18,525	△ 392	12.3	8	△ 0.2	八千代町	2,191	△ 76	10.8	18	△ 0.4
鹿嶋市	7,616	△ 233	11.8	11	△ 0.2	五霞町	660	△ 36	8.6	39	△ 0.3
						境町	2,850	△ 3	12.0	9	△ 0.0
						利根町	1,040	△ 60	7.0	43	△ 0.3

注) 茨城県常住人口調査結果より作成

# 令和4年水戸市の家計調査結果から

茨城県政策企画部統計課 物価家計グループ

家計調査は、世帯に家計簿を記入してもらうことで、国民生活における家計収支の実態を把握することを目的に、昭和21年から継続的に実施しています。

調査結果は、生活に結びつく経済政策や社会政策を立案するための基礎資料の作成等、幅広く利用されています。また、国内総生産（GDP）における個人消費の動向を判断する主要な指標として、日本経済の状況を見る上で大変注目されています。

都道府県庁所在市別（川崎市、相模原市、浜松市、堺市、北九州市を含む全52都市、以下同じ）の品目別支出金額及び購入数量別の集計結果を基に、令和4年における水戸市民の消費について、全国的な位置と特徴をとりまとめました。

## 1 家計調査の概要

- ・対象：二人以上の世帯及び単身世帯
- ・世帯数：全国では、毎月約9,000世帯  
本県では、毎月156世帯（二人以上の世帯144、単身世帯12）  
うち水戸市は、毎月104世帯（二人以上の世帯96、単身世帯8）
- ・調査内容：買い物や口座引き落としの支出について、品名、用途、数量、金額等を調査票（家計簿）に記入
- ・調査期間：二人以上の世帯は6か月間、単身世帯は3か月間

## 2 水戸市における消費の状況について

### （1）年間消費支出額は全国21位

二人以上の世帯1世帯当たり年間消費支出額は3,576,639円で、都道府県庁所在市別の順位は、支出額の多い方から数えて21位です。

なお、令和3年の消費支出額は3,309,829円で32位でした。

〔令和4年消費支出額上位10市及び近県の順位（都道府県庁所在市別）〕 （単位：円）

順位	市名	年間支出金額
1位	さいたま市	3,897,519
2位	東京都区部	3,859,597
3位	大津市	3,833,475
4位	名古屋市	3,832,126
5位	富山市	3,801,610
6位	山口市	3,782,699
7位	岐阜市	3,759,763
8位	浜松市	3,733,043
9位	前橋市	3,724,888
10位	川崎市	3,670,520

順位	市名	年間支出金額
12位	千葉市	3,654,989
15位	横浜市	3,616,550
21位	水戸市	3,576,639
22位	宇都宮市	3,567,336
25位	福島市	3,543,332

※全国平均 3,490,383円  
(令和3年 3,348,287円)

## ■統計の窓

### (2) 品目別消費支出額で上位の品目

本県特産品のうち「メロン」は平成24年から11年連続の1位、しじみは6年連続で2位となりました。そして、「納豆」は昨年より順位を下げ、4位となりました。なお、水戸市が上位3位以内の食料品目は下表のとおりです。

〔品目別消費支出額で水戸市が上位3位以内の食料品目〕 (単位：円)

	メロン	しじみ	かつお	せんべい	みかん	ウイスキー	冷凍調理食品	ミネラルウォーター
令和4年	3,448 (1位)→	786 (2位)→	3,155 (2位)↑	8,037 (2位)↑	5,665 (2位)↑	5,537 (2位)↑	13,363 (3位)↑	5,309 (3位)↑
令和3年	3,354 (1位)→	877 (2位)→	2,337 (6位)↓	7,279 (3位)↓	4,825 (21位)↑	1,759 (37位)↑	10,719 (17位)↑	4,221 (15位)↓
令和2年	4,204 (1位)→	1,081 (2位)→	2,392 (5位)→	8,270 (1位)↑	3,964 (35位)↓	1,562 (38位)↓	7,447 (42位)↓	5,678 (4位)→

※ ( ) 内は都道府県庁所在市別ランキング、矢印は対前年の順位の変動を示す。

### 3 水戸市における収入の状況について

二人以上の世帯のうち勤労者世帯における1世帯あたり1か月間の実収入は616,855円、都道府県庁所在市別では多い方から24位です。令和3年の1か月間の収入は649,211円で11位でした。

〔令和4年実収入上位10市及び近県の順位 (都道府県庁所在市別)〕 (単位：円)

順位	市名	実収入額
1位	さいたま市	804,799
2位	川崎市	709,895
3位	千葉市	704,576
4位	東京都区部	695,496
5位	岐阜市	690,538
6位	金沢市	682,776
7位	宇都宮市	678,473
8位	横浜市	666,560
9位	福井市	663,848
10位	富山市	662,732

順位	市名	実収入額
12位	福島市	651,337
15位	前橋市	642,949
24位	水戸市	616,855

※全国平均 617,654円  
(令和3年 605,316円)

※実収入とは、いわゆる税込み収入であり、世帯員全員の現金収入を合計したものの。

### 4 まとめ

・水戸市の二人以上の世帯1世帯あたり年間消費支出額は、令和3年の3,309,829円、都道府県庁所在市別32位から、令和4年は3,576,639円で21位となり、年間消費支出額は266,810円増加し、都道府県庁所在市別順位は上昇しました。

・品目別の年間消費支出額は、メロンが全国1位となっています。

・水戸市の二人以上の世帯のうち勤労者世帯における1世帯あたり1か月間の実収入は、令和3年の649,211円、都道府県庁所在市別11位に対し、令和4年は、実収入が616,855円で32,356円減少し、都道府県庁所在市別順位は24位と下落しました。

○皆様から集められた家計調査の統計データは、家計収支の状況を広く知ることが出来る大変貴重な資料となっていることが実感できます。今後も家計調査への御協力をお願いします。

◎家計調査の結果は、「総務省統計局ホームページ」及び県ホームページ「いばらき統計情報ネットワーク」で公表しています。

総務省統計局ホームページ <https://www.stat.go.jp/data/kakei/index.html>

いばらき統計情報ネットワーク <https://www.pref.ibaraki.jp/kikaku/tokei/fukyu/tokei/index.html>



# 統計の重要性を広めるために

茨城県政策企画部統計課 普及情報グループ

統計課では、統計に対する理解を深め、統計の重要性を広めるため、次のことに取り組んでいます。統計情報を活用して、茨城県のイメージアップを図っています。

## 1 SNSを活用した情報発信

県統計課公式アカウント「いばらき統計情報ネットワーク」のTwitter及びFacebookで、統計調査の結果や県民に興味をもってもらえる統計情報を発信しています。

ぜひご覧ください。



ツイッター  
Twitter



フェイスブック  
Facebook



令和5年4月2日  
春レタスの出荷量のTwitter投稿

## 2 統計刊行物の発行

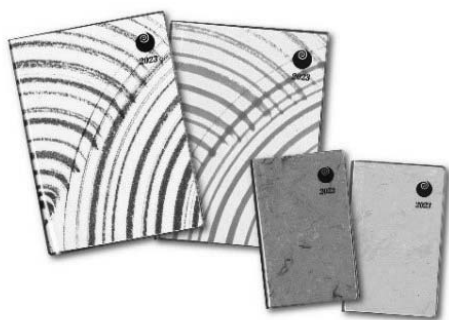
次の刊行物を発行しています。

### ○茨城県民手帳（茨城県統計協会発行）

スケジュール帳の機能に加え、茨城の統計や相談窓口一覧などの情報が満載  
表紙に茨城県伝統工芸品「西ノ内和紙」を使用した限定判を発行！

### ○茨城早わかり・市町村早わかり

各分野の指標値等を都道府県別、市町村別にコンパクトにまとめた統計書



2023年版茨城県民手帳  
(限定デスク判/限定標準判)



茨城早わかり/市町村早わかり

## 3 いばらき統計サポーター

本県にゆかりのある著名人と協力して、SNSやイベント等で統計と茨城の魅力を発信しています。

サポーターは、オスペンギンさん（吉本興業所属お笑い芸人）、青木智也さん（通称イバラキング。執筆、ラッパーなどで活躍）、木村さおりさん（フリーアナウンサー、ラジオパーソナリティ）、オニツカサリーさん（歌手）の4組



★木村さおりさん

LuckyFM茨城放送において、「いばらきおもしろ統計ラジオ」を放送（毎月第3月曜日13:20頃～約5分）。季節や行事に応じた統計情報を発信中。ぜひお聴きください！

4 統計出前授業「いばらきおもしろ統計塾」

統計課の職員やいばらき統計サポーターを小学校に派遣して統計の授業を行っています。グラフの見方や茨城の農業・工業などをテーマに、地域に関わる統計データやクイズを用いて楽しく学べるよう工夫しています。受講校を募集しています！



統計出前授業  
統計サポーターの木村さおりさんの  
鹿嶋市立高松小学校での授業の様子  
(令和4年10月29日)

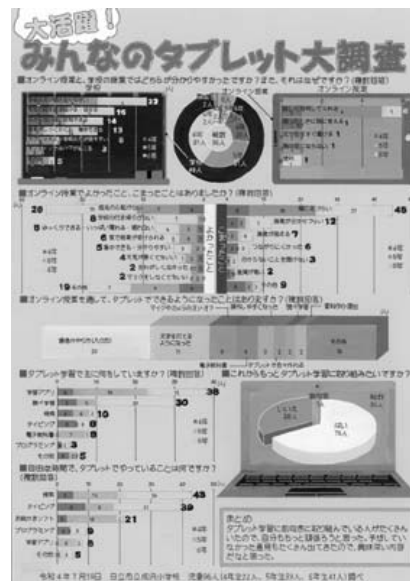
5 統計グラフコンクール

統計知識の普及向上を図るとともに、次代を担う児童・生徒を中心に早い段階から統計に慣れ親しんでいただくことを目的に、毎年、統計グラフコンクールを実施しています。令和4年度は統計グラフ全国コンクールにおいて、茨城県の出品作品13点が入賞を果たしました。全国コンクール入賞作品数は、全国1位です。

【第70回統計グラフ全国コンクール 入選受賞作品（茨城県出品作品）】



第1部  
利根町立布川小学校  
1年 小川 翠 美



第3部  
日立市立成沢小学校  
5年 山本 紗 葵



# ■月間の主な動き

## 月間の主な動き

### ■人口（令和5年（2023年）4月1日現在）

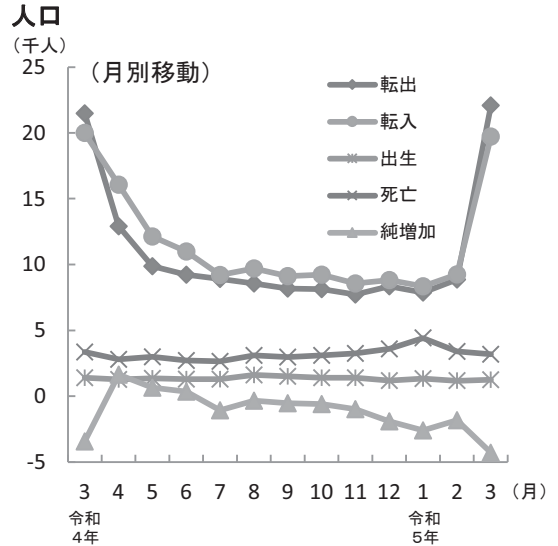
#### 3月の概況

推計人口 2,828,848人（対前月 △4,296人）  
（男1,412,658人、女1,416,190人）

<内訳> 自然動態 △1,931人  
（出生 1,253人、死亡 3,184人）  
社会動態 △2,365人  
（転入19,724人、転出22,089人）

世帯数 1,215,783世帯（対前月 +2,860世帯）

※令和2年国勢調査結果（人口等基本集計）を基礎とし推計したものです。



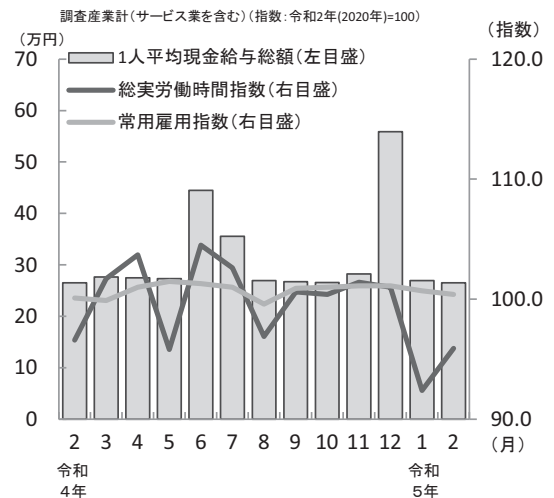
### ■賃金・労働時間・雇用（令和5年（2023年）2月）

現金給与総額 265,395円  
（対前年同月比（名目賃金指数）△0.1%）  
きまって支給する給与 260,883円  
（対前年同月比（名目賃金指数）0.1%）  
特別に支払われた給与 4,512円

総実労働時間 134.6時間  
（対前年同月比（労働時間指数）△0.8%）  
所定内労働時間 125.1時間  
（対前年同月比（労働時間指数）0.1%）  
所定外労働時間 9.5時間  
（対前年同月比（労働時間指数）△11.2%）

※事業所規模5人以上

### 賃金・労働時間・雇用



### ■鉱工業指数（令和5年（2023年）2月）

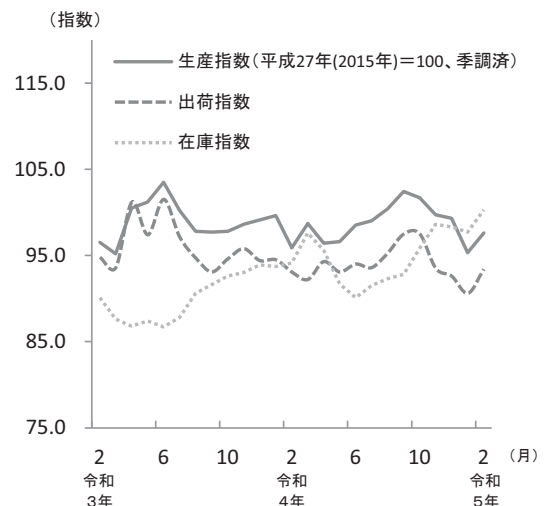
（季調済、平成27年（2015年）=100）

生産 97.6（前月比（季調済）+2.4%、前年同月比（原指数）+1.4%）  
上昇…生産用機械工業、化学工業など  
低下…電気機械工業、非鉄金属工業など

出荷 93.4（前月比（季調済）+3.1%、前年同月比（原指数）+0.8%）  
上昇…生産用機械工業、輸送機械工業など  
低下…電気機械工業、鉄鋼業など

在庫 100.3（前月比（季調済）+2.7%、前年同月比（原指数）+6.6%）  
上昇…汎用・業務用機械工業、食料品・たばこ工業など  
低下…非鉄金属工業、化学工業など

### 鉱工業指数〈生産・出荷・在庫〉



# ■ 月間の主な動き 月間の主な動き ■

## ■ 消費者物価指数 (令和5年(2023年)3月)

(水戸市、令和2年(2020年)=100)

総合 104.8 (前月比±0.0%、前年同月比+3.5%)

前月比で上昇した項目・・・他の被服(婦人用ストッキング)、乳卵類(鶏卵)、家事用消耗品(ティッシュペーパー)、菓子類(チョコレート)、家庭用耐久財(電気冷蔵庫)など

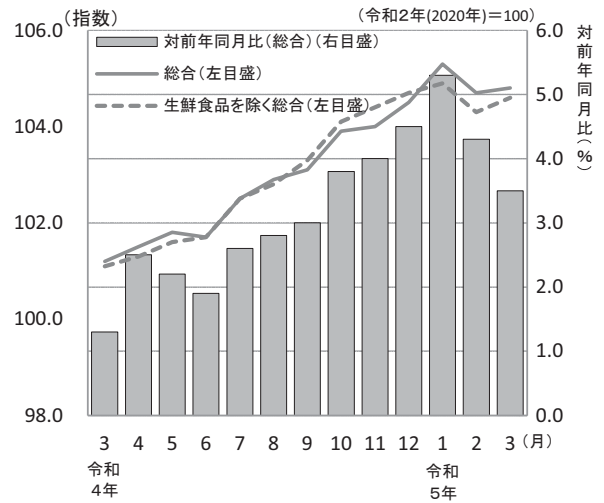
前月比で下落した項目・・・野菜・海藻(ピーマン)、シャツ・セーター・下着類(婦人用セーター(長袖又は七分袖))、果物(しらぬひ)、他の光熱(灯油)、魚介類(いか)など

前年同月比で上昇した項目・・・魚介類(たこ)、乳卵類(鶏卵)、設備修繕・維持(塀工事費)、調理食品(冷凍調理ハンバーグ)、肉類(鶏肉)など

前年同月比で下落した項目・・・電気代、他の光熱(灯油)、他の被服(帽子)、野菜・海藻(しめじ)、シャツ・セーター・下着類(婦人用セーター(長袖又は七分袖))

生鮮食品を除く総合 104.6 (前月比+0.3%、前年同月比+3.5%)

## 消費者物価指数



## 費目別指数 (令和2年(2020年)=100)

区分	指数	前月比 (%)	前年同月比 (%)	区分	指数	前月比 (%)	前年同月比 (%)
総合	104.8	0.0	3.5	保健医療	101.6	0.1	1.4
食料	112.4	0.0	9.5	交通・通信	93.3	0.1	0.6
住居	102.7	0.0	2.4	教育	102.0	0.0	1.1
光熱・水道	111.4	△1.3	△1.3	教養娯楽	103.6	0.5	1.3
家具・家事用品	113.8	2.1	6.4	諸雑費	104.2	0.3	1.0
被服及び履物	101.2	△0.7	1.7	生鮮食品を除く総合	104.6	0.3	3.5

## ■ 景気動向指数 (令和5年(2023年)2月) (平成27年(2015年)=100)

基調判断：景気動向指数 (CI一致指数) は「足踏み」を示しています。

当月の指数

CI一致指数の後方移動平均値

	茨城県			全国		
	CI値	前月差	変化方向	CI値	前月差	変化方向
先行指数	103.7	1.6	2か月連続上昇	98.0	1.3	4か月ぶり上昇
一致指数	104.5	0.9	2か月ぶり上昇	98.6	2.5	6か月ぶり上昇
遅行指数	114.9	△0.2	4か月連続低下	99.8	△0.4	7か月ぶり低下

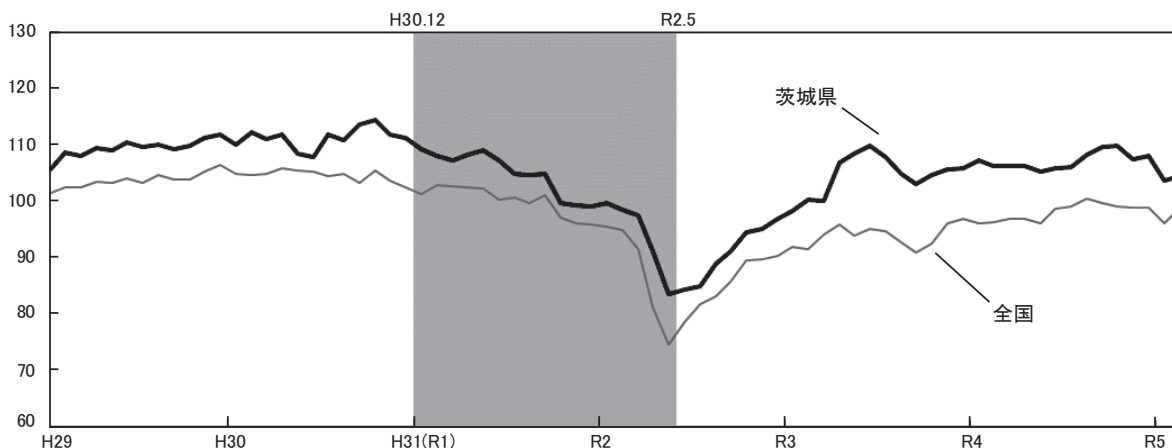
  

	茨城県			全国		
	CI値	前月差	変化方向	CI値	前月差	変化方向
3か月	105.4	△1.0	4か月連続低下	97.9	△0.1	5か月連続低下
7か月	107.3	△0.2	2か月連続低下	98.8	△0.1	2か月連続低下

※茨城県と全国では、採用系列及び採用系列数は異なる。

図 CI一致指数(茨城県と全国)

(平成27年(2015年)=100 灰色:茨城県の景気後退期)



# 主 要 経 済 指 標(1)

## 茨 城 県

年 月	人 口			労 働					景気動向指数		
	世 帯	人 口	人 口 増減率	現金給与 総 額	月末常用 労働者数	所 定 外 労 働 時 間	有効求人 倍 率	雇用保険 受 給 者 実 人 員	C I (一致指数)	D I (一致指数)	
				事業所規模 5 人以上			季調済 (年度 値は原数値)	(年度数値 は月平均)			
				サービス業を含む							
世 帯	人	%	円	人	時間	倍	人	平成27年=100	%		
令和2年	1 184 133	2 867 009	△0.36	320 360	981 739	10.8	※1.27	※9 184	—	—	
3年	1 196 152	2 852 105	△5.20	322 651	981 983	10.5	※1.38	※8 386	—	—	
4年	1 211 669	2 841 084	△3.86	317 606	1 020 766	10.8	※1.49	※7 744	—	—	
令和4年	4	1 199 466	2 840 403	0.58	274 643	1 023 092	11.4	1.44	6 714	106.3	57.1
	5	1 204 348	2 842 043	0.22	273 011	1 028 301	10.2	1.47	7 465	105.2	57.1
	6	1 207 008	2 842 682	0.12	445 087	1 026 302	10.5	1.48	8 037	105.8	42.9
	7	1 209 017	2 843 034	△0.38	355 308	1 023 805	10.8	1.49	8 272	106.1	42.9
	8	1 209 624	2 841 958	△0.12	269 630	1 009 402	9.8	1.50	8 911	108.3	85.7
	9	1 210 565	2 841 615	△0.19	267 217	1 022 291	10.9	1.49	8 400	109.6	71.4
	10	1 211 669	2 841 084	△0.21	265 501	1 023 557	11.1	1.50	8 124	109.8	85.7
	11	1 212 705	2 840 480	△0.35	282 596	1 024 834	11.0	1.52	7 967	107.4	42.9
	12	1 213 248	2 839 485	△0.67	558 787	1 024 963	11.0	1.52	7 427	108.0	42.9
令和5年	1	1 212 994	2 837 570	△0.92	269 486	1 020 519	9.8	1.50	7 373	103.6	21.4
	2	1 212 618	2 834 970	△0.64	<b>265 395</b>	<b>1 017 759</b>	<b>9.5</b>	1.52	7 072	<b>104.5</b>	<b>14.3</b>
	3	1 212 923	2 833 144	△1.52	…	…	…	<b>1.46</b>	<b>7 160</b>	…	…
	4	<b>1 215 783</b>	<b>2 828 848</b>	…	…	…	…	…	…	…	…
資料出所	県 統 計 課					茨城労働局職業安定課			県統計課		
関連ページ	12ページ			14～15ページ			15ページ				

(注) 世帯と人口の各年の数値は10月1日現在。  
 各年の人口増減率は前年10月～当年9月の人口増減を、各月の人口増減率は当該1か月分の人口増減を期首人口で除したものの。(千人比：%)  
 世帯、人口、人口増減率の令和2年は、令和2年国勢調査結果の数値。令和2年11月以降は、令和2年国勢調査結果を基に推計した数値。  
 現金給与総額、月末常用労働者数及び所定外労働時間数の各年の数値は、その年の1か月平均。  
 有効求人倍率は、パートタイムを含む数値。※は年度値。

## 全 国

年 月	人 口		労 働					景気動向指数			
	人 口	人 口 増減率	現金給与 総 額	賃金指数 (名目)	常用雇用 指 数	所 定 外 労 働 時 間 指 数	有効求人 倍 率	完全失業率	C I (一致指数)	D I (一致指数)	
			事業所規模 5 人以上			季調済	季調済				
			サービス業を含む								
万人	%	円	令和2年平均=100			倍	%	平成27年=100	%		
令和2年	12 615	△0.17	318 387	100.0	100.0	100.0	1.18	2.8	—	—	
3年	12 550	△5.11	319 461	100.3	101.1	105.2	1.13	2.8	—	—	
4年	12 495	△4.42	325 817	102.3	102.0	110.0	1.28	2.6	—	—	
令和4年	4	12 507	0.01	282 437	88.7	101.6	116.3	1.24	2.6	96.9	80.0
	5	12 507	0.26	277 026	87.0	101.9	105.4	1.25	2.6	96.1	60.0
	6	12 510	0.17	451 763	141.9	102.4	108.7	1.27	2.6	98.7	60.0
	7	12 513	△0.34	376 028	118.1	102.6	110.9	1.28	2.6	99.2	50.0
	8	12 508	△0.89	279 346	87.8	102.5	102.2	1.31	2.5	100.6	70.0
	9	12 497	△0.19	276 113	86.7	102.5	110.9	1.32	2.6	99.9	50.0
	10	12 495	△0.27	275 195	86.4	102.7	114.1	1.34	2.6	99.1	40.0
	11	12 491	△0.42	288 071	90.5	102.8	114.1	1.35	2.5	99.0	30.0
	12	12 486	…	567 916	178.4	103.0	114.1	1.36	2.5	99.1	30.0
令和5年	1	p12 477	…	276 984	87.0	102.7	105.4	1.35	2.4	96.2	27.8
	2	p12 463	…	271 143	85.2	102.6	108.7	1.34	2.6	98.7	33.3
	3	p12 449	…	p <b>291 081</b>	p <b>91.4</b>	p <b>102.2</b>	p <b>113.0</b>	<b>1.32</b>	<b>2.8</b>	p <b>98.7</b>	p <b>31.3</b>
	4	p <b>12 447</b>	…	…	…	…	…	…	…	…	…
資料出所	総務省統計局		厚 生 労 働 省					総務省統計局		内 閣 府	

(注) 世帯と人口の各年の数値は10月1日現在。  
 各年の人口増減率は前年10月～当年9月の人口増減を、各月の人口増減率は当該1か月分の人口増減を期首人口で除したものの。(千人比：%)  
 世帯、人口、人口増減率の令和2年は、令和2年国勢調査結果の数値。令和2年11月以降は、令和2年国勢調査結果を基に推計した数値。  
 有効求人倍率は、パートタイムを含む数値。  
 現金給与総額の各年の数値は、その年の1か月平均。pは暫定値。

# 主 要 経

## 茨 城 県

年 月	鉱工業・エネルギー				公共投資	金融・企業経営			
	鉱工業 生産指数	鉱工業 出荷指数	鉱工業 在庫指数	発電実績	公共工事 請負契約額	金融機関預貸金		手形交換高	
						実質預金	貸出金	枚 数	金 額
	鉱工業総合季節調整済指数（年値は原指数）				千kWh	百万円	年度末		手形交換所分
平成27年=100				億 円			千枚	百万円	
令和2年	90.1	89.3	84.7	※34 253 472	※387 697	144 930	65 876	328	519 522
3年	98.5	95.9	91.7	※42 174 282	※368 366	148 846	65 978	283	482 540
4年	98.9	94.0	96.0	…	※414 919	…	…	214	380 678
令和4年. 4	96.4	94.3	95.6	3 424 468	26 687	150 212	65 800	16	31 970
5	96.6	93.1	91.7	2 976 706	32 155	149 777	65 783	26	46 031
6	98.5	94.0	90.1	3 094 322	42 654	151 255	65 607	21	50 366
7	99.0	93.6	91.5	4 133 990	38 148	150 787	65 706	16	25 068
8	100.4	95.3	92.3	4 105 050	36 994	150 482	65 795	25	43 237
9	102.4	97.5	92.8	3 811 541	80 084	149 301	65 988	19	36 018
10	101.7	97.5	95.8	3 206 963	34 099	150 094	66 094	18	28 436
11	99.7	93.5	98.6	3 180 900	26 226	150 331	66 283	1	3 804
12	99.3	92.6	98.3	4 147 105	18 964	150 781	67 107	…	…
令和5年. 1	95.3	90.6	97.7	4 125 708	13 144	150 879	66 895	…	…
2	97.6	93.4	100.3	…	14 860	151 496	67 204	…	…
3	…	…	…	…	50 905	…	…	…	…
4	…	…	…	…	21 743	…	…	…	…
資料出所	県 統 計 課			資源エネルギー庁	東日本建設業 保証㈱茨城支店	日本銀行水戸事務所		全国銀行協会金融調査部	
関連ページ	20～23ページ					13ページ			

(注) 茨城県の公共工事請負契約額は工事場所ベース。

茨城県の金融機関預貸金の金融機関は、国内銀行（ゆうちょ銀行等を除く）の茨城県内店舗及び県内に本店を置く日本銀行当座預金取引先信用金庫の全店舗。

手形交換高の枚数及び金額は、法定交換所及び未指定交換所の総計。全国各地の手形交換所は、2022年11月2日をもって手形交換所業務を終了。

（資料出所 [https://www.zenginkyo.or.jp/fileadmin/res/abstract/stats/viewpoint/viewpoint\\_17.pdf](https://www.zenginkyo.or.jp/fileadmin/res/abstract/stats/viewpoint/viewpoint_17.pdf)）※は年度値。

## 全 国

年 月	鉱工業・エネルギー				公共投資	金融・企業経営						
	鉱工業 生産指数	鉱工業 出荷指数	鉱工業 在庫指数	発電実績	公共工事 請負契約額	銀行券 発行高	国内銀行主要勘定		手形交換高 (各地手形交換所)		手形交換高 (電子交換所)	
						実質預金	貸出金	枚数	金額	枚数	金額	
	鉱工業総合季節調整済指数（年値は原指数）				億円	億円	年月末		千枚	億円	千枚	億円
平成27年=100				十億円			千枚	億円	千枚	億円		
令和2年	90.6	89.6	93.2	※845 412	211 135	1 183 281	876 186	554 443	40 911	1 342 535	—	—
3年	95.7	93.7	97.8	※863 757	207 748	1 219 637	907 769	561 137	35 882	1 229 847	—	—
4年	95.6	93.4	101.0	…	204 872	1 250 683	936 768	588 464	27 092	890 631	※14 208	※412 326
令和4年. 4	95.1	93.0	98.6	60 718	13 562	1 212 685	931 875	566 836	2 283	73 518	—	—
5	88.0	89.2	97.7	58 837	10 892	1 196 652	934 537	568 550	3 076	114 021	—	—
6	96.1	93.7	99.6	65 555	20 290	1 201 862	930 808	572 245	2 808	89 724	—	—
7	96.9	94.8	100.2	77 559	16 770	1 203 474	931 931	574 554	2 444	71 364	—	—
8	100.2	97.5	100.9	78 666	17 167	1 204 343	931 936	576 260	2 985	93 972	—	—
9	98.5	95.1	103.8	69 942	24 272	1 201 516	927 957	580 278	2 518	84 169	—	—
10	95.3	93.5	103.3	62 777	17 406	1 206 895	934 896	582 033	2 434	70 349	—	—
11	95.5	93.4	103.6	62 516	13 077	1 209 521	944 243	583 930	229	8 175	2 653	79 335
12	95.8	92.6	103.2	78 480	15 489	1 250 683	936 768	588 464	…	…	2 922	83 208
令和5年. 1	90.7	89.2	102.2	80 840	11 173	1 223 005	942 934	587 937	…	…	3 027	80 305
2	94.9	92.7	103.5	…	20 885	1 221 394	…	…	…	…	2 675	66 407
3	95.9	93.4	103.7	…	34 439	…	…	…	…	…	2 931	103 071
4	…	…	…	…	…	…	…	…	…	…	…	…
資料出所	経 済 産 業 省		資源エネルギー庁	国土交通省	日本銀行調査統計局	全国銀行協会金融調査部						

(注) 公共工事請負契約額は、令和3年4月より推計方法変更。（令和2年1月～令和3年3月は参考値として再集計）

全国各地の手形交換所は、2022年11月2日をもって手形交換所業務を終了。2022年11月4日から電子交換所に移行した。

（資料出所 [https://www.zenginkyo.or.jp/fileadmin/res/abstract/stats/viewpoint/viewpoint\\_17.pdf](https://www.zenginkyo.or.jp/fileadmin/res/abstract/stats/viewpoint/viewpoint_17.pdf)）

国内銀行主要勘定は、第2地方銀行協会加盟行(相互銀行含む)を含むベースで遡及調整。※は年度値。

# 済 指 標 (2)

茨 城 県

企業倒産		建 築				家計・物価				生活	年 月
件数	負債金額	建築着工床面積	建築着工工事費予定額	新設住宅着工戸数	新設住宅着工床面積	家計消費支出水戸市勤労者世帯	百貨店・スーパー販売額	新車登録台数	消費者物価指数(水戸市)	旅券発行件数	
件	百万円	千㎡	百万円	戸	㎡	円	百万円	台	令和2年=100	件	
118	11 154	2 841	539 876	16 339	1 586 013	308 563	354 610	120 136	100.0	21 805	令和2年 3年 4年
104	10 886	3 669	661 806	18 334	1 766 316	302 951	370 071	115 918	99.8	8 190	
121	31 428	3 623	704 230	18 302	1 706 873	344 330	...	108 280	102.3	20 145	
7	345	257	48 549	1 360	137 087	341 555	29 613	7 405	101.5	1 285	令和4年 4 5 6 7 8 9 10 11 12
7	953	283	52 774	1 313	124 919	369 458	30 914	6 686	101.8	1 861	
9	3 472	245	48 615	1 632	147 460	327 180	30 022	8 465	101.7	2 043	
14	789	365	70 082	1 498	140 370	313 583	31 755	8 842	102.5	1 835	
14	2 513	237	47 539	1 696	158 148	345 026	31 650	7 099	102.9	1 938	
13	2 226	255	53 048	1 674	157 967	317 114	29 450	10 407	103.1	1 816	
13	1 705	328	54 988	1 289	121 112	452 065	30 705	9 585	103.9	2 048	
13	12 965	182	35 303	1 389	126 769	296 372	30 001	9 697	104.0	2 310	
3	216	187	37 384	1 406	131 183	412 243	38 596	8 863	104.5	2 421	
10	1 288	350	66 185	1 181	106 271	309 751	31 471	10 405	105.3	3 666	
9	1 357	191	43 643	1 322	120 427	266 707	28 242	11 040	104.7	3 481	令和5年 1 2 3 4
11	1 109	394	65 007	1 738	153 210	314 815	31 538	14 090	104.8	5 046	
10	1 691	...	...	...	...	...	...	8 893	...	...	
東京商工リサーチ水戸支店		国土交通省総合政策局				総務省統計局	経済産業省	茨城県自動車販売店協会	県統計課	県女性活躍・県民協働課旅券室	資料出所
24ページ		22～23ページ				16～17ページ			18～19ページ		関連ページ

(注) 「大型小売店販売額」は平成27年7月分から「百貨店・スーパー販売額」に名称変更。  
消費者物価指数は持家の帰属家賃を含む総合指数。

全 国

企業倒産		建 築				家計・物価				年 月	
件数	負債金額	建築着工床面積	建築着工工事費予定額	新設住宅着工戸数	新設住宅着工床面積	家計消費支出勤労者世帯	百貨店・スーパー販売額	新車登録台数	消費者物価指数		企業物価指数(国内)
件	億円	千㎡	億円	戸	千㎡	円	億円	千台	令和2年=100		令和2年=100
7 809	11 811	113 744	243 066	815 340	66 454	305 811	195 050	2 881	100.0	100.0	令和2年 3年 4年
6 015	11 633	122 239	262 607	856 484	70 666	309 469	199 071	2 796	99.8	104.6	
6 376	23 724	119 466	267 468	859 529	69 010	320 627	206 603	2 563	102.3	114.7	
487	720	11 250	24 967	76 179	6 125	344 126	16 243	179	101.5	113.2	令和4年 4 5 6 7 8 9 10 11 12
517	785	9 704	21 574	67 193	5 564	314 979	16 809	161	101.8	113.3	
544	12 839	11 045	23 516	74 596	6 027	300 489	16 735	198	101.8	114.3	
499	904	11 248	25 688	72 981	5 881	317 575	17 704	214	102.3	115.2	
493	1 059	10 418	23 514	77 712	6 178	322 438	16 776	179	102.7	115.7	
583	1 350	9 682	22 206	73 920	5 844	313 989	16 299	242	103.1	116.9	
594	806	9 902	23 025	76 590	6 030	328 684	17 326	212	103.7	118.1	
570	1 286	9 568	22 264	72 372	5 806	308 122	17 590	222	103.9	119.1	
592	687	8 967	20 759	67 249	5 328	353 794	22 266	209	104.1	119.9	
546	508	9 278	22 723	63 604	5 075	331 130	17 681	229	104.7	119.9	
574	1 005	9 016	20 899	64 426	5 201	298 749	15 820	270	104.0	119.5	令和5年 1 2 3 4
800	1 435	8 598	20 071	73 693	5 568	340 016	17 669	379	104.4	119.6	
610	2 088	...	...	...	...	...	...	220	...	p119.8	
(株)帝国データバンク		国土交通省総合政策局				総務省統計局	経済産業省	(一社)日本自動車販売協会連合会	総務省統計局	日本銀行	資料出所

(注) 企業倒産件数及び負債金額は、負債額1,000万円以上の法的整理による倒産企業。  
「大型小売店販売額」は平成27年7月分から「百貨店・スーパー販売額」に名称変更。  
消費者物価指数は持家の帰属家賃を含む総合指数。  
pは暫定値。

# 1 人口・世帯

(単位：世帯、人)

年月日	世帯数	人口			人口移動							
		総数	男	女	増減	自然動態			社会動態			
						自然増減	出生	死亡	社会増減	転入	転出	
令和3.1.1	1 187 279	2 865 377	1 430 245	1 435 132	△ 16	△ 1 500	1 413	2 913	1 484	9 636	8 152	
4.1.1	1 196 347	2 848 134	1 421 203	1 426 931	△ 1 601	△ 1 638	1 360	2 998	37	7 193	7 156	
5.1.1	1 212 994	2 837 570	1 416 730	1 420 840	△ 1 915	△ 2 395	1 192	3 587	480	8 819	8 339	
令和5.2.1	1 212 618	2 834 970	1 415 415	1 419 555	△ 2 600	△ 3 086	1 339	4 425	486	8 353	7 867	
3.1	1 212 923	2 833 144	1 414 475	1 418 669	△ 1 826	△ 2 211	1 177	3 388	385	9 237	8 852	
4.1	<b>1 215 783</b>	<b>2 828 848</b>	<b>1 412 658</b>	<b>1 416 190</b>	<b>△ 4 296</b>	<b>△ 1 931</b>	<b>1 253</b>	<b>3 184</b>	<b>△ 2 365</b>	<b>19 724</b>	<b>22 089</b>	

水戸市	125 252	268 389	131 477	136 912	△ 406	△ 143	158	301	△ 263	2 079	2 342
日立市	76 964	167 501	83 513	83 988	△ 430	△ 161	64	225	△ 269	897	1 166
土浦市	65 670	141 801	70 872	70 929	△ 103	△ 80	58	138	△ 23	1 313	1 336
古河市	57 694	137 739	68 917	68 822	△ 87	△ 96	59	155	9	916	907
石岡市	28 781	70 666	35 055	35 611	△ 133	△ 86	26	112	△ 47	357	404
結城市	19 755	49 493	24 958	24 535	△ 107	△ 51	15	66	△ 56	273	329
龍ヶ崎市	33 031	75 393	37 376	38 017	△ 31	△ 54	32	86	23	554	531
下妻市	16 877	41 576	21 036	20 540	△ 169	△ 30	12	42	△ 139	267	406
常総市	23 133	59 507	29 870	29 637	△ 66	△ 47	31	78	△ 19	441	460
常陸太田市	18 941	46 125	22 470	23 655	△ 133	△ 43	14	57	△ 90	146	236
高萩市	11 514	26 442	13 180	13 262	△ 87	△ 31	6	37	△ 56	129	185
北茨城市	17 044	40 120	20 012	20 108	△ 153	△ 48	12	60	△ 105	153	258
笠間市	29 611	71 667	35 143	36 524	△ 82	△ 57	22	79	△ 25	390	415
取手市	46 910	103 622	50 957	52 665	△ 3	△ 60	44	104	57	789	732
牛久市	36 071	83 718	41 298	42 420	△ 175	△ 43	26	69	△ 132	606	738
つくば市	118 808	253 559	127 178	126 381	△ 31	△ 20	164	184	△ 11	3 230	3 241
ひたちなか市	68 182	154 479	78 095	76 384	△ 198	△ 72	70	142	△ 126	1 094	1 220
鹿嶋市	28 664	65 491	33 551	31 940	△ 176	△ 59	21	80	△ 117	393	510
潮来市	10 777	26 642	13 195	13 447	△ 61	△ 7	19	26	△ 54	106	160
守谷市	28 726	69 541	34 660	34 881	△ 25	△ 11	41	52	△ 14	496	510
常陸大宮市	15 647	37 681	18 636	19 045	△ 103	△ 49	6	55	△ 54	149	203
那珂市	21 300	52 700	25 571	27 129	△ 120	△ 23	29	52	△ 97	258	355
筑西市	38 643	98 585	49 011	49 574	△ 212	△ 74	45	119	△ 138	461	599
坂東市	19 071	51 099	26 093	25 006	△ 64	△ 35	25	60	△ 29	241	270
稲敷市	14 628	37 149	18 553	18 596	△ 155	△ 55	9	64	△ 100	138	238
かすみがうら市	15 946	39 319	20 025	19 294	6	△ 35	12	47	41	307	266
桜川市	13 501	37 136	18 437	18 699	△ 118	△ 41	10	51	△ 77	152	229
神栖市	41 632	94 266	48 864	45 402	△ 243	△ 38	45	83	△ 205	621	826
行方市	11 186	30 656	15 361	15 295	△ 67	△ 54	8	62	△ 13	136	149
鉾田市	18 636	44 759	22 952	21 807	△ 76	△ 48	15	63	△ 28	293	321
つくばみらい市	21 070	51 059	25 458	25 601	68	△ 27	28	55	95	434	339
小美玉市	18 621	47 459	23 741	23 718	△ 145	△ 33	25	58	△ 112	276	388
茨城町	11 784	30 163	14 935	15 228	△ 101	△ 32	11	43	△ 69	142	211
大洗町	6 656	15 042	7 481	7 561	△ 43	△ 21	4	25	△ 22	107	129
城里町	6 940	17 363	8 605	8 758	△ 50	△ 25	3	28	△ 25	57	82
東海村	15 950	37 805	19 229	18 576	△ 108	△ 10	23	33	△ 98	226	324
大子町	6 205	14 642	7 206	7 436	△ 77	△ 27	1	28	△ 50	32	82
美浦村	5 898	14 053	7 191	6 862	△ 16	△ 19	5	24	3	106	103
阿見町	21 555	49 805	24 859	24 946	62	△ 5	29	34	67	446	379
河内町	2 879	7 678	3 778	3 900	△ 20	△ 14	2	16	△ 6	34	40
八千代町	7 283	20 398	10 599	9 799	△ 32	△ 26	7	33	△ 6	137	143
五霞町	3 016	7 794	3 930	3 864	8	△ 4	2	6	12	52	40
境町	9 003	23 900	12 085	11 815	△ 4	△ 21	13	34	17	195	178
利根町	6 328	14 866	7 245	7 621	△ 30	△ 16	2	18	△ 14	95	109

(注) (1) 世帯と人口の数値は、令和2年国勢調査結果(人口等基本集計)を基礎とし、毎月の住民基本台帳の増減数を加えて推計した。

資料：県統計課

(2) 月の人口移動は前月1か月間の増減数である。

## 2 金融経済

年度・月	金融機関預貸金(億円)		銀行券(億円)		手形交換高		不渡手形		信用保証(件)	
	実質預金	貸出金	発行	還収	枚数 (千枚)	金額 (百万円)	枚数 (枚)	金額 (百万円)	保証承諾	代位弁済
31、令和元年度	135 275	64 375	7 640	1 622	373	600 697	272	336	21 714	1 173
2	144 930	65 876	8 079	738	312	500 027	124	88	46 094	765
3	148 846	65 978	7 514	385	273	476 672	23	42	14 967	495
4. 3	148 846	65 978	656	38	22	40 385	2	1	1 622	69
4	150 212	65 800	723	16	16	31 970	2	1	898	51
5	149 777	65 783	309	24	26	46 031	13	8	1 142	82
6	151 255	65 607	645	14	21	50 366	2	1	1 475	79
7	150 787	65 706	678	19	16	25 068	2	1	1 313	67
8	150 482	65 795	624	26	25	43 237	4	5	1 272	49
9	149 301	65 988	515	13	19	36 018	3	2	1 537	46
10	150 094	66 094	524	19	18	28 436	16	25	1 202	50
11	150 331	66 283	573	17	1	3 804	...	...	1 294	50
12	150 781	67 107	1 374	28	...	...	...	...	1 609	60
5. 1	150 879	66 895	144	8	...	...	...	...	1 008	88
2	151 496	67 204	410	39	...	...	...	...	1 221	52
3	...	...	663	31	...	...	...	...	1 679	89
4	...	...	637	29	...	...	...	...	1 040	97

(注) (1)金融機関預貸金の金融機関は、国内銀行(ゆうちょ銀行を除く)の茨城県内店舗及び県内に本店を置く日本銀行当座預金取引先信用金庫の全店舗。資料：金融経済概況(日本銀行水戸事務所(TEL 029-224-2734))  
一般社団法人全国銀行協会(TEL 03-3216-3761)  
茨城県信用保証協会(TEL 029-224-7815)

(2)手形交換高の枚数は、千枚未満を四捨五入しているため、各月の合計が年度数値と一致しない場合がある。

(3)全国各地の手形交換所は、2022年11月2日をもって手形交換所業務を終了。

## 3 石油製品販売量

(単位：kl)

年月	総量	ガソリン	ナフサ	ジェット燃料油	灯油	軽油	重油	うち A重油
令和2年	5 641 284	1 356 472	1 918 976	27 222	312 999	1 018 471	834 632	285 996
3	5 535 855	1 334 308	1 889 662	24 820	294 439	1 018 063	770 872	268 581
4	5 437 854	1 347 008	1 638 998	27 502	296 421	1 035 562	916 430	295 984
4. 2	482 580	97 491	164 211	1 214	49 488	81 820	71 392	31 562
3	526 991	113 492	189 814	1 775	31 213	93 152	76 567	27 512
4	490 225	107 706	187 190	1 852	15 161	85 153	77 479	19 881
5	304 316	111 098	30 551	2 282	10 857	79 592	63 442	18 960
6	261 750	111 296	3 507	2 341	9 586	86 640	41 329	18 268
7	308 182	122 432	14 527	2 458	8 690	88 849	64 116	22 987
8	461 114	124 825	138 828	2 580	11 513	85 801	90 730	21 947
9	499 415	110 850	193 740	3 365	12 118	86 446	71 005	22 255
10	475 912	112 536	163 582	2 277	19 433	87 617	71 766	21 403
11	519 904	105 671	187 345	2 992	23 127	88 122	94 514	25 862
12	594 979	120 339	201 192	2 537	50 807	92 954	111 568	33 017
5. 1	531 900	106 624	167 082	3 371	48 617	78 484	112 294	31 662
2	519 973	101 026	190 992	3 560	41 916	83 109	79 556	30 241

(注) 年値は暦年値。

資料：石油連盟





## 6 産業別総実労働時間数

(単位：時間)

年 月	調 査 産 業 計	建設業	製造業	電気・ ガス業	情 報 通信業	運輸業・ 郵便業	卸売・ 小売業	金融・ 保険業	不動産業・ 物品賃貸業	学術研究・ 専門技術 サービス業	宿泊業・ 飲食サー ビス業	生活関連 サービス業 娯楽業	教育・ 学 習 支援業	医療、 福 祉	複 合 サービ ス事業	サービ ス 業
令和2年	140.3	167.2	155.0	149.9	157.8	174.6	123.9	142.7	158.5	149.1	75.0	101.6	139.4	137.3	142.4	141.5
3	142.0	161.5	157.2	157.8	155.3	171.4	134.3	134.1	171.0	151.7	78.9	117.7	141.6	133.1	143.0	136.8
4 D	140.3	161.1	158.1	162.7	154.0	163.0	128.5	128.5	164.9	146.7	98.7	128.5	139.1	130.6	145.1	130.5
4. 2	135.7	157.9	157.3	147.3	145.5	148.9	125.2	116.1	166.9	140.9	94.7	113.5	133.0	125.1	131.8	127.0
3	142.7	159.1	160.1	177.2	165.5	164.8	126.7	133.0	170.7	156.4	101.3	123.7	157.4	131.6	148.9	130.2
4	145.5	163.7	166.2	170.2	160.1	168.5	128.7	127.7	173.9	156.8	107.8	120.0	149.8	138.8	140.6	131.1
5	134.4	147.5	143.8	156.2	142.1	167.8	123.3	125.9	159.6	138.0	112.0	117.5	138.8	128.0	139.4	122.7
6	146.6	168.9	164.2	177.5	167.2	168.7	130.4	135.2	171.4	158.6	106.7	120.4	155.7	139.1	154.5	133.3
7	144.0	171.3	164.5	161.2	155.3	167.7	130.9	135.4	166.6	147.9	99.5	130.3	137.0	132.5	146.6	138.0
8	136.0	158.9	149.1	161.1	141.6	164.4	129.7	126.1	156.0	140.8	96.2	134.0	109.7	129.8	146.0	131.9
9	141.1	162.2	160.1	161.2	157.7	159.2	129.7	124.3	165.2	145.1	93.9	135.8	142.4	130.5	141.2	134.3
10	140.8	162.7	160.5	164.7	155.2	168.1	129.5	130.6	163.0	147.9	91.9	139.2	142.0	125.4	146.6	131.7
11	142.3	171.5	164.0	161.6	152.8	159.4	131.1	131.0	165.1	145.8	89.7	140.9	139.7	131.3	144.7	131.0
12	141.7	171.5	160.8	161.3	158.3	163.3	134.3	131.6	162.5	144.9	89.4	139.2	129.3	129.3	160.5	134.9
5. 1	129.6	156.7	140.7	150.7	139.0	167.8	123.9	128.0	155.1	134.2	84.9	93.1	122.8	122.5	146.2	124.0
2	134.6	166.1	153.2	152.9	156.2	170.0	125.3	125.3	161.2	143.4	78.7	89.3	136.5	121.6	138.4	130.7

(注) (1) 規模5人以上の事業所。  
(2) 年数値は平均値。  
(3) Dは暫定値。

資料：県統計課

## 7 職業紹介状況

(単位：人、件、倍)

年度・月	一 般 職 業 紹 介 (新規学卒者を除きパートタイムを含む)							雇用保険 受給者実人員
	新規求人数	新規求職 申込件数	月間有効 求 人 数	月間有効 求 職 者 数	就 職 件 数	新規求人倍率	有効求人倍率	
令和2年度	196 666	98 288	46 363	36 398	26 689	2.00	1.27	9 184
3	217 337	97 097	51 492	37 401	26 702	2.24	1.38	8 386
4	225 933	96 395	54 290	36 459	27 330	2.34	1.49	7 744
4. 3	19 155	8 744	56 196	38 109	2 965	2.44	1.44	7 308
4	18 961	10 442	53 226	39 554	2 411	2.34	1.44	6 714
5	16 748	8 914	52 367	40 065	2 347	2.23	1.47	7 465
6	20 432	8 019	54 296	39 007	2 383	2.53	1.48	8 037
7	18 789	7 164	53 977	37 032	2 088	2.35	1.49	8 272
8	16 961	7 632	54 237	36 445	1 992	2.33	1.50	8 911
9	18 416	7 716	52 908	36 179	2 185	2.41	1.49	8 400
10	19 789	7 432	53 079	36 092	2 147	2.44	1.50	8 124
11	18 238	6 842	54 382	34 847	2 034	2.42	1.52	7 967
12	17 208	5 476	53 389	32 220	1 859	2.44	1.52	7 427
5. 1	21 154	8 198	54 946	32 818	1 662	2.39	1.50	7 373
2	20 826	9 303	57 487	35 312	2 301	2.31	1.52	7 072
3	18 411	9 257	57 189	37 936	3 921	2.19	1.46	7 160

(注) (1) 月別の求人倍率は季節調整値。

資料：茨城労働局職業安定課

なお、令和4年12月以前の数値は、新季節指数により改訂。

(2) 年度別の月間有効求人数、月間有効求職者数、新規求人倍率、有効求人倍率、雇用保険受給者実人員は平均値。

## 8 家計主要指標 (水戸市・全国)

### 水戸市

年 月	二人以上の世帯のうち勤労者世帯							二人以上の世帯		(6) 消費者物価指数	
	実収入	(1) 可処分所得	消費支出	(2) 黒字	貯蓄純増	(3) 平均消費性向	(4) 実質実収入指数	(4) 実質消費支出指数	消費支出		(5) エンゲル係数
令和2年	643 469	514 427	308 563	205 864	183 020	60.0	100.0	100.0	274 520	26.0	100.0
3	649 211	527 380	302 951	224 429	216 261	57.4	101.1	98.4	275 819	24.7	99.8
4	616 855	503 661	344 330	159 331	170 528	68.4	93.7	109.1	298 053	24.0	102.3
4. 3	491 522	417 209	416 312	898	100 761	99.8	75.5	133.3	330 620	21.4	101.2
4	540 900	427 924	341 555	86 369	143 555	79.8	82.8	109.1	296 416	23.2	101.5
5	480 336	377 339	369 458	7 881	7 456	97.9	73.3	117.6	308 474	23.2	101.8
6	924 635	746 796	327 180	419 616	379 283	43.8	141.3	104.3	272 749	25.1	101.7
7	611 887	464 508	313 583	150 925	90 824	67.5	92.8	99.1	279 784	26.5	102.5
8	573 448	471 391	345 026	126 365	154 454	73.2	86.6	108.7	287 253	25.7	102.9
9	532 904	433 693	317 114	116 579	98 414	73.1	80.3	99.7	278 691	24.9	103.1
10	576 727	480 096	452 065	28 031	95 926	94.2	86.3	141.0	352 675	20.3	103.9
11	527 520	437 741	296 372	141 370	125 308	67.7	78.8	92.4	305 237	24.0	104.0
12	1 131 737	950 297	412 243	538 053	567 652	43.4	168.3	127.8	357 920	23.4	104.5
5. 1	481 611	400 798	309 751	91 047	90 310	77.3	71.1	95.3	294 539	23.0	105.3
2	489 361	412 828	266 707	146 121	137 968	64.6	72.6	82.6	267 865	24.7	104.7
3	484 172	393 394	314 815	78 579	99 526	80.0	71.8	97.4	288 123	25.6	104.8

(注) (1) 実収入－非消費支出 (2) 可処分所得－消費支出  
 (3) 消費支出÷可処分所得 (4) 当該項目÷消費者物価指数

## 9 実収入及び実支出 (1か月・1世帯当たり) (水戸市・二人以上の世帯のうち勤労者世帯)

年 月	集 計 世帯数	世 帯 人 員	有 業 人 員	世帯主 の年齢	実収入					実支出	
					勤め先 収 入	その他の 実 収 入		消費支出 計			
						う ち 世帯主	世帯主の 配 偶 者				
令和2年	48	3.09	1.69	50.8	643 469	580 514	482 364	90 255	62 955	437 606	308 563
3	50	3.00	1.62	49.5	649 211	602 359	492 280	101 366	46 852	424 782	302 951
4	46	2.98	1.60	50.3	616 855	546 925	447 842	90 136	69 930	457 524	344 330
4. 3	48	2.84	1.56	50.6	491 522	429 128	345 814	83 314	62 394	490 625	416 312
4	48	2.87	1.58	50.4	540 900	451 533	370 744	76 426	89 367	454 531	341 555
5	45	2.91	1.60	50.7	480 336	421 441	342 273	72 531	58 895	472 456	369 458
6	44	2.97	1.62	53.1	924 635	790 542	681 245	90 159	134 093	505 018	327 180
7	47	3.01	1.58	51.9	611 887	581 484	490 214	74 772	30 403	460 962	313 583
8	46	3.00	1.57	51.1	573 448	470 286	384 518	67 173	103 162	447 083	345 026
9	48	3.09	1.60	50.1	532 904	496 612	399 154	81 036	36 292	416 326	317 114
10	44	3.14	1.56	49.0	576 727	478 580	393 235	73 700	98 147	548 696	452 065
11	38	3.08	1.60	48.3	527 520	498 433	401 704	82 676	29 087	386 150	296 372
12	45	2.88	1.63	50.3	1 131 737	1 044 000	849 249	194 751	87 737	593 684	412 243
5. 1	46	2.92	1.62	50.3	481 611	460 680	350 717	109 963	20 931	390 564	309 751
2	40	2.90	1.64	50.8	489 361	413 776	313 702	100 074	75 585	343 240	266 707
3	42	3.11	1.56	50.2	484 172	455 424	357 551	97 872	28 748	405 593	314 815

全 国

(単位：円、%)

二人以上の世帯のうち勤労者世帯								二人以上の世帯		(6) 消費者物価指数	年 月
実収入	(1) 可処分所得	消費支出	(2) 黒字	貯蓄純増	(3) 平均消費性向	(4) 実質実収入指数	(4) 実質消費支出指数	消費支出	(5) エンゲル係数		
609 535	498 639	305 811	192 828	175 525	61.3	100.0	100.0	277 926	27.5	100.0	令和2年
605 316	492 681	309 469	183 213	168 706	62.8	99.5	101.4	279 024	27.2	99.8	3
617 654	500 914	320 627	180 286	168 218	64.0	99.1	98.9	290 865	26.6	102.3	4
503 128	412 821	343 686	69 135	84 245	83.3	81.6	111.2	307 261	24.8	101.1	4. 3
539 738	436 850	344 126	92 725	93 475	78.8	87.2	110.9	304 510	24.2	101.5	4
489 745	359 511	314 979	44 532	45 813	87.6	78.9	101.2	287 687	27.1	101.8	5
916 705	736 070	300 489	435 580	406 770	40.8	147.7	96.5	276 885	26.8	101.8	6
657 263	527 343	317 575	209 768	198 671	60.2	105.4	101.5	285 313	27.2	102.3	7
563 963	457 774	322 438	135 336	123 572	70.4	90.1	102.7	289 974	27.5	102.7	8
499 438	403 991	313 989	90 002	78 914	77.7	79.5	99.6	280 999	27.4	103.1	9
568 282	469 800	328 684	141 117	138 771	70.0	89.9	103.6	298 006	26.9	103.7	10
502 259	407 971	308 122	99 849	91 512	75.5	79.3	97.0	285 947	26.8	103.9	11
1 150 808	951 823	353 794	598 029	555 573	37.2	181.4	111.1	328 114	28.7	104.1	12
495 706	404 924	331 130	73 794	65 249	81.8	77.7	103.4	301 646	25.4	104.7	5. 1
557 655	463 906	298 749	165 157	159 545	64.4	88.0	93.9	272 214	27.1	104.0	2
<b>498 581</b>	<b>407 185</b>	<b>340 016</b>	<b>67 168</b>	<b>80 824</b>	<b>83.5</b>	<b>78.3</b>	<b>106.5</b>	<b>312 758</b>	<b>25.7</b>	<b>104.4</b>	<b>3</b>

(注) (5) 食料費÷消費支出

(6) 令和2年(2020年)=100、持家の帰属家賃を含む総合指数

資料：総務省統計局

家計・物価

(単位：世帯、人、歳、円)

実 支 出										非消費支出	年 月
消 費		支 出					出				
食料	住居	光熱・水道	家具・家事用品	被服及び履物	保健医療	交通・通信	教 育	教養娯楽	その他の消費支出		
71 895	19 748	22 201	11 038	10 551	9 606	56 642	9 532	27 077	70 274	129 042	令和2年
69 463	20 243	20 919	11 488	9 600	12 180	61 644	11 440	26 488	59 485	121 831	3
76 131	21 731	25 927	10 740	11 946	14 909	70 673	16 720	29 600	65 953	113 195	4
76 177	19 666	35 210	11 253	17 091	22 914	128 440	15 190	25 802	64 569	74 313	4. 3
73 037	19 117	30 723	7 848	10 367	15 544	94 670	10 094	26 702	53 452	112 976	4
75 405	21 033	25 750	17 020	11 343	17 360	49 944	33 537	42 412	75 653	102 998	5
71 245	24 214	23 102	11 505	9 619	10 955	47 273	10 136	25 486	93 644	177 838	6
80 806	16 999	20 881	11 550	12 457	11 492	47 248	10 411	23 745	77 994	147 379	7
78 915	21 646	21 449	12 929	8 846	11 009	50 919	15 014	47 016	77 283	102 057	8
74 680	25 023	22 033	8 181	11 059	9 590	50 198	25 298	36 769	54 283	99 212	9
82 226	20 561	22 891	8 830	13 422	15 714	121 692	41 519	34 753	90 456	96 631	10
78 306	35 562	23 432	9 537	12 086	14 613	38 620	10 068	22 303	51 844	89 778	11
83 671	27 079	24 509	15 925	15 520	12 114	144 258	10 603	29 519	49 046	181 440	12
66 329	19 754	30 226	16 068	10 464	11 568	35 055	12 761	33 700	73 826	80 813	5. 1
65 510	30 329	36 537	12 480	7 706	15 034	41 308	1 292	21 649	34 862	76 533	2
<b>79 733</b>	<b>42 174</b>	<b>35 872</b>	<b>7 295</b>	<b>13 812</b>	<b>9 753</b>	<b>49 756</b>	<b>6 888</b>	<b>32 921</b>	<b>36 611</b>	<b>90 778</b>	<b>3</b>

資料：総務省統計局

## 10 消費者物価指数 (水戸市)

年 月	総 合	対前年		食 料	穀 類	魚介類	肉 類	野菜・ 海 藻	外 食	住 居
		(月)比 (%)	同月比 (%)							
令和2年	100.0	△0.1	—	100.0	100.0	100.0	100.0	100.0	100.0	100.0
3	99.8	△0.2	—	101.0	99.5	102.6	107.5	96.7	100.7	100.4
4	102.3	2.4	—	104.5	104.3	110.0	110.3	96.1	103.6	101.2
4. 3	101.2	0.7	1.3	102.7	100.6	103.0	107.8	99.6	101.0	100.3
4	101.5	0.3	2.5	103.5	102.0	106.9	109.9	101.0	102.0	100.4
5	101.8	0.3	2.2	103.2	100.3	111.8	105.0	97.9	102.1	100.8
6	101.7	△0.1	1.9	103.6	101.6	109.2	110.0	96.6	102.6	100.8
7	102.5	0.8	2.6	104.6	104.5	110.9	111.2	95.7	103.2	100.6
8	102.9	0.4	2.8	105.2	105.8	119.3	110.8	93.2	103.3	100.9
9	103.1	0.3	3.0	105.1	106.7	118.5	111.4	90.5	104.2	101.6
10	103.9	0.7	3.8	106.9	109.1	112.6	113.2	94.6	106.1	102.6
11	104.0	0.1	4.0	107.4	108.8	107.5	114.4	91.1	108.1	102.6
12	104.5	0.4	4.5	108.5	108.6	116.3	115.8	92.0	108.4	102.7
5. 1	105.3	0.8	5.3	111.2	108.8	127.8	116.1	102.9	108.4	102.7
2	104.7	△0.5	4.3	112.5	108.5	130.7	120.0	104.6	108.5	102.7
3	104.8	0.0	3.5	112.4	110.3	126.9	119.8	98.0	108.9	102.7

(注) (1) 「総合指数」は、持家の帰属家賃を含む総合指数である。  
 (2) 対前年同月比及び対前月比は、各基準年の公表値による。

## 11 農水産物の平均販売価格

年 月	だいこん (1 kg)	にんじん (1 kg)	ご ぼ う (1 kg)	れんこん (1 kg)	はくさい (1 kg)	きゃべつ (1 kg)	ね ぎ (1 kg)	な す (1 kg)	と ま と (1 kg)
令和2年	88	149	189	489	72	92	323	393	377
3	80	128	241	469	47	69	328	355	362
4	88	149	189	489	72	92	323	393	377
4. 3	117	81	151	711	79	113	297	400	410
4	96	123	171	838	71	101	290	347	390
5	122	150	212	873	71	94	412	418	330
6	96	168	257	1565	76	71	436	356	379
7	140	185	201	762	83	74	362	314	348
8	143	148	214	427	86	63	440	249	478
9	145	233	249	357	111	69	399	249	500
10	88	196	217	313	79	69	376	316	578
11	63	123	218	265	58	76	257	330	489
12	54	110	213	375	29	52	254	475	314
5. 1	92	95	236	272	51	96	243	469	359
2	103	101	201	324	62	97	226	465	439
3	93	118	227	298	84	83	212	376	479

(注) (1) 野菜は、水戸市公設地方卸売市場の販売価格による。  
 (2) 年価格は、年の加重平均値である。

(令和2年(2020年)=100)

光熱・水道	家具・家事用品	被服及び履物	保健医療	交通・通信	自動車等関係費	教育	娯楽	養楽	諸雑費	生鮮食品を除く合計	年月
100.0	100.0	100.0	100.0	100.0	100.0	100.0	100.0	100.0	100.0	100.0	令和2年
100.3	102.8	101.1	99.8	94.6	102.1	100.7	101.5	101.2	101.2	99.8	3
117.1	108.1	101.5	100.1	92.7	104.1	101.7	102.5	102.8	102.8	102.3	4
112.8	107.0	99.5	100.2	92.6	105.0	101.0	102.3	103.1	103.1	101.1	4.3
113.6	105.8	101.4	99.7	92.4	104.7	101.8	103.3	102.7	102.7	101.3	4
115.3	108.4	101.9	99.8	92.1	104.2	102.0	103.9	102.6	102.6	101.6	5
115.9	107.9	101.2	99.6	92.0	104.2	102.0	102.1	102.5	102.5	101.7	6
118.3	107.8	100.8	99.7	93.9	105.0	102.0	102.8	102.9	102.9	102.5	7
120.0	108.8	99.7	99.9	93.2	103.8	102.0	104.2	103.5	103.5	102.8	8
121.0	111.7	103.3	100.1	93.1	103.8	102.0	103.2	102.8	102.8	103.3	9
122.2	110.1	105.6	100.5	93.2	103.9	102.0	102.6	102.9	102.9	104.1	10
123.5	110.6	105.2	100.7	93.1	103.3	102.0	101.6	103.1	103.1	104.4	11
125.5	110.0	103.2	101.0	93.3	103.6	102.0	101.7	103.3	103.3	104.7	12
126.5	110.8	102.4	100.8	93.1	103.3	102.0	102.7	103.4	103.4	104.9	5.1
112.8	111.5	101.8	101.5	93.2	103.4	102.0	103.1	103.9	103.9	104.3	2
<b>111.4</b>	<b>113.8</b>	<b>101.2</b>	<b>101.6</b>	<b>93.3</b>	<b>103.3</b>	<b>102.0</b>	<b>103.6</b>	<b>104.2</b>	<b>104.2</b>	<b>104.6</b>	<b>3</b>

資料：県統計課

(単位：円)

きゅうり (1 kg)	ピーマン (1 kg)	かんしょ (1 kg)	レタス (1 kg)	まぐろ (1 kg)	かつお類 (1 kg)	さけ (1 kg)	いわし類 (1 kg)	さば類 (1 kg)	年月
320	560	198	156	2 913	794	1 260	364	375	令和2年
278	475	228	153	2 981	508	1 268	399	375	3
320	560	198	156	2 913	794	1 260	364	375	4
266	680	275	200	3 259	741	1 199	358	361	4.3
244	553	253	167	3 194	644	1 355	361	339	4
230	524	300	157	2 992	566	1 486	370	329	5
199	466	297	152	3 064	585	1 546	360	370	6
265	421	207	121	3 278	642	1 648	422	365	7
288	481	219	143	3 554	713	1 926	366	359	8
264	396	195	165	3 673	852	2 112	434	391	9
330	427	203	187	3 689	1 127	1 833	441	401	10
319	496	192	179	3 800	1 201	1 654	462	379	11
364	378	172	152	2 681	809	1 169	349	390	12
547	811	178	248	3 670	1 220	1 589	427	398	5.1
439	903	191	240	3 411	1 080	1 503	419	442	2
<b>333</b>	<b>765</b>	<b>187</b>	<b>187</b>	<b>3 481</b>	<b>866</b>	<b>1 542</b>	<b>518</b>	<b>545</b>	<b>3</b>

資料：水戸市公設地方卸売市場 (TEL 029-226-2331)

## 12 鋳工業指数 (季節調整済指数)

### 生産指数

年月	鋳工業									
	鉄鋼業	非鉄金属工業	金属製品工業	生産用機械工業	汎用・業務用機械工業	電子部品・デバイス工業	電気機械工業	情報通信機械工業	輸送機械工業	
	ウェイト									
	10 000.0	402.1	424.2	729.7	1 011.3	1 050.1	175.4	650.5	49.2	387.2
令和2年	90.1	65.4	91.5	98.3	78.9	93.0	63.2	106.1	x	73.6
3	98.5	91.8	98.5	98.9	104.8	96.1	62.5	107.0	x	122.5
4	98.9	88.5	94.2	96.3	108.2	102.7	63.7	103.0	x	172.3
4.2	95.9	85.6	73.9	96.3	113.0	90.4	59.4	117.9	x	146.5
3	98.7	86.4	76.4	100.3	118.2	96.4	59.2	92.2	x	177.9
4	96.4	80.9	95.9	99.1	85.2	92.9	63.7	103.4	x	173.9
5	96.6	97.4	91.2	100.1	98.9	97.8	62.9	86.9	x	249.8
6	98.5	88.5	115.8	100.5	104.5	99.5	62.8	105.8	x	200.8
7	99.0	94.5	93.7	101.5	102.5	109.2	64.0	110.4	x	146.8
8	100.4	88.2	97.0	97.4	103.7	107.6	55.9	114.0	x	175.8
9	102.4	92.9	110.1	93.4	123.4	117.5	62.7	94.9	x	135.7
10	101.7	84.9	89.7	93.0	113.5	113.6	82.5	115.6	x	196.1
11	99.7	91.8	89.0	89.7	115.9	111.0	61.2	103.6	x	172.2
12	99.3	85.0	100.7	90.9	112.0	108.7	56.1	102.1	x	157.4
5.1	95.3	80.6	102.3	88.4	94.7	105.7	50.8	106.8	x	153.4
2	97.6	84.2	92.0	86.6	110.6	112.2	54.0	94.6	x	148.5
(%) 対前月増減率	2.4	4.5	△10.1	△2.0	16.8	6.1	6.3	△11.4	x	△3.2
対前年同月増減率	1.4	△2.5	23.9	△9.5	△1.5	22.6	△8.7	△20.5	x	2.1

(注) 年指数及び対前年同月増減率は原指数による。  
年間補正を行い、令和3年1月分～令和4年4月分の数値改定。

## 13 鋳工業指数 (季節調整済指数)

### 出荷指数

年月	鋳工業									
	鉄鋼業	非鉄金属工業	金属製品工業	生産用機械工業	汎用・業務用機械工業	電子部品・デバイス工業	電気機械工業	情報通信機械工業	輸送機械工業	
	ウェイト									
	10 000.0	719.7	629.2	683.6	980.8	956.4	128.7	744.2	54.7	474.3
令和2年	89.3	62.7	90.0	90.4	76.4	93.6	68.6	105.9	x	85.4
3	95.9	80.4	94.4	88.0	102.3	95.4	68.1	105.5	x	104.0
4	94.0	80.8	90.0	80.0	105.5	99.7	65.3	95.1	x	122.0
4.2	93.1	76.7	77.1	83.2	106.7	90.8	63.0	105.8	x	112.9
3	92.2	75.5	66.6	82.6	111.6	92.6	64.2	89.6	x	123.3
4	94.3	72.6	92.2	81.9	93.9	100.1	68.5	94.1	x	125.2
5	93.1	87.9	91.9	81.2	95.6	94.1	67.9	85.1	x	160.9
6	94.0	88.3	100.1	82.7	103.6	92.9	68.2	92.2	x	139.5
7	93.6	86.5	104.2	81.1	105.2	102.3	68.1	93.5	x	107.3
8	95.3	77.3	94.5	81.8	102.1	104.1	58.2	107.2	x	136.1
9	97.5	77.3	102.7	80.6	117.6	116.1	62.1	88.1	x	106.6
10	97.5	80.4	91.6	76.4	103.7	126.9	54.6	106.1	x	131.5
11	93.5	84.2	83.4	75.6	109.2	101.9	83.0	94.4	x	117.6
12	92.6	77.2	88.9	73.0	115.0	93.2	55.5	96.2	x	117.5
5.1	90.6	83.3	93.9	72.1	87.3	106.1	50.8	97.6	x	106.1
2	93.4	78.1	94.3	69.9	103.3	109.9	57.2	86.9	x	119.4
(%) 対前月増減率	3.1	△6.2	0.4	△3.1	18.3	3.6	12.6	△11.0	x	12.5
対前年同月増減率	0.8	4.1	25.0	△15.1	△4.0	25.3	△8.1	△18.4	x	6.7

(注) 年指数及び対前年同月増減率は原指数による。  
年間補正を行い、令和3年1月分～令和4年4月分の数値改定。

(平成27年(2015年)=100)

窯業・土石製品工業	化学工業	石油・石炭製品工業	プラスチック製品工業	パルプ・紙・紙加工品工業	繊維工業	食料品・たばこ工業	その他工業	鉱業	(旧)はん用・生産用・業務用機械工業	年月
400.2	1 659.1	98.0	619.9	180.0	102.6	1 649.8	401.3	9.4	2 061.4	
81.5	88.4	x	102.5	96.0	93.7	97.2	91.5	x	86.1	令和2年
83.0	98.4	x	106.9	101.5	107.4	95.8	99.0	x	100.3	3
82.0	87.1	x	106.9	102.6	99.7	95.1	107.5	x	105.4	4
83.0	91.5	x	102.9	101.7	98.2	94.1	95.1	x	100.4	4. 2
72.6	93.5	x	105.2	101.8	104.4	97.5	99.2	x	107.3	3
84.7	92.1	x	107.6	102.4	89.5	95.1	103.8	x	89.2	4
83.1	64.6	x	111.6	103.1	96.3	97.7	106.1	x	100.1	5
86.8	68.7	x	107.6	104.6	102.8	98.7	111.4	x	101.6	6
83.9	81.1	x	107.0	106.3	103.4	97.0	114.5	x	105.5	7
84.9	85.5	x	110.7	104.0	109.3	96.6	113.6	x	103.6	8
82.2	95.5	x	107.2	104.1	100.5	98.4	112.6	x	119.6	9
80.0	88.4	x	109.7	103.6	102.0	87.8	111.0	x	113.2	10
79.0	87.3	x	105.1	100.8	89.5	91.8	114.2	x	113.8	11
82.1	89.4	x	106.9	96.9	88.6	94.0	115.3	x	111.2	12
78.7	85.2	x	100.7	95.7	99.1	92.7	110.3	x	101.0	5. 1
<b>82.4</b>	<b>89.9</b>	x	<b>101.0</b>	<b>100.5</b>	<b>94.3</b>	<b>94.0</b>	<b>114.6</b>	x	<b>111.1</b>	<b>2</b>
<b>4.7</b>	<b>5.5</b>	x	<b>0.3</b>	<b>5.0</b>	<b>△4.8</b>	<b>1.4</b>	<b>3.9</b>	x	<b>10.0</b>	(%) 対前月増減率
<b>0.3</b>	<b>△2.9</b>	x	<b>△0.6</b>	<b>△0.6</b>	<b>△0.2</b>	<b>0.7</b>	<b>20.5</b>	x	<b>9.3</b>	対前年同月増減率

資料：県統計課

(平成27年(2015年)=100)

窯業・土石製品工業	化学工業	石油・石炭製品工業	プラスチック製品工業	パルプ・紙・紙加工品工業	繊維工業	食料品・たばこ工業	その他工業	鉱業	(旧)はん用・生産用・業務用機械工業	年月
307.0	1 426.8	66.4	607.9	81.7	19.6	1 741.9	376.0	1.1	1 937.2	
79.0	90.4	x	104.6	90.7	83.4	96.5	92.7	x	84.9	令和2年
80.6	97.2	x	110.2	99.5	82.8	96.3	99.9	x	98.9	3
81.0	85.0	x	109.8	96.2	77.5	95.0	105.6	x	102.6	4
83.9	93.5	x	108.8	93.8	83.5	96.8	94.8	x	99.9	4. 2
83.1	86.5	x	108.4	101.6	79.1	95.6	100.7	x	102.2	3
82.5	91.8	x	113.4	96.4	73.1	95.4	103.8	x	98.5	4
79.6	74.3	x	115.0	95.9	71.2	98.7	102.6	x	95.8	5
82.2	65.6	x	114.9	96.6	67.8	98.0	106.2	x	98.2	6
78.2	79.6	x	107.7	94.1	68.6	94.9	113.6	x	104.5	7
81.6	79.0	x	114.3	99.2	96.7	95.5	114.0	x	103.6	8
81.7	90.7	x	108.2	99.2	82.2	99.3	110.3	x	117.2	9
79.6	87.9	x	106.5	95.0	84.2	86.4	108.6	x	115.1	10
81.6	82.7	x	106.5	94.3	79.4	92.3	113.5	x	104.1	11
81.1	86.5	x	107.3	96.2	69.9	94.1	108.4	x	102.3	12
76.9	85.1	x	103.1	93.7	61.5	91.6	107.3	x	95.7	5. 1
<b>81.5</b>	<b>88.1</b>	x	<b>105.5</b>	<b>90.9</b>	<b>67.7</b>	<b>94.5</b>	<b>111.4</b>	x	<b>107.6</b>	<b>2</b>
<b>6.0</b>	<b>3.5</b>	x	<b>2.3</b>	<b>△3.0</b>	<b>10.1</b>	<b>3.2</b>	<b>3.8</b>	x	<b>12.4</b>	(%) 対前月増減率
<b>△0.9</b>	<b>△6.2</b>	x	<b>△2.3</b>	<b>△1.7</b>	<b>△19.2</b>	<b>△2.0</b>	<b>18.5</b>	x	<b>8.6</b>	対前年同月増減率

資料：県統計課

# 14 鋳工業指数 (季節調整済指数)

## 在庫指数

年 月	鋳 工 業									
	鉄鋼業	非鉄金属 工 業	金属製品 工 業	生 産 用 機械工業	汎用・業務用 機械工業	電子部品・ デバイス工業	電気機械 工 業	情報通信 機械工業	輸送機械 工 業	
	ウェイト 10 000.0	1 212.6	442.3	697.7	1 259.1	350.8	41.0	418.7	0.0	261.7
令和2年	84.7	57.8	75.4	90.0	71.8	45.5	x	x	—	x
3	91.7	97.6	77.0	81.8	71.0	58.6	x	x	—	x
4	96.0	96.2	86.9	93.5	47.1	84.2	x	x	—	x
4. 2	94.1	92.2	57.7	85.5	76.3	68.8	x	x	—	x
3	97.6	99.6	69.8	90.4	74.0	79.0	x	x	—	x
4	95.6	102.8	74.8	90.0	63.5	52.4	x	x	—	x
5	91.7	97.0	83.7	91.2	67.5	58.7	x	x	—	x
6	90.1	92.6	79.2	90.6	62.4	74.7	x	x	—	x
7	91.5	97.8	89.6	92.3	59.3	73.9	x	x	—	x
8	92.3	102.5	95.6	92.4	57.8	82.2	x	x	—	x
9	92.8	107.1	85.6	90.7	53.3	80.1	x	x	—	x
10	95.8	105.2	83.7	93.3	53.5	59.1	x	x	—	x
11	98.6	105.0	90.8	94.3	52.5	77.4	x	x	—	x
12	98.3	104.4	88.5	97.2	44.9	96.7	x	x	—	x
5. 1	97.7	93.9	94.0	94.8	48.8	97.1	x	x	—	x
2	100.3	93.1	90.1	93.7	53.1	143.9	x	x	—	x
(%) 対前月増減率	2.7	△0.9	△4.1	△1.2	8.8	48.2	x	x	—	x
対前年同月増減率	6.6	1.0	56.0	9.6	△30.4	109.2	x	x	—	x

(注) 年指数及び対前年同月増減率は原指数による。  
年間補正を行い、令和3年1月分～令和4年4月分の数値改定。

# 15 建築主別建築着工

(単位：千㎡、百万円)

年 月	総 数		建 築 主					
			官 公 庁		会社その他の法人		個 人	
	床 面 積	工事費予定額	床 面 積	工事費予定額	床 面 積	工事費予定額	床 面 積	工事費予定額
令和2年	2 841	539 876	76	24 364	1 473	278 979	1 291	236 533
3	3 669	661 806	121	41 286	2 134	355 253	1 414	265 267
4	3 623	704 230	78	30 530	2 297	433 189	1 248	240 510
4. 3	466	80 210	26	11 305	329	48 189	111	20 716
4	257	48 549	6	2 945	151	26 419	99	19 185
5	283	52 774	4	1 376	184	32 785	95	18 613
6	245	48 615	2	499	130	25 603	114	22 513
7	365	70 082	6	2 300	246	45 567	113	22 215
8	237	47 539	6	1 767	115	23 317	116	22 455
9	255	53 048	5	1 293	140	30 546	110	21 208
10	328	54 988	3	367	227	35 682	98	18 939
11	182	35 303	2	592	74	14 282	106	20 429
12	187	37 384	3	1 624	82	16 369	102	19 390
5. 1	350	66 185	8	461	260	7 346	83	16 708
2	191	43 643	5	4 859	91	20 016	95	18 768
3	394	65 007	6	1 503	295	45 588	93	17 916

(注) (1) 床面積は、千㎡未満を四捨五入しているため、建築主別の合計が総数に一致しない場合がある。資料：国土交通省  
(2) 工事費予定額は、百万円未満を四捨五入しているため、建築主別の合計が総数に一致しない場合がある。



(平成27年(2015年)=100)

窯業・土石 製品工業	化学工業	石油・石炭 製品工業	プラスチック 製品工業	パルプ・紙・ 紙加工品 工業	繊維工業	食料品・ たばこ工業	その他工業	鉱業	(旧)はん用・ 生産用・業務 用機械工業	年月
497.5	1 884.5	384.1	822.9	177.0	359.2	708.6	470.5	11.8	1 609.9	
83.7	89.1	x	112.9	115.7	x	80.1	78.0	x	66.0	令和2年
84.9	99.0	x	113.7	92.5	x	76.8	83.1	x	68.3	3
80.2	101.9	x	117.5	113.4	x	80.7	113.2	x	55.2	4
85.8	98.6	x	109.4	106.2	x	81.5	88.3	x	75.2	4. 2
78.5	108.5	x	109.2	102.8	x	91.2	87.7	x	74.9	3
80.3	103.7	x	107.3	103.8	x	93.2	86.2	x	61.8	4
82.9	92.4	x	108.1	110.3	x	91.5	94.6	x	64.9	5
85.0	89.3	x	106.2	113.1	x	90.5	101.0	x	66.0	6
89.5	88.0	x	109.0	118.7	x	95.3	94.2	x	62.2	7
88.0	95.7	x	108.5	118.2	x	91.8	95.7	x	63.0	8
84.4	96.4	x	110.5	117.2	x	86.4	105.7	x	59.7	9
84.5	96.4	x	115.5	123.4	x	91.8	108.2	x	54.7	10
81.0	99.7	x	116.1	122.2	x	86.2	106.9	x	58.3	11
80.0	102.9	x	117.6	118.9	x	89.9	108.8	x	54.6	12
82.4	100.8	x	116.5	114.0	x	85.0	114.0	x	59.8	5. 1
<b>82.1</b>	<b>100.1</b>	x	<b>117.2</b>	<b>120.6</b>	x	<b>99.8</b>	<b>122.9</b>	x	<b>70.5</b>	<b>2</b>
△0.4	△0.7	x	0.6	5.8	x	17.4	7.8	x	17.9	(%) 対前月増減率
△4.3	1.5	x	7.1	13.6	x	22.5	39.3	x	△6.3	対前年同月増減率

資料：県統計課

## 16 着工新設住宅 (利用関係別)

(単位：戸、㎡)

年月	総数		持家		貸家		給与住宅		分譲住宅	
	戸数	床面積	戸数	床面積	戸数	床面積	戸数	床面積	戸数	床面積
令和2年	16 339	1 586 013	8 425	992 294	4 342	213 129	92	5 768	3 480	374 822
3	18 334	1 766 316	9 559	1 118 438	4 688	229 540	68	5 587	4 019	412 751
4	18 302	1 706 873	8 275	955 192	5 057	251 716	114	8 443	4 856	491 522
4. 3	1 900	170 370	712	83 220	635	32 319	3	518	550	54 313
4	1 360	137 087	673	78 492	207	10 272	6	548	474	47 775
5	1 313	124 919	653	76 058	326	14 727	11	829	323	33 305
6	1 632	147 460	759	85 948	495	23 432	6	898	372	37 182
7	1 498	140 370	734	84 871	477	25 085	5	767	282	29 647
8	1 696	158 148	787	89 854	473	23 599	13	1 352	423	43 343
9	1 674	157 967	731	83 430	437	22 596	7	381	499	51 560
10	1 289	121 112	628	72 907	406	20 405	3	687	252	27 113
11	1 389	126 769	656	76 129	495	24 982	7	696	231	24 962
12	1 406	131 183	691	78 738	422	21 663	13	766	280	30 016
5. 1	1 181	106 271	553	62 879	383	17 049	5	514	240	25 829
2	1 322	120 427	652	73 228	416	19 959	5	617	249	26 623
3	<b>1 738</b>	<b>153 210</b>	<b>628</b>	<b>71 486</b>	<b>478</b>	<b>22 853</b>	<b>5</b>	<b>854</b>	<b>627</b>	<b>58 017</b>

資料：国土交通省

鉱工業

建

築

## 17 企業倒産状況

(単位：件、百万円)

年 月	総 数		建 設 業		製 造 業		卸 売 業 ・ 小 売 業		そ の 他	
	件 数	負 債 額	件 数	負 債 額	件 数	負 債 額	件 数	負 債 額	件 数	負 債 額
令和2年	118	11 154	28	3 179	15	1 421	38	3 368	37	3 186
3	104	10 886	24	3 411	10	1 122	30	2 398	40	3 955
4	121	31 428	26	5 083	16	3 815	26	3 354	53	19 176
4. 4	7	345	—	—	2	95	2	160	3	90
5	7	953	3	680	—	—	1	83	3	190
6	9	3 472	2	127	3	710	1	15	3	2 620
7	14	789	—	—	1	10	3	197	10	582
8	14	2 513	3	918	1	900	4	340	6	355
9	13	2 226	5	1 093	1	800	4	201	3	132
10	13	1 705	2	120	1	50	5	1 215	5	320
11	13	12 965	3	852	1	60	1	10	8	12 043
12	3	216	1	110	—	—	1	76	1	30
5. 1	10	1 288	2	76	2	662	3	496	3	54
2	9	1 357	3	230	1	195	2	818	3	114
3	11	1 109	—	—	4	908	2	20	5	181
4	10	1 691	1	260	3	296	2	180	4	955

(注) 負債額1千万円以上。

資料：東京商工リサーチ水戸支店 (TEL 029-224-2741)

## 18 文化施設利用状況

年度・月	アクアワールド・大洗入館者数	近代美術館入館者数	つくば美術館入館者数	天心記念五浦美術館入館者数	歴史館入館者数	陶芸美術館入館者数	ミュージアムパーク自然博物館入館者数	フラワーパーク利用者数	霞ヶ浦環境科学センター入館者数
令和2年度	645 052	52 527	11 692	3 727	53 254	26 040	257 658	18 921	25 409
3	798 904	53 648	26 819	30 819	62 255	32 748	281 124	208 931	25 596
4	1 200 700	84 574	42 725	43 332	67 844	50 059	448 040	253 260	35 622
4. 4	85 584	3 574	3 613	3 288	5 367	3 614	31 008	16 723	2 069
5	113 576	12 665	7 633	4 780	4 391	3 513	46 343	57 287	3 034
6	93 118	7 641	3 359	4 212	11 356	1 926	31 833	25 838	3 499
7	124 024	9 192	3 360	2 728	2 615	3 197	42 589	9 349	3 646
8	191 392	11 426	2 443	3 640	2 965	4 606	60 439	8 618	2 784
9	103 365	8 487	1 515	4 039	2 881	3 160	39 407	8 942	4 710
10	100 088	7 821	2 797	3 201	5 464	6 015	38 573	34 069	2 974
11	79 826	3 850	3 739	4 045	12 662	7 727	38 506	31 936	3 059
12	63 004	2 229	1 948	1 648	3 148	2 557	23 133	32 631	2 791
5. 1	76 368	2 617	3 647	2 528	3 554	3 182	38 722	3 666	1 838
2	71 206	4 333	5 066	6 076	6 103	7 866	26 525	9 045	2 738
3	99 149	10 739	3 605	3 147	7 338	2 696	30 942	15 156	2 480
4	90 662	2 152	3 119	2 540	4 857	4 506	30 131	16 660	2 230

(注) (1) フラワーパークは、改修工事により令和2年6月から令和3年4月28日まで休園。

(2) 天心記念五浦美術館は、空調工事により令和2年8月から令和3年4月23日まで休館。

(3) 全施設において、令和2年4月から令和3年9月まで新型コロナウイルスまん延予防に伴う臨時休館・休園日あり。

(4) ミュージアムパークは、令和4年2月3日から3月8日まで休館。

資料：アクアワールド・大洗 (TEL 029-267-5151)

県教育庁文化課 (TEL 029-301-5445)

フラワーパーク (TEL 0299-42-4111)

霞ヶ浦環境科学センター (TEL 029-828-0960)

## 19 消費生活相談

(単位：件)

年度・月	受付 件数	内 容 別 相 談 件 数 (延)													
		安全・ 衛生	品質・機能、 役務品質	法規・ 基準	価格・ 料金	計量・ 量目	表示・ 広告	販売 方法	契約・ 解約	接客 対応	包装・ 容器	施設・ 設備	買物 相談	生活 知識	その他
令和2年度	5 679	202	597	430	1 221	11	279	2 779	4 234	922	6	11	11	12	50
3	5 024	197	468	185	1 066	3	229	2 402	3 756	964	3	—	11	4	54
4p	5 206	163	478	192	1 186	10	270	2 739	3 871	1 090	7	24	9	5	45
4. 3	434	17	26	15	107	—	17	222	341	97	2	—	—	—	6
4p	439	15	41	14	112	—	31	251	335	104	—	3	2	2	4
5p	415	10	31	19	100	1	19	199	295	76	1	1	—	—	5
6p	455	22	36	22	96	1	21	229	328	110	—	3	—	1	5
7p	408	13	42	9	102	—	20	216	311	90	1	4	1	—	—
8p	424	16	40	16	81	2	29	232	297	91	—	3	—	1	5
9p	448	15	39	18	101	1	20	222	346	108	—	3	2	1	6
10p	409	10	36	14	97	1	16	208	305	84	—	—	1	—	2
11p	415	16	44	20	80	1	20	206	287	85	1	1	1	—	5
12p	391	9	41	22	78	2	12	213	299	85	—	2	2	—	5
5. 1p	431	12	35	12	95	—	31	221	324	84	3	3	—	—	2
2p	460	15	43	8	108	—	27	274	357	85	1	—	—	—	1
3p	511	10	50	18	136	1	24	268	387	88	—	1	—	—	5

(注) (1) pは速報値。

資料：県消費生活センター (TEL 029-224-4722)

(2) 内容別相談件数はマルチカウントなので合計は受付件数と一致しない。

## 20 生活保護

年度・月	被保護 世帯	被保護 実人員	保護率 (%)	生活扶助 人員	住宅扶助 人員	教育扶助 人員	介護扶助 人員	医療扶助 人員	その他扶助 人員
31、令和元年度	22 630	28 183	9.8	24 460	21 161	1 149	5 800	23 004	478
2	22 830	28 142	9.9	24 248	21 228	1 073	6 017	22 878	462
3	23 317	28 545	10.0	24 547	21 499	1 015	6 222	23 425	432
4. 3	23 366	28 569	10.1	24 785	21 645	1 075	6 345	23 819	522
4	23 285	28 369	10.0	24 368	21 417	953	6 305	23 473	417
5	23 360	28 419	10.0	24 401	21 463	939	6 338	23 621	419
6	23 412	28 455	10.1	24 487	21 517	930	6 370	23 834	401
7	23 503	28 544	10.1	24 570	21 567	930	6 397	23 755	401
8	23 555	28 619	10.1	24 660	21 625	950	6 436	23 803	400
9	23 584	28 622	10.1	24 633	21 642	946	6 433	23 727	402
10	23 601	28 650	10.2	24 818	21 746	945	6 461	23 779	417
11	23 663	28 744	10.2	25 127	21 867	966	6 489	23 857	427
12	23 641	28 728	10.2	25 162	22 001	977	6 479	23 935	416
5. 1	23 598	28 648	10.2	24 915	21 813	958	6 447	23 707	445
2	23 509	28 525	10.1	24 828	21 748	960	6 389	23 646	437
3	23 585	28 606	10.2	24 880	21 789	1 020	6 415	23 763	521

(注) (1) 年度値は平均値。

(2) 月別の数値は速報値。

資料：県福祉政策課

(3) 保護率には停止中人員を含めて算出。(4) その他は、生業、出産、葬祭扶助である。

(5) 年度値の被保護世帯及び被保護実人員は停止中人員を含む。

## 21 自殺者数

年 月	総 数	男	女	原 因 ・ 動 機 別								
				家庭問題	健康問題	経 済 ・ 生活問題	勤務問題	男女問題	学校問題	そ の 他	不 詳	
令和2年	484	333	151	86	209	77	53	16	7	16	166	
3	454	322	132	75	162	69	48	16	8	30	169	
4	489	352	137	92	208	105	80	15	12	29	128	
4.3	46	32	14	8	23	6	7	—	1	7	13	
4	46	36	10	5	24	10	11	—	—	2	9	
5	54	37	17	8	18	11	5	3	4	1	19	
6	48	34	14	12	12	10	8	3	2	3	14	
7	39	25	14	6	20	4	9	1	—	—	8	
8	36	29	7	8	14	12	5	1	1	—	10	
9	41	26	15	8	20	6	4	1	3	2	14	
10	44	34	10	7	22	15	4	2	—	4	9	
11	39	31	8	13	14	7	8	2	1	1	10	
12	30	22	8	8	14	13	8	1	—	2	8	
5.1	56	40	16	12	25	10	10	1	1	3	13	
2	33	24	9	3	17	3	9	2	—	3	6	
3	45	34	11	10	20	15	6	1	4	3	8	

(注) (1) 月別自殺者数については暫定値。

(2) 自殺の発見地における計上であり、自殺者の居住地とは異なる。

(3) 発見日における計上である。

(4) 原因・動機別の数値は、遺書・生前の言動等から原因が裏付けられる場合のみ3項目までの複数計上ができるため、総合と合計が一致しない。

資料：厚生労働省

## 22 交通事故発生件数

(単位：件、人)

年 月	発生件数	死 者	負 傷 者	原 因 別 発 生 件 数									
				安全運転義務違反			酒 酔 い 運 転	最 高 速 度 反 違	追 越 し 反 違	徐 違	行 反	一 時 停 止 反 違	そ の 他
				前 方 不 注 意 等	安 全 速 度	ハ ン ド ル プ レ ー キ 操 作 不 適 当							
令和2年	6 049	84	7 455	3 560	47	354	5	6	15	69	292	1 701	
3	5 929	80	7 241	3 426	53	314	3	14	8	60	310	1 741	
4	6 271	91	7 699	3 615	57	363	2	14	15	71	311	1 823	
4.3	502	5	614	293	5	27	—	1	—	5	25	146	
4	473	6	580	281	3	41	—	1	1	5	25	116	
5	476	9	578	263	3	28	—	2	—	6	21	153	
6	465	2	554	269	3	32	—	—	1	7	27	126	
7	487	5	630	266	3	26	—	1	1	11	23	156	
8	522	9	653	309	1	32	1	2	2	6	17	152	
9	513	10	638	306	7	23	—	1	2	6	25	143	
10	538	7	685	314	3	33	—	2	4	3	29	150	
11	616	13	747	363	3	20	—	—	1	12	37	180	
12	731	14	858	430	5	27	—	3	2	2	47	215	
5.1	540	12	674	293	5	38	—	3	2	4	29	166	
2	529	7	647	266	6	40	—	2	2	5	30	178	
3	550	5	678	306	1	31	—	1	2	4	40	165	

(注) 前方不注意等とは漫然、脇見、動静不注視、不確認(前左右)の合計件数である。

資料：県警察本部交通総務課

## 23 自動車保険請求等相談

(単位：件)

年度・月	総 数				自賠責保険・政府保障事業				任 意 保 険			
	契約募集	契約管理	保険金支払	その他	契約募集	契約管理	保険金支払	その他	契約募集	契約管理	保険金支払	その他
令和2年度	7	12	231	24	—	1	14	3	7	11	217	21
3	16	12	190	11	—	—	17	2	16	12	173	9
4	18	11	191	19	—	—	13	1	18	11	178	18
4. 4	—	3	14	1	—	—	3	—	—	3	11	1
5	1	1	14	1	—	—	1	—	1	1	13	1
6	2	3	18	1	—	—	—	—	2	3	18	1
7	1	2	15	—	—	—	2	—	1	2	13	—
8	1	—	23	1	—	—	—	—	1	—	23	1
9	2	1	19	4	—	—	1	1	2	1	18	3
10	3	—	12	2	—	—	1	—	3	—	11	2
11	3	—	12	4	—	—	1	—	3	—	11	4
12	—	—	14	—	—	—	1	—	—	—	13	—
5. 1	1	—	16	—	—	—	2	—	1	—	14	—
2	1	—	16	3	—	—	—	—	1	—	16	3
3	3	1	18	2	—	—	1	—	3	1	17	2
4	1	—	19	2	—	—	3	—	1	—	16	2

(注) (1) 日本損害保険協会が受け付けた自動車保険関連の相談等のうち、茨城県在住者からの申出件数。

(2) 「契約募集」は保険勧誘（商品説明等）に関するもの、「契約管理」は契約の継続・変更・解約手続等に関するもの、「保険金支払」は保険金の支払金額・手続等に関するもの。

資料：日本損害保険協会  
そんぽADRセンター本部運営G  
(TEL 03-4335-9291)

## 24 刑法犯認知件数

(単位：件)

年 月	総 数	凶 悪 犯	粗 暴 犯	窃 盗 犯	知 能 犯	風 俗 犯	そ の 他
令和2年	16 301	105	1 032	12 191	546	146	2 281
3	14 277	82	965	10 613	586	162	1 869
4	15 986	126	1 312	11 642	715	125	2 066
4. 3	1 155	13	74	857	45	8	158
4	1 126	7	98	838	35	7	141
5	1 294	8	111	952	29	8	186
6	1 320	12	104	967	60	13	164
7	1 348	16	128	987	40	6	171
8	1 494	13	126	1 079	76	11	189
9	1 479	13	136	1 005	88	20	217
10	1 567	15	117	1 127	86	6	216
11	1 658	5	132	1 227	85	18	191
12	1 496	11	139	1 042	104	14	186
5. 1	1 252	9	99	900	66	12	166
2	1 294	10	99	939	78	8	160
3	1 687	6	125	1 190	107	9	250

(注) 月別の数値は暫定値である。

資料：県警察本部刑事総務課

## 25 火災発生件数

(単位：件、世帯、人、棟)

年 月	発生件数	罹災世帯数	罹災人員数	死 傷 者 数		焼損棟数	焼 損 面 積		損 害 額 (千円)
				死 者	負 傷 者		建 物 (㎡)	林 野 (a)	
31、令和元年	1 249	506	1 129	54	148	994	56 908	1 216	6 002 784
2	1 051	446	995	35	126	904	33 402	1 301	2 280 439
3	1 149	444	1 017	34	129	880	42 405	1 339	8 845 742
3.1	153	62	128	4	13	91	13 321	406	1 682 468
2	223	56	103	2	14	106	4 643	306	279 583
3	102	38	76	4	14	78	3 502	83	5 035 471
4	99	39	88	6	13	80	3 074	533	256 652
5	66	23	52	—	10	78	3 177	4	201 427
6	68	28	59	1	10	52	1 770	1	200 309
7	67	29	68	5	6	54	2 274	1	306 352
8	80	32	121	3	10	63	1 324	1	199 484
9	70	42	83	1	10	63	2 295	—	173 824
10	57	24	68	1	5	57	1 840	1	125 793
11	64	29	71	1	10	50	856	—	143 586
12	100	42	100	6	14	108	4 329	3	240 793

資料：県消防安全課

## 特別会員募集の お知らせ

茨城県統計協会では、統計情報の普及を図るため、特別会員制度を設けています。会員の皆様には各種統計刊行物を無料で配付するほか、最新の統計情報をメールでお知らせします。法人・個人を問わず、どなたでも加入できますので、お気軽にお申し込みください。

### 配付予定刊行物

※年会費：4月から3月までの分

#### ○A会員（年会費 20,000円）

水戸市消費者物価指数・・・（毎月）  
茨城県の人口と世帯・・・（毎月）  
茨城県の景気動向・・・（毎月）  
統計いばらき・・・（隔月）  
茨城県景気ウォッチャー調査・・・（四半期）  
四半期別県内総生産（GDP）速報・・・（四半期）  
茨城県統計年鑑・・・（年刊）  
鉱工業指数・・・（年刊）  
賃金・労働時間・雇用の動き・・・（年刊）

茨城の工業統計表・・・（年刊）  
茨城早わかり・・・（年刊）  
市町村早わかり・・・（年刊）  
茨城県民手帳<デスク判>・・・（年刊）  
茨城県の人口・・・（年刊）  
茨城県の人口<町丁字別>・・・（年刊）  
茨城県県民経済計算・・・（年刊）

#### ○B会員（年会費 7,000円）

水戸市消費者物価指数・・・（毎月）  
茨城県の人口と世帯・・・（毎月）  
茨城県の景気動向・・・（毎月）  
統計いばらき・・・（隔月）  
茨城県景気ウォッチャー調査・・・（四半期）  
茨城早わかり・・・（年刊）  
市町村早わかり・・・（年刊）  
茨城県民手帳<デスク判>・・・（年刊）

※ 詳細については、茨城県統計協会（茨城県政策企画部統計課内）へ直接お問い合わせください。

電話 029-301-2637 FAX 029-301-2669

茨城県統計協会ホームページ（<https://www.ibatokei.jp>）からもお申し込みいただけます。

## いばらき統計情報ネットワーク（統計課）

<https://www.pref.ibaraki.jp/kikaku/tokei/fukyu/tokei/index.html>



をご覧ください♪

統計いばらき 2023年4、5 No.749

令和5年5月発行

編集／茨城県政策企画部統計課

発行／茨城県統計協会

〒310-8555 水戸市笠原町978-6

電話 029-301-2637

FAX 029-301-2669

印刷所／コトブキ印刷株式会社



家計簿で  
豊かな暮らしの  
基礎づくり

# 家



# 計



# 調



# 査



個人情報  
は保護  
されます。

調査員は  
調査員証  
を携帯しています。

調査員が  
伺いましたら、  
ご回答をお願い  
いたします。

パソコン、  
タブレット、  
スマートフォン  
からもご回答いただけます。

家計調査は、暮らしの実態を  
家計収支の面から明らかにし、  
我が国の経済・社会政策の  
基礎資料となります。

家計調査

検索

<https://www.stat.go.jp/data/kakei/index.html>  
印刷用の紙にリサイクルできます。

総務省統計局・茨城県

