

# いばらきの種雄牛



北国関7

2021

春

黒毛和種

# いばらきの種雄牛

気高系

## 北国関7

平茂勝-北国7の8-安美金



抜群の安定感  
枝肉共励会で上位入賞の常連

枝肉重量 52.3kg  
脂肪交雑 2.40  
ロース芯面積 11.9cm

気高系

## 北平関



北国関7-勝忠平-金幸

待望の北国関7の息牛誕生  
驚きの増体・高い脂肪交雑力  
育種価

枝肉重量 144.8kg  
脂肪交雑 2.59  
ロース芯面積 12.4cm

茂金系

## 茂光洋 IARS保因



茂洋-北国7の8-紋次郎

質・量を兼ねた安定した実力  
一般出荷枝肉データで好成績  
育種価

枝肉重量 51.6kg  
脂肪交雑 2.57  
ロース芯面積 13.4cm

田尻系

## 日出丸105



北平安-平茂勝-安福(岐阜)

名牛「安平」をつむぐ血統  
安定した脂肪交雑力

育種価  
枝肉重量 52.1kg  
脂肪交雑 2.48  
ロース芯面積 13.3cm

田尻系

## 埜安福



安福久-平茂勝-安福165の9

高い脂肪交雑力 (BMSNo.平均10)  
育種価(脂肪交雑)第1位

育種価  
枝肉重量 39.0kg  
脂肪交雑 3.05  
ロース芯面積 17.1cm

茂金系

## 百合宏 IARS保因



茂洋-百合茂-北国7の8

茂金系と気高系のハーフ  
雌の成績期待

育種価  
枝肉重量 46.2kg  
脂肪交雑 2.33  
ロース芯面積 11.4cm

気高系

## 北平5



平茂勝-北国7の8-紋次郎

宮城全共優等賞の実力  
証明された増体

育種価  
枝肉重量 119.8kg  
脂肪交雑 2.11  
ロース芯面積 8.9cm

待望の「北国関7」の息牛誕生 驚愕の増体，父を超える肉質

きたひらせき

# 北平関

黒原5898 (84.5点)

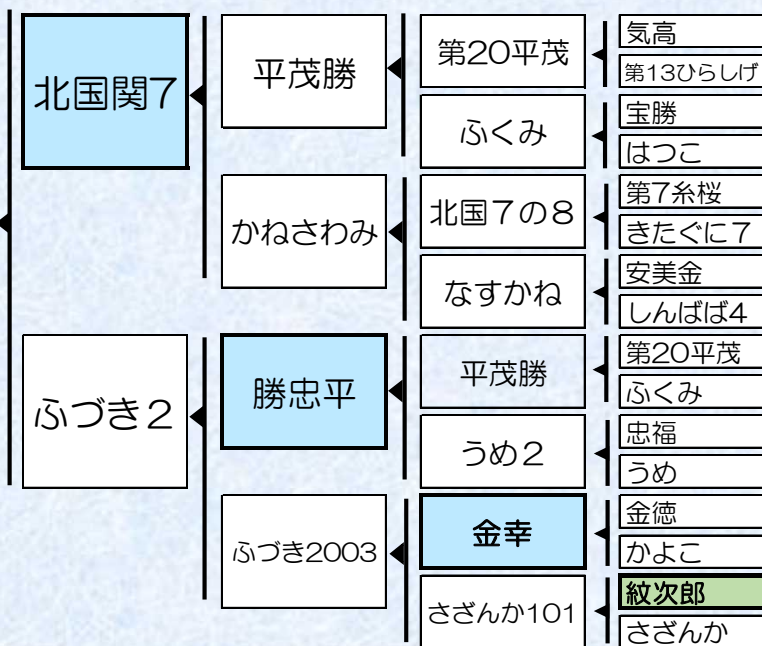
繁殖者：常陸太田市 川又覚氏

生年月日：平成26年3月26日

個体識別番号：12536 75250



母「ふづき2」の育種価は，枝肉重量 (69.3)，脂肪交雑 (2.5)，ロース芯面積 (8.2) で，1産目産子 (北平安) でBMSNo.12を記録. 早くから高育種価の繁殖雌牛として注目されていた.



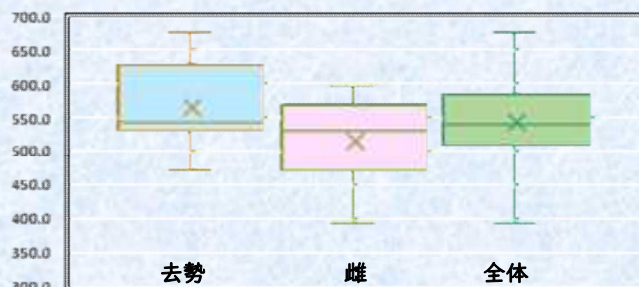
## 育種価 (R3.2月)

枝肉重量		ロース芯面積		バラの厚さ	
育種価	正確度	育種価	正確度	育種価	正確度
144.8	0.903	12.45	0.892	2.15	0.882
皮下脂肪厚		歩留基準値		脂肪交雑	
育種価	正確度	育種価	正確度	育種価	正確度
0.32	0.910	1.13	0.906	2.59	0.923

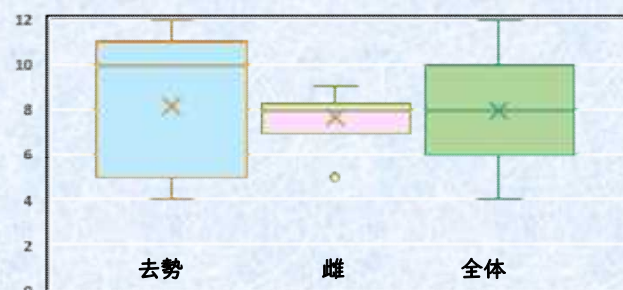
## 現場後代検定成績

	検定頭数	と畜月齢	枝肉重量 (kg)	ロース芯面積 (cm)	バラ厚 (cm)
去勢	11	28.8	567.6	64.82	9.08
雌	10	31.0	517.3	65.20	9.24
全体	21	29.8	543.7	65.00	9.16
	皮下脂肪厚 (cm)	歩留基準値 (%)	BMSNo	肉質4等級率	肉質5等級率
去勢	2.75	74.35	8.18	82%	55%
雌	3.21	74.73	7.70	100%	60%
全体	2.97	74.53	7.78	90%	57%

## 枝肉重量



## 脂肪交雑 (BMSNo.)



去勢 母父：美津安照 枝肉重量：546.5kg ロース芯：78cm<sup>2</sup> BMSNo.：11



去勢 母父：福栄 枝肉重量：649kg ロース芯：87cm<sup>2</sup> BMSNo.：10

一般出荷で実力証明 4等級率以上率95.1%

しげみつひろ

# 茂光洋

IARS保因



茂金系

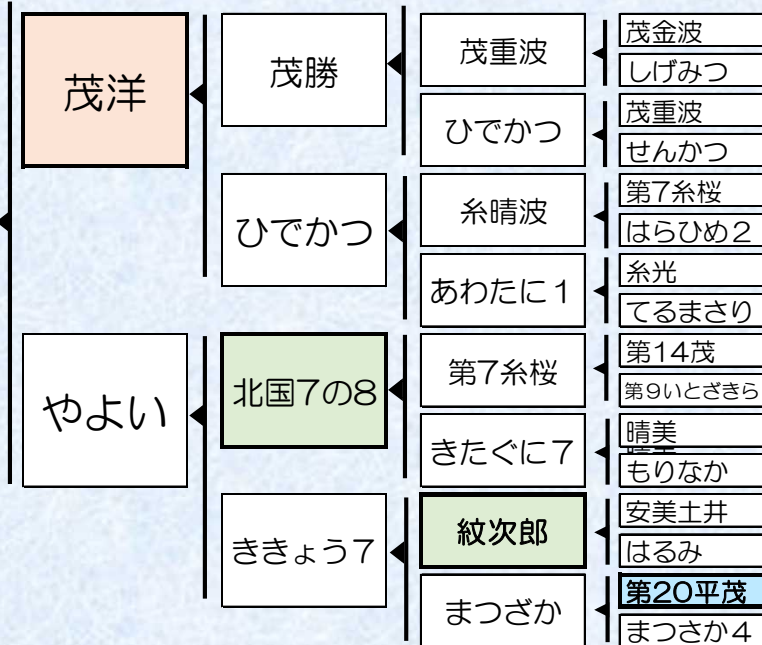
黒14727 (82.9点)

繁殖者：大子町 益子光洋氏

生年月日：平成22年3月2日

個体識別番号：12750 91070

現場後代検定(16頭)でBMSNo.の平均が県歴代トップの9.25を記録。一躍「北国関7」号に替わるスターに躍り出た。令和2年から一般肥育成績も続々判明し、その実力どおり、BMSNo.の平均が全体で8.63を記録。枝肉重量も去勢で529kg, 雌で469kgで充実した肉量があり安定した成績を収めている。



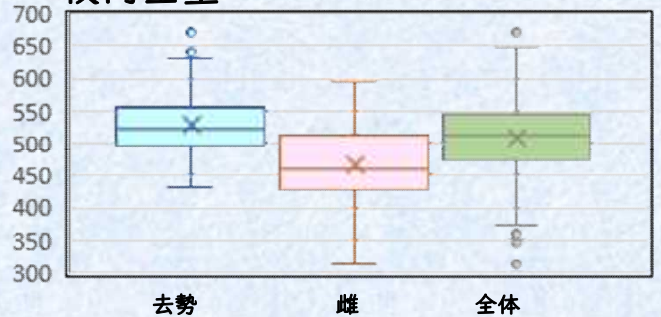
## 育種価 (R3.2月)

枝肉重量		ロース芯面積		バラの厚さ	
育種価	正確度	育種価	正確度	育種価	正確度
51.6	0.978	13.40	0.975	0.41	0.972
皮下脂肪厚		歩留基準値		脂肪交雑	
育種価	正確度	育種価	正確度	育種価	正確度
-0.19	0.979	1.63	0.978	2.57	0.982

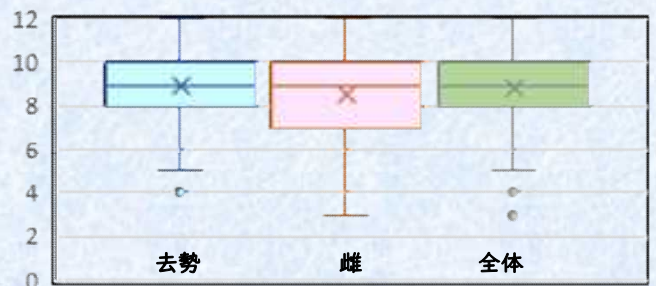
## 一般出荷成績 (検定含む)

	頭数	枝肉重量 (kg)	ロース芯面積 (cm)	バラ厚 (cm)	皮下脂肪厚 (cm)	歩留基準値 (%)	BMSNo
去勢	137	528.6	69.6	8.59	2.43	75.45	8.95
雌	63	468.8	65.7	8.14	2.65	75.19	8.52

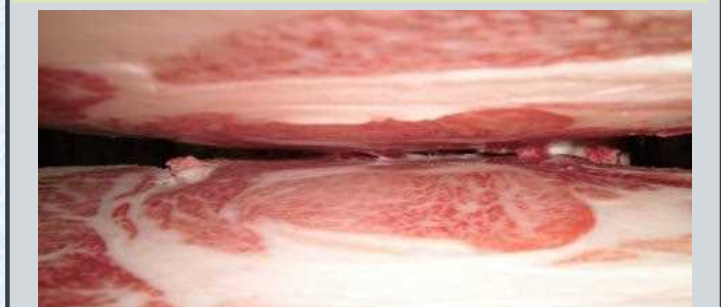
## 枝肉重量



## 脂肪交雑 (BMSNo.)



去勢 母父：平茂勝 枝肉重量：535.5kg ロース芯：68cm<sup>2</sup> BMSNo.：12



雌 母父：系福(鹿) 枝肉重量：542.5kg ロース芯：82cm<sup>2</sup> BMSNo.：10

ひのでまる105

# 日出丸105

黒14808 (81.5点)

繁殖者：大子町 谷田部恒雄氏

生年月日：平成22年7月28日

個体識別番号：12548 80905



田尻系

## 育種価 (R3.2月)

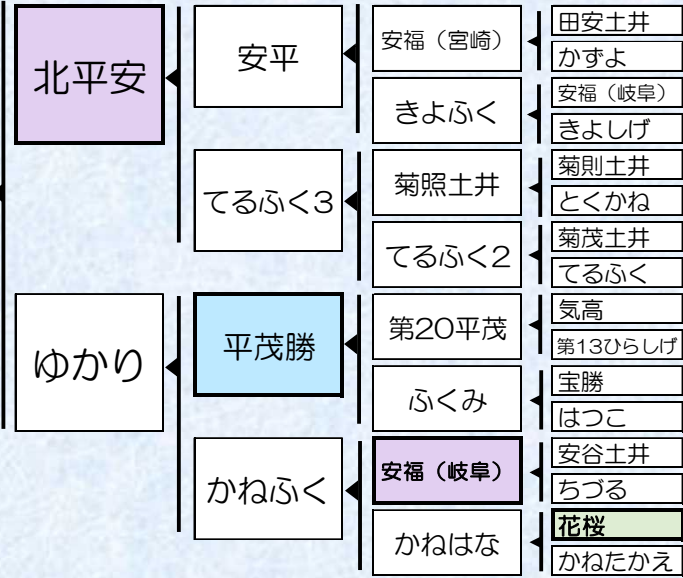
枝肉重量		ロース芯面積		バラの厚さ	
育種価	正確度	育種価	正確度	育種価	正確度
52.1	0.910	13.32	0.900	1.38	0.889

皮下脂肪厚		歩留基準値		脂肪交雑	
育種価	正確度	育種価	正確度	育種価	正確度
-0.50	0.916	2.60	0.913	2.48	0.929

## 現場後代検定成績

	検定頭数	と畜月齢	枝肉重量 (kg)	ロース芯面積 (cm)	バラ厚 (cm)
去勢	11	28.7	531.9	67.45	9.14
雌	7	30.7	512.4	65.71	9.04
全体	18	29.5	524.3	66.78	9.10

	皮下脂肪厚 (cm)	歩留基準値 (%)	BMSNo	肉質4等級率	肉質5等級率
去勢	2.65	75.25	7.73	91%	64%
雌	2.43	75.39	8.14	100%	71%
全体	2.57	75.31	7.89	94%	67%



きたひら5

# 北平5

黒原5139 (83.8点)

繁殖者：常陸大宮市 永嶋茂氏

生年月日：平成19年3月5日

個体識別番号：12352 09176



気高系

## 育種価 (R3.2月)

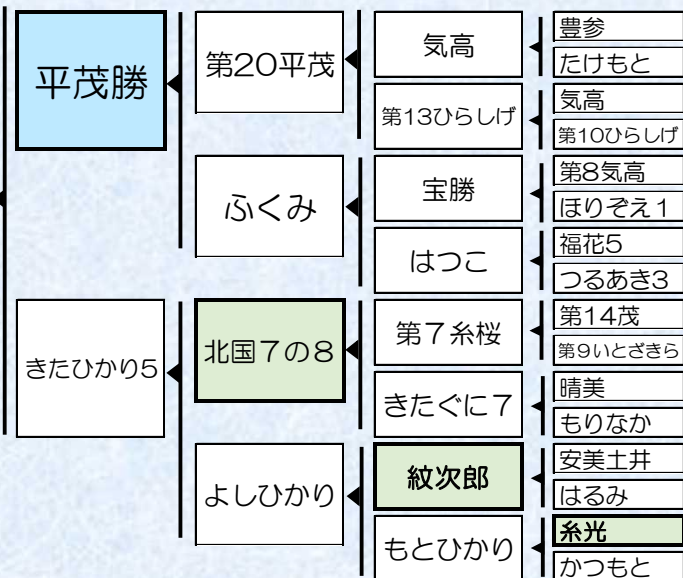
枝肉重量		ロース芯面積		バラの厚さ	
育種価	正確度	育種価	正確度	育種価	正確度
119.8	0.948	8.92	0.941	1.59	0.934

皮下脂肪厚		歩留基準値		脂肪交雑	
育種価	正確度	育種価	正確度	育種価	正確度
-0.32	0.952	1.09	0.949	2.11	0.959

## 枝肉調査成績

	検定頭数	と畜月齢	枝肉重量 (kg)	ロース芯面積 (cm)	バラ厚 (cm)
去勢	4	28.6	528.3	61.75	8.85
雌	5	31.4	502.2	63.00	8.58
全体	9	30.2	513.8	62.44	8.70

	皮下脂肪厚 (cm)	歩留基準値 (%)	BMSNo	肉質4等級率	肉質5等級率
去勢	1.93	74.98	6.50	75%	25%
雌	3.34	74.04	7.80	60%	60%
全体	2.71	74.46	7.22	67%	44%



# 令和3年2月更新の育種価（脂肪交雑）で第2位（3.05）

はなわやすふく

# 埴安福



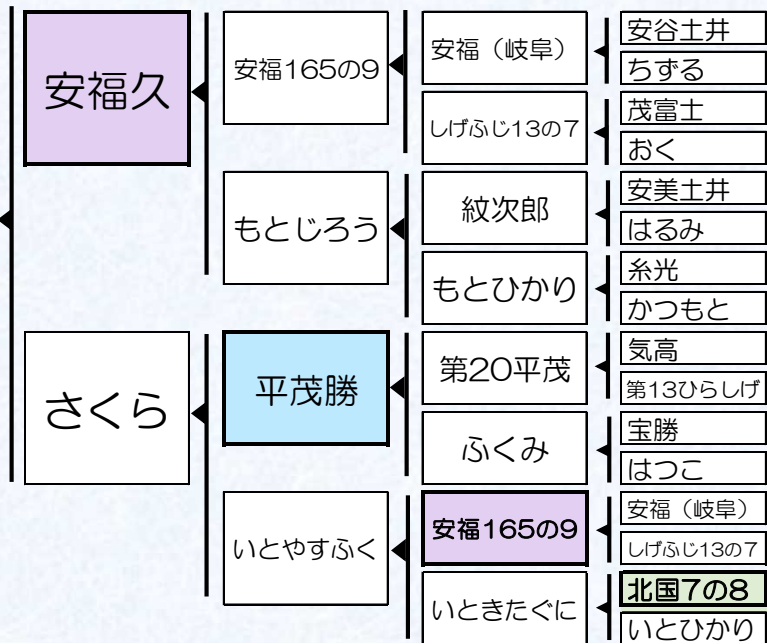
黒14899（81.7点）

繁殖者：大子町 益子正広氏

生年月日：平成24年2月29日

個体識別番号：12476 24547

全国にその名を轟かせている「安福久」を父に持ち、母方は「平茂勝」-「安福165の9」-「北国7の8」とその時代をリードした名牛で占められており、現場後代検定で期待どおりの成績を記録した。増体系の繁殖雌牛への交配がお勧めです。



## 育種価（R3.2月）

枝肉重量		ロース芯面積		バラの厚さ	
育種価	正確度	育種価	正確度	育種価	正確度
39.0	0.893	17.09	0.882	0.80	0.871
皮下脂肪厚		歩留基準値		脂肪交雑	
育種価	正確度	育種価	正確度	育種価	正確度
-0.60	0.901	2.90	0.897	3.05	0.915

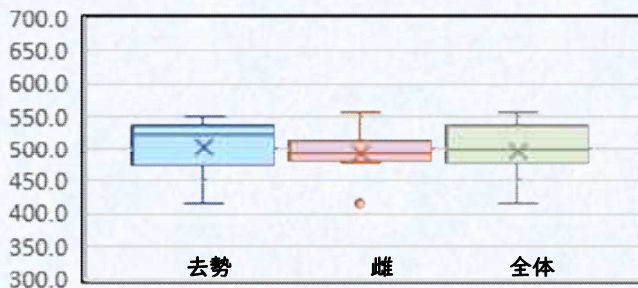
## 現場後代検定成績

	検定頭数	と畜月齢	枝肉重量 (kg)	ロース芯面積 (cm)	バラ厚 (cm)
去勢	6	28.4	518.5	65.50	8.65
雌	9	30.3	484.2	69.22	8.76
全体	15	29.6	497.9	67.73	8.71

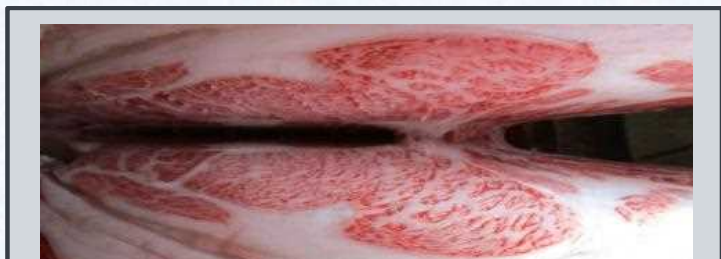
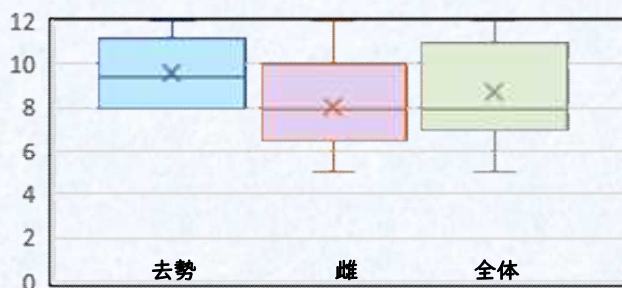
  

	皮下脂肪厚 (cm)	歩留基準値 (%)	BMSNo	肉質4等級率	肉質5等級率
去勢	2.28	75.17	9.67	100%	100%
雌	3.31	75.23	8.11	89%	56%
全体	2.90	75.21	8.73	93%	73%

## 枝肉重量



## 脂肪交雑 (BMSNo.)



雌 母父：勝忠平 枝肉重量：556.5kg ロース芯：76cm<sup>2</sup> BMSNo.：12



去勢 母父：勝忠平 枝肉重量：489.5kg ロース芯：67cm<sup>2</sup> BMSNo.：12

ゆりひろ  
**百合宏**

IARS保因



茂金系

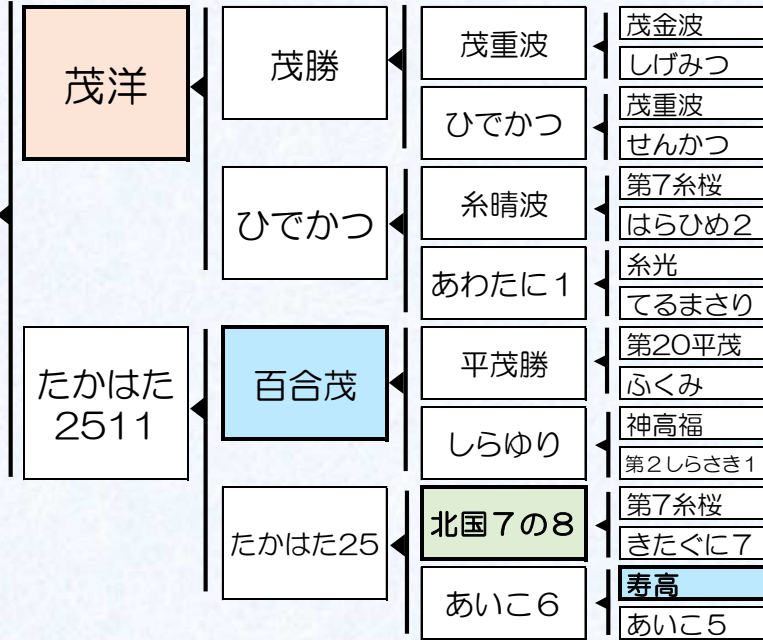
黒14962 (81.2点)

繁殖者：常総市 佐藤宏弥氏

生年月日：平成25年1月2日

個体識別番号：13674 84670

母「たかはた2511」の育種価は、枝肉重量 (88.7) , 脂肪交雑 (2.4) , ロース芯面積 (17.6) で、1産目産子 (安福久) で、ロース芯105cm<sup>2</sup> (BMSNo.12) を記録するなど驚異的な成績で注目を浴びました。



育種価 (R3.2月)

枝肉重量		ロース芯面積		バラの厚さ	
育種価	正確度	育種価	正確度	育種価	正確度
46.2	0.911	11.45	0.901	0.96	0.890
皮下脂肪厚		歩留基準値		脂肪交雑	
育種価	正確度	育種価	正確度	育種価	正確度
0.35	0.917	1.37	0.914	2.33	0.930

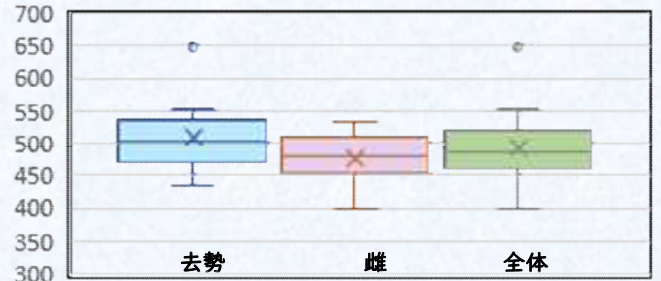
現場後代検定成績

	検定頭数	と畜月齢	枝肉重量 (kg)	ロース芯面積 (cm)	バラ厚 (cm)
去勢	13	28.6	510.3	63.62	8.72
雌	12	29.7	478.1	67.00	8.67
全体	25	29.1	494.9	65.24	8.69

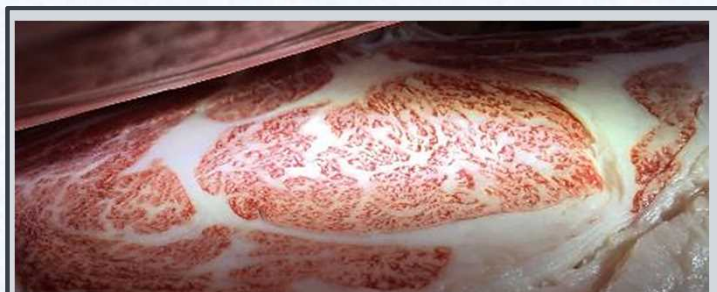
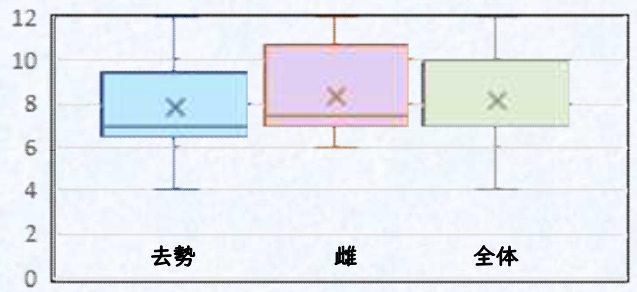
  

	皮下脂肪厚 (cm)	歩留基準値 (%)	BMSNo	肉質4等級率	肉質5等級率
去勢	2.88	74.62	7.92	92%	46%
雌	3.23	74.99	8.42	100%	50%
全体	3.05	74.80	8.16	96%	44%

枝肉重量



脂肪交雑 (BMSNo.)



雌 母父：安福久 枝肉重量：478.5kg ロース芯：68cm<sup>2</sup> BMSNo.：11



雌 母父：北国7の8 枝肉重量：484kg ロース芯：68cm<sup>2</sup> BMSNo.：10

# 本県の未来を担うヤングブル

やすしげぜき

**安茂関**

- ・気高系：田尻系母体の交配に最適
- ・北国関7号の息牛。父を受け継ぐ肉質に期待
- ・遺伝病フリー

黒原6028(83.6)	北国関7	安茂勝	福栄	北国7の8	61.7	B	10.1	B	1.49	A
13603-6061-2	黒原4420	黒原4006	黒原2886	黒原1530	-0.20	C	1.81	B	2.17	A
IB-65	赤	平成27年7月29日	常陸太田市	豊田 正広氏	現場後代検定 2019年度開始					

よしつねはる

**義常治**

- ・田尻系：藤良・気高系の交配に最適
- ・秋田県有種雄牛（義平福）の息牛。高育種価の母（たかはた2511）から2頭目の種雄牛。増体力に期待大
- ・遺伝病フリー

黒15378(84.3)	義平福	百合茂	北国7の8	寿高	95.61	A	18.349	A	1.112	A
14276-8771-3	黒原5055	黒原4086	黒原1530	黒育204	-0.42	B	2.473	A	2.187	A
IB-67	クリーム	平成28年12月29日	常総市	佐藤 宏弥氏	現場後代検定 2019年度開始					

なかみつくに

**那珂光圀**

- ・田尻系：気高・藤良系の脂肪交雑改良に期待
- ・母（あや771）は、枝肉重量育種価（98.7）増体も期待できる安福久の息牛
- ・遺伝病フリー，あか毛遺伝子保有（MSHR-E/e）

黒原6171(84.3)	安福久	百合茂	金幸	平茂勝	52.10	B	16.376	A	0.590	C
14137-0154-6	黒原4416	黒原4086	黒原2865	黒原2441	-0.66	A	2.578	A	2.448	A
IB-68	透明	平成29年3月25日	常陸大宮市	軍司 英昭氏	現場後代検定 2020年度開始					

なかしげはれ

**那珂茂晴**

- ・茂金系：気高・田尻・藤良系母体の交配に適
- ・茂光洋の息牛。宮城の名牛「茂洋」と活躍中の「茂光洋」のインブリード
- ・遺伝病フリー

黒15474(84.6)	茂光洋	平茂晴	茂洋	福栄	母未算出					
15524-0190-1	黒原4416	黒原3712	黒原4257	黒原2886						
IB-70	桃	2017年10月14日	常陸大宮市	軍司 英昭氏	現場後代検定 2020年度開始					



しげただ 6

# 茂忠 6

- 茂金系：気高・田尻・藤良系母体の交配に適
- 茂光洋の息牛。母「きたまつふじ2」は県内育種価ベスト10。1産目産子（雌）でBMSNo.12を記録。
- 遺伝病フリー

黒15475(81.8)	茂光洋	勝忠平	北国7の8	茂勝	70.72	A	14.900	A	0.765	B
13448-6409-9	黒原4416	黒原3800	黒原1530	黒高989	-0.23	B	1.877	B	2.687	A
IB-71	黄緑	2017年11月30日		城里町	関沢 早苗氏		現場後代検定 2021年度開始			

いなのだいじゅう

# 稲乃大重

- 田尻系：気高・藤良系母体の交配に適
- 県南改良組合初の候補牛。父は島根県有牛「久茂福」で、改良事業団標準化ゲノミック育種価5.637（ベスト10入り：2021年時点）
- 遺伝病フリー

黒15611(83.8)	久茂福	百合茂	美津福	安平	52.29	B	14.460	A	0.575	C
13629-8201-0	黒原5488	黒原4086	黒原2748	黒原2208	-0.52	A	2.157	A	2.287	A
IB-72	緑	2019年3月2日		稲敷市	阿部栄氏		試験交配 2020年度			

ゆめみざくら

# 夢美桜

- 藤良系：気高・田尻系母体の交配に適
- 待望の藤良系種雄牛。高育種価の母（えみ17）は、1産目産子（去勢）でBMSNo.12を記録
- 遺伝病フリー

黒15666(84.2)	美国桜	勝忠平	牛若丸	平茂勝	79.64	A	19.061	A	1.246	A
13630-8956-5	黒原5204	黒原3800	黒原2542	黒原2441	-0.23	C	2.667	A	2.370	A
IB-73	黄	2019年9月12日		常総市	佐藤 宏弥氏		試験交配 2021年度			

しばさき

# 柴咲(仮)

- 気高系：田尻・藤良系母体の交配に適
- 長崎県有牛「勝乃幸」の息牛。父「勝乃幸」は、4等級以上率雌雄ともに95%を記録
- 遺伝病フリー

13583-6363-2	勝乃幸	安福久	平茂勝	美津福	43.95	C	9.482	C	0.737	C
IB-74	黒原5630	黒原4416	黒原2441	黒原2748	-0.46	B	1.676	B	1.906	B
		2020年2月1日		稲敷市	池田 信一氏		試験交配 2021年度			

# 種雄牛育種価(2021年2月更新)

総合 序列	名号	飼養地	生年	後代数	枝肉重量		ロース芯面積		バラの厚さ		皮下脂肪厚		歩留基準値		脂肪交雑	
					区分	育種価	区分	育種価	区分	育種価	区分	育種価	区分	育種価	区分	育種価
1	勝早桜5	北海道	2006	316	H	100.3	H	19.9	H	1.65	H	-0.23	H	2.71	H	2.54
2	百合茂	鹿児島	1999	1727	H	103.9	A	14.7	H	1.24	B	-0.44	B	1.89	A	2.31
3	北平関	茨城県	2014	23	H	144.8	B	12.4	H	2.15	C	0.32	C	1.13	H	2.59
4	百合白清2	鳥取県	2010	20	H	78.4	H	15.5	H	1.83	H	-0.80	H	3.06	H	2.56
5	百合福久	鳥取県	2010	16	H	63.4	H	21.7	B	0.97	H	-0.95	H	3.70	H	3.66
6	幸紀雄	鹿児島	2008	497	H	67.5	H	17.0	H	1.28	H	-0.26	H	2.52	H	2.80
7	金太郎3	長崎県	2008	26	H	136.9	A	13.0	H	1.86	C	0.32	C	1.14	A	2.27
8	勝忠平	鹿児島	1998	1024	H	120.1	A	14.1	H	1.55	C	0.33	C	1.11	A	2.18
9	諒太郎	鹿児島	2011	124	H	97.5	H	15.6	C	0.73	A	-0.74	A	2.06	A	2.16
10	百合勝安	改良事	2008	83	H	116.0	A	14.2	B	0.98	C	-0.11	C	1.23	A	2.10
11	茂晴花	改良事	2009	74	H	57.1	H	15.8	C	0.53	A	-0.31	A	2.05	H	2.63
12	直太郎	鹿児島	2008	155	H	125.0	H	19.4	B	0.98	H	-0.84	H	2.45	B	1.97
13	花国安福	北海道	2006	213	H	118.3	A	13.0	H	1.86	B	-0.05	B	1.56	B	2.05
14	義平福	秋田県	2006	36	H	108.7	H	20.4	A	1.03	H	-0.79	H	2.82	B	1.90
15	第1花藤	北海道	2008	30	H	64.5	A	13.9	B	0.78	A	-0.37	A	1.95	A	2.31
16	茂洋	宮城県	2001	65	H	53.2	H	16.0	D	0.26	C	0.33	C	1.37	A	2.21
17	茂光洋	茨城県	2010	235	H	51.6	A	13.4	D	0.41	B	-0.19	B	1.63	H	2.57
18	日出丸105	茨城県	2010	28	H	52.1	A	13.3	H	1.38	H	-0.50	H	2.60	H	2.48
19	平茂晴	長崎県	1998	205	H	83.3	B	10.4	A	1.03	C	0.14	C	0.92	A	2.20
20	塙安福	茨城県	2012	21	H	39.0	H	17.1	B	0.80	H	-0.60	H	2.90	H	3.05
21	菊福秀	岩手県	2000	38	H	44.2	H	15.8	H	1.37	H	-0.44	H	2.88	H	2.58
22	平忠勝	山形県	2002	242	H	77.4	B	11.1	H	1.22	B	-0.55	B	1.85	A	2.16
23	北国関7	茨城県	2002	3214	H	52.3	B	11.9	H	1.49	A	-0.15	A	2.10	A	2.40
24	花之国	宮城県	2004	24	H	68.8	A	13.0	B	0.99	B	-0.25	B	1.81	B	2.05
25	芳之国	改良事	2006	781	H	80.4	C	9.2	B	0.81	D	1.13	D	-0.21	A	2.29
26	美国桜	鹿児島	2007	500	H	38.2	H	20.7	H	1.21	H	-0.86	H	3.88	A	2.41
27	北平5	茨城県	2007	62	H	119.8	C	8.9	H	1.59	C	-0.32	C	1.09	A	2.11
28	福華1	鹿児島	2005	190	H	77.6	C	9.3	H	1.44	B	-0.57	B	1.78	A	2.21
29	福増	改良事	2009	25	H	41.1	H	18.0	C	0.57	H	-0.44	H	2.73	A	2.22
30	安平幸	鹿児島	2002	85	H	51.9	A	12.9	C	0.73	A	-0.80	A	2.31	A	2.16

\*評価区分：HABCD評価は、繁殖雌育種価の平均、標準偏差を使って区分しています。  
 \*\*総合序列は、枝肉重量、ロース芯、脂肪交雑の序列を1:1:2で評価して算出しています。

# 適正交配により儲ける繁殖経営を目指しましょう

当研究所では、近親交配を避けた交配による健康な子牛づくりをサポートするため、近交係数の計算を行っています。併せて、繁殖牛の育種価を分析し、儲かる子牛づくりのサポートも行っています。

興味のある方は、当研究所（改良研究室）まで、お気軽にご相談ください。

## ● 繁殖経営で儲けるには・・・どうしたらいいの？

### ① 販売する子牛の数を増やす

- 繁殖雌牛の飼養頭数を増やす
- 分娩間隔を短くする
- 子牛の事故を少なくする

### ② 高く売れる子牛をつくる

- 有名種雄牛を交配する
- 子牛を大きく育てる
- 子牛の期待育種価の評価区分をB以上にする交配

\*市場上場時の名簿の期待育種価欄をB以上する

### ③ 生産経費を減らす

- 飼料費を削減する
- 医療費・治療費を削減する

#### 近親交配の防止による効果

- 子牛の事故率低下
- 発育不良子牛の減少
- 子牛の病気減少

#### 育種価を使いこなす効果

- 自家産繁殖牛の遺伝的能力の向上
- 生産子牛の遺伝的能力向上



# 譲渡方法・価格

県内の生産者の方々には、県酪農業協同組合連合会を通じて、譲渡します。

県外の方々は、精液取り扱い団体を通じて譲渡します。

## 《基幹種雄牛・一般供用種雄牛》

区分	名号	系統	父	母父	母の母父	母の母の母父	遺伝病	県内譲渡価格	県外譲渡価格
基幹種雄牛	北国関7	気高系	平茂勝	北国7の8	安美金	乙社6	フリー	1,760円 うち消費税160円	2,970円 うち消費税270円 + 家畜改良事業団の手数料
	茂光洋	茂金系	茂洋	北国7の8	紋次郎	第20平茂	IARS保因		
	日出丸105	田尻系	北平安	平茂勝	安福(岐阜)	花桜	フリー		
	北平関	気高系	北国関7	勝忠平	金幸	紋次郎	フリー		
種雄牛	北平5	気高系	平茂勝	北国7の8	紋次郎	糸光	フリー	1,320円 うち消費税120円	+ 各地域の精液取扱団体等の手数料
	埴安福	田尻系	安福久	平茂勝	安福165の9	北国7の8	フリー		
	百合宏	茂金系	茂洋	百合茂	北国7の8	寿高	IARS保因		

## 《待機種雄牛(ヤングブル)》

後代検定調査が終了していない、未来を担う可能性をひめたヤングブルの精液を、**不受胎牛の種付やを交雑種(F1)生産**に活用しませんか。

2021年度から、後代検定のための精液配布が終了したヤングブルの精液を**チャレンジ価格(880円うち消費税80円)**で提供します。

ヤングブルの精液は、県内のみの譲渡になります。

区分	名号	系統	父	母父	母の母父	母の母の母父	遺伝病	譲渡開始時期	県内譲渡価格
待機牛(ヤングブル)	安茂関	気高系	北国関7	安茂勝	福栄	北国7の8	フリー	2021年4月～	880円 うち消費税80円
	義常治	田尻系	義平福	百合茂	北国7の8	寿高	フリー		
	那珂光圀	田尻系	安福久	百合茂	金幸	平茂勝	フリー		
	那珂茂晴	茂金系	茂光洋	平茂晴	茂洋	福栄	フリー		
	茂忠6	茂金系	茂光洋	勝忠平	北国7の8	茂勝	フリー		
	稲乃大重	田尻系	久茂福	百合茂	美津福	安平	フリー		
	夢美桜	藤良系	美国桜	勝忠平	牛若丸	平茂勝	フリー	2021年秋以降	

## 《お問合せ先》

〒319-2224 茨城県常陸大宮市東野3700

茨城県畜産センター肉用牛研究所

☎ 0295-52-3167 FAX 0295-53-4490