

農 研 速 報

令和2年10月1日発行

茨城県農業総合センター農業研究所
〒311-4203 茨城県水戸市上国井町3402
TEL029-239-7212 FAX 029-239-7306

大豆の生育状況(9月28日現在、水戸市)

| 地域名 | 品種 | 生育ステージ | 対平年遅速 | 生育(作柄・品質)概況等 | これまでに講じた対策及び今後の方針 |
|-----|--------|--------|-------|--|---|
| 水 戸 | 里のほほえみ | 子実肥大期 | 平年並 | 1)気象概況(8月28日～9月27日) 生育期間(8月28日～9月27日)の平均気温は平年より1.9℃高く、日照時間は平年比116%、降水量は平年比61%であった。(水戸地方気象台観測値。平年値は直近5ヶ年の平均値。別紙に図示。) 2)生育概況 ●里のほほえみ:平年と比べて、主茎長はやや長く、主茎節数は並、分枝数はやや多く、茎の太さは細く、地上部生体重は並だった。一株英数は並、一株英重、一英重はやや重かった。 ●納豆小粒:平年と比べて、主茎長・主茎節数は並、分枝数はかなり多く、茎の太さはやや細く、地上部生体重は軽かった。一株英数は並、一株英重・一英重はやや軽かった。 | ・紫斑病・英害虫の防除を実施した。 (8月3日、11日、20日、31日、9月8日) ・適期収穫を実施する。 |
| | 納豆小粒 | 子実肥大期 | 平年並 | | |

表 畑における生育(水戸市 茨城県農総セ農研 作物研究室)

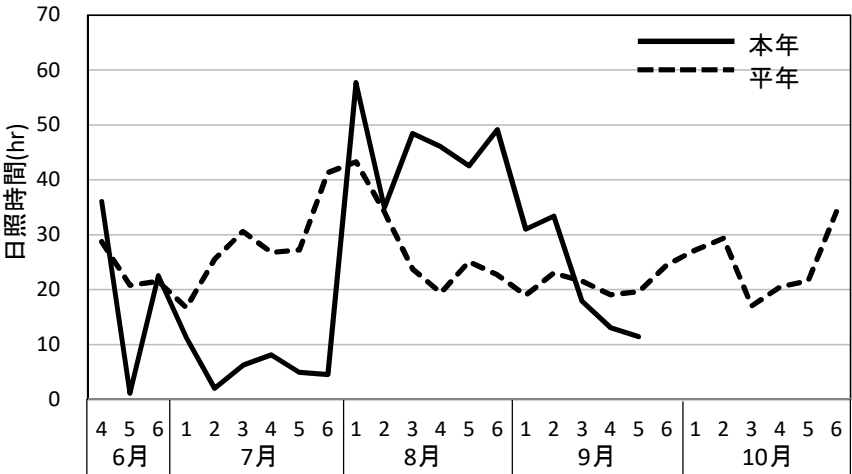
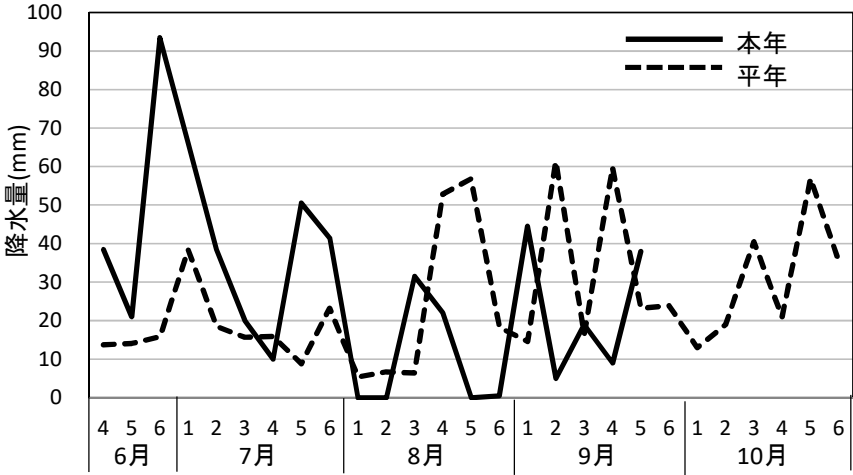
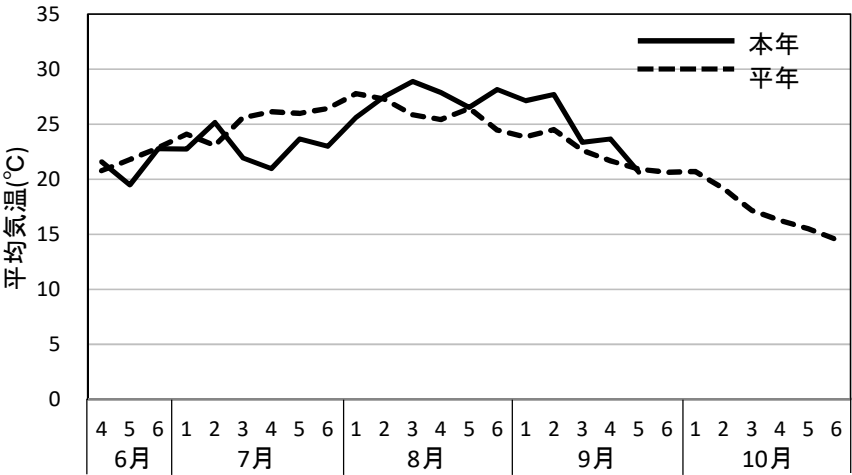
| 品種名 | 主茎長 | | | 主茎節数 | | | 分枝数 | | | 茎の太さ | | | 地上部生体重 | | |
|--------|------------|------------|------------|-----------|------------|------------|-------------|------------|------------|------------|------------|------------|-------------|------------|------------|
| | 本年 (cm) | 前年比 (%) | 平年比 (%) | 本年 (節) | 前年比 (%) | 平年比 (%) | 本年 (本/株) | 前年比 (%) | 平年比 (%) | 本年 (mm) | 前年比 (%) | 平年比 (%) | 本年 (g/株) | 前年比 (%) | 平年比 (%) |
| 里のほほえみ | 64.6 | 91 | 107 | 12.3 | 91 | 97 | 5.4 | 113 | 110 | 10.4 | 98 | 91 | 294.4 | 94 | 99 |
| 納豆小粒 | 77.3 | 115 | 97 | 14.8 | 93 | 95 | 11.0 | 192 | 186 | 8.9 | 87 | 87 | 256.8 | 78 | 82 |

| 品種名 | 一株英数 | | | 一株英重 | | | 一英重 | | |
|--------|-------------|------------|------------|-------------|------------|------------|-------------|------------|------------|
| | 本年 (英/株) | 前年比 (%) | 平年比 (%) | 本年 (g/株) | 前年比 (%) | 平年比 (%) | 本年 (g/英) | 前年比 (%) | 平年比 (%) |
| 里のほほえみ | 62.4 | 103 | 99 | 149.1 | 112 | 114 | 2.39 | 108 | 114 |
| 納豆小粒 | 193.2 | 97 | 100 | 97.9 | 76 | 92 | 0.51 | 78 | 92 |

耕種概要 1)圃場(来歴):表層腐植質黒ボク土(輪換畑圃場1年目)
3)栽植密度: 11.1株/m²(畦間60cm×株間15cm 1本立)
5)平年値:平成27年～令和元年の平均。

2)播種日:6月18日
4)施肥量 N-P₂O₅-K₂O=0.3-1.0-1.0kg/a
6)茎の太さは第1節(子葉節)と第2節(初生葉節)の節間で測定。

令和2年度半旬別気象経過図
(水戸地方気象台データを参考に作成。平年値は直近5年間の平均値。)





里のほほえみ(9月28日撮影)



納豆小粒(9月28日撮影)