

農 研 速 報

平成27年 12月14日発行

茨城県農業総合センター農業研究所

〒311-4203 茨城県水戸市上国井町3402

TEL029-239-7212 FAX 029-239-7306

大豆の生育状況(水戸市)

地域名	大豆種(品種)	生育ステージ	対平年遅速	生育(作柄・品質)概況等	これまでに講じた対策及び今後の方針
水 戸	タチナガハ	収穫終了	早い	1)気象概況:大豆生育期間(6月18日～10月26日) 平均気温は、平年に比べ0.7℃低く、日照時間は平年比93%、降水量は平年比73%であった。9月7日～11日にかけて、大雨があった(水戸地方気象台観測値。平年値は直近5ヶ年の平均値)。	・紫斑病・英害虫の防除を実施した。
	納豆小粒	収穫終了	やや早い	2)生育概況 ●タチナガハ: 平年と比べて開花期は3日遅く、成熟期は8日早かった。主茎長、主茎節数は平年並み、分枝数はやや多く、茎はやや太かった。全重と粗子実重は平年より重く、結実莢数は平年より多く、百粒重は平年よりやや重かった。	
	里のほほえみ	収穫終了	-	●納豆小粒: 平年と比べて開花期は1日遅く、成熟期は4日早かった。主茎長、主茎節数は平年並み、分子数は平年よりやや多く、茎は平年より太かった。全重と粗子実重は平年より重く、結実莢数は平年よりやや多く、百粒重は平年よりやや重かった。	

表 畑における生育(水戸市 茨城県農総セ農研 作物研究室)

品種名	開花期			成熟期			主茎長			主茎節数			分枝数			茎の太さ		
	本年 (月日)	前年差 (日)	平年差 (日)	本年 (月日)	前年差 (日)	平年差 (日)	本年 (cm)	前年比 (%)	平年比 (%)	本年 (節)	前年比 (%)	平年比 (%)	本年 (本/株)	前年比 (%)	平年比 (%)	本年 (mm)	前年比 (%)	平年比 (%)
タチナガハ	8.3	2	3	10.19	-4	-8	55	101	103	12.7	92	92	5.2	110	111	10.2	127	117
納豆小粒	8.10	2	1	10.26	-3	-4	80	100	106	16.4	96	93	6.4	100	113	9.9	119	122
里のほほえみ	8.3	-	-	10.21	-	-	53	-	-	13.2	-	-	5.0	-	-	11.8	-	-

品種名	全重			結実莢数			粗子実重			百粒重		
	本年 (kg/a)	前年比 (%)	平年比 (%)	本年 (莢/株)	前年比 (%)	平年比 (%)	本年 (kg/a)	前年比 (%)	平年比 (%)	本年 (g)	前年比 (%)	平年比 (%)
タチナガハ	83.6	111	131	72	128	136	53.1	123	162	39.7	111	117
納豆小粒	89.3	118	140	178	114	112	39.6	105	126	11.9	100	116
里のほほえみ	84.8	-	-	69	-	-	48.0	-	-	43.6	-	-

耕種概要 1)圃場(来歴):表層腐植質黒ボク土(輪換畑圃場1年目)

2)播種日:6月18日

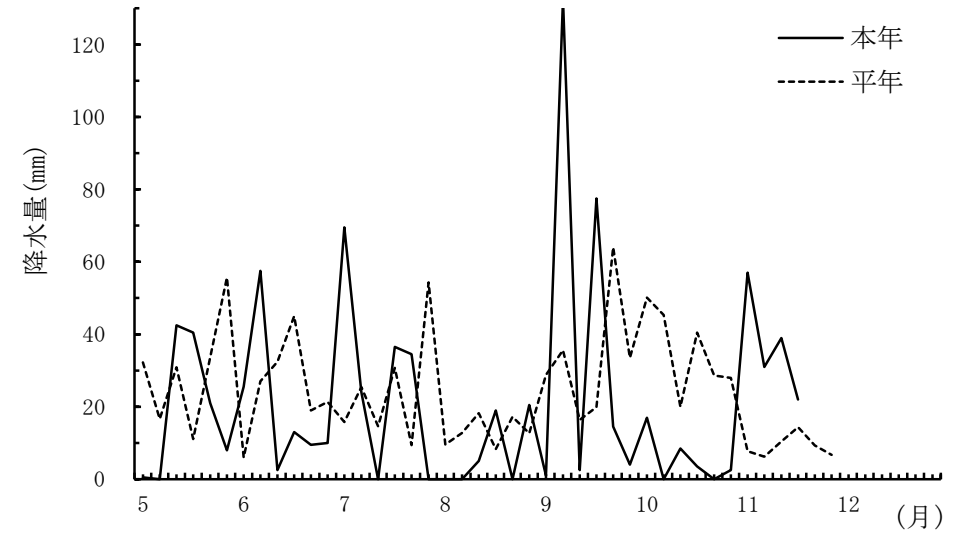
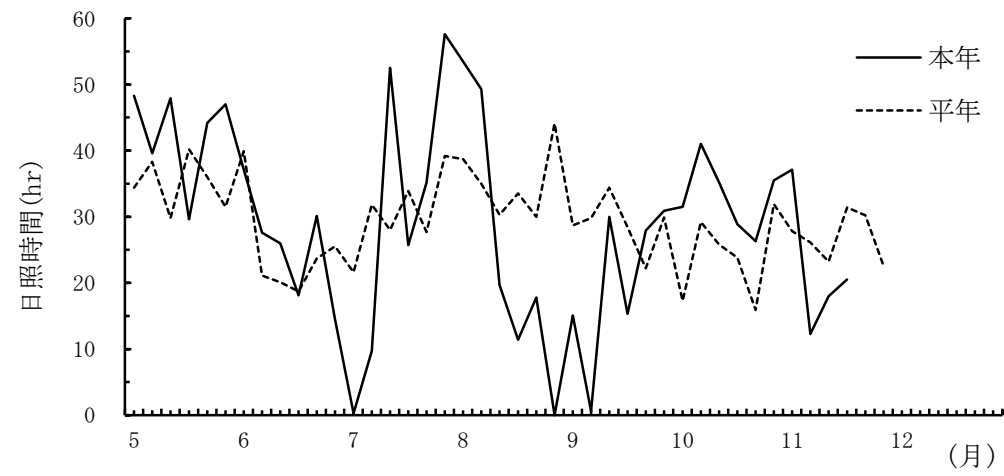
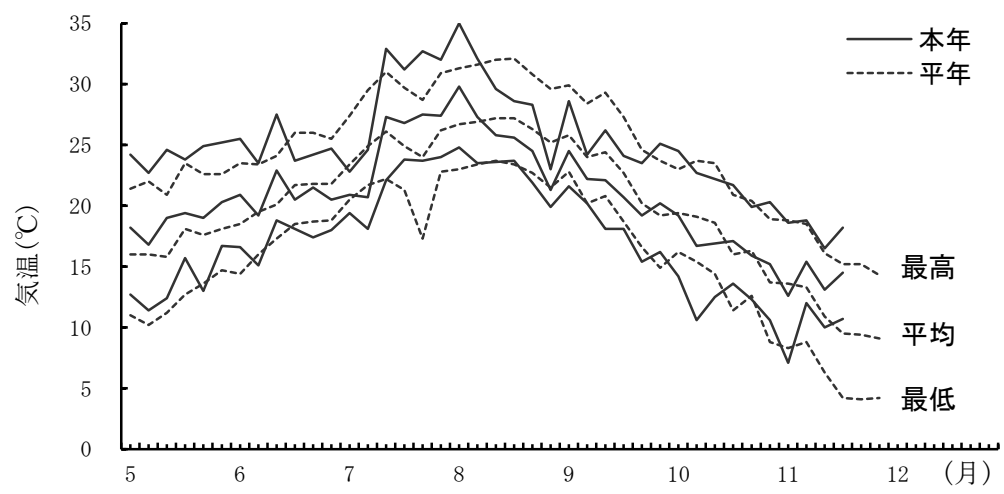
3)栽植密度: 11.1株/m²(畦間60cm×株間15cm 1本立)

4)施肥量 N-P2O₅-K2O=0.3-1.0-1.0kg/a

5)平年値:平成22～26年播種の結果の平均。里のほほえみは本年度から実施のため、前年値・平年値は無い。

6)茎の太さは第1節(子葉節)と第2節(初生葉節)の節間で測定。

平成27年度半旬別気象経過図
(水戸地方気象台データを参考に作成。平年値は直近5年間の平均値。)





タチナガハ（10月21日撮影）



里のほほえみ（10月21日撮影）



納豆小粒（10月26日撮影）