

農 研 速 報

令和5年 4月 19日発行
茨城県農業総合センター農業研究所
〒311-4203 茨城県水戸市上国井町3402
TEL:029-239-7212 FAX:029-239-7306

麦の生育状況(4月17日現在)

| 地域名 | 麦種(品種) | 生育ステージ | 対平年遅速 | 生育(作柄・品質)概況等 | 備 考 |
|-----|-----------------------------|---------------|-----------|--------------------------------------------------------------------------------------------------------------------------------------------------------------------------------------------------------------------------------------------------------------------------------------------------------|------------------------------------------------------------------------------------------------------------------------------------------------------------------------------------------------------------------------------------------------|
| 水 戸 | 11月4日播種 小麦 (さとのそら) | 穂揃期 | かなり早い(5日) | 生育状況(過去5年間の平均値との比較): (11月5日播種) ●さとのそら:出穂期は4/11で、前年より11日早く、平年より5日早かった。 穂揃日数は4日で、平年並だった。 | 【留意事項】 ・「対平年遅速」は出穂期を基に表記した。 ・「乳熟期」は粒は緑色を保ち、圧すると固さを感じはじめ、乳状物をだす時期 【今後の管理】 ●赤かび病を適期に防除する。 防除適期は下記のとおり。 ①小麦:開花始～開花期 (出穂期7～10日後頃) ②六条大麦:開花を確認した時 (出穂期3日後頃) ③二条大麦:穂揃期の10日後頃に 穂から葯が出ているのを確認した時 (出穂期12～14日後頃) |
| | 六条大麦 (カシマムギ) (カシマゴール) | 開花期後～ 乳熟期前 | 平年並(1日) | ●カシマムギ:出穂期は4/5で、前年より9日早く、平年より1日早かった。 穂揃日数は4日で、平年より2日短かった。 | |
| | 11月21日播種 小麦 (さとのそら) | 開花期後～ 乳熟期前 | やや早い(3日) | ●カシマゴール:出穂期は4/2で、前年より11日早く、平年より3日早かった。 穂揃日数は5日で、平年より1日短かった。 | |
| | | 穂揃期 | かなり早い(7日) | (11月19日播種) ●さとのそら:出穂期は4/14で、前年より11日早く、平年より7日早かった。 穂揃日数は5日で、平年並だった。 「さとのそら発育予測モデル」による「さとのそら」の成熟期は、今後の気温が平年並で推移した場合、11月5日播種で6月7日、11月19日播種で6月8日と予測される。 ◇気象概況:4月4日～4月17日(過去5年間の平年値との比較) 上記期間の平均気温は14.6℃で、平年(11.9℃)よりかなり高かった。降水量は4.1mmで、平年(3.7mm)並だった。日照時間は6.5時間で、平年(7.2時間)よりやや短かった。 | |

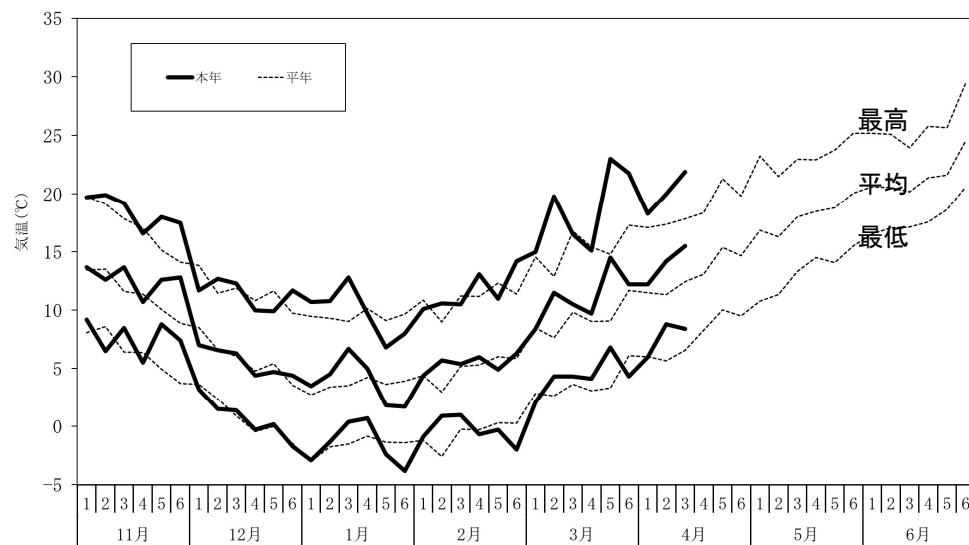
表 畑における生育(水戸市 茨城県農総セ農研 作物研究室)

| 播種期 (月・日) | 麦種 | 品種名 | 出穂始 | | | 出穂期 | | | 穂揃期 | | | 穂揃日数 | | |
|--------------|------|--------|--------------|------------|------------|--------------|------------|------------|--------------|------------|------------|------------|------------|------------|
| | | | 本 年 (月・日) | 前年差 (日) | 平年差 (日) | 本 年 (月・日) | 前年差 (日) | 平年差 (日) | 本 年 (月・日) | 前年差 (日) | 平年差 (日) | 本 年 (日) | 前年差 (日) | 平年差 (日) |
| 11.5 | 小麦 | さとのそら | 4.9 | -12 | -5 | 4.11 | -11 | -5 | 4.13 | -10 | -5 | 4 | 2 | 0 |
| | 六条大麦 | カシマムギ | 4.2 | -10 | -1 | 4.5 | -9 | -1 | 4.6 | -10 | -3 | 4 | 0 | -2 |
| | | カシマゴール | 3.30 | -12 | -2 | 4.2 | -11 | -3 | 4.4 | -10 | -2 | 5 | 2 | -1 |
| 11.19 | 小麦 | さとのそら | 4.12 | -11 | -5 | 4.14 | -11 | -7 | 4.17 | -9 | -6 | 5 | 2 | 0 |

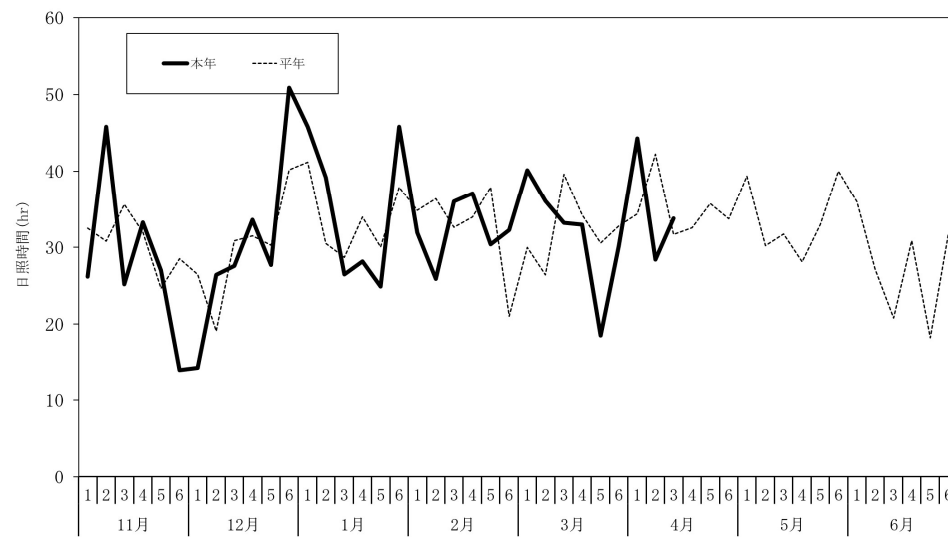
耕種概要 1)圃場(来歴):表層腐植質黒ボク土(前作休耕畑) 2)播種量:0.8kg/a
3)施肥量:N-P₂O₅-K₂O=0.6-0.6-0.6kg/a 4)播種様式:畦幅30cm、シーダーテープ播種
5)平年値:平成29年～令和3年播種の結果の平均 6)麦踏:12月27日、2月2日、2月22日

麦(令和4年播種)における半旬別気象経過図
 (水戸地方気象台データを参考に作成。平年値は過去5年間の平均値)

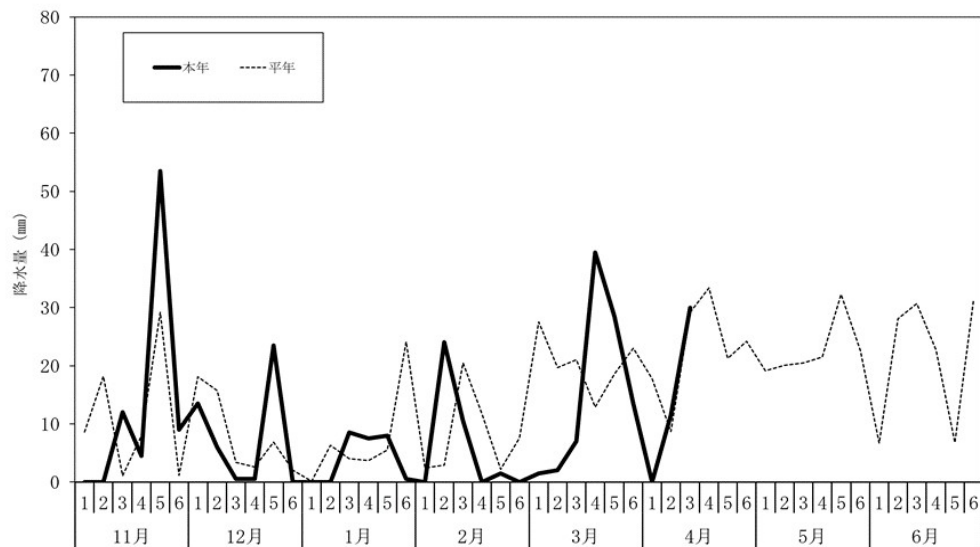
気温



日照時間



降水量





S2
さとのそら
11月5日播種

さとのそら 11月5日播種 (4月17日撮影)



S4
カシムギ
11月5日播種

カシムギ 11月5日播種 (4月17日撮影)



S6
カシマゴール
11月5日播種

カシマゴール 11月5日播種 (4月17日撮影)



S8
さとのそら
11月19日播種

さとのそら 11月19日播種 (4月17日撮影)

気象概況および生育状況における表現について

平年値(過去5年間の平均値)との違いの程度を、「低い(少ない)」、「平年並」、「高い(多い)」等の階級区分で表しています。各階級の幅は、下図のように、統計期間における出現率が等分(それぞれ33%)となるように決めています。さらに、「低い(少ない)」、「高い(多い)」については、補足的表現として下図に示す出現率となるように「やや」、「かなり」と表しています。

