

農 研 速 報

2023年6月5日 発行
 茨城県農業総合センター農業研究所水田利用研究室
 〒301-0816 茨城県龍ヶ崎市大徳町 3974
 TEL:0297-62-0206 FAX:0297-64-0667

麦の生育状況(6月1日現在、龍ヶ崎市)

地 域 名	麦 種 (品種)	生育ステージ	対 平 年 遅 速	生育(作柄・品質)概況	備 考
茨城県 (龍ヶ崎市)	11月10日播種 小麦 (さとのそら)	収穫済	5日早い	龍ヶ崎における、5月第4半旬～第6半旬の気象および麦類生育概況は、下記の通りである。 【気象】 気 温:平均気温は平年並であった(平年比-0.2℃、図1)。 降 水 量:平年比 105%と平年並であった(図2)。 日照時間:平年比 111%と平年並であった(図3)。 【大麦の成熟期の生育】 平年に比べ、成熟期は2日～4日早かった。登熟日数は1～3日短かった。平年より、稈長は平年並～やや長く、裸麦はかなり長く、穂長は平年並～かなり長く、裸麦はやや長く、穂数はかなり少ない～やや少なく、裸麦はかなり多かった。倒伏程度は二条大麦が大きかった(表1、写真1)。また、赤かび病が無～少程度発生した。5月7～8日の強風と降雨により脱ぼう及び穂首折損が多発した。 【小麦の成熟期の生育】 平年に比べ、出穂期はかなり早い～やや早かった(平年比-5～-7日)。成熟期はかなり早い～早かった。(平年比-3～-5日)。登熟日数は平年並～4日長かった。稈長は長く、穂長は平年並～やや長く、穂数は少ない～やや多かった。倒伏は見られなかった(表1、写真2)。 【注釈】 1)対平年遅速は、成熟期の実測値と平年値の差による。	◆コンバイン収穫の適期 ・成熟期2～3日後から5日間 ・小麦・六条大麦:穀粒水分 30%以下 ・二条大麦:穀粒水分 25%以下 【収穫適期の目安 (出穂期後日数)】 ・小 麦:48～50日 ・六条大麦:約44日 ・二条大麦:約41日 ◆早刈りや刈り遅れは品質が低下するため、「適期収穫チャート」を活用し、適期収穫に努める。
	六条大麦 (カシマムギ)	収穫済	2日早い		
	(カシマゴール)	収穫済	2日早い		
	二条大麦 (ミカモゴールデン)	収穫済	4日早い		
	裸麦 (キラリモチ)	収穫済	3日早い		
	11月21日播種 小麦 (さとのそら)	収穫済	3日早い		

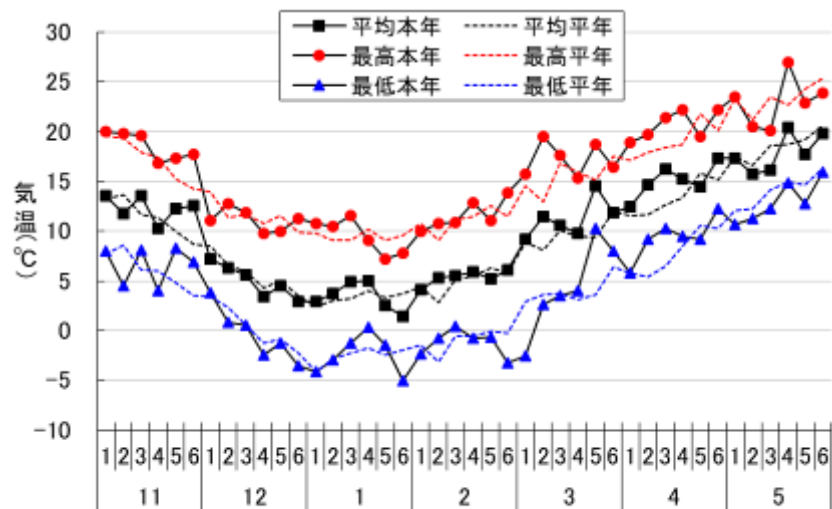


図1 半旬別最高・最低・平均気温の推移 (月・半旬)
注) 水戸地方気象台龍ヶ崎観測所アメダスデータより作成

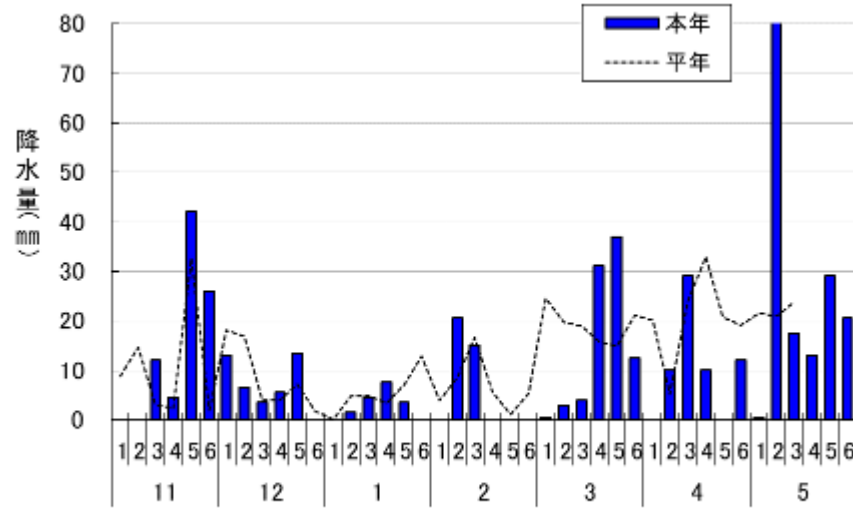


図2 半旬別降水量の推移 (月・半旬)
注) 水戸地方気象台龍ヶ崎観測所アメダスデータより作成

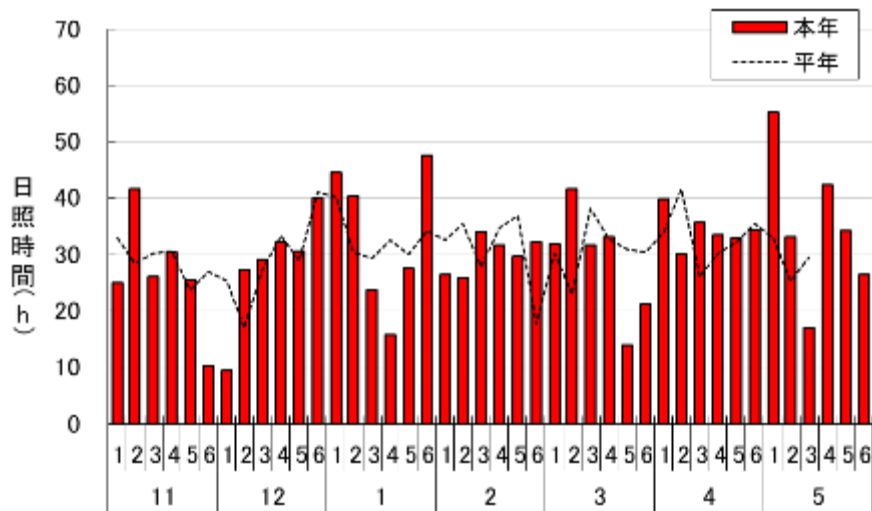


図3 半旬別日照時間の推移 (月・半旬)
注) 水戸地方気象台龍ヶ崎観測所アメダスデータより作成

表1 輪換畑における麦類の生育(龍ヶ崎市、水田利用研究室)

播種期 (月.日)	麦種	品種名	出穂期			成熟期			登熟日数			倒伏程度		
			本年値 (月.日)	平年値 (月.日)	平年差 (日)	本年値 (月.日)	平年値 (月.日)	平年差 (日)	本年値 (日)	平年値 (日)	平年差 (日)	本年値 (0-5)	平年値 (0-5)	平年差 (0-5)
11.10	小麦	さとのそら	4.5	4.10	-5	5.25	5.30	-5	49	49	0	0.0	0.0	0.0
	六条大麦	カシマムギ	4.2	4.2	0	5.14	5.16	-2	41	43	-2	0.0	2.7	-2.7
		カシマゴール	3.31	3.31	0	5.14	5.16	-2	43	45	-2	0.0	1.7	-1.7
	二条大麦	ミカモゴールドデン	3.30	3.31	-1	5.11	5.15	-4	41	44	-3	2.5	1.6	0.9
	裸麦	キラリモチ	3.30	4.1	-2	5.14	5.17	-3	44	45	-1	0.0	0.0	0.0
11.21	小麦	さとのそら	4.7	4.14	-7	5.28	5.31	-3	50	46	4	0.0	0.0	0.0

播種期 (月.日)	麦種	品種名	稈長			穂長			穂数			有効茎歩合		
			本年値 (cm)	平年値 (cm)	平年比 (%)	本年値 (cm)	平年値 (cm)	平年比 (%)	本年値 (本/m ²)	平年値 (本/m ²)	平年比 (%)	本年値 (%)	平年値 (%)	平年差 (%)
11.10	小麦	さとのそら	89	85	105	8.6	8.6	100	677	756	90	29	33	-4
	六条大麦	カシマムギ	87	81	107	4.2	4.1	102	407	585	70	24	38	-14
		カシマゴール	86	83	104	4.1	4.0	103	480	647	74	27	34	-7
	二条大麦	ミカモゴールドデン	99	88	113	5.4	5.0	108	630	711	89	26	35	-9
	裸麦	キラリモチ	82	75	109	6.6	6.4	103	810	574	141	31	31	0
11.21	小麦	さとのそら	87	81	107	9.0	8.6	104	763	696	110	44	42	2

【耕種概要】

- 圃場来歴：転換3年目（前作大豆）
- 播種期：平年の播種期は11月11日、20日
- 播種量：（小麦・六条）0.8kg/a、（二条）1.0kg/a
- 播種様式：条間30cm、ドリル播き（シーダーテープによる）
- 基肥：（小麦）N-P₂O₅-K₂O=1.0-1.5-1.3kg/a、（六条・二条）N-P₂O₅-K₂O=0.8-1.2-1.1kg/a
- 麦踏み：2022年12月20日、2023年1月12日、2月3日、2月22日に実施。
- 茎立期追肥：六条大麦・裸麦は2023年3月7日、小麦は3月10日施用。二条大麦は未施用。

【平年値】

2017年～2021年播種の5カ年の平均値、キラリモチは2019年～2021年播種の3カ年の平均値

【注釈】

- 登熟日数は出穂期の翌日から成熟期までの日数、倒伏程度は0(無)～5(甚)の6段階とした。
- 大麦の成熟期の生育は5月9日調査、倒伏程度は5月11日調査、小麦の生育は5月22日調査、倒伏程度は5月24日調査。



写真1 所内大麦の成熟期の状況(左上 カシマムギ、右上 カシマゴール、左下 ミカモゴールドン、右下 キラリモチ 全て11月10日播種
2023年5月16日撮影)



写真2 所内小麦の生育状況(左 11月10日播種、右 11月21日播種 2023年5月25日撮影)

気象概況および生育状況における表現について

平年値(過去5年間の平均値)との違いの程度を、「低い(少ない)」、「平年並」、「高い(多い)」等の階級区分で表しています。
各階級の幅は、下図のように、統計期間における出現率が等分(それぞれ33%)となるように決めています。
さらに、「低い(少ない)」、「高い(多い)」については、補足的表現として下図に示す出現率となるように「やや」、「かなり」と表しています。

