

農の架け橋

発行：鹿行農林事務所 経営・普及部門
(銚田地域農業改良普及センター)

いよいよ秋がやってきますね。
季節の変わり目、体調を崩さないよう注意しましょう。

TEL:0291(33)6193

FAX:0291(33)6725



銚田地域儲かる農業推進セミナー オンライン配信のご案内

「経営者の右腕となる人材の育て方を考える」をテーマにした「銚田地域儲かる農業推進セミナー」をオンライン配信します。経営の大規模化が進む当地域において、経営者の右腕となる人材の確保・育成は重要です。今回、人材育成は、農業生産法人有限会社ソメノグリーンファームの染野実氏（坂東市）、採用戦略や労務管理は社会保険労務士の松本光治氏から講演頂きます。



染野 実 氏

経営者の右腕となる人材の育て方

米、麦を大規模に栽培し、契約販売や輸出に取り組む。家族以外の従業員を役員に起用するなど、従業員の育成に取り組むとともに、事業の継続性を見越した経営を行う。

配信は、令和4年9月～令和5年3月まで。これからの農業経営の方向性を考えるきっかけになりますので、URL及びQRコードからアクセスし、是非ご視聴ください。



松本 光治 氏

次世代経営者と右腕のための「働き方改革」入門 成長できるこれからの雇用とは？」

茨城県農業法人化推進事業派遣専門委員や茨城県農業法人化促進講座講師として活躍。従業員の採用戦略から時間管理、給料設定までわかりやすく解説。

URL▶<https://hokotanougyoukairyousuisinkyougikai.hp.peraichi.com>

農業三士の新規認定者・退任者紹介

7月6日（水）、ザ・ヒロサワ・シティ会館において、農業経営士・女性農業士・青年農業士の認定式及び退任式が行われました。本年度、新たに農業経営士1名、青年農業士3名の方が認定されました。よろしくお願いたします。

農業経営士



宇佐見達夫氏
(銚田市徳宿)

青年農業士



小原健児氏
(鹿嶋市荒野)



出頭大祐氏
(鹿嶋市荒井)



溝口英一郎氏
(神栖市波崎)

退任者

4名の方が退任されました。ありがとうございました。
これからもご指導・ご助言下さいますよう、よろしくお願いたします。

農業経営士 ・藤田 稔 氏（銚田市上富田）平成20年度認定

女性農業士 ・鬼澤 明美 氏（銚田市青山）平成24年度認定

青年農業士 ・飯岡 一之 氏（銚田市上幡木）平成24年度認定 ・豊島 昇 氏（銚田市阿玉）平成24年度認定

ヤングファーマーズミーティングが開催されました！

8月4日（水）、水戸プラザホテルにて「ヤングファーマーズミーティング」が開催されました。

銚田管内から、OZ BERRY FARM(鬼沢いちご園) 鬼沢由香氏が講演を行いました。「発信力で“思い”をかたちにする」をテーマに、ブランディングやSNS、HPを活用した情報発信についてお話していただきました。講演後も質問や相談が数多く出され、盛況のうちに終了しました。



生産者が自分でできるハウス強靱化（ダブルアーチ補強）

ダブルアーチ設置部分は、シングルアーチと比較して、約3倍の耐力アップが期待できます。パイプが曲げられると、圧縮力と引張力が発生し、その釣り合いで曲げに抵抗します。ダブルアーチのように、2つのかかる力が遠いと、曲げに対する抵抗力が大きくなります。（図1）

1) 設置方法（間口5.4m、奥行50m、パイプ径22.2mm、アーチピッチ45cmの場合）

- ダブルアーチを設置する間隔は、筋交いがある場合は、225cm（アーチパイプ5本）～270cm（アーチパイプ6本）とします（筋交いが無い場合は180cm）。（図2）
- 内側の補強パイプは、外側の主パイプと同じ規格のパイプ（パイプ径19.1mmでも可）を用い、設置しやすいように、上部ジョイント部分と下端部分を切断します。切断する長さは主パイプに合わせて調整し、内側の補強パイプ下端部分は、必ずしも土中に埋め込む必要はないですが、より高い強度を求める場合、20cm程度の埋込を推奨しています（図3）。
- アーチパイプ1組当たり10か所を平行接続金具で固定し、2つのパイプの接続幅は5cm程度とします。（図4）

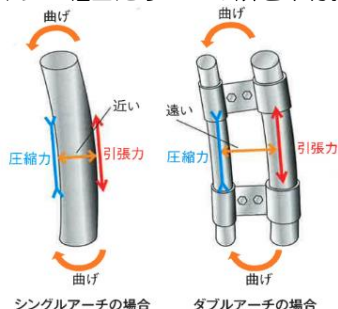


図1

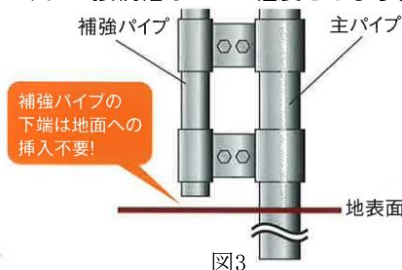


図3

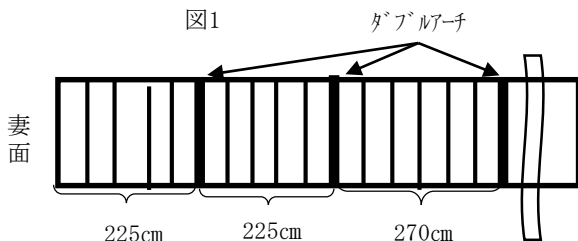


図2（ハウス真上からの図）

実用技術 23047 コンソーシアムより引用（図1、図3、図4）

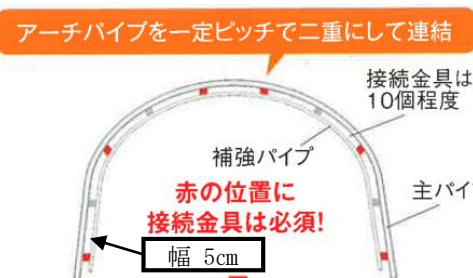


図4

2) 使用資材（10a当たり：間口5.4m 奥行50m×4棟）約392,000円／10a（資材費のみ）

- | | | |
|------------------------------|-------------|----------|
| ①ダブルアーチの内側の補強パイプ（パイプ径22.2mm） | 20本／棟×4棟 | 計 80本 |
| ②ダブルに固定する平行接続金具（22×22） | 200セット／棟×4棟 | 計 800セット |

サツマイモ基腐病 ～収穫時期にほ場を確認しましょう～

サツマイモ基腐病は、茨城県を含め全国的に発病が確認されています。本病は収穫後、貯蔵中に症状が現れることがあり、発病したイモから健全なイモに二次伝染が起こるため、早期発見が重要です。

- 収穫前にほ場を見回り、地際部が黒変している株がないか、なり首側から変色、腐敗しているイモがないかよく確認しましょう。
- 収穫したイモは、どのほ場で収穫したのかを後から確認できるよう、記録を残しておきましょう。
- 収穫後は、ほ場からイモ、残さをできるだけ持ち出すなど適切に処分し、残された残さは速やかな耕うんで分解を促して次作に残らないようにしましょう。



なり首側から塊根腐敗



黒変がなり蔓から塊根へ到達

出典：生研支援センターイノベーション創出強化研究推進事業（O1020C）

令和3年度版マニュアル「サツマイモ基腐病の発生生態と防除対策」より

https://www.naro.go.jp/publicity_report/publication/pamphlet/tech-pamph/151859.html

令和5年度茨城県立農業大学校の入学生募集

県立農業大学校では、高校等の卒業生（もしくは見込者）を対象に、学生を募集しています。詳しくは、下記入試事務局にお問い合わせください。

- ◆ 問い合わせ先：茨城県立農業大学校 入試事務局 TEL 029-292-0010
- ◆ ホームページ：「茨城県農業総合センター農業大学校」で検索！

