

令和3年 5月21日～ 5月27日

電話 (029) 273-7911

FAX (029) 270-1480

<http://www.pref.ibaraki.jp/soshiki/nourinsuisan/suishi/index.html>

## 【海況図説明】

1. 黒潮は、犬吠埼の南東40マイル付近を東北東に流れ、  
35°40'N 142°30'E付近を流去している。
2. 本県沿岸域は、16～20℃台の水温となっている。

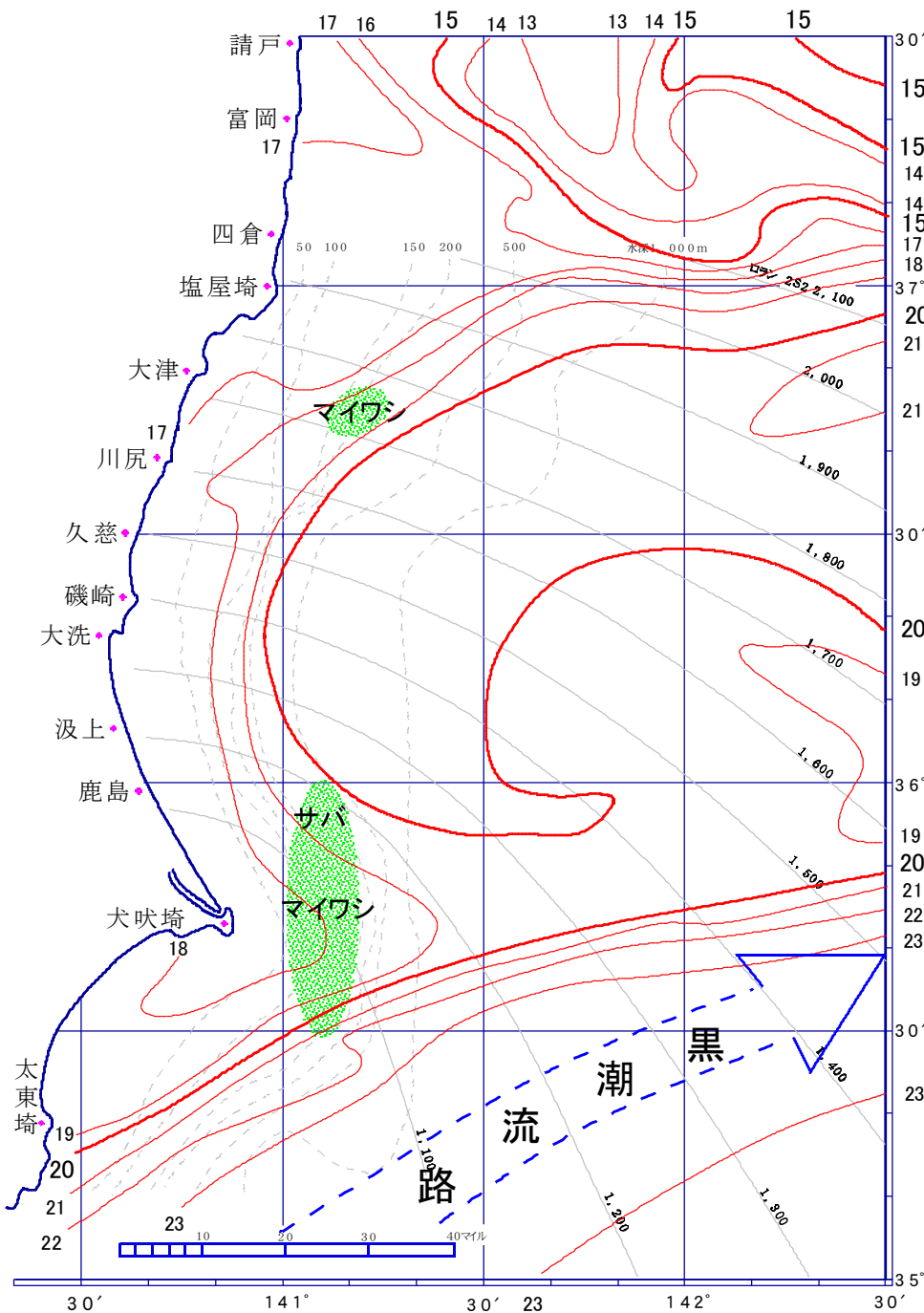
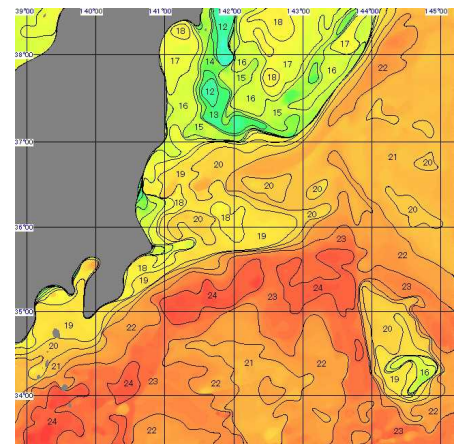
那珂湊定地水温(℃)

日	令3	令2	平年
5/21	16.7	15.3	15.3
22	16.7	15.5	15.3
23	16.8	15.6	15.4
24	16.9	欠測	15.5
25	17.5	17.3	15.5
26	18.0	17.1	15.6
27	18.2	18.3	15.7
平均	17.3	16.5	15.5

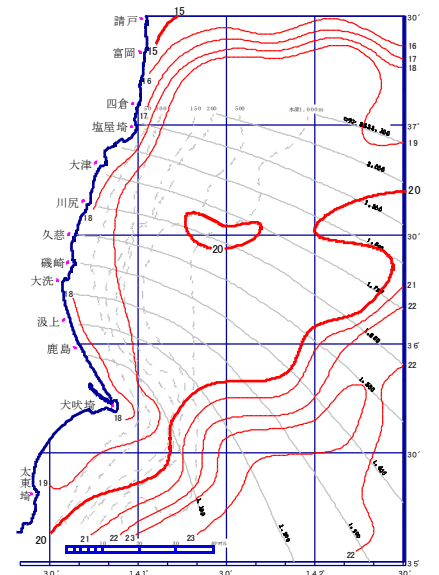
30年平均: 1991～2020年

令和3年 5月21日～ 5月27日

【1週間合成衛星画像】



【海況図】



令和 2年 5月22日～ 5月28日

【海況図】

# 漁況の特徴

3 - No. 9

属地、単位＝四捨五入

5/20～5/26

◎

## まき網

(漁獲は1投網当り)

マイワシ・・・大津の東南東20マイル付近で80～100トン、鹿島の東20マイル付近から犬吠埼の南東15マイル付近で20～370トンの漁獲。

サバ・・・鹿島の東20マイル付近で5トン(1ヶ統)の漁獲。

◎

## 小型船

(漁獲は1隻当り)

◇船曳網

本ジラス・・・大洗地先で2kg(1隻)の漁獲。

シラス・・・大津地先から矢指地先で1～82kg、日立地先で17～615kg、那珂湊地先から鹿島地先で15～651kgの漁獲。

カエリ・・・川尻地先で25～450kgの漁獲。

◇曳釣り

那珂湊地先から鉾田地先でヒラメ1～5kg、久慈浜地先から鉾田地先でタチウオ2～30kg、スズキ1～2kgの漁獲。

◇手釣り

平潟地先でクロメバル3～10kgの漁獲。

魚種	漁法	組合名	水揚量 kg	平均単価	水揚金額 円	延隻数	
シラス	船曳網	大津	1,572	287	451,460	52	
		久慈浜丸小	1,203	373	448,936	11	
		久慈町	2,215	286	632,827	12	
		那珂湊	1,002	286	286,200	13	
		大洗町	11,972	262	3,139,362	83	
カエリ	船曳網	大津	5,730	20	114,600	22	
ヒラメ	小底5t以上	平潟	1,304	183	238,604		
		大津	432	201	86,716		
		久慈町	253	318	80,365		
		那珂湊	2,129	453	964,372		
		固定式刺網	大津	23	452	10,400	
		久慈町	10	241	2,410		
		大洗町	13	677	9,010		
		その他釣り	那珂湊	36	481	17,321	
マコガレイ	小底5t以上	平潟	12	192	2,222		
		那珂湊	55	771	42,425		
イシモチ	小底5t以上	平潟	62	102	6,326		
		大津	4	127	470		
		那珂湊	9	566	5,091		
タイ類	小底5t以上	久慈町	6	177	1,060		
		那珂湊	1,368	307	419,919		
		その他釣り	7	200	1,300		
スズキ	小底5t以上	固定式刺網	15	307	4,452		
		大会瀬	3	700	2,100		
		大会瀬	3	630	2,142		
アイナメ	小底5t以上	平潟	5	403	2,014		
		那珂湊	(3)	1,644 (山売)	5,260		
アンコウ	小底5t以上	平潟	2,625	30	77,900		
		大津	522	61	32,090		
		久慈町	984	215	211,675		
		那珂湊	729	122	88,691		
イセエビ	固定式刺網	大津	25	2,656	66,130		
		久慈町	140	3,374	471,740		
		那珂湊	330	1,667	550,050		
		その他漁業	27	2,000	54,000		
スルメイカ	小底5t以上	平潟	249	113	28,140		
		大津	36	815	29,666		
		久慈町	12	654	7,850		
		那珂湊	65	726	47,355		
ヤリイカ	小底5t以上	平潟	471	251	118,246		
		大津	28	752	21,050		
		久慈町	120	654	78,435		
		那珂湊	97	657	63,720		
マダコ	小底5t以上	那珂湊	77	517	39,805		
ミズダコ	小底5t以上	平潟	2,061	120	247,640		
		大津	890	232	206,674		
		久慈町	677	266	180,205		
		那珂湊	76	299	22,635		
ショウサイフグ	大型定置網	会瀬	16	15	235		
ホウボウ	小底5t以上	平潟	102	334	34,017		
		大津	24	458	11,000		
		那珂湊	71	513	36,451		
		固定式刺網	大洗町	15	403	6,160	
		大会瀬	8	164	1,308		
アナゴ	小底5t以上	平潟	2,948	92	271,263		
		大津	683	292	199,340		
		久慈町	224	303	67,865		
		那珂湊	169	313	52,840		
ハマグリ	貝桁網	大洗町	11,312	601	6,795,755		
		平潟	444	28	12,560		
		那珂湊	85	323	27,530		
サバ	小底5t以上	固定式刺網	114	29	3,279		
		久慈町	336	22	7,538		
		その他釣り	3	100	260		
ブリ類	小底5t以上	大会瀬	14,469	61	880,898		
		那珂湊	30	229	6,880		
		久慈町	22	100	2,240		
		その他釣り	5	1,098	5,930		
マイワシ	まき網	はさき	106,570	30	3,197,100	2	
		平潟	3	986	2,958		

注 延隻数・銘柄別隻数 那珂湊の水揚の一部は水揚げ量・平均円共に「山売」を含む

茨城県水産試験場漁業無線局

## マコガレイ種苗の放流について

マコガレイは、茨城県沿岸における重要な漁獲対象資源です。主に底曳網、はえ縄、固定式刺し網で漁獲され、平成26年以降は9～54トンが水揚げされています。

茨城県では、水産資源の維持・増大を図るため、種苗(稚魚・稚貝)を生産し、海に放流して育てる「栽培漁業」を実施しています。マコガレイについては、「第7次栽培漁業基本計画」の対象魚種として、毎年20万尾の生産・放流を目標に取り組んでいます。水産試験場では、適切な放流の手法や効果について検討するため、試験放流を行っています。

### マコガレイの種苗生産

マコガレイの種苗は、鹿嶋市に所在する茨城県栽培漁業センターで生産されています(図1)。今回は1月から2月に人工採卵を行い、4月下旬に全長16～55mm(平均39mm)の種苗が39万尾生産されました。



図1 マコガレイ稚魚

### 種苗の放流

生産された種苗は、令和3年4月22日と23日に稚魚の成育に適した静穏な砂浜域である阿字ヶ浦海岸と砂泥底である常陸那珂港内を選定し、まず約35万尾を放流しました(図2、3)。

種苗は平均全長39mmと小さいため目印として外部標識をつけることはできません。そのため、頭の中にある耳石という組織に標識を付けています(図4)。今回は、約9.2万尾の種苗に標識を付けて放流しました。

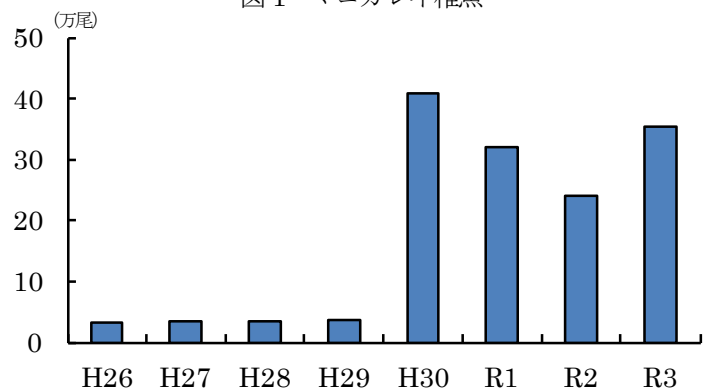


図2 年度別のマコガレイ種苗の放流尾数

### 種苗の成長と追跡調査の実施

マコガレイは1年で15cm、2年で25cm、3年で30cmほどに成長します。今年放流した種苗は2年後に25cm程に成長して漁獲され始めます。水産試験場ではこの頃のマコガレイに焦点をあてて、放流した種苗がどの程度漁獲加入してくるかを調べることにしています。

今後ともマコガレイの調査にご理解、ご協力のほどよろしくお願いいたします。



図3 放流作業の様子

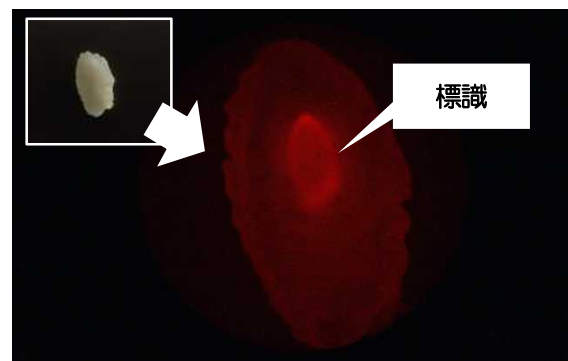


図4 標識が付いたマコガレイ耳石  
(標識付け後、2年間飼育した個体)

(定着性資源部 遠藤 友樹)

【次回予告】 R3.6.11 発行の水産の窓は、「6月の海況と今後の予測」を予定しています。