

漁海況速報

5-No. 10

茨城県水産試験場
漁業無線局

令和5年 6月 9日～ 6月 15日

電話 (029) 273-7911

FAX (029) 270-1480

<http://www.pref.ibaraki.jp/soshiki/nourinsuisan/suishi/index.html>

【海況図説明】

1. 黒潮は、犬吠埼の南東30マイル付近を北北東に流れ、
37° 30' N 142° 00' E付近を流去している。
2. 本県沿岸域は、19～20℃台の水温となっている。

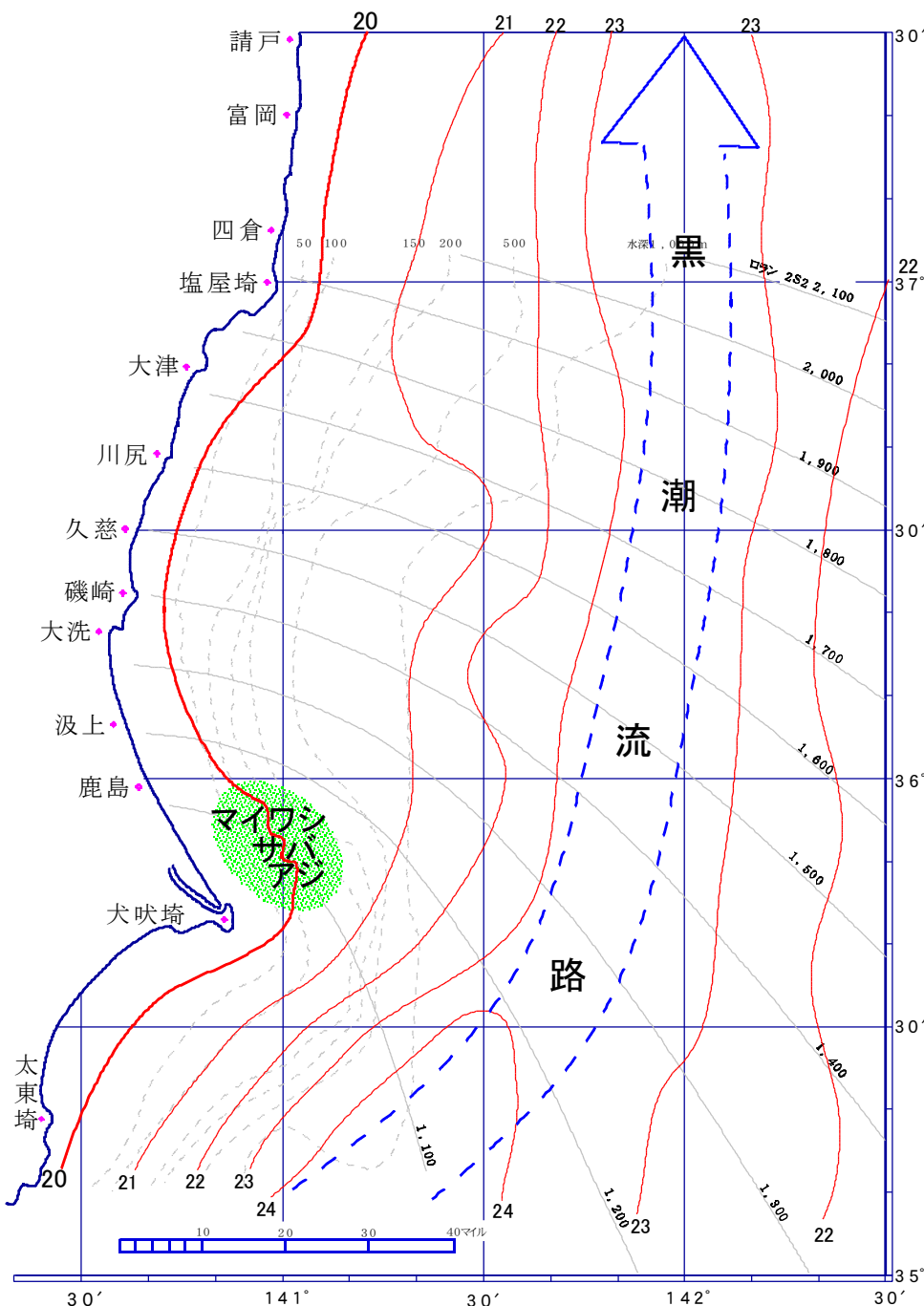
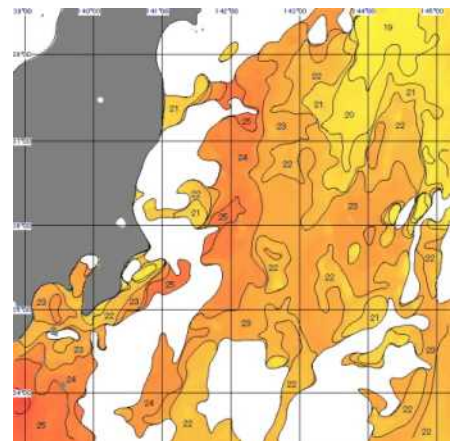
那珂湊定地水温 (°C)

日	年 令 5	令 4	平年
6/9	18.6	17.8	16.8
10	18.5	18.2	16.9
11	19.0	18.6	17.0
12	19.0	18.4	17.0
13	19.2	18.8	17.1
14	19.7	18.7	17.2
15	19.6	18.5	17.3
平均	19.1	18.4	17.0

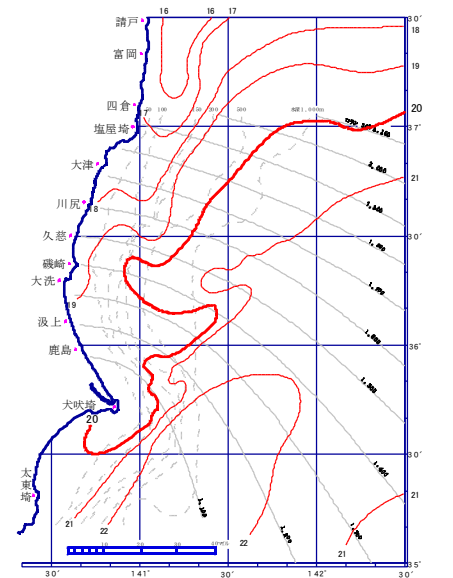
30年平均: 1991～2020年

令和5年 6月 9日～ 6月 15日

【1週間合成衛星画像】



【海況図】



令和4年 6月 10日～ 6月 16日

【海況図】

漁況の特徴

5 - No. 10

属地、単位＝四捨五入

6/8～6/14

魚種	漁法	組合名	水揚量 kg	平均単価	水揚金額 円	延隻数
シラス	船曳網	大津	1,168	776	906,000	31
		久慈浜丸小	2,830	629	1,779,717	32
		久慈町	1,237	661	816,988	8
		はさき	2,885	885	2,553,849	10
サヨリ	大型定置網	会瀬	3	841	2,439	
ヒラメ	小底5t以上	平潟	8,726	362	3,161,508	
		大津	144	246	35,505	
		久慈町	103	557	57,180	
		那珂湊	1,040	756	786,240	
	固定式刺網	大津	45	905	40,440	
		久慈浜丸小	48	487	23,570	
		久慈町	15	494	7,550	
		那珂湊	45	1,140	50,962	
	その他釣り	久慈浜丸小	4	800	3,200	
		那珂湊	358	1,001	358,523	
大型定置網	会瀬	82	680	55,638		
マコガレイ	小底5t以上	那珂湊	8	2,387	17,900	
タイ類	小底5t以上	平潟	72	717	51,298	
		久慈町	3	200	640	
		那珂湊	175	660	115,305	
	固定式刺網	大津	25	353	8,890	
		会瀬	7	910	6,551	
	久慈町	3	500	1,400		
	大型定置網	会瀬	19	984	19,094	
スズキ	小底5t以上	平潟	123	472	57,840	
		大津	6	300	1,800	
		那珂湊	22	818	17,670	
	固定式刺網	平潟	4	166	598	
	その他釣り	那珂湊	10	1,378	13,780	
大型定置網	会瀬	5	1,209	6,408		
アナゴ	小底5t以上	平潟	1,692	823	1,392,422	
		大津	37	652	23,810	
		久慈町	66	500	33,000	
		那珂湊	179	889	159,390	
大型定置網	会瀬	19	100	1,900		
アンコウ	小底5t以上	平潟	3,435	96	329,462	
		大津	301	56	16,920	
		久慈町	763	208	158,675	
		那珂湊	345	71	24,639	
ホウボウ	小底5t以上	平潟	204	711	145,022	
		那珂湊	26	1,066	27,940	
イセエビ	固定式刺網	平潟	2	3,945	7,890	
		大津	17	3,838	66,400	
		会瀬	4	5,000	18,000	
		久慈浜丸小	323	5,326	1,719,650	
久慈町	120	5,213	623,516			
スルメイカ	小底5t以上	平潟	120	580	69,623	
		大津	39	956	37,287	
		久慈町	4	727	2,980	
		那珂湊	35	614	21,602	
ヤリイカ	小底5t以上	平潟	11	785	8,318	
		大津	16	578	9,250	
		那珂湊	805	1,249	1,006,281	
マダコ	小底5t以上	平潟	8	524	4,405	
		大津	2	200	420	
		那珂湊	8	1,435	10,760	
マアジ	小底5t以上	平潟	583	283	165,237	
		大津	33	217	7,170	
		那珂湊	98	482	47,212	
サバ	小底5t以上	久慈町	3	50	140	
		大型定置網	会瀬	20	325	6,365
ブリ類	小底5t以上	平潟	11	344	3,889	
		那珂湊	3	550	1,375	
		久慈町	57	200	11,440	
	その他釣り	那珂湊	37	680	25,086	
	大型定置網	会瀬	1,571	152	238,339	

◎

まき網

(漁獲は1投網当り)

マイワシ・・・金華山の東北東5マイル付近で140～280トン、鹿島の東10マイル付近から犬吠埼の東10マイル付近で1～100トンの漁獲。

サバ・・・犬吠埼の北東10マイル付近で1～40トン、良い船で100トン(1ヶ統)の漁獲。

アジ・・・犬吠埼の北東10マイル付近で1～20トンの漁獲。

◎

小型船

(漁獲は1隻当り)

◇船曳網

シラス・・・大津地先から高戸地先で2～605kg、日立地先で32～547kg、那珂湊地先から鹿島地先で21～877kgの漁獲。

◇曳釣り

平潟地先から高戸地先でヒラメ2～5kg、久慈浜地先から銚田地先でヒラメ1～20kg、マゴチ1～20kg、イナダ1～2kg、タチウオ1～2kg、アイナメ1kg前後の漁獲。

注 延隻数:銘柄別隻数

茨城県水産試験場漁業無線局

マコガレイ種苗の放流について

マコガレイは、茨城県沿岸における重要な漁獲対象種です。主に底曳網、はえ縄、固定式刺し網で漁獲され、平成26年以降は年間3～54トンが水揚げされています。

茨城県では、水産資源の維持・増大を図るため、種苗(稚魚・稚貝)を生産し、海に放流して育てる「栽培漁業」を行っています。マコガレイは、「第8次栽培漁業基本計画」の対象種として選定されており、水産試験場では、適切な放流の手法や効果について検討するため、毎年15万尾を目標に種苗の試験放流を行っているところです。



写真1 マコガレイ稚魚

マコガレイの種苗生産

マコガレイの種苗は鹿嶋市に所在する茨城県栽培漁業センターで生産しています(写真1)。本年は1月から孵化した仔魚を育成し、5月下旬に全長21.1～83.1mm(平均57.8mm)の種苗約19万尾が生産できました。また、昨年度までは全長30mmを目標に生産していましたが、放流する種苗のサイズの違いによる放流効果の比較を行うため、今年度より、放流する種苗は全長50mmを目標に生産を行っています。

種苗の放流

生産された種苗は、一昨年度(令和3年度)までは常陸那珂港周辺で放流していましたが、放流場所による効果の比較を行うために、昨年度(令和4年度)より鹿島港周辺にて放流を行っています。今年度は令和5年5月23、24日に、合計約19万尾の稚魚を放流しました(図1、写真2)。

種苗は平均全長57.8mmと小さいため、目印として外部標識をつけることはできません。そのため、頭の中にある耳石という組織に標識を付けています(写真3)。今回は、約3万尾の種苗に標識を付けて放流しました。

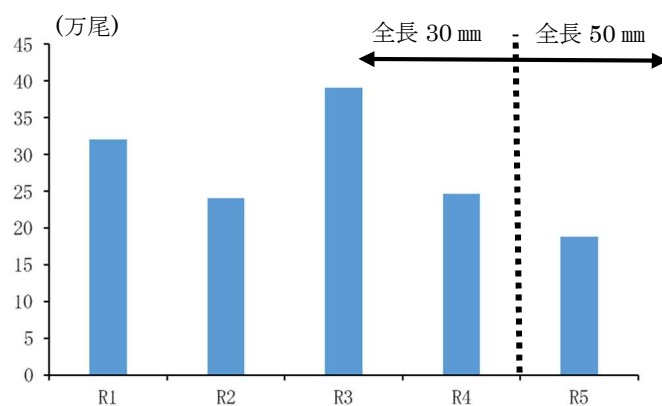


図1 年度別のマコガレイ種苗の放流尾数



写真2 放流作業の様子

(令和5年5月23日鹿島港内)

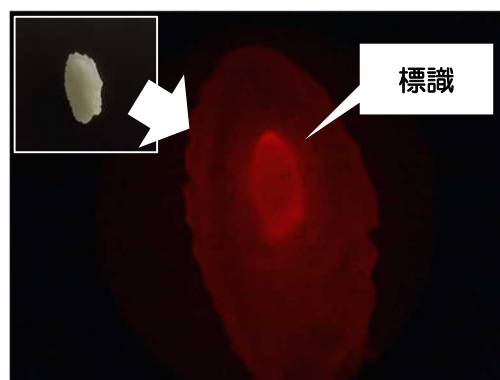


写真3 標識が付いたマコガレイの耳石

(標識付け後、2年間飼育した個体)

種苗の成長と追跡調査の実施

マコガレイは1年で全長15cm、2年で25cm、3年で30cmほどに成長するため、現時点では令和3年以前に放流した種苗が漁獲加入していると考えられます。水産試験場ではこの頃のマコガレイに焦点をあてて、放流した種苗がどの程度漁獲加入しているかの調査を行っています。

今後ともマコガレイの調査にご理解、ご協力のほどをよろしくお願いいたします。

(定着性資源部 浦本高志)