

漁海況速報

5-No. 18

茨城県水産試験場
漁業無線局

令和5年 8月 4日～ 8月10日

電話 (029) 273-7911

FAX (029) 270-1480

<http://www.pref.ibaraki.jp/soshiki/nourinsuisan/suishi/index.html>

【海況図説明】

1. 黒潮は、犬吠埼の南東30マイル付近を東北東に流れ、
35° 50' N 142° 30' E付近を流去している。
2. 本県沿岸域は、21～26℃台の水温となっている。

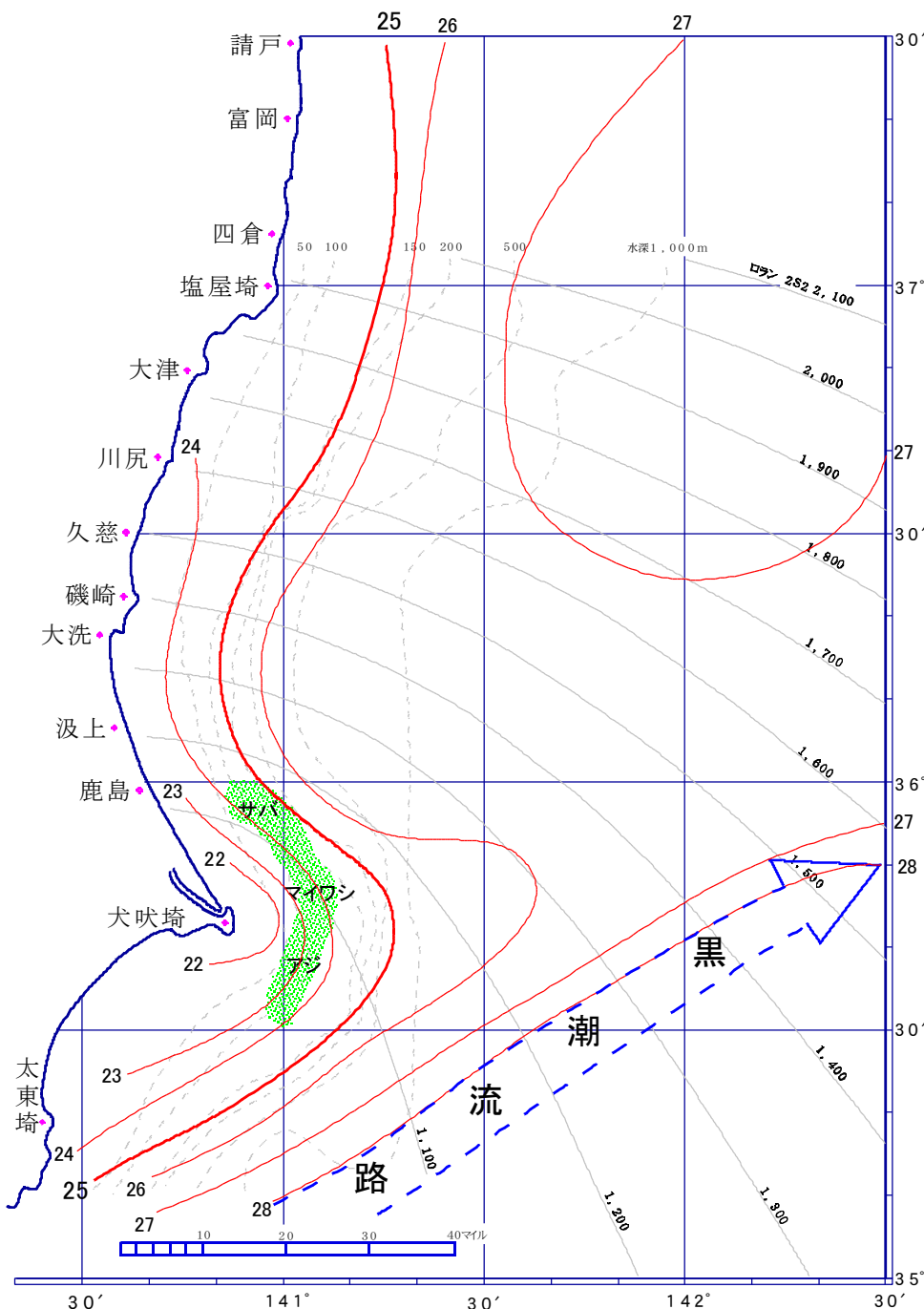
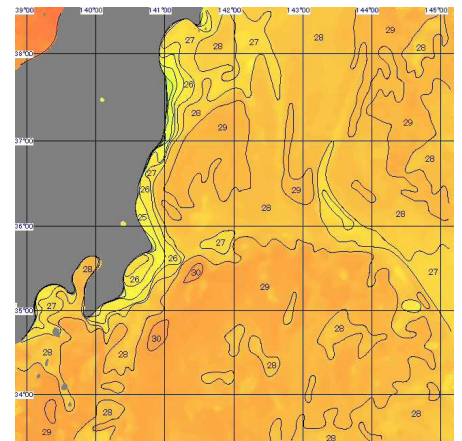
那珂湊定地水温 (°C)

日	年 令 5	令 4	平年
8/4	22.2	22.7	21.4
5	22.4	22.8	21.5
6	22.2	22.6	21.6
7	21.8	22.4	21.7
8	22.2	22.9	21.8
9	22.5	22.9	21.9
10	22.7	22.8	22.0
平均	22.3	22.7	21.7

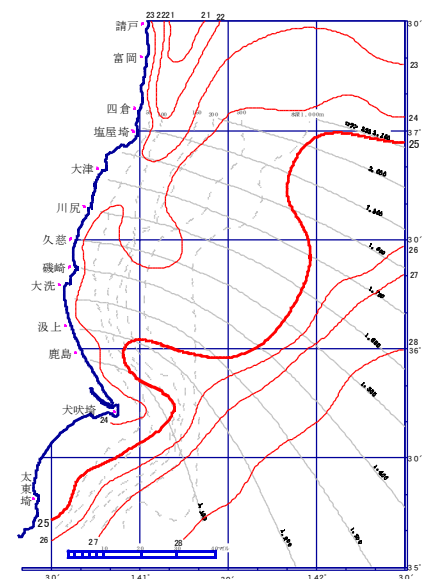
30年平均: 1991～2020年

令和5年 8月 4日～ 8月10日

【1週間合成衛星画像】



【海況図】



令和4年 8月 5日～ 8月11日

【海況図】

漁況の特徴

5 - No. 18

属地、単位＝四捨五入

8/3～8/9

◎

まき網

(漁獲は1投網当り)

マイワシ・・・鹿島の東15マイル付近から
犬吠埼の南東10マイル付近で
1～200トンの漁獲。

サバ・・・八戸の北20マイル付近から
八戸の北北東15マイル付近で
1～40トン、鹿島の東10マ
イル付近から犬吠埼の東10マ
イル付近で1～30トンの漁獲。

アジ・・・犬吠埼の南東10マイル付近
で1～20トンの漁獲。

イカ・・・八戸の北北東15マイル付近
で2～3トンの漁獲。

◎

小型船

(漁獲は1隻当り)

◇船曳網

シラス・・・大津地先から大洗地先で10
～1,040kg、波崎地先で
26～397kgの漁獲。

カエリ・・・大津地先から高戸地先で
198kg(1隻)の漁獲。

◇曳釣り

平潟地先から高戸地先でヒラメ5～24kg、
久慈浜地先から鉾田地先でヒラメ1～25kg、
イナダ1～3kg、マゴチ1～5kg、スズキ1
～3kgの漁獲。

◇建網

鹿島地先でヒラメ、イセエビ混じり10～
50kgの漁獲。

魚種	漁法	組合名	水揚量 kg	平均単価	水揚金額 円	延隻数
シラス	船曳網	大津	78,221	980	76,656,838	202
	"	久慈浜丸小	25,942	649	16,843,016	41
	"	久慈町	5,615	828	4,648,916	23
	"	那珂湊	443	698	309,100	
	"	大洗町	103,384	906	93,707,200	150
サヨリ	大型定置網	会瀬	3	1,570	5,180	
ヒラメ	固定式刺網	大津	46	899	40,900	
	"	会瀬	17	974	16,550	
	"	久慈浜丸小	8	1,154	9,000	
	"	那珂湊	53	2,535	133,568	
	"	大洗町	37	2,498	91,940	
	その他釣り	平潟	241	2,273	548,780	
	"	大津	38	1,062	40,450	
	"	久慈浜丸小	2	500	800	
	"	久慈町	9	882	7,500	
	"	那珂湊	375	2,471	925,520	
	大型定置網	会瀬	65	1,266	82,049	
タイ類	固定式刺網	大洗町	3	723	1,880	
	その他釣り	平潟	9	2,274	20,467	
	大型定置網	会瀬	34	1,110	38,181	
スズキ	固定式刺網	大津	2	600	1,200	
	"	那珂湊	2	450	720	
	その他釣り	平潟	2	1,640	3,444	
	"	久慈町	9	727	6,760	
	"	那珂湊	25	1,883	46,505	
ホウボウ	その他釣り	平潟	6	634	3,550	
サワラ	その他釣り	那珂湊	12	2,541	29,480	
イセエビ	固定式刺網	平潟	32	3,828	122,500	
	"	大津	17	4,000	68,000	
	"	会瀬	44	3,925	173,500	
	"	久慈浜丸小	231	4,476	1,035,350	
	その他漁業	平潟	41	3,558	144,100	
	"	久慈町	17	2,646	44,720	
マダコ	固定式刺網	会瀬	4	723	2,820	
	その他釣り	平潟	3	4,067	12,200	
マアジ	その他釣り	那珂湊	9	900	8,190	
	大型定置網	会瀬	355	276	97,985	
サバ	大型定置網	会瀬	2,600	108	280,583	
ブリ類	その他釣り	那珂湊	4	1,033	4,030	
	大型定置網	会瀬	166	556	92,228	

注 延隻数:銘柄別隻数

茨城県水産試験場漁業無線局

9月上旬までの水温は、全層で「平年並～やや高め」で推移

(令和5年8月の海況と今後の予測)

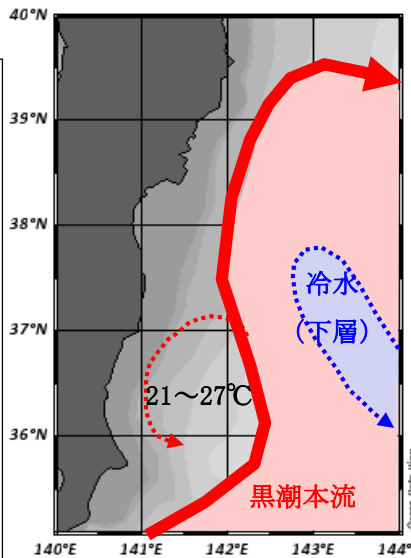


図1. 海況の現況 (8月1日)

※水温は平年値と比較して、
 ±1.5℃が「平年並」、
 ±1.6～3.9℃が「やや高め・やや低め」、
 ±4.0～6.0℃が「高め・低め」、
 ±6.1℃以上が「極めて高め・極めて低め」

1 海洋観測結果 (7/31～8/2: 調査船「いばらき丸」)

- 水深別水温を図2、3、4に、鉛直図を図5に示しました。水温は0m深で21～27℃台、50m深で15～18℃台、100m深で11～16℃台、200m深で7～12℃台でした(図2)。
- 前月と比較すると、0m深では黒潮からの暖水と日射の影響により、概ね昇温傾向となりました(図3)。50m以深では、黒潮が離岸したため141°15'E以東を中心に降温傾向(会瀬の141°15'～141°30'E付近では暖水の影響で昇温傾向)となりました。
- 平年と比較すると、0m深では全域で「平年並～高め」、50m以深では犬吠埼の141°30'E以東と鹿島の142°E付近を除いて「平年並～高め」となりました(図4)。
- 潮流は会瀬～大洗の141°30'E以東で真潮傾向犬吠埼の141°30'E以東で出潮傾向、他で概ね逆潮傾向となりました。

2 本県周辺海況の現況

- 本県海域の0m深水温は21～27℃となっています(図1)。
- 黒潮は犬吠埼の東70マイル、塩屋埼の東70マイルを北北東に流れています。黒潮の北限は143°E付近で39°30'N付近まで達し、北偏しています。
- 常磐沖の143°E以東の下層では、沖合を南下した冷水が黒潮の流れに引き込まれています。

3 今後1か月(9月上旬まで)の見通し

- 三陸沖まで北偏していた黒潮主流は本流から切離し、暖水渦となる見込みです。
- 黒潮流路の変動に伴い、141°E以西の浅海域への暖水による影響は弱まるでしょう。
- 1か月後の0m深水温は、高い気温の影響により「平年並～やや高め」となるでしょう。50m以深の水温は、親潮系冷水の影響が例年よりも小さいことから「平年並～やや高め」で推移するでしょう。

【参考】8月の0m深の平年値(142°E以西の30年間(1991-2020)の平均水温)
 (定線別平年値*) 会瀬: 21～24℃台、大洗: 21～25℃台、鹿島: 22～26℃台、犬吠埼: 23～27℃台
 詳しい情報は茨城県水産試験場ホームページをご覧ください。

(回遊性資源部 小熊 進之介)

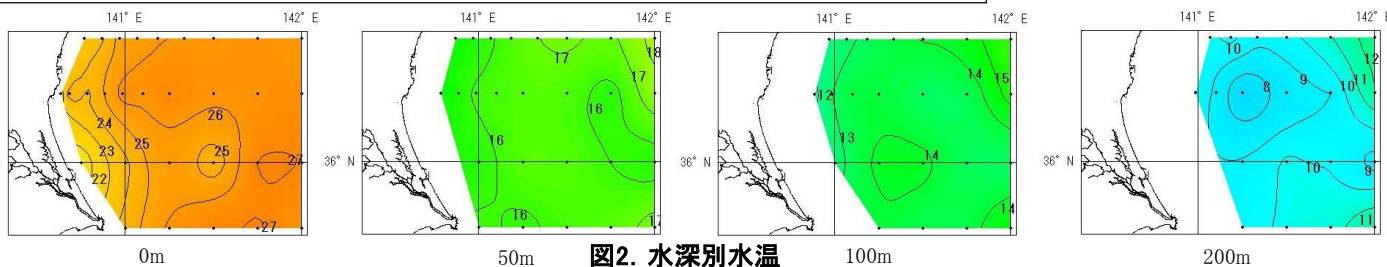


図2. 水深別水温

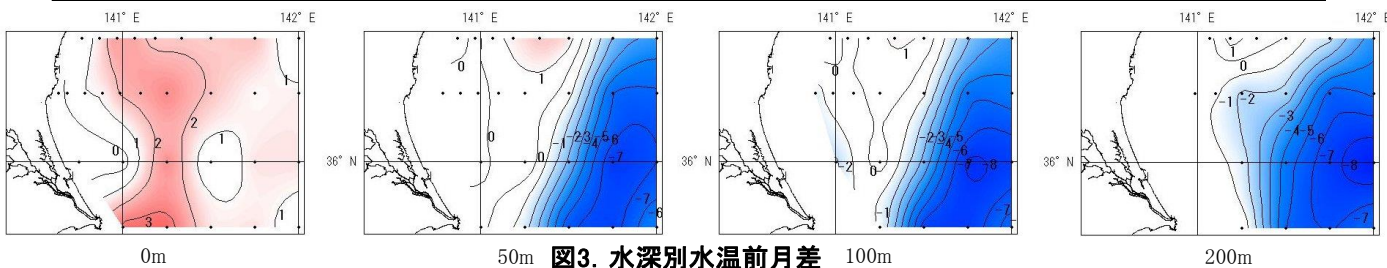


図3. 水深別水温前月差

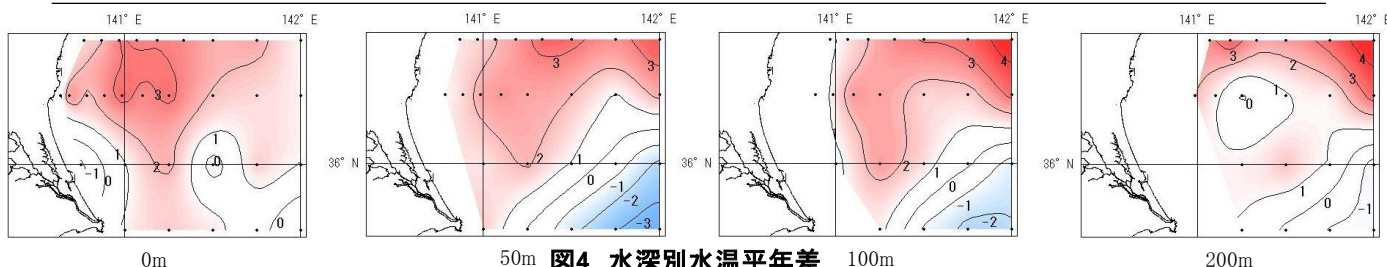


図4. 水深別水温平年差

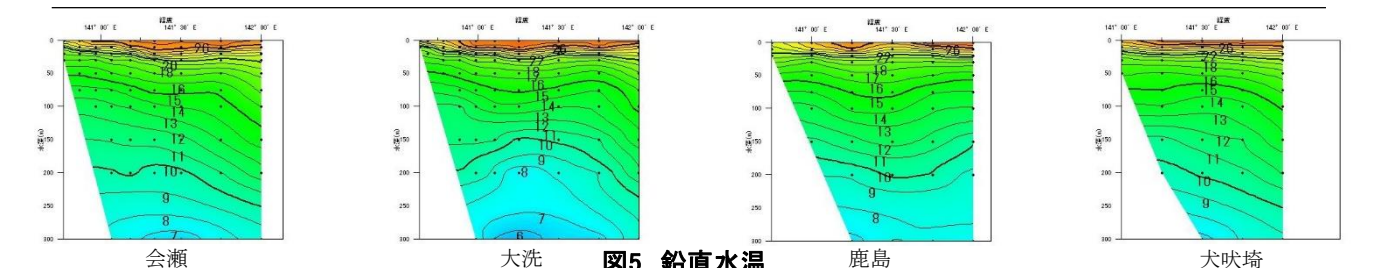


図5. 鉛直水温

底水温の観測結果

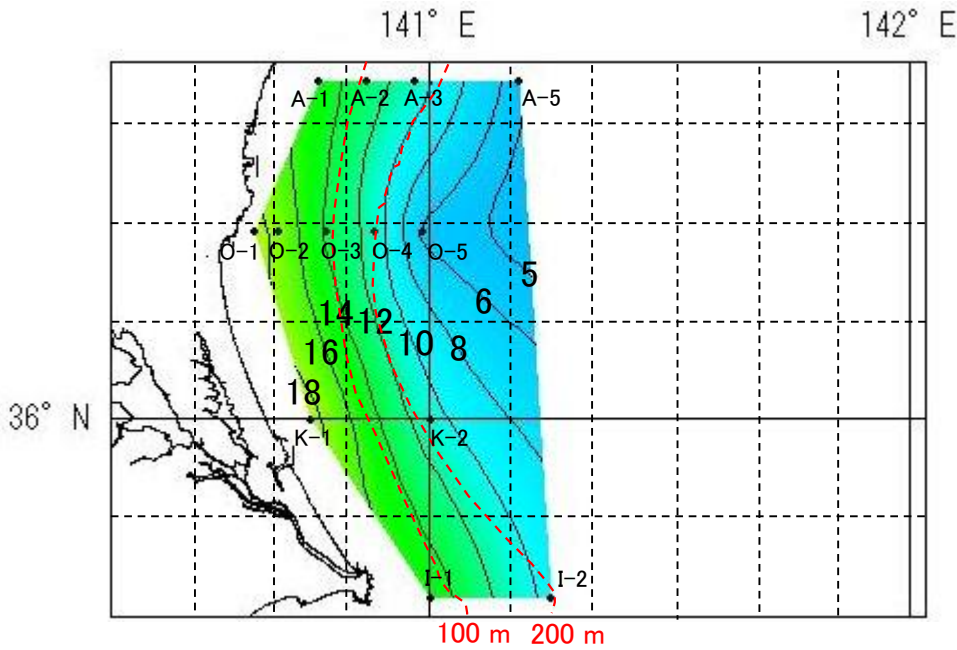
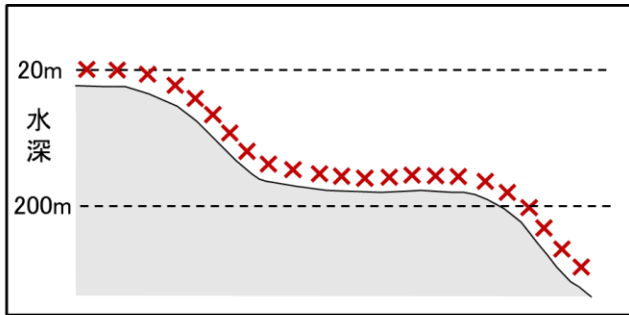


図. 令和5年8月の底水温(*海底直上約5~20m)



*底水温表示のイメージ図

- 海洋観測で得られた最下層の水温データ(左図参照)をもとに底水温図を作成しました。
- 水深100 m以浅の底水温は12~18°C台でした。詳細は下表を参照ください。

茨城県水産試験場 海洋観測結果(2023年8月)

調査船: いばらき丸 調査海域: A=会瀬定線(県北部海域), O=大洗(県中北部海域)定線, K=鹿島定線(県中南部海域), I=犬吠埼定線(県南部海域)

観測点番号	A-1	A-2	A-3	A-5	O-1	O-2	O-3	O-4	O-5	K-1	K-2	I-1	I-2
月日	8/1	8/1	8/1	8/1	7/31	7/31	7/31	7/31	7/31	8/1	8/2	8/1	8/1
緯度	36° 34'	36° 34'	36° 34'	36° 34'	36° 19'	36° 19'	36° 19'	36° 19'	36° 19'	36° 00'	36° 00'	35° 42'	35° 42'
経度	140° 46'	140° 52'	140° 58'	141° 11'	140° 38'	140° 41'	140° 47'	140° 53'	140° 59'	140° 45'	141° 00'	141° 00'	141° 15'
開始時刻	6:33	6:03	5:13	3:51	12:34	12:51	13:22	14:00	14:35	10:23	2:45	12:43	13:55
終了時刻	6:43	6:09	5:30	4:17	12:37	12:55	13:33	14:08	14:59	10:31	3:10	12:54	14:15
水深	54m	106m	133m	525m	22m	29m	79m	171m	485m	27m	180m	77m	222m
流向(10m)	189	200	185	219	101	84	266	202	207	73	165	2	275
流速(10m)	0.4	0.5	0.7	1.1	0.4	1.4	0.1	0.3	0.5	0.4	0.4	0.4	0.2
流向(50m)	221	170	203	206			89	197	189		149	25	335
流速(50m)	0.3	0.6	0.9	1.1			4.1	0.4	0.5		0.7	0.2	0.2
流向(100m)			194	206				127	202		162		9
流速(100m)			0.9	1.2				0.8	0.7		0.9		0.2
水温 0m	23.3	23.8	25.4	25.9	22.4	24.7	23.8	25.1	26.4	21.3	23.8	24.4	26.2
10m	19.8	22.4	23.0	24.8	19.1	18.8	21.8	23.9	26.0	20.6	23.1	22.4	24.4
20m	17.9	18.2	18.8	19.7		17.5	19.1	18.8	20.3	19.6	18.7	18.6	20.1
30m	16.9	16.9	16.7	17.9			16.7	16.9	18.3		16.9	17.5	17.9
50m		15.2	15.4	16.4			15.0	15.4	16.3		15.6	16.2	15.8
75m		13.6	13.7	14.5				13.6	14.4		14.0		15.0
100m			12.4	13.1				11.7	13.0		12.6		13.9
125m				12.3				11.2	12.0		11.2		12.6
150m				11.4				11.2	11.3		10.7		10.6
175m				10.5					10.7		10.6		9.5
200m				10.3					9.9				9.5
250m				8.3					8.0				
300m				7.2					7.7				
400m				5.4					6.3				
500m				5.2									
観測最下層水深(m)	47	84	116	511	16	20	71	152	472	21	182	71	202
観測最下層水温(°C)	15.0	12.8	11.1	5.2	18.6	17.5	13.5	11.2	5.5	18.7	10.6	15.2	9.5

備考

・流向流速値は補正前の数値のため、誤差を含んでいます。

・流向は海流・潮流が流れて行く方向を示しています。(例 0° = 真潮, 180° = 逆潮)