

暖水の影響は継続し、0~100m深で「やや高め~高め」、 200m深で「平年並~高め」で推移する見込み

(令和6年3月の海況と今後の予測)

1 海洋観測結果 (3/11、15: 調査船「いばらき丸」)

- 水深別水温図を図2、3、4に、鉛直図を図5に示しました。水温は0m深で14~20℃台、50m深で14~19℃台、100m深で12~19℃台、200m深で8~15℃台でした (図2)。
- 前月と比較すると、鹿島~犬吠埼では黒潮の離岸に伴い降温傾向となりました (図3)。会瀬~大洗の141° 30' E以东では黒潮の影響、141° E周辺では黒潮からの反流の影響により昇温傾向となりました。
- 平年と比較すると、0~100m深で「やや高め~高め」、200m深で「平年並~高め」(黒潮本流が流れる本県沖合域では「高め~極めて高め」となりました (図4))。
- 潮流は、会瀬~鹿島の141° 30' E以东の黒潮流路と犬吠埼定線全域で真潮傾向、他で概ね逆潮傾向となりました。

2 本県周辺海域の現況

- 本県沿岸域の0m深水温は14~20℃となっています (図1)。
- 黒潮は犬吠埼の東50マイル、塩屋埼の東70マイルを北北東に流れています。黒潮の北限は146° 30' E付近で39° 45' N付近まで達し、北偏しています。

3 今後1か月 (4月中旬まで) の見通し

- 黒潮の北偏傾向は継続する見込みです。
- 本県沿岸域は、黒潮による断続的な暖水波及の影響を受けるでしょう。
- 1か月後の水温は、黒潮からの暖水の影響により、0~100m深で「やや高め~高め」、200m深で「平年並~高め」(黒潮本流が流れる本県沖合域では「高め~極めて高め」)で推移するでしょう。

【参考】3月の0m深の平年値 (142° E以西の30年間 (1991-2020) の平均水温)

(定線別平年値*) 会瀬: 10~12℃台、大洗: 10~13℃台、鹿島: 11~14℃台、犬吠埼: 12~16℃台

詳しい情報は茨城県水産試験場ホームページをご覧ください。

(回遊性資源部 小熊 進之介)

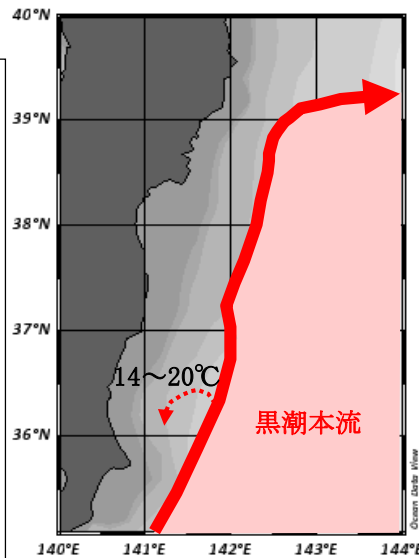


図1. 海況の現況 (3月15日)

※水温は平年値と比較して、
±1.5℃が「平年並」、
±1.6~3.9℃が「やや高め・やや低め」、
±4.0~6.0℃が「高め・低め」、
±6.1℃以上が「極めて高め・極めて低め」

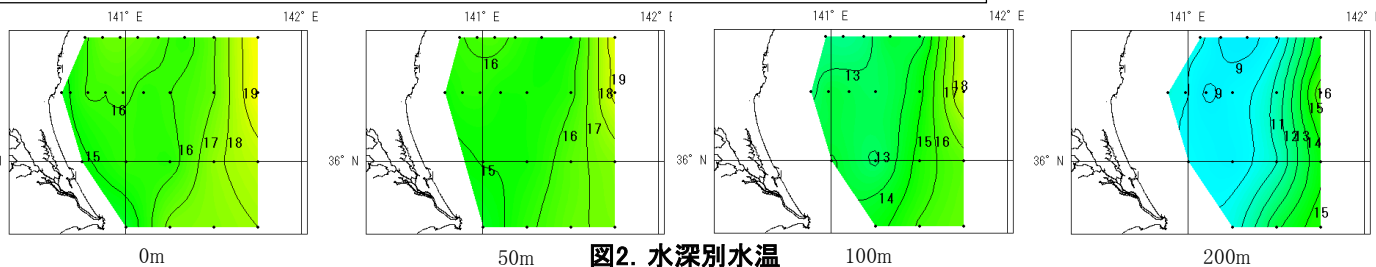


図2. 水深別水温

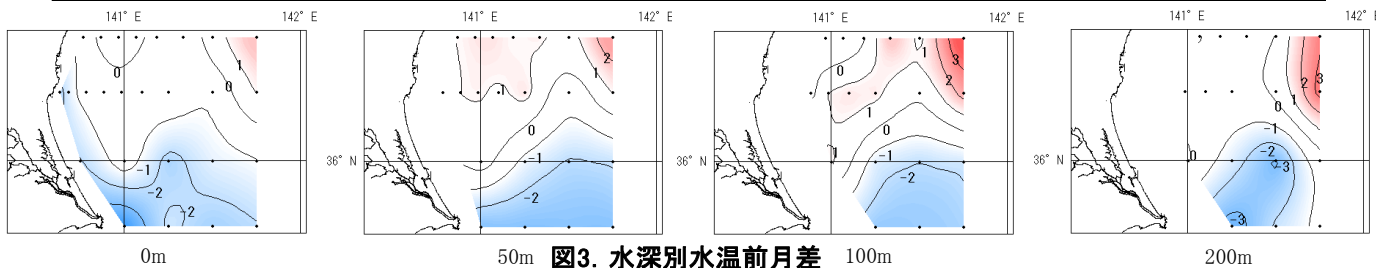


図3. 水深別水温前月差

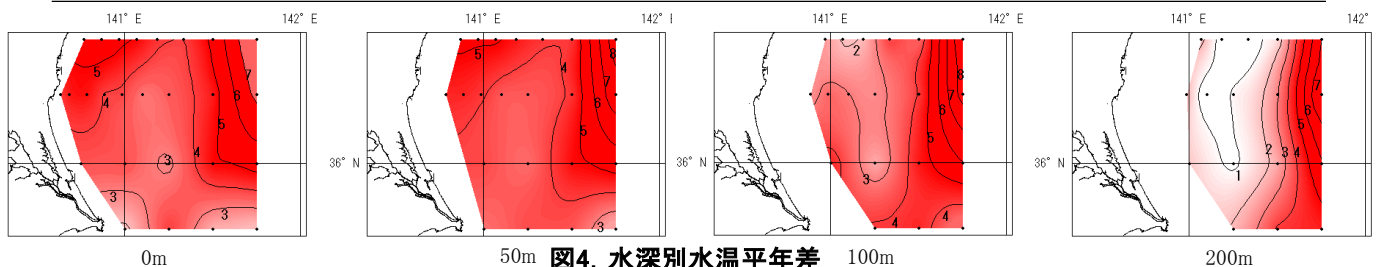


図4. 水深別水温平年差

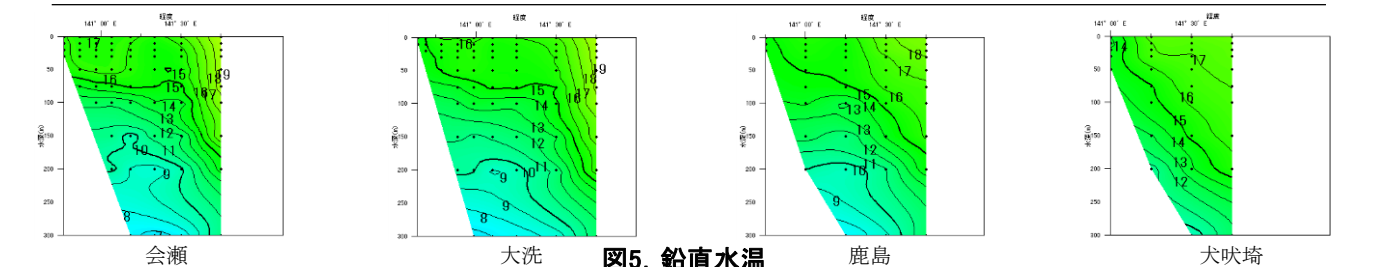


図5. 鉛直水温

底水温の観測結果

141° E

142° E

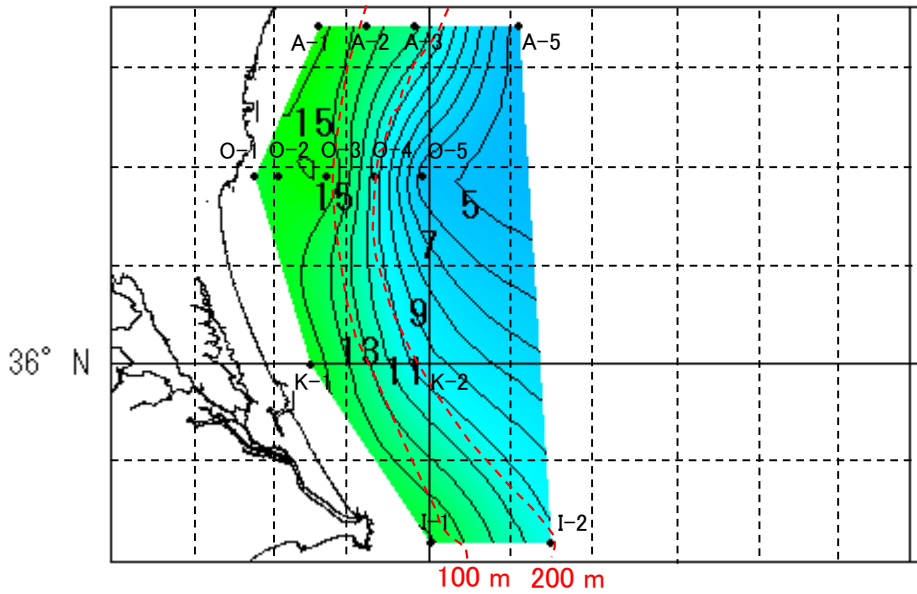
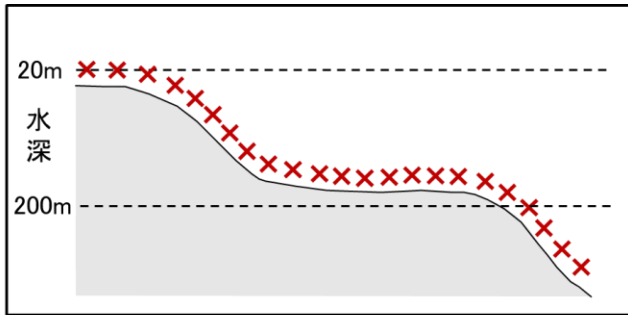


図. 令和6年3月の底水温(*海底直上約5~20m)



*底水温表示のイメージ図

- 海洋観測で得られた最下層の水温データ(左図参照)をもとに底水温図を作成しました。
- 水深100 m以浅の底水温は13~15°C台でした。詳細は下表を参照ください。

茨城県水産試験場 海洋観測結果(2024年3月)

調査船: いばらき丸 調査海域: A=会瀬定線(県北部海域), O=大洗(県中部海域)定線, K=鹿島定線(県中部海域), I=犬吠埼定線(県南部海域)

観測点番号	A-1	A-2	A-3	A-5	O-1	O-2	O-3	O-4	O-5	K-1	K-2	I-1	I-2
月日	3/11	3/11	3/11	3/11	3/11	3/11	3/11	3/11	3/11	3/15	3/15	3/15	3/15
緯度	36° 34'	36° 34'	36° 34'	36° 34'	36° 19'	36° 19'	36° 19'	36° 19'	36° 19'	36° 00'	36° 00'	35° 42'	35° 42'
経度	140° 46'	140° 52'	140° 58'	141° 11'	140° 38'	140° 41'	140° 47'	140° 53'	140° 59'	140° 45'	141° 00'	141° 00'	141° 15'
開始時刻	22:00	21:33	21:00	19:42	9:13	9:29	9:54	10:36	11:06	9:29	19:52	11:18	12:23
終了時刻	22:07	21:42	21:08	20:04	9:17	9:34	10:08	10:47	11:23	9:38	20:13	11:29	12:36
水深	55m	100m	133m	529m	23m	29m	73m	238m	501m	28m	226m	78m	224m
流向(10m)	153	204	198	222	140	59	29	94	171	216	150	45	34
流速(10m)	0.1	0.3	0.9	0.4	0.2	1.1	0.4	0.1	0.6	0.3	0.7	0.7	1.3
流向(50m)		192	173	251				22	143		180	62	26
流速(50m)		0.7	0.5	0.4				0.2	0.5		0.6	0.4	1.0
流向(100m)			221	209				207	144		214		54
流速(100m)			0.8	0.3				0.2	0.6		0.7		1.4
水温 0m	15.8	17.0	17.0	16.3	14.2	15.2	16.2	16.0	16.3	14.8	15.9	14.1	17.4
10m	15.5	16.7	16.7	16.0	14.7	14.9	15.6	15.7	16.0	14.7	15.6	13.6	17.0
20m	15.5	16.8	16.7	15.9		14.9	15.3	15.7	15.9	14.6	15.6	14.2	16.9
30m	15.5	16.7	16.6	15.9			15.1	15.6	15.9		15.4	14.3	16.8
50m		15.9	16.2	15.8			15.1	15.6	15.7		15.1	14.3	15.8
75m		13.9	14.6	15.2				13.9	14.6		14.7		14.9
100m			12.4	12.5				12.6	13.9		14.1		14.7
125m				11.1				12.5	12.3		13.1		14.3
150m				9.3				11.4	10.7		12.5		12.9
175m				9.0				10.9	10.4		11.5		12.0
200m				8.8				10.5	10.2		10.0		10.4
250m				8.6					8.3				
300m				7.3					6.7				
400m				5.5					5.5				
500m				4.4									
観測最下層水深(m)	46	91	121	501	19	25	64	227	482	21	207	67	214
観測最下層水温(°C)	15.4	13.4	12.4	4.4	13.8	14.8	15.0	10.5	5.2	14.6	9.8	14.3	10.3

備考

・流向流速値は補正前の数値のため、誤差を含んでいます。

・流向は海流・潮流が流れて行く方向を示しています。(例 0° = 真潮, 180° = 逆潮)