

令和4年度ネットリサーチ「茨城県産水産物の認知度」に関する調査結果報告書

■結果のポイント

- 茨城県産水産物の認知度は、「あんこう」が61.9%で最も高く、「しじみ」が44.1%と続く。一方で、食べてみたい魚介類は、「いせえび」が60.4%で最も高く、「はまぐり」が59.8%と続く。
- 魚介類を購入する際に重要視することは、「価格」が64.7%で最も高く、「鮮度」が59.0%と続く。また、「しらす（干し）」を購入する際に重要視することは、同様に「価格」「鮮度」を選択した方が多かった。

■調査結果の概要

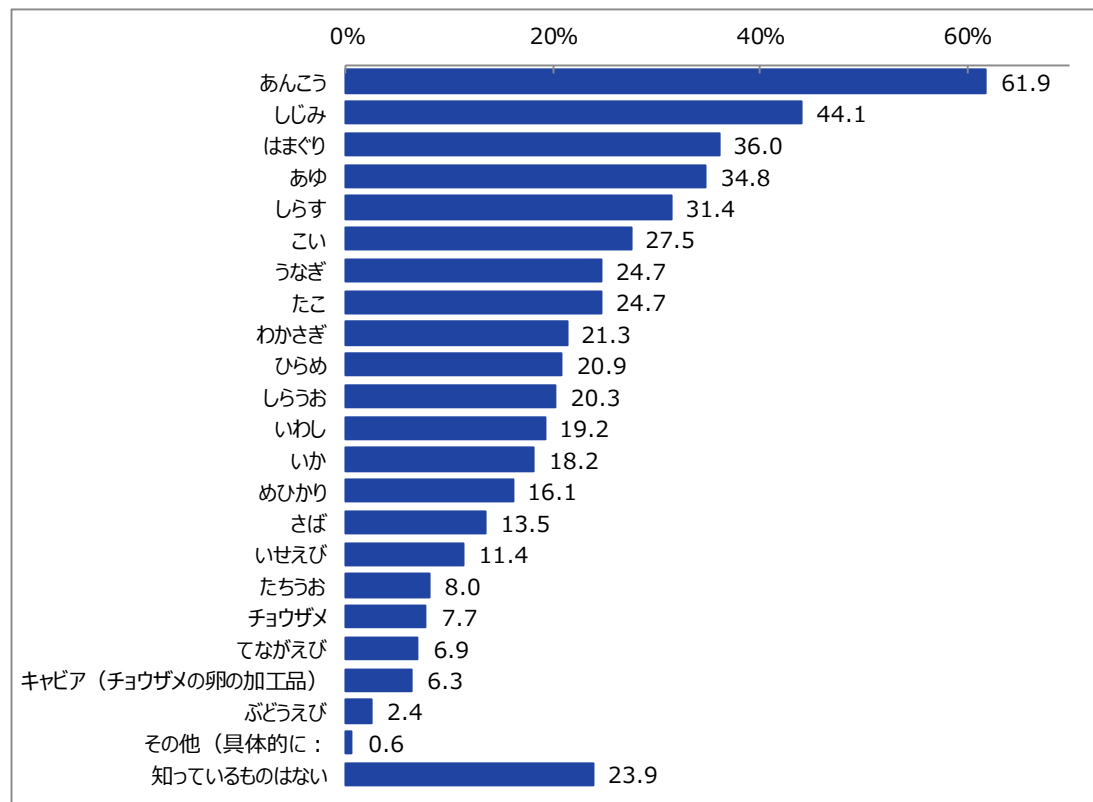
1 茨城県産水産物の認知度

☆ 「あんこう」が61.9%で最も高く、「しじみ」が44.1%、「はまぐり」が36.0%と続く。

Q1.茨城県内では、以下の魚介類が漁獲または養殖されています。あなたは、茨城県内で漁獲または養殖されている魚介類として知っているものはありますか。次の中からあてはまるものを全て選んでください。

MA

| | % | n |
|-------------------------|-------|------|
| 全体 | 100.0 | 1000 |
| あんこう | 61.9 | 619 |
| しじみ | 44.1 | 441 |
| はまぐり | 36.0 | 360 |
| あゆ | 34.8 | 348 |
| しらす | 31.4 | 314 |
| こい | 27.5 | 275 |
| うなぎ | 24.7 | 247 |
| たこ | 24.7 | 247 |
| わかさぎ | 21.3 | 213 |
| ひらめ | 20.9 | 209 |
| しらうお | 20.3 | 203 |
| いわし | 19.2 | 192 |
| いか | 18.2 | 182 |
| めひかり | 16.1 | 161 |
| さば | 13.5 | 135 |
| いせえび | 11.4 | 114 |
| たちうお | 8.0 | 80 |
| チョウザメ | 7.7 | 77 |
| てながえび | 6.9 | 69 |
| キャビア（チョウザメの卵の加工品） | 6.3 | 63 |
| ぶどうえび | 2.4 | 24 |
| その他（具体的に： 知っているものはない | 0.6 | 6 |
| | 23.9 | 239 |



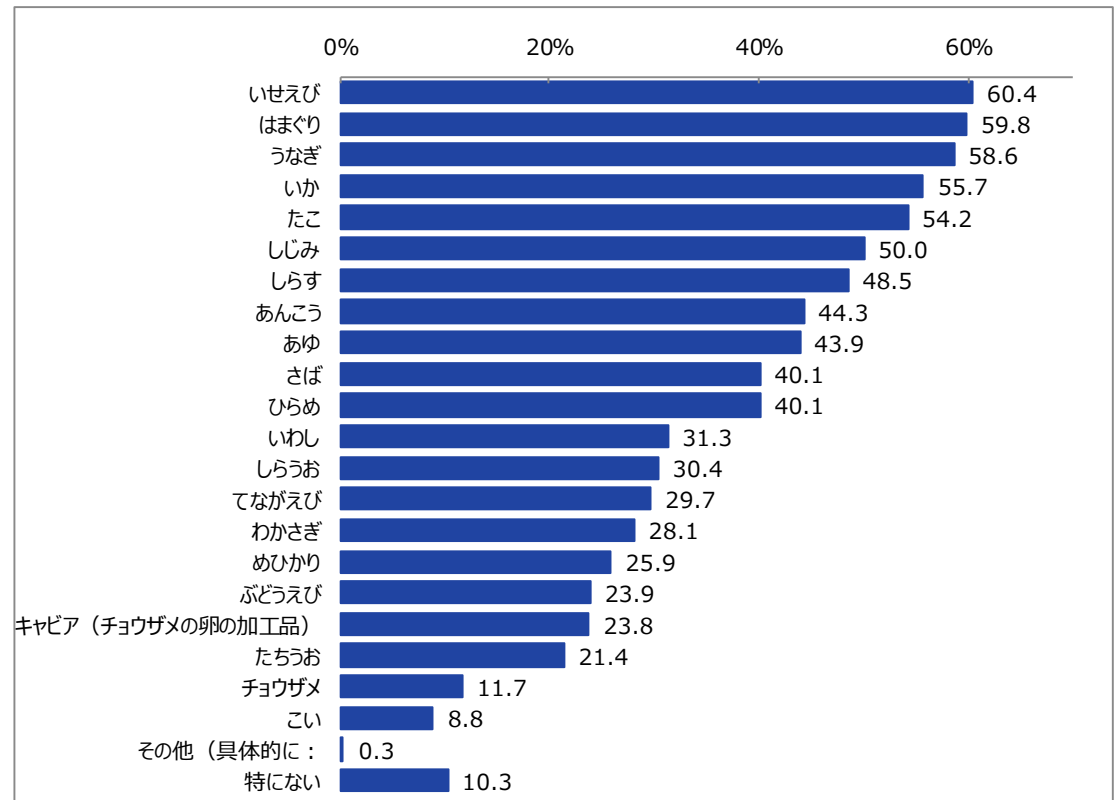
2 食べてみたい魚介類

◇ 「いせえび」が60.4%で最も高く、「はまぐり」が59.8%、「うなぎ」が58.6%と続く。

Q2.あなたは、以下の魚介類のうち、食べてみたいと思うものはなんですか。次の中からあてはまるものを全て選んでください。

MA

| | % | n |
|-------------------|-------|------|
| 全体 | 100.0 | 1000 |
| いせえび | 60.4 | 604 |
| はまぐり | 59.8 | 598 |
| うなぎ | 58.6 | 586 |
| いか | 55.7 | 557 |
| たこ | 54.2 | 542 |
| しじみ | 50.0 | 500 |
| しらす | 48.5 | 485 |
| あんこう | 44.3 | 443 |
| あゆ | 43.9 | 439 |
| さば | 40.1 | 401 |
| ひらめ | 40.1 | 401 |
| いわし | 31.3 | 313 |
| しらうお | 30.4 | 304 |
| てながえび | 29.7 | 297 |
| わかさぎ | 28.1 | 281 |
| めひかり | 25.9 | 259 |
| ぶどうえび | 23.9 | 239 |
| キャビア（チョウザメの卵の加工品） | 23.8 | 238 |
| たちうお | 21.4 | 214 |
| チョウザメ | 11.7 | 117 |
| こい | 8.8 | 88 |
| その他（具体的に： | 0.3 | 3 |
| 特にない | 10.3 | 103 |



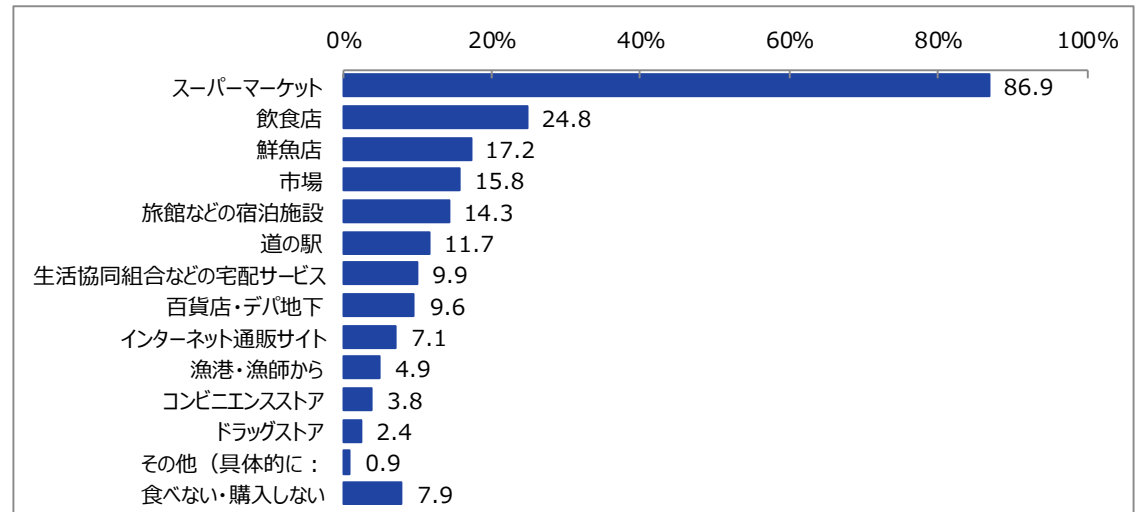
3 魚介類の購入先

◇ 「スーパーマーケット」が86.9%で最も高く、「飲食店」が24.8%と続く。

Q3.あなたは、普段どこで魚介類を食べたり購入したりしますか（家庭用だけでなく、外食も含む）。次の中からあてはまるものを全て選んでください。

MA

| | % | n |
|-------------------------|------------|---------|
| 全体 | 100.0 | 1000 |
| スーパーマーケット | 86.9 | 869 |
| 飲食店 | 24.8 | 248 |
| 鮮魚店 | 17.2 | 172 |
| 市場 | 15.8 | 158 |
| 旅館などの宿泊施設 | 14.3 | 143 |
| 道の駅 | 11.7 | 117 |
| 生活協同組合などの宅配サービス | 9.9 | 99 |
| 百貨店・デパ地下 | 9.6 | 96 |
| インターネット通販サイト | 7.1 | 71 |
| 漁港・漁師から | 4.9 | 49 |
| コンビニエンスストア | 3.8 | 38 |
| ドラッグストア | 2.4 | 24 |
| その他（具体的に： 食べない・購入しない | 0.9 7.9 | 9 79 |



4 魚介類を購入する時の状態

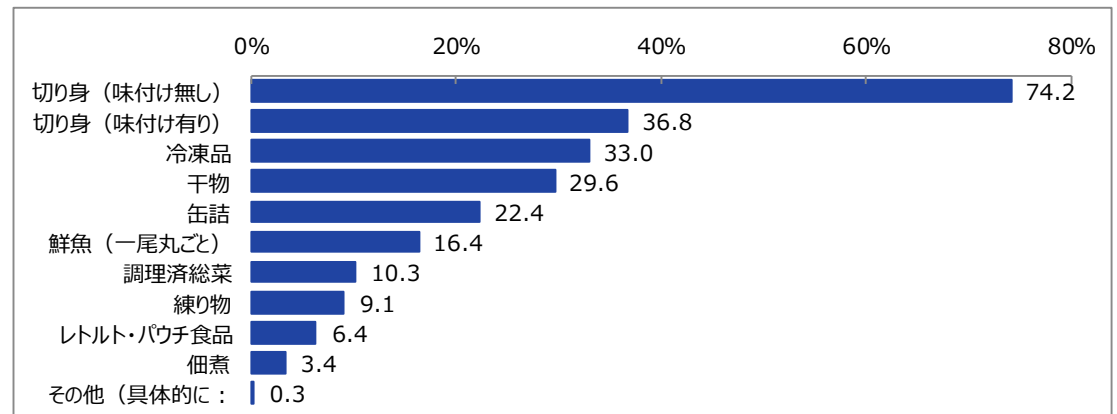
◇ 「切り身（味付け無し）」が74.2%で最も高く、「切り身（味付け有り）」が36.8%と続く。

（Q3で「食べない・購入しない」以外を回答された方へ）

Q4.あなたは、家庭用として魚介類を購入する際、どのような状態で購入することが多いですか。次の中から特に多いものを最大3つまで選んでください。

MA

| | % | n |
|------------|-------|-----|
| 全体 | 100.0 | 921 |
| 切り身（味付け無し） | 74.2 | 683 |
| 切り身（味付け有り） | 36.8 | 339 |
| 冷凍品 | 33.0 | 304 |
| 干物 | 29.6 | 273 |
| 缶詰 | 22.4 | 206 |
| 鮮魚（一尾丸ごと） | 16.4 | 151 |
| 調理済総菜 | 10.3 | 95 |
| 練り物 | 9.1 | 84 |
| レトルト・パウチ食品 | 6.4 | 59 |
| 佃煮 | 3.4 | 31 |
| その他（具体的に： | 0.3 | 3 |



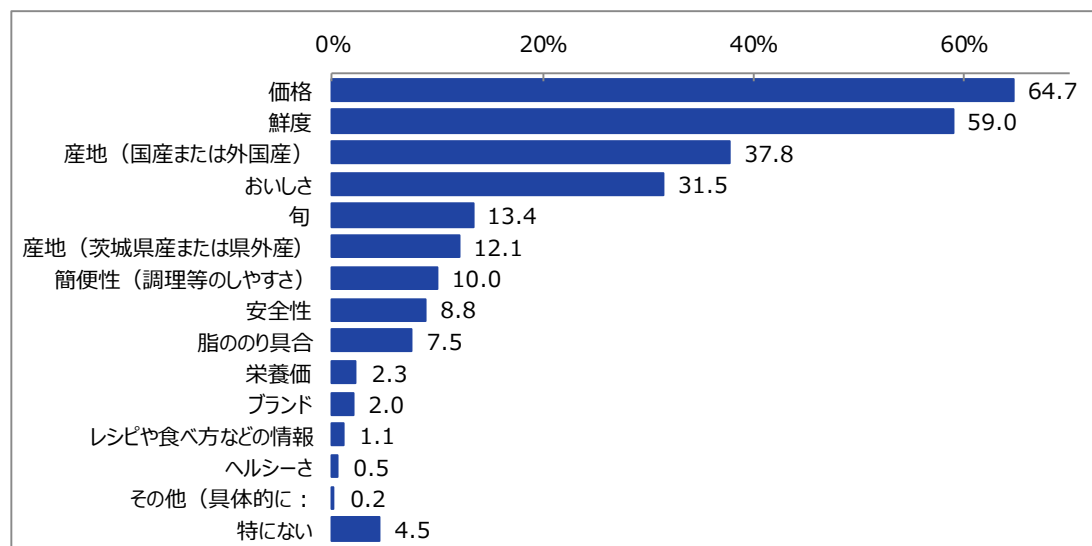
5 魚介類購入時に重要視すること

◇ 「価格」が64.7%で最も高く、「鮮度」が59.0%と続く。

Q5.あなたは、魚介類を購入する際に重要視することはなんですか。次の中から特に重要視することを最大3つまで選んでください。

MA

| | % | n |
|----------------|-------|-----|
| 全体 | 100.0 | 921 |
| 価格 | 64.7 | 596 |
| 鮮度 | 59.0 | 543 |
| 産地（国産または外国産） | 37.8 | 348 |
| おいしさ | 31.5 | 290 |
| 旬 | 13.4 | 123 |
| 産地（茨城県産または県外産） | 12.1 | 111 |
| 簡便性（調理等のしやすさ） | 10.0 | 92 |
| 安全性 | 8.8 | 81 |
| 脂ののり具合 | 7.5 | 69 |
| 栄養価 | 2.3 | 21 |
| ブランド | 2.0 | 18 |
| レシピや食べ方などの情報 | 1.1 | 10 |
| ヘルシーさ | 0.5 | 5 |
| その他（具体的に：） | 0.2 | 2 |
| 特にない | 4.5 | 41 |



6 しらす（干し）購入時に重要視すること

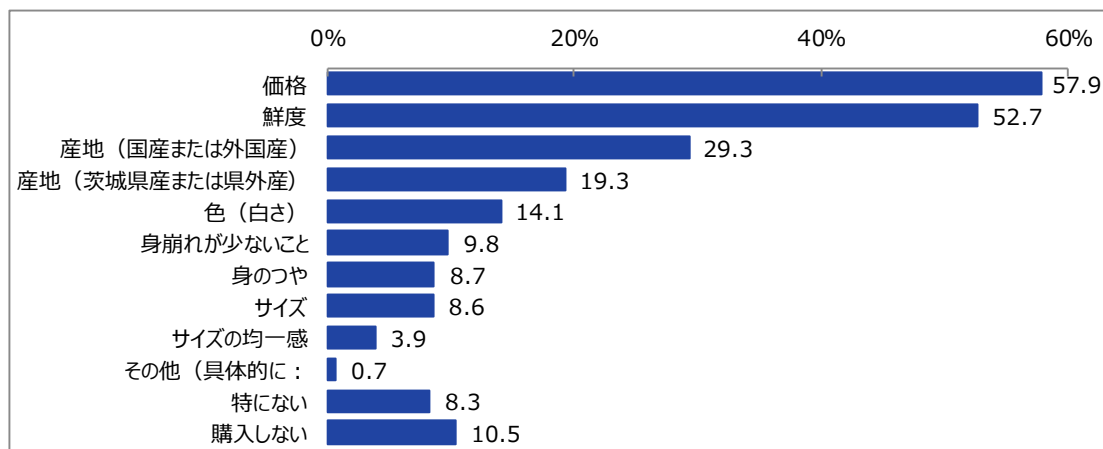
◇ 「価格」が57.9%で最も高く、「鮮度」が52.7%と続く。

Q6.茨城県は、しらすの産地としても有名であり、多くの漁獲量があります。また、県ではしらすに関する様々な取り組みを行っています。

あなたは、しらす（干し）を購入する際に重要視することはなんですか。次の中からあてはまるものを全て選んでください。

MA

| | % | n |
|----------------|-------|------|
| 全体 | 100.0 | 1000 |
| 価格 | 57.9 | 579 |
| 鮮度 | 52.7 | 527 |
| 産地（国産または外国産） | 29.3 | 293 |
| 産地（茨城県産または県外産） | 19.3 | 193 |
| 色（白さ） | 14.1 | 141 |
| 身崩れが少ないこと | 9.8 | 98 |
| 身のつや | 8.7 | 87 |
| サイズ | 8.6 | 86 |
| サイズの均一感 | 3.9 | 39 |
| その他（具体的に：） | 0.7 | 7 |
| 特にない | 8.3 | 83 |
| 購入しない | 10.5 | 105 |



■調査の目的

茨城県産水産物の認知度向上とイメージアップを図り、量販店や飲食店等における流通の促進や消費を喚起するため、本県水産物の認知度等を調査するとともに今後の施策の検討に活用する。

■実施概要

・実施期間：令和4年8月26日～9月2日

・サンプル数：茨城県常住人口調査（令和4年4月1日現在）に基づく性別・年代・居住地（5地域）の割合で割り付けた18歳以上の県民1,000サンプル

回答者数（人）

| | | 県北 | 県央 | 鹿行 | 県南 | 県西 | 計 |
|-----|--------|-----|-----|----|-----|-----|-------|
| 全体 | | 115 | 247 | 95 | 352 | 191 | 1,000 |
| 性別 | 男性 | 60 | 126 | 50 | 180 | 99 | 515 |
| | 女性 | 55 | 121 | 45 | 172 | 92 | 485 |
| 年代別 | 18～29歳 | 18 | 41 | 16 | 66 | 32 | 173 |
| | 30歳代 | 17 | 44 | 17 | 62 | 32 | 172 |
| | 40歳代 | 23 | 57 | 21 | 81 | 43 | 225 |
| | 50歳代 | 27 | 55 | 20 | 75 | 41 | 218 |
| | 60歳代 | 30 | 50 | 21 | 68 | 43 | 212 |

県北：日立市、常陸太田市、高萩市、北茨城市、常陸大宮市、久慈郡

県央：水戸市、笠間市、ひたちなか市、那珂市、小美玉市、東茨城郡、那珂郡

鹿行：鹿嶋市、潮来市、神栖市、行方市、鉾田市

県南：土浦市、石岡市、龍ヶ崎市、取手市、牛久市、つくば市、守谷市、稲敷市、かすみがうら市、つくばみらい市、稲敷郡、北相馬郡

県西：古河市、結城市、下妻市、常総市、筑西市、坂東市、桜川市、結城郡、猿島郡

(注)

1. 「ネットリサーチ」の回答者は、民間調査会社のインターネットリサーチモニターであり、無作為抽出された調査対象者ではない。
2. 割合を百分率で表示する場合は、小数点第2位を四捨五入した。四捨五入の結果、個々の比率の合計と全体を示す数値とが一致しないことがある。
3. 図表中の表記の語句は、短縮・簡略化している場合がある。