

[報道関係者各位]



# IBARAKI DESIGN SELECTION 2023

いばらきデザインセレクション

**いばらきの優れたデザインを募集しています**

茨城県では、本県の産業イメージや地域イメージを高めるため、県内の優れたデザインを選定し、PRする「いばらきデザインセレクション」を実施しており、今年で19回目を迎えます。

以下のとおり募集しておりますので、記事での紹介をお願いいたします。

また、今年度から**新たな応募部門として、アプリやWEB、映像、広報誌、サービスデザインなどを対象とした、『コンテンツ・情報デザイン部門』**を設置しました。

全体を通して最も優れた作品に「大賞」、それぞれの部門の最も優れた作品に「知事選定」が贈られます。

## 【応募資格・対象】

県内に事業所等を置く中小企業、団体、個人事業主等 / 県内で開発または生産、実施されたもの

## 【応募部門】

### 《製品・工芸部門》

工業製品、工芸製品のデザイン

### 《グラフィック・パッケージ部門》

ポスターやパンフレット、CI・VIなどのグラフィックデザイン、食品や日用品などのパッケージデザイン

### 《空間・建築部門》

住宅や商業施設、産業施設、公共施設などの空間および建築物のデザイン

### 《ソーシャルデザイン部門》

地域のイベントや活動、社会的な課題解決に関わるサービスや仕組みのデザイン

新設

### 《コンテンツ・情報デザイン部門》

各種メディアにおけるコンテンツ、サービスや仕組みのデザイン

## 【選定の種類】

大賞(1件)、知事選定(5件程度)、選定(20件程度)、奨励(適宜)、シリーズ選定(適宜)

## 【応募締切】

2023年**7月31日**(月)必着

※募集の詳細や過去の選定については、こちらからご覧ください。→



[id-selection.jp](http://id-selection.jp)

【参考:2022年度選定品】※詳細は、別添の昨年度選定カタログをご参照ください。

<大賞>



【ソーシャルデザイン部門】  
筑波山登山アプリ Mount Tsukuba



<知事選定>



【製品・工芸部門】  
ヨキ



【パッケージ・グラフィック部門】  
KANNA TIME



【空間・建築部門】  
茗溪学園トレーニング・部室棟

【募集に関するお問合せ先】茨城県デザインセンター(ひたちなか市新光町38 ひたちなかテクノセンター2F)

担当:田中・大平 TEL:029-264-2205 FAX:029-264-2206 Mail:info@idesign-c.jp

【事業に関するお問合せ先】茨城県産業戦略部産業政策課 産業企画グループ

担当:関根 TEL:029-301-3525 FAX:029-301-3539



# いばらきデザインセレクション 2023 応募要項

## ▶応募受付期間

2023年6月19日(月)～7月31日(月)

※変更になることがありますので、WEB ページにてご確認ください。

## ▶応募方法

以下の2通りの応募方法があります。

①応募用紙(ExcelまたはPDF形式)をいばらきデザインセレクションのウェブサイト(id-selection.jp)からダウンロードしてください。応募用紙に必要事項を記入の上、募集期間内に事務局にeメールで送信してください(郵送可)。

②ウェブサイトにある応募フォームから直接応募ください。

※現品は送らないでください。

※空間・建築デザイン等については、必要に応じて図面を別添してください。

※応募用紙や図面は返却しません。

## ▶応募費用

無料です。ただし、審査及び展示に必要な資料の作成と審査物品等の搬入に係る送料等は応募者の負担となります。

## ▶応募資格

応募対象の事業主体である中小企業、団体、個人事業主等が応募できます。

## ▶応募対象

客観的なデザイン審査が可能な、具現化されたモノやコトが応募対象です。令和5年7月末日までに発売、実施、または公的発表をしいて、下記のいずれかにあてはまるモノやコトが応募できます。

- 茨城県内に事業所等を置くものが事業主体であるもの。
- 茨城県で開発または生産、実施されたもの。
- 茨城県に特別に関わりのあるもの。

※一度応募したものでデザインのリニューアルやバージョンアップがおこなわれていれば再応募できます。

## ▶審査方法

- 一次審査：書類選考
- 二次審査：現品選考

※審査会場に持ち込めない作品は、説明パネル等の資料で審査をおこないます。また、現地調査をおこなうことがあります。

## ▶よくある質問

- Q 新しいモノやコトしか応募できませんか?  
A 現在も購入や利用ができるモノやコトならば、発売・開始時期に関わらず応募できます。
- Q 1社で複数の案件に応募することはできますか?  
A 1社で何件でもご応募いただけます。応募用紙は1件につき1葉(1通)提出してください。
- Q 数社と協同で作上げたものを応募します。選定された場合、各社に選定証をもらうことはできますか?  
A 事業主体者が複数の場合は、連名で応募することができます。その場合、各社に選定証を発行します。
- Q 選定の通知はいつになりますか?選定された場合、どの時点で一般に公開できますか?  
A 結果通知の発行は11月上旬を予定しております。一般公開は11月中旬の選定発表以降におこなえます。

他、よくある質問をウェブサイトに掲載しています。あわせてご確認ください。

主催 茨城県

## 応募・問い合わせ先

事務局 茨城県デザインセンター <https://www.idesign-c.jp>

〒312-0005 茨城県ひたちなか市新光町 38 番地 ひたちなかテクノセンター B棟 2F

Tel.029-264-2205 Fax.029-264-2206 E-mail ▶ [info@idesign-c.jp](mailto:info@idesign-c.jp)

詳細・応募用紙のダウンロードはこちら [id-selection.jp](http://id-selection.jp)



## ▶応募分野

### 【製品・工芸部門】

工業製品、工芸製品のデザイン

例) 産業機器、生活用品、生活家電、家具、文具、木工、陶芸、石工、織物など

### 【グラフィック・パッケージ部門】

ポスターやパンフレット、CI・VIなどのグラフィックデザイン、食品や日用品などのパッケージデザイン

例) ポスター、パンフレット、広告、ロゴマーク、食品パッケージ、梱包パッケージなど

### 【空間・建築部門】

住宅や商業施設、産業施設、公共施設などの空間および建築物のデザイン

例) 個人住宅、店舗、オフィス、工場など

### 【ソーシャルデザイン部門】

地域のイベントや活動、社会的な課題解決に関わるサービスや仕組みのデザイン

例) ソーシャルビジネス、地域おこし、コミュニティの再生、少子化・子育て対策、働き方改革など

### 《今回より新設》

### 【コンテンツ・情報デザイン部門】

各種メディアにおけるコンテンツ、サービスや仕組みのデザイン

例) アプリやWEB ページのUI・UX、映像、雑誌、広報誌、サービスデザイン、ビジネスモデルなど

## ▶審査基準

下記の審査基準により、とくに優れている点を評価します。

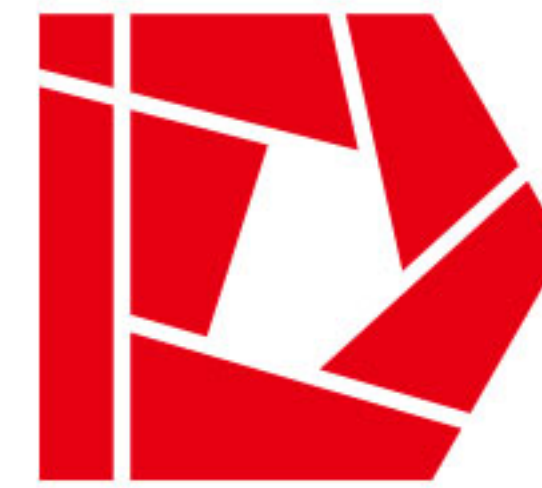
- デザインコンセプトが明確であること
- 美しくまとまりがあるデザインであること
- 社会性や公共性を有していること
- 機能性と安全性に配慮されていること
- 茨城らしい背景やストーリーを有していること
- 地域の振興に資するものであること
- 発展性や持続性が期待できること
- 独創性や新規性に富んでいること

## 注意事項

○応募対象の知的財産権について問題が生じた場合や、応募・選定に伴い応募者と第三者との間で問題が生じた場合は応募者がその責任を負います。主催者は一切の責任を負いません。

○応募・選定対象が、第三者の知的財産権を侵害していると認められた場合、対象の欠陥等から第三者に損害を与えた場合、ほか各種法令への違反が明らかになった場合、主催者は応募・選定を取り消すことができます。

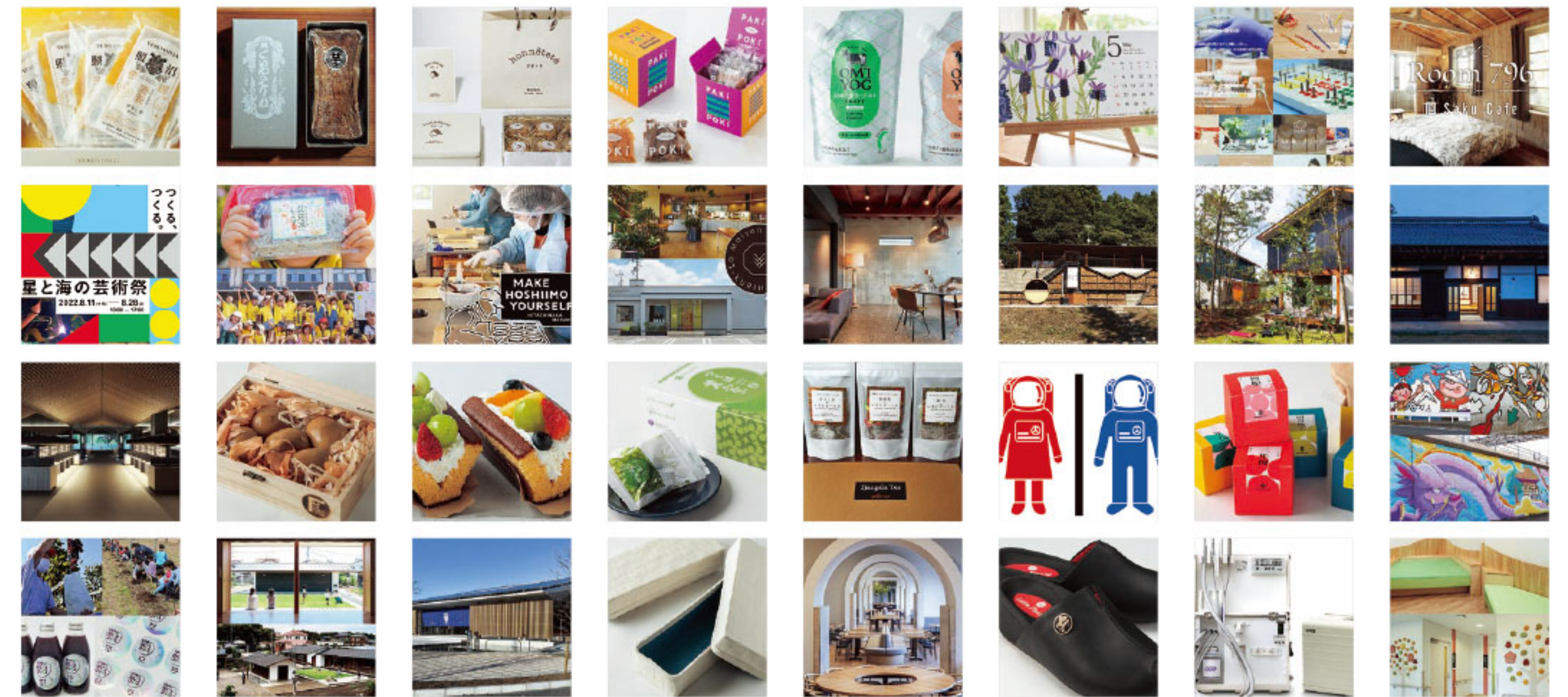
○選定後、売上や知名度の向上等、選定の効果について追跡調査へのご協力をお願いしますので、あらかじめご了承ください。



いばらきデザインセレクション

# IBARAKI DESIGN SELECTION 2023

応募要項  
2023



「いばらきデザインセレクション」は、茨城の優れたデザインを選定・顕彰することにより、地域イメージを高め、生活の質の向上や産業振興につなげていく取り組みです。

## 募集期間

2023年  
6/19(月)～  
7/31(月)

いばらきデザインフェアなど各種プロモーション(※)を企画し、選定作品を応援します。更なる飛躍をめざしてご応募ください。

※茨城県アンテナショップ IBARAKI sense、イオンモール水戸内原等での販売イベントの実施、各分野の専門家である審査委員からの改善アドバイス、販路開拓支援など。

## 応募部門

全体を通して最も優れた作品に「大賞」、それぞれの部門の最も優れた作品に「知事選定」が贈られます。

### 製品・工芸部門

工業製品、工芸製品のデザイン

例) 産業機器、生活用品、生活家電、家具、文具、木工、陶芸、石工、織物など

### グラフィック・パッケージ部門

ポスターやパンフレット、CI・VIなどのグラフィックデザイン、食品や日用品などのパッケージデザイン

例) ポスター、パンフレット、広告、ロゴマーク、食品パッケージ、梱包パッケージなど

### 空間・建築部門

住宅や商業施設、産業施設、公共施設などの空間および建築物のデザイン

例) 個人住宅、店舗、オフィス、工場など

### ソーシャルデザイン部門

地域のイベントや活動、社会的な課題解決に関わるサービスや仕組みのデザイン

例) ソーシャルビジネス、地域おこし、コミュニティの再生、少子化・子育て対策、働き方改革など

NEW

### コンテンツ・情報デザイン部門

各種メディアにおけるコンテンツ、サービスや仕組みのデザイン

例) アプリやWEB ページのUI・UX、映像、雑誌、広報誌、サービスデザイン、ビジネスモデルなど

茨城県デザインセンター IBARAKI DESIGN CENTER



# デザインは明日へのチカラ

デザインは、不確実な時代を進む舟の「舵と櫂」。  
 考え抜かれたデザインが方向を定め、推進力を生みます。  
 明日へと力強く進ませる優れたデザインをぜひご応募ください。  
 未来に向かうあなたのデザインは、きっとどこかのだれかを笑顔にします。

## 選定メリット

選定されると、以下のようなメリットがあります。

**選定マーク** 選定マークをPRに活用できます。  
※選定マークの使用は無料です。パッケージやチラシ、WEB等にご活用ください。



**選定証** 選定事業者には選定証が授与されます。  
 アクリルケース入りで、立てて飾ることができます。



## 冊子・WEBカタログ等 媒体への掲載

「いばらきデザインセレクションカタログ」(冊子版・WEB版)を作成し、掲載します。また、このカタログは、電子書籍ポータルサイト「イバラキイーブックス」にも掲載されます。



## 表彰式・交流会

表彰式では選定証の授与のほか、審査委員が評価ポイントを解説します。表彰式後に審査委員や選定事業者間の交流の場を設け、新たなつながりやプロジェクトの創出を目指します。



## いばらきデザインフェア

県内や市内での巡回展示や選定商品の期間限定販売イベント等を通して、販路開拓を支援します。  
※2023年度は東京・銀座にある茨城県のアンテナショップ「IBARAKI sence (イバラキセンス)」、茨城・水戸市にある大型商業施設「イオンモール水戸内原」などでの開催を予定しています。



## NEW ブラッシュアップ相談会

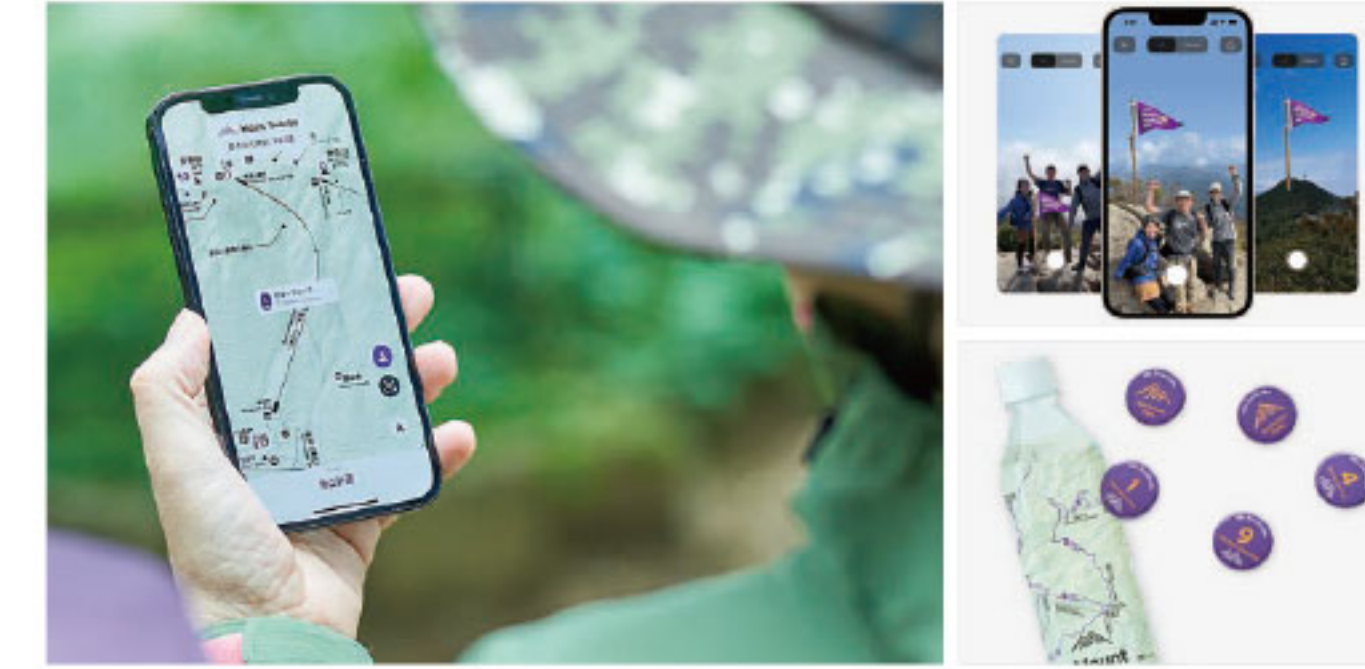
茨城県デザインセンターでは、いつでもデザイン相談を受けつけています。また、「いばらきデザインセレクション」に応募すると、選定の有無に関わらず応募作品についてブラッシュアップ相談を受けることができます。

※「ブラッシュアップ相談会」の募集数には限りがあります。

## 《選定の種類》

**大賞** 全体を通して最も優れている作品1点

2022年大賞  
 筑波山登山アプリ「Mount Tsukuba」/つくばトレイルガーディアンズ  
 [ソーシャルデザイン部門]



**知事選定** 選定の中でもとくに高いレベルでデザインされており、茨城として誇れるもの

2022年知事選定  
 ヨキ/YOKI [製品・工芸部門]  
 KANNA TIME / 有限会社河津商店、高安桐工芸、株式会社文化メディアワークス [パッケージ・グラフィック部門]  
 茗溪学園 トレーニング・部室棟/一級建築士事務所あとろえ、株式会社楠本玄英構造設計事務所、Atelier Aww [空間・建築部門]



**選定** 茨城県の優れたデザインとして評価できるもの

**シリーズ選定** 過去選定の改良版や姉妹品で評価できるもの

**奨励** 茨城の優れたデザインとして今後の発展性が期待されるもの  
※選定マークは使用できません。

## 《選定者の声》

この挑戦を通して商品づくりを振り返ることができ、ブランドの方向性を整理することができました。選定後は見せ方の質をもっと上げたいという気持ちが生まれ、デザイン相談も活用して、ターゲット層にさらに響く広告表現ができるようになりました。



【2022年選定 稲屋の和漢膳 / 有限会社こうじや】

客観的評価を得たことで自分たちも自信が持てますし、お客様にも自信を持って当社を選んでいただけます。また、UIデザインを評価していただけたことはデジタル業界のクリエイティブの価値向上につながりますので大変に励みになります。



【2022年選定 医療法人 KUMU ソヤ歯科 WEB サイト / 株式会社センクリード】

## 《2023年度 審査委員》

茨城県知事によって委嘱された各分野の専門家・有識者・バイヤーからなる審査委員が厳正な審査と審議を行います。

原 忠信	▶ 筑波大学芸術系 ビジュアルデザイン領域 准教授
秋元 淳	▶ 公益財団法人日本デザイン振興会 事業部課長
石川 俊祐	▶ KESIKI Partner 多摩美術大学TCL特任准教授 プログラムディレクター
一ノ瀬 彩	▶ 茨城大学工学部都市システム工学科 助教
川又 俊明	▶ Think Sync inc. CEO クリエイティブ・プロデューサー
蓮見 孝	▶ 筑波大学・札幌市立大学 名誉教授 茨城県デザイン政策アドバイザー
日暮 学	▶ 株式会社日本百貨店 統括バイヤー
日野 明子	▶ スタジオ木瓜 代表
藤代 範雄	▶ 株式会社藤代範雄デザイン事務所 代表取締役
ミック・イタヤ	▶ ビジュアルアーティスト
吉田 周一郎	▶ 株式会社 shushi architects 代表

### スケジュール Schedule

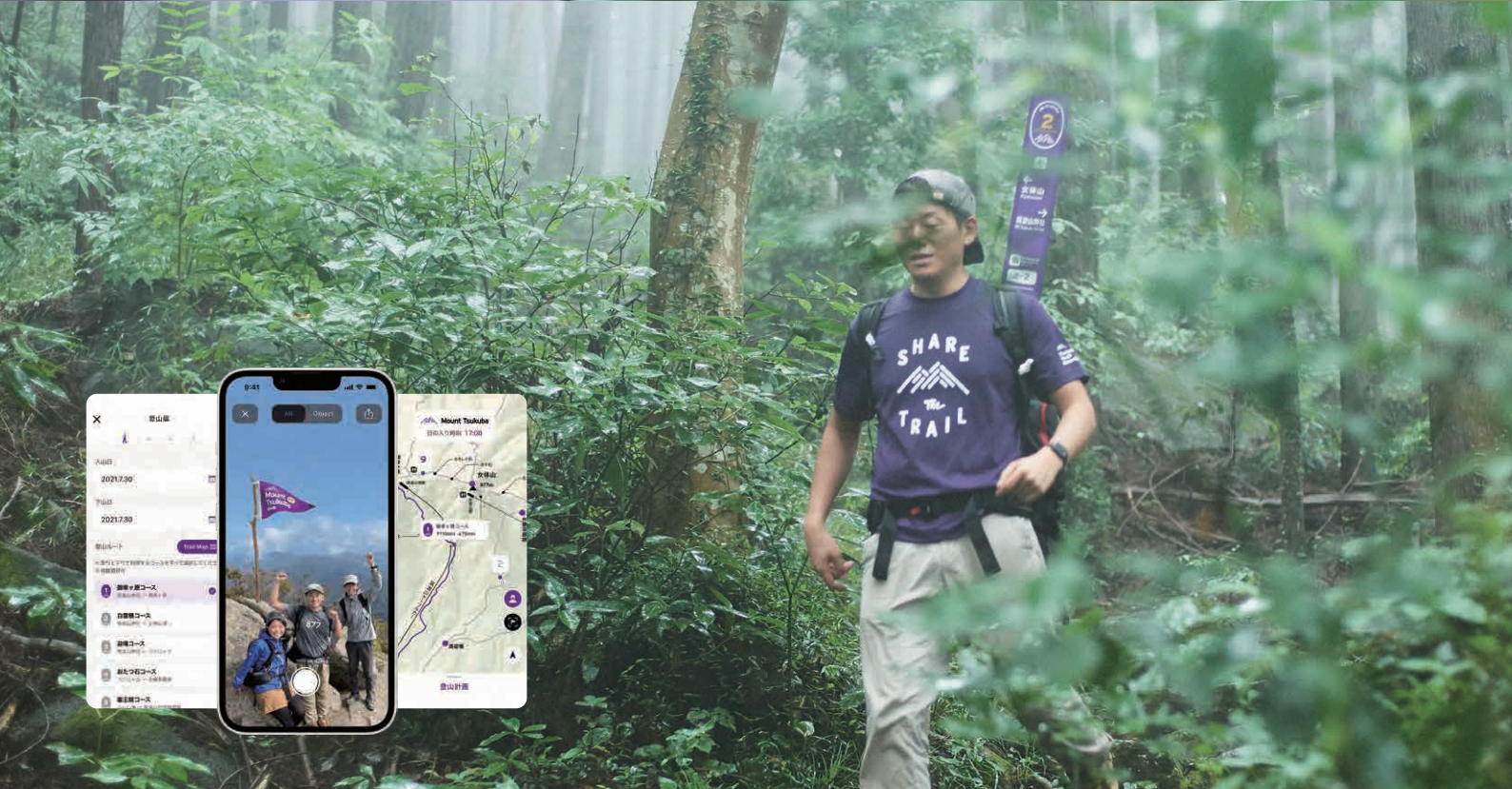
6月19日⑩	7月31日⑩	8月中旬	10月中旬	11月上旬	12月下旬
応募受付	応募締め切り	一次審査 (書類選考)	二次審査 (現品選考)	二次審査 結果通知	表彰式・ 交流会
応募個別 相談会		応募用紙の内容に基づき 書類選考をおこないます。	審査会場に展示された 現品を見ながら、審査委員 会が審査基準に基づく 採点と審議をおこないま す。審査会場に持ち込め ない物品は説明パネル等 の資料で審査をおこな います。	応募者あてに書面で選定 結果を通知します。	選定証授与および審査 委員による選定案件の講 評をおこないます。
応募受付期間中の7/4⑩、 7/5⑩、7/12⑩、7/14⑩に 応募に関する相談会を開 催予定です。		8月下旬		11月中旬	
		一次審査 結果通知		選定結果発表 (プレス発表)	
		応募者あてに一次審査の 結果を書面で通知します。 一次審査を通過した作品 には、二次審査の案内を お送りします。		大賞・知事選定・選定・ 奨励・シリーズ選定に選 ばれた作品を発表します。	※不測の事態により スケジュールが変更と なる場合があります。 詳しくはWEBにてご 確認ください。





# IBARAKI DESIGN SELECTION 2022

いばらきデザインセレクション2022





いばらきデザインセレクションは  
茨城県の地域や産業を元気にする優れたデザインの選定を通じて  
いばらきの地域イメージを高め、産業振興につなげていく取り組みです。  
2005年より始まり、今年度で18回目を迎えました。

目次

大賞

筑波山登山アプリ「Mount Tsukuba」…………… 4

知事選定

ヨキ…………… 5  
KANNA TIME…………… 5  
茗溪学園 トレーニング・部室棟…………… 6

選定

〔製品・工芸部門〕

N.CYCLE FACTORY®  
CORDURA® サイクルウェアシリーズ 7  
日の丸ウイスキー 日の丸ジン 蔵風土 7  
フライパンとグラタン皿…………… 7  
那珂湊張り子…………… 8  
糺屋の和漢膳…………… 8  
洞のVeg-Case…………… 8  
Greenough Chair…………… 8  
エンジンウインチ EW-S500…………… 9  
スラッジバキュームクリーナー…………… 9  
防災核シェルター「CRISIS-01」…………… 9

〔パッケージ・グラフィック部門〕

いばらきの安心ウォーター 365日の水 9  
深作農園 いちご箱…………… 10  
謹製 干し芋(紅はるか)…………… 10  
くらやのてりんぬ…………… 10  
オネトテ スコーン ギフト用パッケージ  
リブランディング…………… 10  
焼き芋無添加お菓子「PAKi POKi」…… 11  
OMIYOG CRAFT…………… 11  
ハーブのイラストカレンダー…………… 11  
医療法人KUMU ソヤ歯科  
WEBサイト…………… 11

〔ソーシャルデザイン部門〕

咲くカフェ Room796…………… 12  
星と海の芸術祭…………… 12  
IBARAKI HOLIC -いばらきほりつく-  
久慈浜しらすプロジェクト…………… 12  
MAKE HOSHIIMO YOURSELF…………… 12  
La Maison du Pain KURIHARA  
ブランディング…………… 13  
No.3 Tsuchiura…………… 13  
〔空間・建築部門〕  
OKUKUJI BASE CAMP…………… 13  
クラスコ倉掛…………… 13  
古民家再生工事 箱田の家  
～魅力ある集落づくりに向けて～…………… 14  
穴戸ヒルズカントリークラブ  
SHISHIDO SPA…………… 14

奨励

森と共存して作る絶品“くんたま”…………… 14  
阪場のカステラ フルーツサンド…………… 15  
一期一会・つくば茶寮…………… 15  
チャンガラ・ティー(総称)…………… 15  
JAXA 筑波宇宙センター  
展示館「スペースドーム」トイレマーク…………… 15

株式会社吉田屋 創業200周年  
リブランディングプロジェクト…………… 16  
取手市壁画によるまちづくり…………… 16  
OTAぶどうプロジェクト『果汁100%ぶどうジュース』…………… 16  
IBARAKI FLAT…………… 16  
ウインド・パワー・ギャラリー「GATE」…………… 17

シリーズ選定

素敵な ペンケース…………… 17  
訪問診療用ユニット かれんEZ…………… 17  
ピアノ演奏者用ルームシューズ「ピアフィット」…………… 18

7 Gates Lounge (ZOZOBASE つくば1B)…………… 18  
緩和ケア病棟家族控室デザインプロジェクト…………… 18



選定マーク

茨城の県花であるバラをモチーフに、いばらきの「i」とデザインの「D」で「茨城発のデザイン」を表現しています。 デザイン：倉垣満俊

大賞

インターネット投票の結果もふまえて、すべての部門を通して最も優れている作品1点

知事選定

選定の中でもとくに高いレベルでデザインされており、茨城県として誇れるもの

選定

茨城県の優れたデザインとして評価できるもの

奨励

デザイン性が高く、今後の発展性が期待されるもの(※選定マークは使用できません。)

シリーズ選定

過去選定の改良版や姉妹品で評価できるもの



## ごあいさつ



いばらきデザインセレクション2022  
審査委員長

### 原 忠信

筑波大学芸術系  
ビジュアルデザイン領域 准教授

2022年、いばらきデザインセレクションに100件を超えるご応募を頂きました。ご応募頂いたみなさま、また、審査委員、関係者のみなさまに心より感謝申し上げます。

チャールズ・イームズは、「デザインは芸術の表現 (expression of art) ですか?」という問いにたいして、「デザインは目的の表現 (expression of purpose) だ」と答えました。まだデザインの概念が浸透していない1972年のことです。誰のために、なぜデザインするのか。目的、すなわち課題設定こそがデザインの本質であり、それを解決しようとする意思表示がデザインなのだ、ということです。

審査では、目的と表現がともに優れた案件が評価されました。大賞は筑波山を楽しみながら再発見しつつ地域課題の解決を目指すアプリです。茨城県にはスペクタクルなスポットは多くありませんが、生活空間のそばに自然や里山、農地があり、日常と非日常が共存しています。循環型社会の実現、地球温暖化対策が求められる昨今、“田舎”はアドバンテージとなります。その価値を活かすことは茨城の事業者やデザイナーにとって大切な着眼点となるでしょう。

今年から3年間にわたり、茨城県は、JR6社によるデスティネーションキャンペーンの開催地になります。いばらきデザインセレクションが「体験王国いばらき」の魅力発見の一助となれば幸いです。

## ■ 審査委員

茨城県知事によって委嘱された各分野の専門家・有識者



### 秋元 淳

公益財団法人日本デザイン振興会 事業部課長



### 日暮 学

株式会社日本百貨店 統括バイヤー



### 石川 俊祐

KESIKI Partner 多摩美術大学TCL 特任准教授  
プログラムディレクター



### 日野 明子

スタジオ木瓜 代表



### 一ノ瀬 彩

茨城大学工学部都市システム工学科 助教



### 藤代 範雄

株式会社藤代範雄デザイン事務所 代表取締役



### 川又 俊明

Think Sync inc. CEO  
クリエイティブ・プロデューサー



### ミック・イタヤ

ビジュアルアーティスト



### 蓮見 孝

筑波大学・札幌市立大学名誉教授  
茨城県デザイン政策アドバイザー



### 吉田 周一郎

株式会社shushi architects 代表





[ ソーシャルデザイン部門 ]

# 筑波山登山アプリ「Mount Tsukuba」

つくばトレイルガーディアンズ 〒305-0035 茨城県つくば市松代2-10-3 中山ビル1F(株式会社ターバン内) TEL.090-7429-5298  
<https://mount-tsukuba.com/tsukuba-trail-guardians/>



「デジタル×アウトドア」で新たな登山体験を創出するスマホアプリ。アプリ上で登山届の作成から提出までを完結でき、AR撮影機能により筑波山での記念撮影も楽しめる

## 評価ポイント

筑波山は茨城観光の玄関口として知られ、初心者から熟練者まで多くの登山者が訪れている。しかし登山届の提出がほとんどなく遭難事故等も発生しているため、登山客の命を守るアプリが開発された。「筑波山をもっと楽しく安全に」をコンセプトに、デジタル技術をいかした登山の新たな楽しみ方の提案や、筑波山の自然や登山者の安全を守るための活動支援を確保するためのアプリ内課金のしくみなどが工夫されている。コンセプトからUIまでトータルに洗練度が高く、登山地図が描かれた水のペットボトルやプレゼントの缶バッジにも魅力的なデザインが施されている。



コンソーシアムメンバー(サイン・トレイル整備):つくばトレイルガーディアンズ 谷中 理矩、大西 慧  
コンソーシアムメンバー(事業統括):株式会社 ARC 地域研究センター 赤津 一徳  
コンソーシアムメンバー(監修・アートディレクション):国立大学法人 筑波大学 芸術系 原 忠信  
コンソーシアムメンバー(アプリ開発):フラー株式会社 大藤 淳、渡邊 雄大  
コンソーシアムメンバー(広報デザイン・実証実験):株式会社ターバン 岩田 博嗣、根本 美保子、田中 至





[ 製品・工芸部門 ]

## ヨキ

YOKI 〒311-0404 茨城県日立市下深萩町3495-2 Tel.0294-51-1030 <https://yoki1982.jp>

日立金属の鋼で火造りした刃物に、天然の鹿角や日立の山の除伐・間伐材を加工した柄を取り付けた手造り一品物の工芸用刃物

### 評価ポイント

日本独自の技法である鍛接を扱う鍛冶屋は稀少になっている。鍛冶技術の伝承のために技法を修得し、鋼材には鍛接の技術を活かせる日立金属の鋼を使用している。包丁の柄にもこだわり、腐りやすく脱けやすい簡易な木材ではなく、天然の鹿角や大子漆で仕上げた日立の間伐材など茨城の自然素材を活かし、高い機能性を有した道具の美を追究している。つくる誇りと所有する誇りを喚起させるすぐれたデザインである。



[ パッケージ・グラフィック部門 ]

## KANNA TIME

有限会社 河津商店 〒315-0013 茨城県石岡市府中1-4-24 Tel.0299-22-2465 <https://kanetoyo-kawatsu.com>

高安桐工芸 〒315-0008 茨城県石岡市村上286-1 Tel.0299-23-2601 <https://www.takakiri.com>

株式会社 文化メディアワークス 〒310-0026 茨城県水戸市泉町1-3-22 リリースクエア4階 Tel.029-221-4813 <https://b-mediaworks.com>

本枯れ節と、鯉節を削るための道具一式を桐の専用箱に収めた体験セット

### 評価ポイント

鯉節専門店が、鯉節本来のうま味と香りを思いだして欲しいとの想いから開発した、「削る」体験をセットにした商品。インスタントなモノ・コトに囲まれた忙しい日常の中で、削る行為に没頭し、その香りとうま味を確かめることで、安息のひとつが得られることだろう。シンプルで質の高い道具箱は食卓に置いても違和感がなさそうだ。意図とかがちが一体となり洗練されたまとまりに仕上げられている。



商品企画・製造:有限会社河津商店 川津 英之、川津 留美  
商品企画・製造:高安桐工芸 高安 尚訓、高安 由佳理  
アートディレクション・デザイン:株式会社文化メディアワークス 佐藤 正和  
撮影ディレクション:株式会社文化メディアワークス 佐藤 歩美  
動画編集:Lily Pictures 田口 一寿  
写真・動画撮影:スタジオピース@ツルヤ 鹿島 秀憲





[ 空間・建築部門 ]

# 茗溪学園 トレーニング・部室棟

一級建築士事務所あとりえ 〒111-0031 東京都台東区千束2-4-2 加藤ビル2F TEL.03-6802-3227 <https://atolie.com>

株式会社 楠本玄英構造設計事務所 〒169-0075 東京都新宿区高田馬場1-28-18 和光ビル3階302号室 TEL.03-6205-5926 <https://www.ksmteng.com>  
Atelier Aww <https://www.atelieraww.com>

独自の構造により梁上が開放された高さ5mの  
大空間を持つ木造半屋外の学園施設

## 評価ポイント

筑波山を連想させる大屋根形状は、美しくダイナミック。構造部材を見せることで、最新の木構造や技術を伝えることができ、教育的・学術的效果は大きい。校舎とグラウンドを視線と風が通り抜けるような形状は、文武一体の精神を表すようだ。卒業生チームによる壁紙デザインや設計・監理・構造設計・外構植栽など、同校の人的・文化的資産を取り込んだ点も素晴らしく、伝統を紡ぐ学舎の象徴的な場となっている。

建築主：学校法人茗溪学園  
施工：株式会社渡辺建工



(写真：齋藤 さだむ)



## インターネット投票参加者の声

審査委員により選定された大賞候補の中から、  
最も優れていると思うものに投票をしていただきました。

### 筑波山登山アプリ「Mount Tsukuba」

筑波山登山ならではの楽しさや魅力が伝わり、これをきっかけに茨城県へ足を運びたいと思った。

新たな登山の楽しみがデザインされ、誰に対しても胸を張ってお勧めできるコンテンツだと思う。

デジタル体験とリアル体験を融合するデザインがイノベティブで現代的。

### ヨキ

道具としての使いやすさや職人のこだわりが一つのデザインとして表れているように感じた。

茨城の素材が上手くとり入れられ、自然の風合いを活かしてデザインされていると思う。

過去の伝統を活かし、現代のデザインでは見たことのない提案に将来性を感じた。

### KANNA TIME

現代的デザインと古来からの鯉節の融合がカッコいい。

出汁という日本食の重要な要素を自宅で自ら取りたいくなる素晴らしいコンセプトとデザイン。

代々受け継ぎ、使い込んでいく味わいの変化も楽しめそう。

### 茗溪学園 トレーニング・部室棟

オシャレ、かつシンプル、スタイリッシュなデザインで目をひく。

木造建築により、木の温もりややさしさを感じながらトレーニングが出来る良い建物だと思う。

茨城県の代表である筑波山に似た形で、威風堂々として素晴らしい建築だと思う。



## 選定について

茨城県の優れたデザインとして評価できるものを「選定」としています。  
モノづくりに加え、グラフィック、社会課題の解決に取り組むもの、建築物など、  
今年度は29件が「選定」に選ばれました。



### N.CYCLE FACTORY® CORDURA® サイクルウェアシリーズ

[ 製品・工芸部門 ]

NAKASHIMA  
CYCLE FACTORY  
〒300-0844  
土浦市乙戸854-4  
Tel.090-1795-3464  
<https://ncf-26.com>

最強ナイロンのCORDURA®系を世界で  
初めてニット加工したサイクルウェア

#### 評価ポイント

自転車の街・土浦で生まれたオリジナルのサイクルウェア。宇宙開発に関わってきた経験と思考力が、「アスリートも認める完璧なスポーツユース性能」と「普段着として違和感のないデザイン」を両立させた。

プロデューサー:TBプランニング株式会社 鈴木 宏志 / デザイナー:TBプランニング株式会社 佐伯 知依美 / 生産:東光リミエ株式会社 堀 正史



### 日の丸ウイスキー 日の丸ジン 蔵風土

[ 製品・工芸部門 ]

木内酒造 株式会社  
〒311-0133  
茨城県那珂市鴻巣1257  
Tel.029-212-5111  
<https://kodawari.cc>

国産の原料を用い、県内の蒸留所で醸造から  
蒸溜までを手掛ける国産ウイスキーとジン

#### 評価ポイント

ビール用に向かない地元産大麦を無駄なく使用する  
ためにウイスキーやジンの製造に着手。日本らしさを醸す桜の木樽や、各国から厳選した設備を自社設計により導入するなど、同社の技術と気概とデザイン力を詰め込んだ渾身の一本である。

アートディレクション・ロゴデザイン・ラベルデザイン:株式会社浅葉克己デザイン事務所 浅葉 克己、堀部 梢  
プロデュース・ディレクション:有限会社スコール 國井 嘉元、上原 裕一 / ディレクション・パッケージデザイン・ボトルデザイン:木内酒造株式会社 萩谷 真千子 / ロゴデザイン:酒井俊二



### フライパンとグラタン皿

[ 製品・工芸部門 ]

鍛冶工房 studio ZWEI  
〒319-1305  
茨城県日立市十王町高原416  
Tel.050-8012-5102  
<http://www.net1.jway.ne.jp/s.zwei/>

厚さ2.3mmの鉄板を一体成型で打ち出し加工した継ぎ目のない鉄製調理器具

#### 評価ポイント

手打ちならではの審美性と堅牢性を有した鉄の調理器具は、使い捨てに慣れた現代人に、道具を長く使い込み愛着を宿す嬉しさを思い出させてくれる。温かな手仕事感がこもったグラタン皿は、料理と食卓の彩りともなってくれるだろう。





## 選定 那珂湊張り子

[ 製品・工芸部門 ]

中村 のりこ(典子)  
〒312-0026  
茨城県ひたちなか市勝田本町2-35-702  
Tel.080-5520-7734

震災で損壊した木型を復刻し、10年ぶりに蘇った那珂湊張り子

### 評価ポイント

江戸時代からの地域伝統工芸を守り、さらに現代のニーズに合わせて手のりサイズに小型化。県産品の西ノ内和紙や、古来の顔料や膠など質の高い材料を吟味することで伝統工芸品としての価値を高め、地域イメージの向上を図っている。



## 選定 糎屋の和漢膳

[ 製品・工芸部門 ]

有限会社 こうじや  
〒311-1301  
茨城県東茨城郡大洗町磯浜町3666-2  
Tel.029-267-5104  
<https://koujiya-yakuzen.com/>

和漢膳プロフェッサーの指導により開発された無添加・具沢山スープ

### 評価ポイント

自家製の米こうじを復活させ、添加物、化学調味料、保存料を一切使わない健康志向の和漢膳スープを開発。急速冷凍により風味や食感が保たれ、レンジで温めるだけで旬の茨城野菜等が楽しめる。SDGsを考慮した包装も好感が持てる。



## 選定 洞のVeg-Case

[ 製品・工芸部門 ]

有限会社 川井材木店  
〒319-3366  
茨城県久慈郡大子町大沢1238  
Tel.0295-74-0385  
isamu.kawai2007@gmail.com

自然にあいた孔がある天然板で作る野菜箱のシリーズ

### 評価ポイント

廃棄されがちな孔空きの天然板は、同じものがなく、生き生きとした個性や美しさがあり、孔は湿気を逃がしてくれる。上広がり形状は出し入れが容易で重ねることもできる。野菜箱だけでなく多様な使い方ができる大らかな箱である。



## 選定 Greenough Chair

[ 製品・工芸部門 ]

merge furniture  
〒306-0214  
茨城県古河市高野1732-1  
mail@merge-furniture.com  
<https://www.merge-furniture.com>

「映画を観るときに座りたい椅子」をコンセプトに、座り心地にこだわった椅子

### 評価ポイント

試作を重ね、長時間腰掛けても疲れない心地よく体を預けられる椅子が完成した。座面クッション下には、ダイメトロールという人の脂肪に似た布状のバネを使用。家具には珍しいセランガンバツという木材を使用している点もユニークだ。





## 選定 エンジンウインチ EW-S500

[ 製品・工芸部門 ]

育良精機 株式会社  
工具事業部  
〒300-4297  
茨城県つくば市寺具1395-1  
Tel.029-869-1212  
<http://www.ikuratools.com>

電源のない場所で使えるエンジン駆動式の多目的ウインチ

### 評価ポイント

難所での使用も想定し、人力で持ち運びができるサイズと重量としている。一人での作業を想定し、ロープを引くとアクセルが連動して駆動し、ロープを離しても逆転しない機構を持つ。使い手の安全性と操作性を熟慮した設計に好感が持てる。



## 選定 スラッジバキュームクリーナー

[ 製品・工芸部門 ]

育良精機 株式会社  
省力機器事業部  
〒300-4297  
茨城県つくば市寺具1395-1  
Tel.029-869-1212  
<http://www.ikura.com/bartop-index.html>

掃除機感覚で簡単に吸引清掃できる移動式のスラッジ回収装置

### 評価ポイント

電源不要のエア駆動式装置は、機械を止めずにタンクに沈殿したスラッジと切削液を吸引し、浄化した液をタンクにもどす。手間のかかる重労働を解消させたコンパクトで機動性が高い装置は、デザインソリューションの好例と言える。



## 選定 防災核シェルター「CRISIS-01」

[ 製品・工芸部門 ]

直エンジニアリング  
株式会社  
〒307-0044  
茨城県結城市田間2222-2  
Tel.0296-35-3785  
<http://www.nao-e.co.jp>

狭い庭先にも設置可能な、日常使いもできる防災核シェルター

### 評価ポイント

防災核シェルターの普及をめざして、企画・デザイン・設計から製造までを自社で一元的におこない、低コストで堅牢な製品を開発した。高性能フィルターやエアコンなどを標準装備。スタイリッシュなデザインは、日常的な活用をイメージさせる。



## 選定 いばらきの安心ウォーター 365日の水

[ パッケージ・グラフィック部門 ]

茨城県企業局  
〒310-8555  
茨城県水戸市笠原町978-6  
Tel.029-301-4933  
<https://www.kigyou.pref.ibaraki.jp>

安全安心な水道水を365日供給している事業啓発のために配布しているペットボトル水

### 評価ポイント

リサイクルボトル入りの水道水は、とても美味しく既成概念が打ち砕かれる。質の高い水を毎日安定供給し続ける県企業局の使命感が、「365日の水」という言葉に込められており、ラベルのデザインもその真摯な想いを直に伝えている。

ラベルデザイン・クリエイティブ領域の総括:株式会社たきコーポレーション 湯浅 昌彦  
ネーミング制作・コピーライティング:株式会社たきコーポレーション 佐々木 貴智  
総合制作プロデュース:株式会社たきコーポレーション 海津 仁剛





デザイン:S&Co. DANCE STUDIO 瀬古 典子 / 製造:ザ・バック株式会社 佐藤 宏樹



## 深作農園 いちご箱

[ パッケージ・グラフィック部門 ]

農業法人深作農園  
 有限会社  
 〒311-2102  
 茨城県鉾田市台濁沢157  
 Tel. 0291-39-8560  
<https://fukasaku.com>

歴史あるいちご農家のさまざまな想いとこだわりを込めた、赤一色のパッケージ

### 評価ポイント

農園の一貫したブランドイメージを、代表商品である苺の赤い箱に込めた。生命力と豊かさがいちごの葉や花、みつばちのイラストに表現されている。繊細ないちごを守る中空に浮かせたパックのアイデアにも、作り手のやさしさが感じられる。



デザイン:株式会社スマイルズ クリエイティブ本部 デザイン部 デザイングループ 宇田 祐一



## 謹製 干し芋(紅はるか)

[ パッケージ・グラフィック部門 ]

株式会社 照沼  
 〒319-1113  
 茨城県那珂郡東海村照沼601  
 Tel. 029-282-0062  
<https://hoshiimo.co.jp/>

老舗干し芋農園が、創業60年の節目に一新した会社ロゴと商品デザイン

### 評価ポイント

農薬・化学肥料不使用で栽培したこだわりの干し芋を、海外も含めて販路拡大を進めるために、豊穡の象徴であるイノシシをモチーフにロゴと商品デザインを一新。天敵を神の使いとして扱う骨太の姿勢が、製品への確かな自信を伝えている。



## くらやのてりんぬ

[ パッケージ・グラフィック部門 ]

ひるげゆうげ くらや  
 〒300-1153  
 茨城県福敷郡阿見町実穀1526-4  
<https://kurayamono.com>

茨城の芋と卵を使ったテリーヌ菓子と贈答用パッケージのシリーズ

### 評価ポイント

庭の草木を絡めた和洋折衷のロゴマークには、人の目を惹き付ける力がある。親の代からの蕎麦屋で提供することを意図し、さまざまな人々が集う食事の場を彩る菓子を創り出そうとした想いが、しっかりと濃厚な味にも生きている。



## オネトテ スコーン ギフト用パッケージ リブランディング

[ パッケージ・グラフィック部門 ]

株式会社  
 デザインディーエイチ  
 〒150-0022  
 東京都渋谷区恵比寿南2-8-3  
 プラザ恵比寿南4F  
 Tel. 03-6303-1036  
<http://www.design-dh.co.jp>

手作りスコーン工房の世界観を表現したギフト用パッケージのリブランディング

### 評価ポイント

既成品のパッケージを廃し、オリジナルのデザインに転換させることで、ギフト需要の増加に対応しようとした意欲的なデザイン。箱やバッグの色・形、男子のキャラクターからパンフレットに至るまで、工房の世界観をしっかりと伝えている。





デザイン:株式会社メディアワークス 佐藤 正和



## 焼き芋無添加お菓子「PAKi POKi」

[ パッケージ・グラフィック部門 ]

株式会社 住谷公商店  
〒312-0062  
茨城県ひたちなか市高場2343-1  
Tel.029-352-3357  
<https://arigatou-imo.com/>

焼き芋ペーストを、そのままじっくりと焼き上げたパキボキ感覚の無添加スナック

### 評価ポイント

さつまいもの名産地ひたちなか市の特色を描き出すカラフルなパッケージは、箱の中にも袋にも、さまざまな工夫としかけが施されている。健康志向の食べやすいお菓子は、さつまいもの新たなファンを開拓してくれそうだ。



## OMIYOG CRAFT

[ パッケージ・グラフィック部門 ]

株式会社  
小美玉ふるさと食品公社  
〒311-3413  
茨城県小美玉市山野1628-42  
Tel.0299-56-6991  
<https://www.omitamayogurt.jp>

スタンディングパウチで新登場の小美玉産生乳100%のモチモチ食感ヨーグルト

### 評価ポイント

モチモチ・なめらか食感が特長の、職人こだわりの新作クラフトヨーグルト。脱プラを推進しながら輸送コストや保管コストも削減できるアルミパウチ容器入りで、キャップをつけたことで直接器に注げる。簡便で衛生的な逸品。



デザイン協力:鈴木ハーブ研究所 小林 真弓、高橋 いずみ



## ハーブのイラストカレンダー

[ パッケージ・グラフィック部門 ]

株式会社 鈴木ハーブ研究所  
〒319-1112  
茨城県那珂郡東海村松2461  
Tel.029-282-4700  
<https://s-herb.com>

障がい者の就労を支援する、手作りオリジナルイラストのカレンダー

### 評価ポイント

3色+白で多彩な色づくりをしたイラスト、そして牛乳パックの手すき紙づくりから印刷、裁断まで、すべてを施設通所者が丹精込めてつくりあげたカレンダー。かわいいイーゼルに乗ったイラストからは、ハーブの香りが漂ってくるようだ。



## 医療法人KUMU ソヤ歯科 WEBサイト

[ パッケージ・グラフィック部門 ]

株式会社 センクリード  
〒312-0005  
茨城県ひたちなか市新光町38  
ひたちなかテクノセンターB405  
Tel.029-219-6430  
<http://senqlead.co.jp/>

写真をアイコン的に多用し、医院の特長を端的に表現したWEBサイト

### 評価ポイント

シンプルさと見やすさにこだわった現行WEBサイトに、全身麻酔診療など医院の新たな特長をアピールする表現を付加。多様なこだわりを5ポイントに整理し、スライド形式で見せることで、医師による患者への説明にも活用できるようにした。





プロデュース: 咲くカフェ LEMS (櫻山 啓三郎)



## 咲くカフェ Room796

[ ソーシャルデザイン部門 ]

咲くカフェ合同会社  
〒319-3526  
茨城県久慈郡大子町大子416-1  
Tel. 0295-76-8320  
<https://saku.cafe>

放置されていた物置小屋をフルリノベーションしたゲストハウス

### 評価ポイント

荒れ果てた物置小屋に、ふと浮かび上がった欧州の路地裏のイメージ。豊かにアイデアを膨らませてリノベーションし、ワーケーション滞在などがしやすいバスタイレ完備のゲストハウスが完成、という感性に満ちた価値再生の物語を描き出した。



## 星と海の芸術祭

[ ソーシャルデザイン部門 ]

おおみかアートプロジェクト  
〒319-1221  
茨城県日立市大みか町3-7-4  
サトウヤス住宅2  
Tel. 080-4726-0169  
<https://hitachi-omika.com>

「まちでつくる、まちをつくる」をテーマにした連携型アートイベント

### 評価ポイント

地域に点在する町工場の職人とアーティストが共同制作することで、貴重な価値を生みだし合う芸術祭は、地域の魅力発信にも効果的だ。アートを通して町の星(歴史)、海(自然)、ものづくりの技術が体験できることも素晴らしい。



デザイン: おいしいデザインGOCCHI 後藤 恵理子



## IBARAKI HOLIC -いばらきほりっく- 久慈浜しらすプロジェクト

[ ソーシャルデザイン部門 ]

茨城オトナ女子会  
〒318-0003  
茨城県高萩市下手網1565  
<https://otonajoshikai.com>

子どもたちがイラストを描き、自ら朝市で販売する地元産「しらす」のパッケージ

小松水産株式会社  
〒319-1231  
茨城県日立市留町1045-2  
Tel. 0294-52-5501  
<https://www.shirasu.com/>

### 評価ポイント

地元子どもたちに、浜で水揚げされた「しらす」に興味関心を持ってもらおうと、関係者が連携して商品開発のワークショップを開催。パッケージのイラスト描画から販売まで、一貫して体験できる場を創出した。意欲的な食育の試みにエールを送りたい。



企画: 株式会社マルヒ 黒澤 一欽 / デザイン・ディレクション: TUNA&Co. 福原 奈津子  
設計: AKIRA MABUCHI DESIGN 馬淵 晃



## MAKE HOSHIIMO YOURSELF

[ ソーシャルデザイン部門 ]

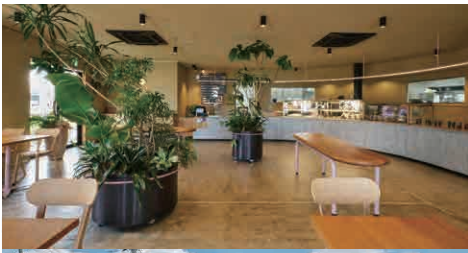
株式会社 マルヒ  
〒311-1201  
茨城県ひたちなか市阿字ヶ浦町385-1  
Tel. 029-265-8011  
<http://www.maruhi.co.jp>

干し芋製造の老舗が始めた、自分だけの干し芋づくり体験ができる施設とその仕組み

### 評価ポイント

製造時期が短いため提供できなかった干し芋体験。夏は海の家、冬は干し芋体験施設とするアイデアで施設を有効活用し、さまざまな課題をクリアして、オリジナルパッケージの裏面表示に自分の名前が入る画期的な商品づくりを実現させた。





ディレクション・グラフィックデザイン: 有限会社時の広告社 小松 和広 / 店舗設計: STAG 小川 宏之 / 施工: 株式会社伊藤工房 伊藤 哲也 / 撮影: 関根 智洋、金田 幸三  
取材・執筆: 笠井編集室 笠井 峰子 / 厨房設備: 食品機械販売 / 植栽計画: 合同会社根ノ噂 / 什器製作: 株式会社加藤木工、SUSWEL、株式会社イワオ石材



## La Maison du Pain KURIHARA ブランディング

[ ソーシャルデザイン部門 ]

株式会社 ぐるぐる  
〒311-0105  
茨城県那珂市菅谷5360-1  
Tel. 029-352-2560  
(パン工房ぐるぐる那珂本店)  
<https://www.e-guruguru.net>

茨城の食材、建材、人材を活かした対面販売の新規ブランド店舗設計

### 評価ポイント

稲田石のカウンターや笠間粘土の壁天井など、茨城の高品質建材を使い、パンの高級感を表現したクールな空間が創り出されている。お客様とのコミュニケーションを重視したロングカウンターの対面販売は、高い技術力や自信が表れている。



企画・デザイン・設計: 株式会社Isoe 鎌田 将太、古澤 雪菜 / 照明計画: 株式会社Isoe 鎌田 将太  
特注玄関歌台 製作: mino 田村 みのり / 撮影: one.three 原田 良平  
施工パートナー: 北東産業 高橋 直樹 / 出版協力: アルファブックス 廣田 守男 / 取材・執筆: 飯島 圭子



## No.3 Tsuchiura

[ ソーシャルデザイン部門 ]

株式会社 Isoe  
〒150-0013  
東京都渋谷区恵比寿1-23-21  
Tel. 03-6447-7543  
<https://www.isoee.design>

霞ヶ浦を望む旧集落の空き家をリノベーションした完全無人貸し別荘

### 評価ポイント

集落の景色になじむ落ち着いた佇まいながら、室内に入れば、高い天井や左官仕上げの壁面、大きなセンターキッチンなど、上質な非日常空間の広がりには驚かされる。地域の潜在資産を活かし新しい体験を生み出す優れた近場リゾートである。



設計・施工: 株式会社鈴木木工務店、他



## OKUKUJI BASE CAMP

[ 空間・建築部門 ]

株式会社 ナムチェバザール  
〒310-0053  
茨城県水戸市末広町2-2-7  
Tel. 029-231-8848  
<https://basecamp-ibr.com>

奥久慈の自然に包まれた、ワークスペースも備える大人の隠れ家的ソロキャンプ場

### 評価ポイント

良好なアクセスにありながら絶景ロケーションを独り占めできる本格的ワーケーションの拠点整備の事例として注目に値する。整備が進む県北ロングトレイルのベースキャンプともなり、県北に多様な交流を生み出すことだろう。



## クラスコ倉掛

[ 空間・建築部門 ]

株式会社 柴木材店  
〒304-0031  
茨城県下妻市高道祖4316  
Tel. 0296-43-5595  
<https://www.shiba-mokuzai.com/>

つくばの暮らしをかたちにした、4戸の環境共生型分譲戸建住宅からなる街づくり

株式会社 チームネット  
〒155-0033  
東京都世田谷区代田5-35-26  
Tel. 03-5787-8706  
<https://teamnet.co.jp>

### 評価ポイント

配棟と植栽への熟慮をとおして、自然を感じられる暮らしやコミュニティが自然に育まれるように意図した小さな森の街づくり。“世界のあしたが見えるまち”つくばにふさわしい、快適で持続可能な田園の暮らしを提案している。





## 古民家再生工事 箱田の家 ～魅力ある集落づくりに向けて～

[ 空間・建築部門 ]

有限会社  
吉田建築計画事務所  
〒315-0001  
茨城県石岡市石岡1-1-8  
Tel. 0299-56-3246  
https://www.iezukuri.co.jp

次世代に向けて、魅力ある集落形成を願い  
伝えようとする古民家の再生デザイン

### 評価ポイント

土間、座敷、大黒柱、板戸など家族の歴史を大切に  
残しながら、共有部分は3世帯がそれぞれ文化的  
で心地良い暮しができるように配慮している。外  
観は伝統的意匠を継承し、漆喰壁と腰壁に目透の  
板張りを復元。集落の風景と調和させている。



## 穴戸ヒルズカントリークラブ SHISHIDO SPA

[ 空間・建築部門 ]

株式会社 白浜誠建築設計事務所  
〒106-0047  
東京都港区南麻布3-19-16-202  
Tel. 03-6459-3735 https://shaa.co.jp

檜格子天井の空間が、香りとともに入浴の  
一連の行為に新たな癒しを生み出すSPA

森ビルゴルフリゾート 株式会社  
〒105-0001 東京都港区虎ノ門3-21-6  
愛宕グリーンヒルズアネックス 4F  
Tel. 03-3434-4410  
https://www.hillsgolf.jp/shishido/

### 評価ポイント

シャープな連続形態と野趣あふれる節のある木材  
のミスマッチさが面白い。脱ぐ・洗う・浸かるという  
一連の入浴行為をリズムカルな空間と檜の香りが包  
み込み、心身を落ち着かせてくれる。メンテナンス  
性に配慮している点も評価できる。

株式会社 シミズ・ビルライフケア  
〒104-0031 東京都中央区京橋2-10-2  
ぬ利彦ビル南館  
Tel. 03-6228-6130 http://www.sblc.co.jp/

三建設工業株式会社 東関東支店  
〒260-0013 千葉市中央区中央1-1-3  
住生りそな千葉ビル4F  
Tel. 043-227-3501 https://skk.jp/

照明デザイン:株式会社LIGHTLINKS 永野 俊哉

## 奨励について

「選定」にはいかなかったものの、  
デザイン性が高く、今後の発展性が期待できるものとして、「奨励」を設けています。  
今年度は10件が「奨励」に選ばれました。



## 森と共存して作る絶品“くんたま”

[ 製品・工芸部門 ]

一般社団法人  
フォレスターズリビング  
〒311-4314  
茨城県東茨城郡城里町下古内1204  
Tel. 029-289-4632  
https://www.ikiau-gakkou.com

里山整備の廃材を燃料にし、山桜のチップ  
で燻製した桐箱入り味つけ卵

### 評価ポイント

蓋を開けると、かなん屑から杉の香り、味つけ卵か  
らは桜のチップの薫香が立ち上る。“切り捨て間伐”  
を調理用燃料に使い、販売利益は里山整備に充当  
する。小さな始まりだが、自然循環が本格的に成立  
していくことを期待したい。





## 奨励 阪場のカステラ フルーツサンド

[ 製品・工芸部門 ]

有限会社 阪場製菓  
菓子工房 SAKABA  
〒311-1221  
茨城県ひたちなか市湊本町7-2  
Tel. 029-262-3534  
http://xaige.hp.peraichi.com

地元の老舗カステラと近隣産のフルーツの  
コラボで気持ちも華やぐカステラサンド

### 評価ポイント

コロナ禍で経営が厳しくなった地域なじみのカステラをフルーツサンドにリブランディング。地元産フルーツを色鮮やかに立体的に盛りつけ、SNS映えを求める新たな客層も取り込んだ。ホンモノ感のあくなき追究を期待したい。



## 奨励 一期一会・つくば茶寮

[ パッケージ・グラフィック部門 ]

株式会社 コート・ダジュール  
〒305-0033 茨城県つくば市東新井19-26  
Tel. 029-858-3034  
https://la-cotedazur.jp

国立大学法人 筑波大学  
事業開発推進室  
〒305-8577 茨城県つくば市天王台1-1-1  
Tel. 029-853-2954  
https://futureship.sec.tsukuba.ac.jp

株式会社 野口徳太郎商店  
(野口熊太郎茶園)  
〒306-0433 茨城県猿島郡境町1144  
Tel. 0280-87-0128  
https://www.greentea.co.jp

つくばの有名菓子店と筑波大学の協業プロジェクト第1弾、こつてり渋甘いお菓子

### 評価ポイント

老舗洋菓子店と大学の研究センター、茶園、そして感性豊かな学生たちが連携し、カテキンパワーによる圧倒的抹茶感が美味な、科学の街・つくばらしさに満ちた新たなお菓子を開発。シリーズ展開にも期待したい。

ブランド・パッケージ開発担当者・デザイナー:筑波大学 人間総合科学学術院 人間総合科学研究群 芸術学学位プログラム(当時) 王 旭驊 (WANG XUHUA)



## 奨励 チャンガラ・ティー(総称)

[ パッケージ・グラフィック部門 ]

チャンガラカフェ販売  
〒306-0012  
茨城県古河市旭町2-16-8  
Tel. 0280-32-4724  
https://tjangala-tea.com

「さしま茶」とオーストラリア先住民のハーブ「レモンマートル」のブレンドティー

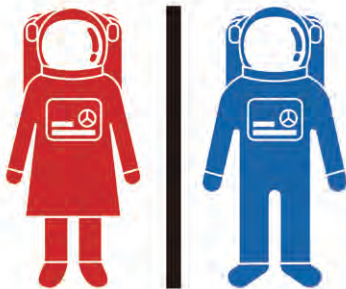
### 評価ポイント

「レモンマートル」の爽やかな風味がおいしく、アボリジニアートのパッケージも魅力的。「さしま茶」の魅力も合わせて伝わるようなマルチカルチャルな力強いデザインの玉成に期待したい。

デザイン:株式会社 DIANT 三宅大 / プロモーションビデオ制作:株式会社 ツクバ・インフォメーション・ラボ 佐山 剛勇

## 奨励 JAXA 筑波宇宙センター 展示館「スペースドーム」トイレマーク

[ パッケージ・グラフィック部門 ]



宇宙航空研究開発機構  
筑波宇宙センター  
〒305-8505  
茨城県つくば市千現2-1-1  
https://visit-tsukuba.jaxa.jp/

SNSでも話題、JAXA筑波宇宙センターの男女の宇宙飛行士を表したトイレマーク

### 評価ポイント

JAXAらしさをストレート表現した点がユニーク。専門的で難しい技術展示が多いなか、一息つかせてくれるやさしさと遊び心を感じさせる。このテストが、JAXA筑波宇宙センター全体に広がっていくことを期待したい。

デザイン:宇宙航空研究開発機構 筑波宇宙センター 広報部 砂見吏佐





ブランディングワークショップ:筑波大学芸術専門系 原 忠信 / パッケージデザイン:高木 凛、岡本 太玖斗



## 株式会社 吉田屋 創業200周年 リブランディングプロジェクト

[ ソーシャルデザイン部門 ]

株式会社 吉田屋  
〒311-1301  
茨城県東茨城郡大洗町磯浜町546  
Tel.029-267-2069  
http://kk-yoshidaya.co.jp

大学との連携により構築した、次の時代に向けた漬物会社のリブランディング事業

### 評価ポイント

創業200年の節目を迎える漬物の老舗が未来を担う大学生と協働し、ヴィジョンやプロダクトのアイデアを出し合った。率先して脱プラスチック化に取り組んだ姿勢は高く評価したい。さらに、漬物固有のおいしさの表現にもこだわって欲しい。



## 取手市壁画によるまちづくり

[ ソーシャルデザイン部門 ]

取手市壁画によるまちづくり  
実行委員会

取手市 政策推進部 文化芸術課  
〒302-8585  
茨城県取手市寺田5139  
Tel.0297-74-2141  
https://www.city.toride.ibaraki.jp

「壁画によるまちづくり」で、市民が日常的に芸術に触れられる環境創出事業

### 評価ポイント

小学生や著名なアーティストまで、さまざまな壁画が点在している。調査・保全の体制もあり、市民の芸術意識の向上や環境美化にも役立っている。統一感がさらに醸成されるよう、総合ディレクション機能を強化していくとよい。

【第4回チャレンジいばらき  
まちづくり表彰《優秀賞》  
景観・屋外広告物部門】



ラベルアートディレクション・デザイン・制作:久保木 香



## OTAぶどうプロジェクト 『果汁100%ぶどうジュース』

[ ソーシャルデザイン部門 ]

常陸コミュニティデザイン  
株式会社  
〒313-0003  
茨城県常陸太田市瑞龍町1354  
Tel.0294-33-6388  
http://hitachiota.net

常陸太田特別支援学校  
〒313-0003  
茨城県常陸太田市瑞龍町1032-1  
Tel.0294-72-3353  
https://www.hitachiota-sn.ibk.ed.jp

久保木 香  
q.9voki@gmail.com  
https://9vk.co/

特別支援学校生がブドウの栽培からラベルのデザイン原案、販売までを手掛けたジュース

### 評価ポイント

商品の開発・デザインへの参画を通して自立をめざそうとする試みが素晴らしい。よりクオリティの高いラベルデザインを目指そうとした向上意欲も、成功の源だろう。持ち帰りのパッケージ開発など、さらなる展開に期待したい。



## IBARAKI FLAT

[ 空間・建築部門 ]

合同会社 古谷計画  
〒303-0041  
茨城県常総市豊岡町乙1423-11  
Tel.0297-37-6454  
https://furyascheme.com

敷地の広さに着目した、母屋と周辺環境とを緩やかにつなげる平屋建て分棟形式の建築

### 評価ポイント

旧家に見られる長屋門と母屋の関係を模して、母屋と倉庫を分棟にすることで広さを活かすとともに、プライベート性を高めている。先人の知恵を現代に適用する試みは、地域文化の継承にもつながる。外構や植栽が周囲となじんだ姿を見てみたい。





施工：清水建設・白田建設共同企業体



## ウィンド・パワー・ギャラリー「GATE」

[ 空間・建築部門 ]

株式会社 小松崎都市開発  
〒314-0111  
茨城県神栖市南浜3-226  
Tel. 0299-77-8560  
<https://windpower.co.jp>

株式会社 エス・ディ・ワークス  
〒310-0852  
茨城県水戸市笠原町288-12  
Tel. 029-244-0924  
<https://sd-works.net>

展示空間や多目的ホールを備えた、風力発電会社のオフィス複合施設

### 評価ポイント

地域の文化交流に貢献しようとする志が感じられる施設。駅とつながる景観構想や地元素材へのこだわり、SDGsにつながる自然光の取り込みなど、配慮が行き届いている。関連施設がフラクタルに広がっていく将来の姿に期待したい。

## シリーズ選定について

以前に選定されたもので、コンセプトそのままに改良されている対象を「シリーズ選定」としています。  
今年度は、機能性を高めたもの、市場ニーズを見直しリデザインしたもの、事業の継続展開など5件が選ばれました。



## 素敵な ペンケース

[ 製品・工芸部門 ]

高橋つづら店  
〒305-0817  
茨城県つくば市研究学園7-44-2  
Tel. 029-845-4783  
<http://takahashi-tsurura.com>

コンパクトにすることで、誰でも気軽に日常使いできるようにしたつづら

### 評価ポイント

伝統的な「つづら」を持ち運べるペンケースサイズにしたことで、様々な用途が広がりそう。白を基調とした外側と、色鮮やかな内側との色彩のコントラストが美しい。修理が容易な「つづら」は長く愛用でき、環境に配慮した品でもある。

[2018年 奨励 高橋つづら店]  
[2019年 選定 つづら(西ノ内和紙仕上げ)]  
[2020年 シリーズ選定 手持つづら(ポップ)]  
[2021年 シリーズ選定 つづら『立方体』]



## 訪問診療用ユニット かれんEZ

[ 製品・工芸部門 ]

日本アイ・エス・ケイ 株式会社  
デンタル事業部  
〒300-4297  
茨城県つくば市寺具1395-1  
Tel. 029-869-2001  
<http://www.dental-king.com/index.html>

訪問歯科診療のための軽量ポータブル型  
歯科診療用ユニット

### 評価ポイント

高齢化が進む中、口腔ケアの必要性を感じながらも身体的な理由や交通の便から診療を受けられない人は多い。訪問診療への需要が高まる中で、より軽量でハイパワーな訪問診療用ユニットを開発し、社会に貢献しようとしている。

[2012年 知事選定 歯科診療機器「エルシア/ポータブルユニット uかれん」東日本大震災被災地 歯科診療支援活動]  
[2014年 選定 訪問診療用ユニット かれんES]  
[2018年 シリーズ選定 訪問診療用ユニット かれんEXハイブリッド]





## ピアノ演奏者用ルームシューズ 「ピアフット」

[ 製品・工芸部門 ]

リトルピアニスト 株式会社  
〒301-0012  
茨城県龍ケ崎市上町4264-1  
Tel.0297-84-1246  
<https://littlepianist.jp/>

専門家も警鐘を鳴らすペダリングの負担を  
軽減したピアノ練習用ルームシューズ

### 評価ポイント

コロナ禍で舞台用シューズの需要が激減する中、筑波大と共同開発した「3Dフットベッド」、特許取得の「湾曲ヒール」、脱ぎ履きしやすいセンターシームデザインなど、様々な工夫を施した「ピアノ練習用ルームシューズ」を生み出した。

[2015年 選定 ピアノシューズ]

[2016年 プロGRESS選定  
コンサート用ピアノシューズ]

[2018年 シリーズ選定  
男女兼用ピアノシューズ「ヘルメス」]



## 7 Gates Lounge (ZOZOBASE つくば1B)

[ 空間・建築部門 ]

株式会社 シオ建築設計事務所  
〒107-0052  
東京都港区赤坂7-2-17-301  
Tel.03-6812-9487  
<https://www.naasa.jp>

物流拠点で働くスタッフのために考  
え抜かれた休憩ラウンジの増床計画

### 評価ポイント

昨年選定の「Big Eaves Lounge」とをブリッジでつなぎ、大空間をアーチ状の開口を持った7部屋に区切り、壁の色を各部屋の名称としている。壁沿いに拡張性に優れるソファを配置して500~550もの座席を確保している。

株式会社 ZOZO  
〒263-0023  
千葉県千葉市稲毛区緑町1-15-16  
<https://corp.zozo.com>

[2021年 選定  
Big Eaves Lounge (ZOZOBASE)]



## 緩和ケア病棟家族控室 デザインプロジェクト

[ ソーシャルデザイン部門 ]

公益財団法人  
筑波メディカルセンター  
筑波メディカルセンター病院  
〒305-8558  
茨城県つくば市天久保1-3-1  
筑波メディカルセンター病院  
Tel.029-851-3511  
<http://www.tmch.or.jp/hosp/index.html>

緩和ケアを受ける患者と家族が心安らぐ時を  
過ごすための家族控室デザインプロジェクト

### 評価ポイント

医療スタッフを核に多くのセクターが参画して取り組んだ緩和ケア病棟家族控室のリフォームデザイン。クラウドファンディングを実施し、様々な返礼品も手作り準備。窓がなく殺風景で狭かった小部屋が、心安らぐ部屋に変身した。

特定非営利活動法人  
チア・アート  
〒305-8574  
茨城県つくば市天王台1-1-1  
筑波大学芸術学系棟  
Tel.090-6475-3954  
<https://www.cheerart.jp>

[2011年 知事選定 ホスビタル・イン・ホスビタル 学生と病院の連携による療養環境改善の取り組み]

[2015年 知事選定 つつまれサロン]

[2019年 シリーズ選定 病院の顔づくりプロジェクト]

[第7回・医美同源デザインコンペティション 空間部門 優秀賞]

デザイン:筑波大学adpチーム「パブリカ」 貝島 桃代 / ティレクション:特定非営利活動法人チア・アート 岩田 祐佳梨、今村 明日香(当時)、水畑 日南子(当時)、菅原 楓  
内装工事:池田建築株式会社 横山 直樹 / 家具施工:草刈木工株式会社 草刈 宏明 / 芳名板施工:株式会社ヤクチアート 谷口 洋平





## ■ 審査概要

公募期間：令和4年6月22日～8月24日  
110件のべ148社(個人を含む)の応募

一次審査(書類選考)：令和4年9月13日

二次審査(現品選考)：令和4年10月18日

※各審査委員は、自身が関わった応募案件がある場合、公平を期するため、当該審査には関与しません。

## ■ 審査基準

以下の審査基準により、とくに優れている点を評価します。

- デザインコンセプトが明確であること
- 美しくまとまりがあるデザインであること
- 社会性や公共性を有していること
- 機能性と安全性に配慮されていること
- 茨城らしい背景やストーリーを有していること
- 地域の振興に資するものであること

上記の基準に加え、下記の基準を加点要素とします。

- 発展性と持続性に期待できる
- 独創性や新規性に富んでいる
- 新型コロナウイルス感染症に対応した「新しい生活様式」に対応している、または提案している

## ■ 選定結果

大賞…1件 知事選定…3件 選定…29件 奨励…10件 シリーズ選定…5件

主催：茨城県 事務局：茨城県デザインセンター



いばらきデザインフェア2022-2023

# IBARAKI DESIGN FAIR 2022-2023

茨城県の優れたデザインを選定する“いばらきデザインセレクション2022”で  
選定された商品等について、販売イベント等を開催します。

## ■いばらきデザインフェア in 銀座

2023 **2/23(木・祝)** ▶ **26(日)**

会場: IBARAKI sense -イバラキセンス-  
東京都中央区銀座1-2-1 紺屋ビル1階

## ■県内展 開催予定

諸事情により変更の可能性がございます。  
イベントの詳細は、WEBをご覧ください。

[id-selection.jp](https://id-selection.jp)



## いばらきデザインセレクション 販売店の紹介



### IBARAKI sense - イバラキセンス -

「茨城の厳選された逸品を世界へ」をコンセプトに、  
食品、地酒、工芸品を販売。

〒104-0061 東京都中央区銀座1-2-1 紺屋ビル1階  
Tel.03-5524-0818 Fax.03-5524-0819  
<https://ibaraki-sense.com>



### 笠間工芸の丘

食品やクラフトを中心に、過去選定品（一部）を販売しています。

〒309-1611 茨城県笠間市笠間2388-1  
Tel.0296-70-1313 Fax.0296-70-1311  
[www.kasama-crafthills.co.jp](http://www.kasama-crafthills.co.jp)



### 回廊ギャラリー門

クラフトを中心に、過去選定品（一部）を販売しています。

〒309-1611 茨城県笠間市笠間2230-1 芸術の森公園前  
Tel.0296-71-1507 Fax.0296-71-1508  
[www.gallery-mon.co.jp](http://www.gallery-mon.co.jp)



※詳しい営業日・時間、取扱商品については店舗にお問い合わせください。

記載されている価格は参考価格です。詳しくは各事業者へお問合せください。  
印刷のため実際の色とは異なる場合があります。

発行：茨城県

制作：茨城県デザインセンター

〒312-0005 茨城県ひたちなか市新光町38 ひたちなかテクノセンタービル2階

Tel.029-264-2205 Fax.029-264-2206 e-mail. [info@idesign-c.jp](mailto:info@idesign-c.jp) [www.idesign-c.jp](http://www.idesign-c.jp)

監修：原 忠信・蓮見 孝

編集：田中 京子・大平 久美子

DTP：富士オフセット印刷株式会社

令和4年12月22日発行