


大宮町(おおみやまち)

	<住所>319-2215 那珂郡大宮町 3135-6 <Tel> 0295-52-1111 <Fax> 0295-53-5415 <HP>http://www.net-ibaraki.ne.jp/omiya/ <e-mail>0miya@po.net-ibaraki.ne.jp	地域指定 特定農山村	一部事務組合加入事業 火葬場,斎場,消防救急, ごみ処理,尿処理,交通 共済,農業共済,徴税	公営企業 上水道
	類型 VI-2 コード番号 083445 面積 82.84k m ²			

<行政組織>

①議会(H14.3.1 現在)

議長	岡崎 不忘	副議長	幡山 耕一
任期	H15.9.17	定数	22名
		現議員数	21名
党派別	自民1 公明1 共産1 無18		

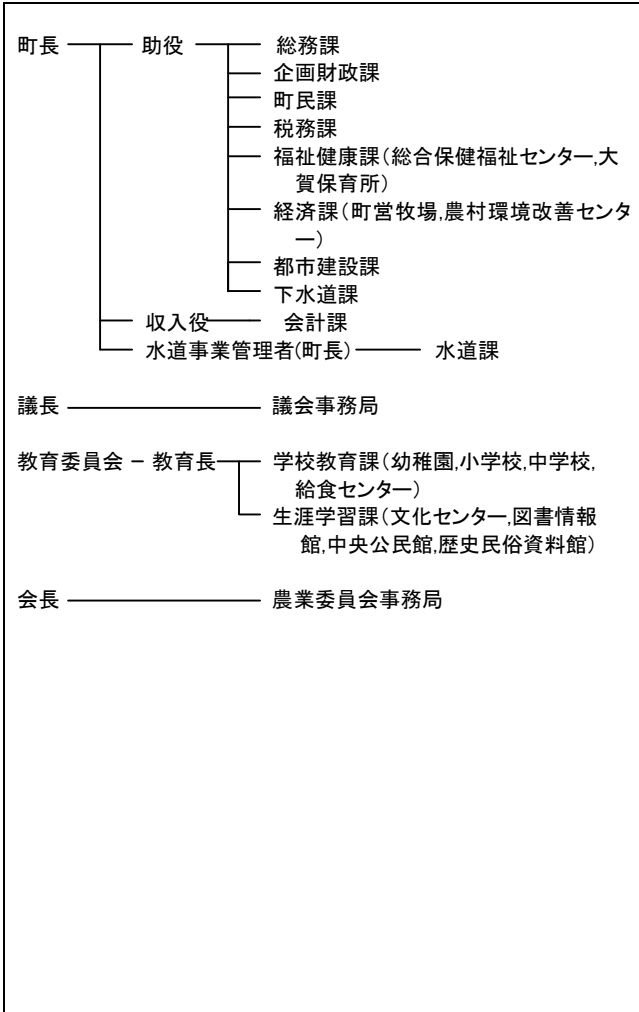
②三役(H14.3.1 現在)

長	矢数 浩	任期	H12.4.23~H16.4.22
助役	生天目 晟	収入役	木村 正弘

③職員数 (人)

職員数	H11年度	H12年度	H13年度	
		237	227	227
職員構成 (H13.4.1)	普通会計	194	一般行政職	162
	うち施設関係	59	技能労務職	20
	職員一人 当たり住民数	120.6	企業職	10
			消防職	0
	公営事業会計	33	教育職	4
	合計	227	その他	31

④機構図(H14.3.1 現在)



<概要>

①沿革

昭和30年3月31日合体 大宮町 玉川村 大賀村 大場村 上野村 静村の一部 世喜村の一部
 昭和30年7月1日編入 塩田村の一部

②地勢・風土等

大宮町は、県都水戸市から北方約24kmに位置し、東西に10.95km、南北に16.13kmで、面積は82.84km²である。東は、久慈郡金砂郷町と接し、西は、那珂川を隔てて東茨城郡御前山村、桂村と接している。また、南は、那珂町、瓜連町と接し、北は、奥久慈地域に位置する山方町、美和村、緒川村と接している。地形は、東部に流れる久慈川と西部に流れる那珂川にはさまれた台地と丘陵からなり、中央部の平坦な台地には、縦貫するJR水郡線と国道118号に沿って市街地が形成され、近年は、商業を中心とした第3次産業の進展が著しい。また、北西部の自然豊かな丘陵には、牧場やゴルフ場が点在するとともに、笠間市と北茨城市を結ぶ広域農道が北伸している。

③人口・世帯数

人口(人)	性別	国勢調査			常住人口 (H14.3.1)
		H2	H7	H12	
男	男	12,415	12,934	13,272	13,351
	女	13,122	13,509	13,854	
合計		25,537	26,443	27,126	27,220
世帯数		7,397	8,123	8,783	8,938

④有権者数(H13.12.2 現在) ⑤高齢人口割合(H12 国勢調査)

有権者数 (人)	男	女	計	高齢人口割合 20.9%
	10,551	11,015	21,566	

<産業・経済>

①生産・所得(平成10年度)

市町村内総生産	889億円	就業者1人当たり	6,088千円
住民所得	748億円	人口1人当たり	2,778千円

②産業構造 (百万円・人)

区分	総生産額(H10年度)		就業人口(H12国調)	
第1次	1,495	1.7%	2,070	14.17%
第2次	38,478	43.2%	5,047	34.54%
第3次	51,175	57.5%	7,425	50.81%
総額・総数	88,988	—	14,613	—

③農業・工業・商業 (人・百万円)

農業 (H12.2.1)	農家数 2,415	農業就業人口 2,577	農業粗生産額 (H11.1.1~H11.12.31) 343(千万円)
製造業 (H11.12.31)	事業所数 107	従業者数 3,564	製造品出荷額等 (H11.1.1~H11.12.31) 89,626
卸・小売業 (H11.7.1)	商店数 419	従業者数 2,643	年間販売額 (H10.4.1~H11.3.31) 53,557

④特産物

清酒、茶

<財政状況>

①決算収支

(千円・%)

年度	H11 決算	H12 決算	増減率
歳入	11,172,935	10,554,331	-5.5
歳出	10,729,939	10,125,636	-5.6
形式収支	442,996	428,695	—
実質収支	135,486	372,053	—
単年度収支	-170,757	236,567	—
実質単年度収支	-9,241	390,068	—
積立金現在高	2,747,188	2,316,162	-15.7
地方債現在高	11,727,322	12,008,110	2.4

②財源及び支出の状況(構成比)

(%)

区分	H11 決算	H12 決算
一般財源	66.2	70.3
自主財源	44.4	47.0
義務的経費	36.4	36.3
投資的経費	27.7	28.4

③主な歳入・歳出

(百万円・%)

区分	H12 決算	増減率	H13 見込み	増減率	H14 当初予算	増減率
歳入	10,554	-5.5	10,494	-0.6	8,580	-11.1
うち地方税	3,357	2.1	3,241	-3.5	3,162	-2.1
うち地方交付税	2,839	-3.9	2,581	-9.1	2,250	-10.7
うち国県支出金	925	-41.2	1,139	23.1	837	-6.7
うち地方債	1,034	4.9	1,302	25.9	669	-46.5
歳出	10,125	-5.6	10,270	1.4	8,580	-11.1
うち義務的経費						
人件費	1,799	-2.4	1,808	0.5	1,725	-3.0
扶助費	716	-25.9	792	10.6	725	0.4
公債費	1,156	5.2	1,247	7.8	1,260	0.3
計	3,673	-6.1	3,847	4.7	3,710	-1.2
うち物件費	1,178	9.0	1,241	5.3	1,287	4.7
うち普通建設事業費						
補助単独	512	-42.9	740	44.5	374	-41.5
	2,188	15.3	1,749	-20.1	680	-54.0

④主要指標(平成12年度)

区分	指数等
標準財政規模	6,746 百万円
歳出決算倍率	1.5 倍
経常収支比率	77.6 %
財政力指数(3ヶ年平均)	0.542
実質収支比率	5.5 %
公債費比率	15.3 %
公債費負担比率	15.1 %
起債制限比率(3ヶ年平均)	7.6 %
地方債現在高倍率	1.8 倍
税の徴収率	87.7 %
積立金現在高	
財調・減債	1,143 百万円
特定目的	1,173 百万円
ラスパイレース指数(H13.4.1)	95.9

⑤市町村税の状況(平成12年度)

(千円・%)

区分	調定額	収入額	徴収率	収入額前年比
市町村民税(構成比)	1,337,370 (34.9)	1,251,680 (37.3)	93.6	5.3
固定資産税(構成比)	2,270,556 (59.3)	1,886,243 (56.2)	83.1	0.2
その他の税(構成比)	222,192 (5.8)	219,347 (6.5)	98.7	0.9
合計	3,830,118	3,357,270	87.7	2.1

<公共施設整備状況>(平成12年度)

小学校	10 校	老人福祉施設	1 ヶ所
中学校	3 校	病院・診療所	22 ヶ所
幼稚園	2 園	道路改良率	25.2%
保育所	7 ヶ所	道路舗装率	36.1%
図書館	1 ヶ所	ごみ焼却処理率	67.8%
公営住宅	260 戸	し尿衛生処理率	100.0%
1人当たり公園面積	13.1 ㎡	上水道等普及率	96.9%
公民館等	42 ヶ所	排水等処理率	62.9%
体育館	1 ヶ所	施設充足率(公私立幼稚園保育所)	102.6%
プール	2 ヶ所		

<主要施策等>

①主要施策実施状況

(百万円)

名称	期間	内容	概算事業費
町営住宅建替事業	H10 ～ H16	・建設戸数 144 戸 ・高齢化社会に対応したバリアフリー住宅	300
木造住宅建設助成金交付事業	H13 ～	・県内産の木材を使用する住宅に対し 60 万円を上限に助成金を交付	6
村田小学校校舎建設事業	H13 ～ H15	・新校舎建設	0
行政評価の導入	H13 ～	・行政評価システムの導入	0

②今後の主要課題・特色ある行政等

<p><主要課題></p> <ul style="list-style-type: none"> ・行政改革の推進 ・公共下水道整備の推進 ・高度情報化施策の推進 ・少子高齢化社会への対応 ・教育改革の推進 <p><特色ある行政></p> <ul style="list-style-type: none"> ・まちづくり講座の開催
--